

**PREFEITURA MUNICIPAL DE FORMIGA
E DO SERVIÇO AUTÔNOMO DE ÁGUA E
ESGOTO (SAAE) DO MUNICÍPIO DE
FORMIGA**

**CONCURSO PÚBLICO
Nº 01/2019**



**Auxiliar de Educação Especial - Interprete
de Libras**

Manhã

Tipo 1 - BRANCA

Organizadora:



INSTITUTO
CONSULPLAN

CONCURSO PÚBLICO – PREFEITURA MUNICIPAL DE FORMIGA E DO SERVIÇO AUTÔNOMO
DE ÁGUA E ESGOTO (SAAE) DO MUNICÍPIO DE FORMIGA

**CARGO: AUXILIAR DE EDUCAÇÃO ESPECIAL – INTÉRPRETE
DE LIBRAS**

CONHECIMENTOS GERAIS

LÍNGUA PORTUGUESA

Ele quem mesmo?

Depois de um bom tempo dizendo que eu era a mulher da vida dele, um belo dia eu recebo um *e-mail* dizendo: “olha, não dá mais”. Tá certo que a gente tava quase se matando e que o namoro já tinha acabado mesmo, mas não se termina nenhuma história de amor (e eu ainda o amava muito) com um *e-mail*, não é mesmo? Liguei pra tentar conversar e terminar tudo decentemente e ele respondeu: “mas agora eu tô comendo um lanche com amigos”. Enfim, fiquei pra morrer algumas semanas até que decidi que precisava ser uma mulher melhor para ele. Quem sabe eu ficando mais bonita, mais equilibrada ou mais inteligente, ele não volta pra mim?

Foi assim que me matriculei simultaneamente numa academia de ginástica, num centro budista e em um curso de cinema. Nos meses que se seguiram eu me tornei dos seres mais malhados, calmos, espiritualizados e cinéfilos do planeta. E sabe o que aconteceu? Nada, absolutamente nada, ele continuou não lembrando que eu existia. Aí achei que isso não podia ficar assim, de jeito nenhum, eu precisava ser ainda melhor pra ele. Sim, ele tinha que voltar pra mim de qualquer jeito!

Pra isso, larguei de vez a propaganda, que eu não suportava mais, e resolvi me empenhar na carreira de escritora. Participei de vários livros, terminei meu próprio livro, ganhei novas colunas em revistas, quintupliquei o número de leitores do meu *site* e nada aconteceu. Mas eu sou taurina com ascendente em Áries, lua em Gêmeos, filha única! Eu não desisto fácil assim de um amor, e então resolvi que tinha que ser uma super ultra mulher para ele, só assim ele voltaria pra mim.

Foi então que passei 35 dias na Europa, exclusivamente em minha companhia, conhecendo lugares geniais, controlando meu pânico em estar sozinha e longe de casa, me tornando mais culta e vivida. Voltei de viagem e tchân, tchân, tchân, tchân: nem sinal de vida.

Comecei um documentário com um grande amigo, aprendi a fazer strip, cortei meu cabelo 145 vezes, aumentei a terapia, li mais uns 30 livros, ajudei os pobres, rezei pra Santo Antônio umas 1.000 vezes, torrei no sol, fiz milhares de cursos de roteiro, astrologia e história, aprendi a nadar, me apaixonei por praia, comprei todas as roupas mais lindas de Paris. Como última cartada para ser a melhor mulher do planeta, eu resolvi ir morar sozinha. Aluguei um apartamento charmoso, decorei tudo brilhantemente, chamei amigos para a inauguração, servi bom vinho e comidinhas feitas, claro, por mim, que também finalmente aprendi a cozinhar. Resultado disso tudo: silêncio absoluto.

O tempo passou, eu continuei acordando e indo dormir todos os dias querendo ser mais feliz para ele, mais bonita para ele, mais mulher para ele.

Até que algo sensacional aconteceu...

Um belo dia eu acordei tão bonita, tão feliz, tão realizada, tão mulher, que eu acabei me tornando mulher DEMAIS para ele.

Ele quem mesmo?

(MEDEIROS, Martha. *Ele quem mesmo? Disponível em: <https://www.pensarcontemporaneo.com/ele-quem-mesmo-cronica-de-martha-medeiros/>. Acesso em: 05/12/2019.*)

Questão 01

Após a leitura da crônica, analise as afirmativas a seguir.

- I. Os verbos “participei”, “terminei”, “ganhei” e “quintupliquei” (3º§) são considerados exemplos de paralelismo.
- II. Após receber uma correspondência eletrônica, a personagem realiza uma sequência de ações visando ao seu bem-estar.
- III. A repetição das palavras “tchân, tchân, tchân, tchân” (4º§) foi utilizada pela autora para gerar uma expectativa no leitor.
- IV. A palavra “demais” (8º§) aparece em destaque para mostrar ao leitor da crônica o sentimento de superioridade da personagem em relação ao ser amado e a possibilidade de querer reconquistá-lo.

Estão corretas apenas as afirmativas

- A) I e II.
- B) I e III.
- C) II e III.
- D) II e IV.

Questão 02

A palavra “equilibrada” (1º§), quanto à posição da sílaba tônica, é considerada uma paroxítona. Assinale a alternativa em que todas as palavras devem ser pronunciadas como paroxítonas.

- A) Legal, capaz, sutil, pudico, bombom.
- B) Erudito, talvez, nobel, abacaxi, leucemia.
- C) Frenesi, filantropo, ureter, pudico, boletim.
- D) Erudito, filantropo, pegada, pudico, leucemia.

Questão 03

Observe o emprego da palavra “cinéfilo” nas orações a seguir. Em qual delas essa palavra foi usada adequadamente?

- A) Pedro é cinéfilo, pois ama ir ao cinema.
- B) Pedro é cinéfilo, pois tem aversão a cinema.
- C) Pedro é cinéfilo, pois ama conhecer cidades diferentes.
- D) Pedro é cinéfilo, pois tem aversão a cidades diferentes.

Questão 04

Se a oração “Aluguei um apartamento charmoso (...)” (5º§) for transcrita para a voz passiva analítica, a resposta correta será:

- A) Se aluga um apartamento charmoso.
- B) Aluga-se um apartamento charmoso.
- C) Um apartamento charmoso, eu aluguei.
- D) Um apartamento charmoso foi alugado por mim.

CONCURSO PÚBLICO – PREFEITURA MUNICIPAL DE FORMIGA E DO SERVIÇO AUTÔNOMO
DE ÁGUA E ESGOTO (SAAE) DO MUNICÍPIO DE FORMIGA

Questão 05

Sobre os pronomes destacados na oração “(...) ele não volta pra mim?” (1º§), marque V para as afirmativas verdadeiras e F para as falsas.

- () “Ele” é sujeito do verbo “voltar”.
() “Ele” é um pronome pessoal reto.
() “Mim” é um pronome substantivo.
() “Mim” é um pronome pessoal oblíquo tônico.

A sequência está correta em

- A) F, F, F, F.
B) F, V, F, V.
C) V, F, F, V.
D) V, V, V, V.

Questão 06

O prefixo “super” (3º§) deve ser hifenizado quando vier acompanhado de qual destas palavras?

- A) Amigo.
B) Mulher.
C) Homem.
D) Exigente.

Questão 07

A palavra destacada em “Liguei pra tentar conversar e terminar tudo decentemente” (1º§) é classificada como:

- A) Adjetivo formado por um sufixo.
B) Advérbio formado por um sufixo.
C) Adjetivo formado por um prefixo.
D) Advérbio formado por um prefixo.

Questão 08

A oração “Comecei um documentário com um grande amigo (...)” (5º§) apresenta um objeto direto como termo integrante. Assinale a oração em que tal fato também ocorre.

- A) Maria acordou muito cedo hoje.
B) Maria está muito feliz com o carro novo.
C) Maria não obedece aos seus professores.
D) Ontem, Maria fez toda a lição de casa rapidamente.

Questão 09

A oração destacada em “(...) decidi que precisava ser uma mulher melhor para ele.” (1º§) é classificada como oração subordinada:

- A) Adjetiva restritiva.
B) Adjetiva explicativa.
C) Substantiva subjetiva.
D) Substantiva objetiva direta.

Questão 10

Observe a regência do verbo “apaixonar” em “me apaixonei por praia” (5º§). Há ERRO de regência em:

- A) Meu primo assistiu em Minas Gerais.
B) O rei aspirou à libertação de seu povo.
C) Chamaram-lhe de mentiroso e de hipócrita.
D) Esqueci um livro de Camões na sua casa ontem.

CONHECIMENTOS GERAIS

Questão 11

Uber permitirá gravar áudio de corridas para mais segurança na Índia. Passageiros e motoristas poderão gravar o áudio da corrida caso se sintam ameaçados; empresa também lançou verificação de identidade por PIN. A Uber lançou, nesta quinta-feira (9/01/2020), novas medidas de segurança para corridas realizadas na Índia. Em breve, usuários e motoristas poderão gravar o áudio, diretamente no aplicativo, das corridas que julgarem estar em perigo. Além disso, a companhia lançou um PIN para verificação de identidade e irá acompanhar e checar viagens com longas paradas realizadas. No Brasil, a “99” possui uma iniciativa semelhante – a empresa testou a gravação de viagens com o auxílio de câmeras de segurança. Na China, a “Didi Chuxing”, controladora da “99”, já aposta nas câmeras há algum tempo.

(Disponível em: <https://www.startse.com/noticia/nova-economia/71743/uber-gravacao-conversas-seguranca.>)

A Uber é uma empresa de tecnologia que, pode-se dizer, transformou a maneira como as pessoas se movimentam pelas cidades. Hoje existem outros serviços similares, mas a Uber surgiu no Brasil:

- A) Desde a década de 1980, quando o país passou por uma crise de combustíveis sem precedentes.
B) No contexto da Copa do Mundo de 2014, no Rio de Janeiro e, em seguida, em São Paulo, Belo Horizonte e Brasília.
C) Como parte da logística de organização da ECO92, uma conferência sobre o clima que reuniu, no Brasil, milhares de pessoas do mundo todo.
D) Especificamente durante os jogos Panamericanos de 2007, quando a demanda de passageiros nas capitais do país extrapolou o quantitativo esperado.

Questão 12

PISA, na sigla em inglês, trata-se do Programa Internacional de Avaliação de Estudantes: uma pesquisa sobre a educação mundial, divulgada a cada três anos, pela Organização para Cooperação e Desenvolvimento Econômico (OCDE). O exame é aplicado em todos os países-membros do órgão responsável e também em países parceiros, como o Brasil.

(Disponível em: <http://portal.inep.gov.br/pisa.>)

Podemos afirmar que a prova do PISA analisa as habilidades de alunos de 15 anos em relação à:

- A) Química, Física e Biologia.
B) Leitura, Matemática e Ciência.
C) Informática, Inglês e Espanhol.
D) Geografia, História e Sociologia.

CONCURSO PÚBLICO – PREFEITURA MUNICIPAL DE FORMIGA E DO SERVIÇO AUTÔNOMO DE ÁGUA E ESGOTO (SAAE) DO MUNICÍPIO DE FORMIGA

Questão 13

Quebra-sol inteligente protege os olhos do sol na estrada

Visor virtual de alta tecnologia promete corrigir digitalmente um problema flagrante que cega os motoristas há quase um século. O Bosch Virtual Visor usa uma câmera voltada para o motorista e um LCD *flip-down* inteligente para bloquear digitalmente o brilho do sol. O Bosch Virtual Visor apresenta uma tela LCD transparente emparelhada com uma pequena câmera RGB na cabine usada para rastrear o sol que brilha no rosto do motorista. O sistema emprega inteligência artificial para localizar características faciais (incluindo olhos, boca e nariz), a fim de rastrear as sombras enquanto elas se movem pelo rosto do motorista.

(Disponível em: <https://www.radiocacula.com.br/quebra-sol-inteligente-protege-os-olhos-do-sol-na-estrada>.)

A inteligência artificial é um ramo de pesquisa da ciência da computação muito em pauta nas discussões e estudos acadêmicos. Sobre a inteligência artificial, é correto afirmar que:

- A) O grande obstáculo para um maior desenvolvimento dessas pesquisas é o embate secular entre Igreja e Ciência.
- B) Existem vários ramos de estudo em sistemas inteligentes, que se dedicam a aspectos específicos do comportamento humano.
- C) Esse tipo de pesquisa se limita a imitar, através de símbolos computacionais, as principais capacidades motoras do ser humano.
- D) O grande problema é que esses estudos são muito recentes e ainda incipientes, inaugurados mais especificamente nas duas últimas décadas do século XX.

Questão 14

Art. 2º: O disposto nesta Lei e as políticas públicas de juventude são regidos pelos seguintes princípios:

- I. Promoção da autonomia e emancipação dos jovens.
- II. Valorização e promoção da participação social e política, de forma direta e por meio de suas representações.
- III. Promoção da criatividade e da participação no desenvolvimento do país.
- IV. Reconhecimento do jovem como sujeito de direitos universais, geracionais e singulares.
- V. Promoção do bem-estar, da experimentação e do desenvolvimento integral do jovem; (...)

(Disponível em: http://www.planalto.gov.br/CCIVIL_03/_Ato2011-/Lei/L12852.htm.)

Os princípios anteriormente citados são parte de uma lei que determina os direitos dos 51 milhões de jovens brasileiros: o “Estatuto da Juventude”, que estabelece o que o Estado brasileiro deve garantir às pessoas de 15 a 29 anos e induz a criação de políticas públicas para essa população. Esse Estatuto foi sancionado:

- A) No governo da então Presidente da República, Dilma Rousseff.
- B) No contexto da outorga da Constituição de 1988, vigente até hoje.
- C) No governo de Fernando Henrique Cardoso, como parte do pacote neoliberal.
- D) Ainda no período militar, no intuito de angariar a simpatia dos jovens ao regime.

Questão 15

Leia os trechos a seguir.

Nós repudiamos terrorismo em qualquer lugar do mundo e ponto final. É um direito deles, como é o meu também.

(Jair Messias Bolsonaro.)

A mensagem do governo foi entendida pela comunidade diplomática como uma clara declaração de apoio do Brasil à ação militar dos Estados Unidos, a ponto de o Irã chamar a encarregada da Embaixada brasileira em Teerã para prestar explicações. Na linguagem diplomática, essa medida é uma manifestação de insatisfação de um país com outro.

(Disponível em: <https://www.correiadoestado.com.br/colonista/claudio-humberto/nos-repudiamos-o-terrorismo/365951/>.)

Diante de uma crise bastante séria entre EUA e Irã e tendo em vista as relações, tanto diplomáticas quanto econômicas que estabelecem com o Brasil, é correto afirmar que:

- A) O Brasil não manteve e nem mantém acordos econômicos com o Irã, o que facilita o seu posicionamento contrário àquele país.
- B) Em uma crise como essa é muito importante manter a cautela e, acima de tudo, primar por atitudes que favoreçam os acordos de paz.
- C) O Brasil, mesmo dependente do petróleo do Oriente Médio, excluiu o Irã de suas relações comerciais desde a Revolução Iraniana nos anos 70.
- D) A participação do Irã nas exportações brasileiras relacionava-se ao comércio de carnes; mas, antes mesmo dessa crise diplomática, a carne havia sido barrada pela comunidade islâmica.

Questão 16

O então deputado federal Tiririca (PR-SP) foi condenado pela paródia da música “O Portão”, de Roberto e Erasmo Carlos, na campanha eleitoral de 2014. O parlamentar foi condenado ao pagamento de indenização ao selo EMI, da Sony, por danos materiais. Na propaganda, Tiririca aparecia diante de um piano com uma peruca que imitava o cabelo de Roberto Carlos e disparava os seguintes versos: “Eu votei, de novo eu vou votar / Tiririca, Brasília é o seu lugar”. No fim do ano passado (2019), o caso foi julgado pelo Superior Tribunal de Justiça, que decidiu a favor do deputado, contrariando as instâncias anteriores.

(Disponível em: <https://veja.abril.com.br/politica/tiririca-e-condenado-por-parodia-de-o-portao-na-eleicao/>.)

**CONCURSO PÚBLICO – PREFEITURA MUNICIPAL DE FORMIGA E DO SERVIÇO AUTÔNOMO
DE ÁGUA E ESGOTO (SAAE) DO MUNICÍPIO DE FORMIGA**

Na eleições municipais de 2020, em relação ao uso de paródias nas campanhas eleitorais, é correto afirmar que:

- A) Em linhas gerais, os políticos estão liberados para fazer paródias com qualquer canção – mesmo sem autorização dos autores.
- B) Na prática, as paródias só poderão ser usadas em campanhas menores que, pela baixa exposição, correrão menos risco de sofrer processo.
- C) Permanece a regra rígida de que qualquer paródia, com intuito comercial ou eleitoral, precisa ter a aquiescência prévia e assinada pelo autor.
- D) Poderão ser utilizadas, desde que não tenham menções religiosas, cômicas, ou que descaracterizem de alguma forma a obra original em questão.

Questão 17

A possibilidade da cobrança de taxas sobre a energia da chamada Geração Distribuída (GD) tem gerado controvérsia. A Aneel Agência Nacional de Energia Elétrica, porém, afirma que tem motivos técnicos para propor a cobrança de taxas sobre a GD. A modalidade está explícita através de uma resolução da própria Aneel, publicada em 2012.

(Disponível em: <https://www.gazetadopovo.com.br/república/energia-solar-aneel-taxa>.)

Em termos técnicos, o que está em jogo é algo chamado Geração Distribuída, ou seja:

- A) Aquele tipo de energia, renovável ou não, destinada à distribuição equitativa em comunidades mais próximas às fontes específicas de produção, sejam elas públicas ou privadas.
- B) Energia exclusivamente rural, produzida por geradores de pequeno porte, na maioria das vezes em propriedades subsidiadas pelo próprio governo através de programas de cunho social.
- C) Aquele quantitativo de energia excedente, que não chegou a ser consumida e que, portanto, é destinada principalmente à parcela desprivilegiada da população, sem acesso a outras fontes energéticas.
- D) Um tipo de fonte de energia elétrica conectada diretamente à rede de distribuição, o que pode ocorrer com diversas fontes de energia sustentáveis como a energia solar, eólica e até proveniente de usinas hidroelétricas.

Questão 18

Tema de sustentabilidade é definido para Olimpíadas de Tóquio, em 2020

O objetivo é mostrar que os Jogos podem ser sustentáveis e contribuir com soluções no Japão e no mundo. As Olimpíadas e Paralimpíadas são festividades esportivas que envolvem diversas nações, consideradas uma das maiores do mundo. Com isso, os organizadores criaram o conceito de Sustentabilidade para Tóquio 2020 – “Seja melhor, juntos, para o planeta e as pessoas”. As Olimpíadas de Tóquio serão disputadas de 25 de agosto até 6 de setembro, com a participação de 22 modalidades. Dessa forma, as Nações

Unidas aderiram à “Agenda 2030 para o Desenvolvimento Sustentável”. Nela, constam 17 Objetivos de Desenvolvimento Sustentável (ODS), desde 2015, mencionando que “o esporte é um importante facilitador do desenvolvimento sustentável”.

(Disponível em: <https://www.torcedores.com/noticias/2020/01/tema-sustentabilidade-olimpiadas-japao>.)

A agenda 2030, com seus ODS (Objetivos de Desenvolvimento Sustentável), é e será, por muito tempo, pauta não só no setor esportivo. Assinale, a seguir, a alternativa que contém apenas ODSs.

- A) Redução das desigualdades e reforma agrária.
- B) Erradicação da pobreza e cidadania equitativa.
- C) Igualdade de gênero e educação de qualidade.
- D) Vida na água e divisão internacional do trabalho.

Questão 19

Leia os trechos a seguir.

- I. “A fumaça dos incêndios florestais na Austrália chegou ao Brasil. A Divisão de Sensoriamento Remoto do Instituto Nacional de Pesquisas Espaciais (Inpe) publicou, no *Twitter*, imagens de satélites que indicam o avanço da nuvem sobre o estado do Rio Grande do Sul.”
- II. “Os focos de incêndio de 2019 na Amazônia se concentram em propriedades privadas, de acordo com estudo do Ipam (Instituto de Pesquisa Ambiental da Amazônia) divulgado nesta quarta (4). Essas áreas cobrem 18% da Amazônia e concentram 33% dos focos de fogo registrados pelo Inpe (Instituto Nacional de Pesquisas Espaciais) entre 1º de janeiro e 29 de agosto deste ano.”

Tendo em vista os incêndios anteriormente citados (Amazônia e Austrália), analise as afirmativas a seguir.

- I. Os incêndios tanto da Austrália quanto da Amazônia ocorreram por causas exclusivamente naturais.
- II. Na Amazônia, a floresta é tropical úmida; na Austrália, os incêndios se espalham principalmente pela floresta tropical seca.
- III. Na vegetação da Austrália, a flora e a fauna têm melhores adaptações para se recuperarem mais rápido depois de incêndios.
- IV. Na Amazônia, a maior parte dos incêndios se inicia por ação humana, realizados como método de limpeza do terreno.

Estão corretas apenas as afirmativas

- A) I e II.
- B) II e IV.
- C) I, III e IV.
- D) II, III e IV.

CONCURSO PÚBLICO – PREFEITURA MUNICIPAL DE FORMIGA E DO SERVIÇO AUTÔNOMO DE ÁGUA E ESGOTO (SAAE) DO MUNICÍPIO DE FORMIGA

Questão 20

O famoso autor de “Morte e Vida Severina” faria 100 anos em janeiro de 2020. Foi um poeta cuja obra se notabilizou sobretudo pela exatidão com as palavras. Tamanho era seu zelo com os versos que o pernambucano ficou conhecido como o “poeta-engenheiro”. A escrita lhe parecia como a lapidação de diamantes brutos – que só se tornam joia preciosa após submetidos a minucioso processo de tratamento. Esse verdadeiro ícone da literatura brasileira chegou a integrar o quadro de diplomatas brasileiros, sendo também reconhecido internacionalmente. Trata-se de:

- A) Zuenir Ventura.
- B) Vinicius de Moraes.
- C) Alceu Amoroso Lima.
- D) João Cabral de Melo Neto.

CONHECIMENTOS ESPECÍFICOS

CONHECIMENTOS DIDÁTICO-PEDAGÓGICOS

Questão 21

O interesse dos educadores pela obra de Wallon refere-se, principalmente, à sua proposta de uma psicologia integradora que enfatiza os processos emocionais e afetivos, em um cenário educacional em que predomina o componente intelectual do conhecimento. Nessa perspectiva, existe:

- A) Uma realidade concreta e sua essência é construída nas relações sociais. Portanto, a vida determina a consciência, e não o contrário. Nesta perspectiva, o ser humano, transformando a natureza, modificou a si, ou seja, construindo cultura, civilizações, agindo no mundo em meio aos desafios lançados pela realidade, evoluiu como espécie.
- B) Uma evolução do conhecimento é um processo contínuo, construído a partir da interação ativa do sujeito com o meio (físico e social). O desenvolvimento humano passa por estágios sucessivos de organização, no campo do pensamento e do afeto, que vão sendo construídos em virtude da ação da criança e das oportunidades que o ambiente possibilita a ela.
- C) Um aparato racional prevalecente em seu início de vida, marcado por manifestações predominantemente emocionais, direcionadas ao mundo externo, às pessoas que dele cuidam. Desde o início, o contato com os outros constitui uma dimensão eminentemente social e possibilita que a criança, apropriando-se do universo cultural em que está inserida, construa progressivamente condutas superiores de raciocínio e de ação no mundo.
- D) Uma conexão entre a emoção e o funcionamento da inteligência, sendo a emoção um fenômeno cuja função é mobilizar o outro, o que denota seu caráter socializador. A emoção é um elemento de expressão, que inclui aspectos orgânicos, ao qual o professor precisa estar atento. Quando o componente emocional é exacerbado, há uma tendência à inibição do componente intelectual, e vice-versa, o que pode dificultar a aprendizagem do aluno.

Questão 22

Observe o depoimento de determinada professora sobre sua atitude mediante o erro de um aluno:

“Não fico preocupada que ele descubra logo. Eu o faço pensar, na hora, mas se ele se mostra firme diante do que fez, eu digo que está bem, e depois crio situações com material concreto ou de outra forma para que ele venha a se dar conta. Esses casos eu registro no meu caderno para depois ver o que aconteceu!”

Podemos afirmar que sua atitude demonstra:

- A) Que ela deve aceitar tudo o que a criança faz ou fala, porque é interessante. Considerar e valorizar significa acreditar que um dia ela virá a descobrir.
- B) Desconsidera a dimensão da dificuldade do aluno, pois não mostra como se faz algo para ele. Quando o aluno refaz, induzido pela professora, ele evita o estresse que atrapalha o aprendizado efetivo.
- C) As tarefas de avaliação são pontos de chegada do professor no sentido de gerar conflitos entre as crianças pela confrontação entre elas a respeito de diferentes soluções pensadas, atividade do pensamento em evolução.
- D) Uma concepção dinâmica e evolutiva do conhecimento, de descoberta por ensaio e erro, de tomada de consciência sobre o fazer, muito mais que a preocupação com resultados imediatos ou fórmulas definitivas de solução apresentadas pelo professor.

Questão 23

Os Parâmetros Curriculares Nacionais constituem o primeiro nível de concretização curricular. São uma referência nacional para o Ensino Fundamental; estabelecem uma meta educacional para a qual devem convergir as ações políticas do Ministério da Educação, tais como os projetos ligados à sua competência na formação inicial e continuada de professores, à análise e compra de livros e outros materiais didáticos e à avaliação nacional. Têm como função:

- A) Orientar o planejamento curricular das escolas e dos sistemas de ensino, discutido, concebido e fixado pelo Conselho Nacional de Educação (CNE).
- B) Definir os conhecimentos essenciais para toda a Educação Básica; sendo obrigatória, ela ajuda a diminuir as desigualdades de aprendizado: todos os alunos terão a mesma oportunidade de aprender o que é fundamental.
- C) Subsidiar a elaboração ou a revisão curricular dos Estados e Municípios, dialogando com as propostas e experiências já existentes, incentivando a discussão pedagógica interna das escolas e a elaboração de projetos educativos, assim como servir de material de reflexão para a prática de professores.
- D) Definir o conjunto orgânico e progressivo de aprendizagens essenciais que todos os alunos devem desenvolver ao longo das etapas e modalidades da Educação Básica, de modo que tenham assegurados os seus direitos de aprendizagem e desenvolvimento, em conformidade com o que preceitua o Plano Nacional de Educação (PNE).

**CONCURSO PÚBLICO – PREFEITURA MUNICIPAL DE FORMIGA E DO SERVIÇO AUTÔNOMO
DE ÁGUA E ESGOTO (SAAE) DO MUNICÍPIO DE FORMIGA**

Questão 24

Um dos princípios da teoria construtivista é fundamental à avaliação: o desenvolvimento do indivíduo se dá por estágios evolutivos do pensamento a partir de sua maturação e de suas vivências, pois, para Piaget, “os novos comportamentos, cujo aparecimento define cada fase, apresentam-se sempre como um desenvolvimento das fases precedentes”. Considerando essa visão, analise as afirmativas a seguir.

- I. Não há como fugir da necessidade de revisão dos objetivos educacionais coerentes aos alunos em seus diferentes estágios evolutivos de pensamento.
- II. O ensino de regras gramaticais, de natureza arbitrária, nas séries iniciais, poderá caracterizar-se por um ensino coercitivo, imposto, porque em busca da lógica e do concreto, essa criança ainda não compreende a existência das convenções, das arbitrariedades do sistema linguístico.
- III. A memorização de fórmulas matemáticas e outras nega a oportunidade dos jovens de realizarem operações formais, limitando o seu desenvolvimento de raciocínio.

Está(ão) correta(s) a(s) afirmativa(s)

- A) I, II e III.
- B) I, apenas.
- C) II, apenas.
- D) III, apenas.

Questão 25

Conforme as pedagogias foram se instituindo para atender às necessidades históricas dos diversos momentos da vida da humanidade, a prática pedagógica escolar, ao longo do tempo, foi ganhando conotações diferentes. Cada época histórica e cada grupo humano que fez da escola uma instância, dentre outras, de mediação de sua concepção de mundo (filosofias), deram sentido e significado à ação educativa em geral e em particular à educação escolar. Diante do exposto, tem-se que:

- I. A educação tradicional, articulada com o pensamento filosófico essencialista, seja na modalidade aristotélico-tomista, seja na modalidade do naturalismo renascentista.
- II. Em fins do século XIX e início do século XX, a pedagogia renovada, fundada nos pressupostos das filosofias da existência, traduzidos na educação pelo pensamento pedagógico de Piaget, Maria de Montessori, John Dewey e muitos outros.
- III. A pedagogia sob a forma que ficou conhecida como crítico-social dos conteúdos, que traduziu as aspirações de racionalidade do capitalismo avançado.

Está(ão) correta(s) a(s) afirmativa(s)

- A) I, II e III.
- B) I, apenas.
- C) II, apenas.
- D) III, apenas.

Questão 26

Foi incluída, recentemente, na Lei de Diretrizes e Bases da Educação Nacional, Lei nº 9394/96, a seguinte orientação: “ao aluno regularmente matriculado em instituição de ensino pública ou privada, de qualquer nível, é assegurado, no exercício da liberdade de consciência e de crença, o direito de, mediante prévio e motivado requerimento, ausentar-se de prova ou de aula marcada para dia em que, segundo os preceitos de sua religião, seja vedado o exercício de tais atividades, devendo-se lhe atribuir, a critério da instituição e sem custos para o aluno, uma das seguintes prestações alternativas – prova, aula de reposição, trabalho escrito ou outra modalidade de pesquisa”. Estas prestações alternativas devem:

- A) Ser aplicadas, inclusive, ao ensino militar.
- B) Possuir tema, objetivo e data de entrega definidos pelo educando.
- C) Observar os parâmetros curriculares e o plano de aula do dia da ausência do aluno.
- D) Ser realizadas em data alternativa, em horário agendado fora do turno de estudo do aluno com sua anuência expressa.

Questão 27

Para Mario Sérgio Cortella, é impossível pensar em ética se a gente não pensar em convivência, pois a ética é o que marca a fronteira desta, seja com as outras pessoas, seja com o mercado, seja com os indivíduos. Ética é aquela perspectiva para olharmos os nossos princípios e os nossos valores para existirmos juntos. Esta ética diz respeito à família, à escola, à vida profissional, ou seja, em todos os nossos espaços de convivência. De acordo com o autor, sobre a ética, é INCORRETO afirmar que:

- A) Existe “falta de ética”.
- B) Aético é aquele a quem não se aplica a questão da ética.
- C) São os princípios que usamos para responder ao “Quero? Devo? Posso?”.
- D) Se temos princípios e valores para decidir, avaliar e julgar, então estamos submetidos ao seu campo.

Questão 28

A escola deve ser concebida como um espaço ecológico de cruzamento de culturas, cuja responsabilidade específica que a distingue de demais instâncias de socialização e lhe confere identidade e relativa autonomia é:

- A) O nivelamento das ansiedades das crianças e jovens, que devem ser tratados como seres humanos iguais.
- B) O local por excelência em que todos têm as mesmas condições de derrubar as barreiras culturais impostas pela sociedade.
- C) A mediação reflexiva daquelas influências plurais que as diferentes culturas exercem de forma permanente sobre as novas gerações.
- D) O conflito de culturas provocado pelo multiculturalismo, devendo ser o local em que os conflitos são eliminados para a prática do saber.

CONCURSO PÚBLICO – PREFEITURA MUNICIPAL DE FORMIGA E DO SERVIÇO AUTÔNOMO DE ÁGUA E ESGOTO (SAAE) DO MUNICÍPIO DE FORMIGA

Questão 29

As sequências didáticas, como conjuntos de atividades, nos oferecem uma série de oportunidades comunicativas, mas que por si mesmas não determinam o que constitui a chave de todo o ensino: as relações que se estabelecem com os professores, os alunos e os conteúdos de aprendizagem.

Segundo Zabala:

- A) A avaliação somativa organiza a disposição dos conteúdos escolares, uma vez que é em função dela que se constituem os resultados.
- B) A família deve orientar os filhos em conjunto com a escola. Somente desta forma as interações escolares produzirão os efeitos emocionais favoráveis à aprendizagem.
- C) O espaço de recreação é o lugar para se estabelecer as interações necessárias à efetivação do currículo. Os vínculos formados neste momento são a tônica necessária da aprendizagem escolar.
- D) As atividades são o meio para mobilizar a trama de comunicações que pode se estabelecer em classe; as relações que ali se estabelecem definem os diferentes papéis dos professores e dos alunos.

Questão 30

A abordagem do Projeto Político-Pedagógico (PPP), como organização do trabalho da escola como um todo, está fundada nos princípios que deverão nortear a escola democrática, pública e gratuita. Assinale a explicação correta sobre tais princípios norteadores.

- A) Qualidade, que não pode ser privilégio de minorias econômicas e sociais e implica duas dimensões dissociáveis: a formal ou técnica e a política.
- B) Igualdade de condições para acesso e permanência na escola, pois há uma igualdade no ponto de partida e uma desigualdade no ponto de chegada.
- C) Liberdade é um princípio constitucional, que está sempre associado à ideia de autonomia. A autonomia e a liberdade fazem parte da própria natureza do ato pedagógico.
- D) Gestão democrática é um princípio consagrado pela Constituição vigente e abrange as dimensões pedagógica e administrativa, com exceção para a financeira, que exige uma alteração no regime federado.

CONHECIMENTOS DO CARGO

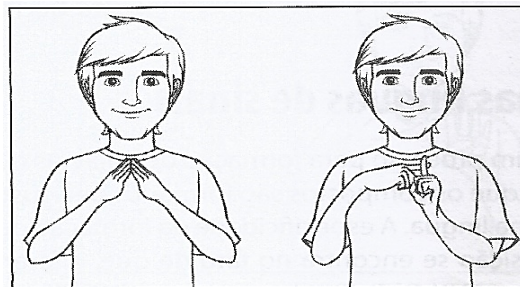
Questão 31

“Processo de tradução-interpretação de uma língua para outra, que acontece ao mesmo tempo. Significa que o tradutor-intérprete precisa ouvir/ver a enunciação em uma língua (língua-fonte), processá-la e passar para a outra língua (língua-alvo) no tempo da enunciação.” Esse processo se refere à tradução-interpretação:

- A) Intermodal.
- B) Simultânea.
- C) Intralingual.
- D) Consecutiva.

Questão 32

A formação de palavras em Libras é determinada por agentes manuais que se estruturam de forma contextual e coerente na execução dos sinais. Há palavras que o intérprete de Libras versará escolhas linguísticas que venham predominar o significado emitido pelo interlocutor.



(Fonte: Aspectos Linguísticos da Libras. Cristiane Seimetz Rodrigues e Flávia Valente. Curitiba: IESDE Brasil S.A., 2011. P. 87.)

Assinale o significado dos sinais representados de forma composta em uma mesma sentença.

- A) CASA
- B) IGREJA
- C) ESCOLA
- D) CASA CRUZ

Questão 33

A Libras ganhou maior notoriedade a partir da Lei nº 10.436, de 24 de abril de 2002. Nesse momento, a comunidade surda juntamente com os profissionais da área ganhavam uma importante força política e social. De acordo com tal legislação, marque **V** para as afirmativas verdadeiras e **F** para as falsas.

- () Deve ser garantido, por parte do poder público em geral e empresas concessionárias de serviços públicos, formas institucionalizadas de apoiar o uso e a difusão da Língua Brasileira de Sinais – Libras como meio de comunicação objetiva e de utilização corrente das comunidades surdas do Brasil.
- () As instituições públicas e as empresas concessionárias de serviços públicos de assistência à saúde devem garantir atendimento e tratamento adequados aos portadores de deficiência auditiva, de acordo com as normas legais em vigor.
- () O sistema educacional federal e os sistemas educacionais estaduais, municipais e do Distrito Federal devem garantir a inclusão nos cursos de formação de Educação Especial, de Fonoaudiologia e de Magistério, em seus níveis médio e superior, do ensino da Língua Brasileira de Sinais – Libras, como parte integrante dos Parâmetros Curriculares Nacionais – PCNs, conforme legislação vigente.
- () A Língua Brasileira de Sinais – Libras poderá substituir a modalidade escrita da língua portuguesa, sendo a Libras ensinada como primeira língua.

A sequência está correta em

- A) V, V, F, F.
- B) F, F, V, V.
- C) F, V, F, V.
- D) V, V, V, F.

CONCURSO PÚBLICO – PREFEITURA MUNICIPAL DE FORMIGA E DO SERVIÇO AUTÔNOMO DE ÁGUA E ESGOTO (SAAE) DO MUNICÍPIO DE FORMIGA

Questão 34

Segundo Marques (2004), a presença de um intérprete de língua de sinais na sala de aula é um tema polêmico, não havendo consenso sobre sua adequação entre os especialistas na área da educação de surdos. Questiona-se se, ao optar exclusivamente pela atuação do intérprete de Libras nesse espaço, a escola estaria garantindo um atendimento diferenciado e eficiente ao aluno surdo. Frente ao contexto citado, assinale a alternativa correta.

- A) O intérprete de Libras deverá convocar a família para tratar assuntos relacionados ao aprendizado do aluno surdo.
- B) O intérprete de língua de sinais norteará a aprendizagem do aluno surdo, através de ensinamentos voltados para a L1, ou seja, aprendizado primário da Libras.
- C) O intérprete de Libras deverá assumir, sempre que necessário, a função do professor regente, principalmente nos dias em que o aluno surdo não estiver presente.
- D) O intérprete de Libras atuará no contexto de sala de aula, efetuando a tradução simultânea português-libras e vice-versa. Sempre que necessário, ele poderá promover, junto ao aluno surdo, a importância da Libras e o processo de inclusão.

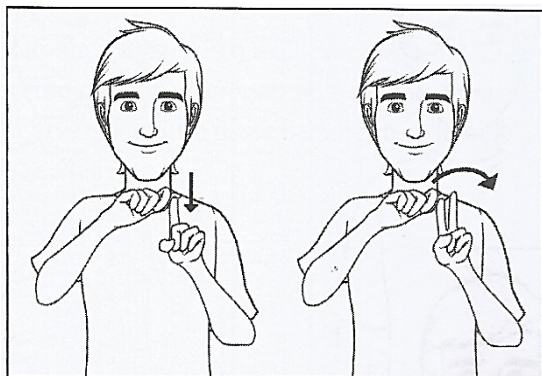
Questão 35

Considerando que o Código de Ética é um instrumento que orienta o profissional intérprete na sua atuação, de acordo com o Art. 1º, são deveres fundamentais do intérprete, EXCETO:

- A) Guardar informações confidenciais.
- B) Não poderá trair confidências, as quais foram confiadas a ele.
- C) Ser uma pessoa de alto caráter moral, honesto, consciente, confiante e de equilíbrio emocional.
- D) Emitir opiniões em defesa do aluno surdo, principalmente quando estiver interpretando em sala de aula.

Questão 36

Um recurso muito utilizado durante a interpretação da Libras em um ambiente escolar é o processo de formação de palavras por meio da incorporação. Nesse processo, a configuração de mão que representa o numeral combina com outro morfema preso para formar um sinal.



(Fonte: Aspectos Linguísticos da Libras. Cristiane Seimetz Rodrigues e Flávia Valente. Curitiba: IESDE Brasil S.A., 2011. P. 86.)

Assinale o significado correto dos sinais incorporados na figura.

- A) [DIA] [UM DIA]
- B) [TER] [NÃO TER]
- C) [UM MÊS] [DOIS MESES]
- D) [PRESERVATIVO] [DUAS PESSOAS]

Questão 37

Segundo Quadros (2004), sobre o intérprete de língua de sinais, marque V para as afirmativas verdadeiras e F para as falsas.

- () É o profissional que domina a língua de sinais e a língua falada do país, sendo qualificado para desempenhar a função de intérprete.
- () No Brasil, o intérprete deve dominar a língua brasileira de sinais e a língua portuguesa. Também poderá dominar outras línguas, como o inglês, o espanhol, a língua de sinais americana e, ainda, fazer a interpretação para a língua brasileira de sinais ou vice-versa (como por exemplo conferências internacionais).
- () Além do domínio das línguas envolvidas no processo de tradução e interpretação, o profissional precisa ter qualificação específica para atuar como tal. Isso significa ter o domínio dos processos, dos modelos, das estratégias e das técnicas de tradução e interpretação.
- () É recomendado que o profissional intérprete também deve ter formação específica na área de sua atuação (como por exemplo a área da educação).

A sequência está correta em

- A) F, F, F, V.
- B) F, V, F, F.
- C) V, V, V, F.
- D) V, V, V, V.

Questão 38

Segundo Quadros (2004), o intérprete de Libras atuará em diversos contextos; todavia, a área educacional tem se demonstrado como uma das principais para a atuação deste profissional que, na interpretação da Libras, busca as melhores escolhas linguísticas, fazendo do ato de interpretar uma tarefa desafiadora. Considerando o ato de interpretar, é INCORRETO afirmar que:

- A) Envolve a possibilidade de se fazer as escolhas próprias na hora da interpretação; isso se deve aos alunos surdos que não sabem Libras; dessa forma, fica mais fácil o trabalho.
- B) Envolve um ato cognitivo-linguístico, ou seja, é um processo em que o intérprete estará diante de pessoas que apresentam intenções comunicativas específicas e que utilizam línguas diferentes.
- C) Assim sendo, o intérprete também precisa ter conhecimento técnico para que as suas escolhas sejam apropriadas tecnicamente. Portanto, o ato de interpretar envolve processos altamente complexos.
- D) Processa a informação dada na língua-fonte e faz escolhas lexicais, estruturais, semânticas e pragmáticas na língua-alvo que devem se aproximar o mais apropriadamente possível da informação dada na língua-fonte.

CONCURSO PÚBLICO – PREFEITURA MUNICIPAL DE FORMIGA E DO SERVIÇO AUTÔNOMO DE ÁGUA E ESGOTO (SAAE) DO MUNICÍPIO DE FORMIGA

Questão 39

Sobre os princípios norteadores de conduta e ética da Febrapils preconizado pelo artigo 5º, tendo como definidores para a atuação profissional do TILS (Tradutor e Intérprete de Língua de Sinais), analise.

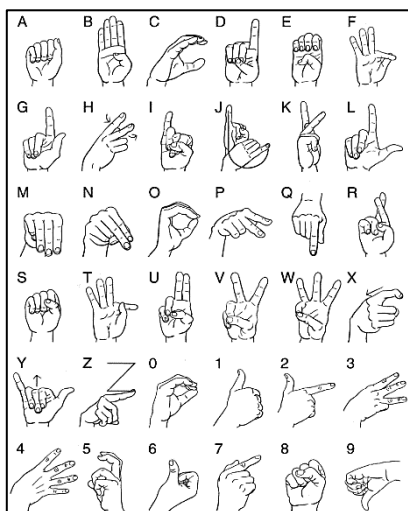
- I. Confidencialidade.
- II. Competência tradutória.
- III. Respeito aos envolvidos na profissão.
- IV. Compromisso com cultura surda e as associações.

Está(ão) correto(s) a(s) proponente(s) em

- A) I, II, III e IV.
- B) I e IV, apenas.
- C) III e IV, apenas.
- D) I, II e III, apenas.

Questão 40

O alfabeto manual da Libras é um importante recurso linguístico utilizado pelo intérprete de Libras em situações interpretativas. Através dele fazemos a aquisição do empréstimo linguístico que mais se adequa às expressões ou elementos estruturais que não tenham um sinal específico e/ou de uso oficial pela comunidade surda. Analise a imagem a seguir.



(Disponível em <https://br.pinterest.com/pin/328129522834328610/>.)

Assinale a alternativa que evidencia grupos de palavras que sejam configurados com a letra L.

- A) ONTEM, ÁGUA, TER
- B) NOME, FAMÍLIA, AGORA
- C) PRECISAR, PODER, AJUDAR
- D) NÃO TER, TRABALHAR, CONHECER

ATENÇÃO



NÃO É PERMITIDA a anotação das respostas da prova em QUALQUER MEIO. O candidato flagrado nesta conduta poderá ser ELIMINADO do processo.



INSTRUÇÕES

1. Somente será permitida a utilização de caneta esferográfica de tinta azul ou preta, feita de material transparente e de ponta grossa.
2. É proibida, durante a realização das provas, a comunicação entre os candidatos e a utilização de máquinas calculadoras e/ou similares, livros, anotações, impressos ou qualquer outro material de consulta, protetor auricular, lápis, borracha ou corretivo. Especificamente, não será permitido o candidato ingressar na sala de provas sem o devido recolhimento, com respectiva identificação, dos seguintes equipamentos: *bip*, telefone celular, *walkman*, agenda eletrônica, *notebook*, *palmtop*, *ipod*, *ipad*, *tablet*, *smartphone*, mp3, mp4, receptor, gravador, máquina de calcular, máquina fotográfica, controle de alarme de carro, relógio de qualquer modelo, pulseiras magnéticas e similares e etc., o que não acarreta em qualquer responsabilidade do Instituto Consulplan sobre tais equipamentos.
3. Com vistas à garantia da segurança e integridade do Concurso Público, no dia da realização das provas escritas, os candidatos serão submetidos ao sistema de detecção de metais na entrada e na saída de sanitários.
4. O Caderno de Provas consta de 50 (cinquenta) questões de múltipla escolha para os cargos de Nível Superior Completo e 1 (um) Parecer Jurídico somente para o cargo de Advogado Público; 40 (quarenta) questões de múltipla escolha para os cargos de Nível Médio e Médio Técnico; e, 30 (trinta) questões de múltipla escolha para os cargos de Nível Fundamental Incompleto.
5. Ao receber o material de realização das provas, o candidato deverá conferir atentamente se o Caderno de Provas contém o número de questões previsto, se corresponde ao cargo a que está concorrendo, bem como se os dados constantes no Cartão de Respostas (gabarito) e Folha de Textos Definitivos (Prova Discursiva – Parecer Jurídico) que lhe foram fornecidos estão corretos. Caso os dados estejam incorretos, ou o material esteja incompleto ou, ainda, tenha qualquer imperfeição, o candidato deverá informar tal ocorrência ao Fiscal de Aplicação.
6. Terão duração de 3h (três horas) as provas para os cargos de Nível Fundamental Incompleto, 4h (quatro horas) para os cargos de Nível Médio e Superior Completo (exceto Advogado Público) e 5h (cinco horas) para o cargo de Advogado Público. Esse período abrange a assinatura e a transcrição das respostas para o Cartão de Respostas (gabarito) e Folha de Textos Definitivos (Prova Discursiva – Parecer Jurídico).
7. As questões das provas objetivas são do tipo múltipla escolha, com 4 (quatro) alternativas (A a D) e uma única resposta correta. Ao terminar a prova, o candidato, obrigatoriamente, deverá devolver ao Fiscal de Aplicação o Cartão de Respostas (gabarito) e a Folha de Textos Definitivos (Prova Discursiva – Parecer Jurídico), devidamente assinados no local indicado.
8. Os Fiscais de Aplicação não estão autorizados a emitir opinião e prestar esclarecimentos sobre o conteúdo das provas. Cabe única e exclusivamente ao candidato interpretar e decidir.
9. Não é permitida a anotação de informações relativas às respostas (cópia de gabarito) no comprovante de inscrição ou em qualquer outro meio.
10. O candidato somente poderá se retirar do local de realização das provas escritas levando o Caderno de Provas no decurso dos últimos 30 (trinta) minutos anteriores ao horário previsto para o seu término. O candidato também poderá se retirar do local de provas a partir dos 90 (noventa) minutos após o início de sua realização; contudo, não poderá levar o Caderno de Provas.
11. Os 3 (três) últimos candidatos de cada sala só poderão sair juntos. Caso algum destes candidatos insista em sair do local de aplicação antes de autorizado pelo Fiscal de Aplicação, deverá ser lavrado Termo de Ocorrência, assinado pelo candidato e testemunhado pelos 2 (dois) outros candidatos, pelo Fiscal de Aplicação da Sala e pelo Coordenador da Unidade de Provas, para posterior análise pela Comissão de Acompanhamento do Concurso.

RESULTADOS E RECURSOS

- Os gabaritos oficiais preliminares das provas objetivas serão divulgados na *internet*, no endereço eletrônico www.institutoconsulplan.org.br, a partir das 16h da segunda-feira subsequente à realização das provas escritas objetivas de múltipla escolha.
- O candidato que desejar interpor recursos contra os gabaritos oficiais preliminares das provas objetivas disporá de 3 (três) dias úteis, a partir do dia subsequente ao da divulgação (terça-feira), em requerimento próprio disponibilizado no *link* correlato ao Concurso Público no endereço eletrônico www.institutoconsulplan.org.br.
- A interposição de recursos poderá ser feita via *internet*, através do Sistema Eletrônico de Interposição de Recursos, com acesso pelo candidato com o fornecimento de dados referentes à sua inscrição, apenas no prazo recursal, ao Instituto Consulplan, conforme disposições contidas no endereço eletrônico www.institutoconsulplan.org.br, no *link* correspondente ao Concurso Público.