

**PREFEITURA MUNICIPAL DE FORMIGA
E DO SERVIÇO AUTÔNOMO DE ÁGUA E
ESGOTO (SAAE) DO MUNICÍPIO DE
FORMIGA**

**CONCURSO PÚBLICO
Nº 01/2019**



Fiscal de Obras e Postura

Tarde

Tipo 1 - BRANCA

Organizadora:



**INSTITUTO
CONSULPLAN**

CONCURSO PÚBLICO – PREFEITURA MUNICIPAL DE FORMIGA E DO SERVIÇO AUTÔNOMO
DE ÁGUA E ESGOTO (SAAE) DO MUNICÍPIO DE FORMIGA

CARGO: FISCAL DE OBRAS E POSTURA

CONHECIMENTOS GERAIS

LÍNGUA PORTUGUESA

A rotina nos atrapalha e até nos limita, mas é tão confortável e tão segura que nos acostumamos a ela tão cedo que a ignoramos. No entanto, o conto da vaca é uma daquelas histórias que funcionam como um toque de atenção, um despertar para o que não vemos em nossas vidas diárias, mas que nos afeta mais do que pensamos. Graças a essa história, descobrimos o que essa vaca realmente significa, o que obtemos dela e o quão dependentes podemos nos tornar daquilo que ela nos dá.

Certa vez, um mestre caminhava pelo campo com seu discípulo. Um dia eles encontraram uma humilde casa de madeira, buginganga habitada por um casal e seus três filhos. Eles estavam todos _____ vestidos, seus pés estavam descalços e o ambiente denotava extrema pobreza. O mestre perguntou ao pai da família como eles sobreviveram, já que não _____ indústrias, comércio e nem mesmo riqueza naquele lugar. Calmamente, o pai respondeu: “olha, nós temos uma vaca que nos fornece vários litros de leite todos os dias. Uma parte nós vendemos e com o dinheiro compramos outras coisas; a outra parte usamos para nosso próprio consumo. Desta forma nós sobrevivemos”. O mestre agradeceu a informação, despediu-se e foi embora. Ao se afastar, disse ao seu discípulo: “procure a vaca, leve-a para o penhasco e empurre-a para dentro da ravina”. O jovem ficou assustado, já que a vaca era o único meio de subsistência daquela família humilde. Com grande pesar, levou o animal ao precipício e o empurrou. Essa cena ficou gravada em sua mente por muitos anos.

Depois de um tempo, o discípulo decidiu deixar o mestre e voltar _____ lugar para pedir desculpas _____ família a quem causara tantos danos. Ao se aproximar, ele observou que tudo havia mudado. Uma bela casa foi cercada por árvores onde muitas crianças brincavam e havia um carro estacionado. O jovem inicialmente sentiu-se triste e desesperado porque achava que aquela família humilde teria vendido tudo para tentar sobreviver. Foi apenas um susto, pois em seguida percebeu que o local era habitado pela mesma família de outrora. Então, ele perguntou ao pai o que tinha acontecido, e este, com um sorriso largo, respondeu: “tivemos uma vaca que nos fornecia leite e com a qual sobrevivemos, mas ela caiu de um penhasco e morreu. Fomos forçados a desenvolver outras habilidades que nunca imaginávamos possuir. Assim, começamos a prosperar e nossa vida mudou”.

Como o discípulo, podemos ter ficado chocados com a decisão do mestre pelo aniquilamento da vaca. Esta história, entretanto, é uma metáfora sobre as limitações geradas pelo conforto em nossa vida. No momento em que aquela pobre família ficou sem o sustento ao qual estava apegada para sobreviver, ela não teve outro caminho senão procurar alternativas. Mas, em vez de descobrir mais pobreza, encontrou

uma maneira de prosperar, algo que nunca havia imaginado. Se a vaca nunca tivesse desaparecido de sua vida, continuaria a viver na pobreza, sem acreditar que poderia ir mais longe.

Muitas pessoas agradecem que existam momentos em sua vida que, apesar de dolorosos e difíceis, levam-nas a sair da zona de conforto em que se instalaram e permaneceram presas. O conto da vaca nos impele a superar o que nos limita, seja, por exemplo, um trabalho de que não gostamos, mas cujo salário no final do mês nos dá segurança, ou a satisfação de poupar para viajar, cuja incerteza em relação a possíveis imprevistos nunca faz com que esta viagem se torne realidade... Trata-se de uma excelente história que nos permite refletir sobre a maneira como vivemos, especialmente se vivemos nos queixando a respeito da nossa existência. Não é necessário esperar que um mestre chegue para ser lançada de um precipício aquela pequena vaca que nos limita muito. Podemos, a partir de hoje, olhar além de nossos confortos para nos conscientizarmos do potencial que temos. Porque não estamos limitados. Somos nós que colocamos obstáculos.

(Texto adaptado especialmente para esta prova. Disponível em: <https://www.contioutra.com/o-conto-da-vaca-quando-a-rotina-nos-limita/>. Acesso em: 25/07/2019.)

Questão 01

Assinale a alternativa que preenche, correta e respectivamente, as linhas tracejadas do segundo parágrafo do texto.

- A) mal / havia
- B) mau / havia
- C) mal / haviam
- D) mau / haviam

Questão 02

Para que o texto não contenha erros relacionados à regência verbo-nominal, as linhas tracejadas do terceiro parágrafo devem ser, correta e respectivamente, substituídas por:

- A) aquele / aquela
- B) aquele / àquela
- C) àquele / aquela
- D) àquele / àquela

Questão 03

A boa pronúncia das palavras constitui objeto de estudo da ortoépia. Quem lê “buginganga” (2º§) é induzido a pronunciar incorretamente a palavra “bugiganga”, que deveria ser grafada sem a letra “n” na segunda sílaba. Partindo-se dessa premissa, analise afirmativas a seguir.

- I. É correto escrever “degladiar” em vez de “digladiar”.
- II. É errôneo escrever “aterrissagem” em vez de “aterrissagem”.
- III. É incorreto escrever “abstêmio” em vez de “abstênio”.

Estão corretas as afirmativas

- A) I, II e III.
- B) I e II, apenas.
- C) I e III, apenas.
- D) II e III, apenas.

CONCURSO PÚBLICO – PREFEITURA MUNICIPAL DE FORMIGA E DO SERVIÇO AUTÔNOMO
DE ÁGUA E ESGOTO (SAAE) DO MUNICÍPIO DE FORMIGA

Questão 04

No excerto “O jovem inicialmente sentiu-se triste e desesperado porque achava que aquela família humilde teria vendido tudo para tentar sobreviver.” (3º§), para manter o sentido explicativo que exprime, a conjunção “porque” deve ser substituída por:

- A) Portanto.
- B) Enquanto.
- C) Porquanto.
- D) Conquanto.

Questão 05

Sobre algumas palavras localizadas no texto, marque V para as afirmativas verdadeiras e F para as falsas.

- () “história” (1º§) contém um hiato.
- () “teria” (3º§) apresenta um hiato.
- () “viagem” (5º§) é composta por um ditongo.

A sequência está correta em

- A) V, F, F.
- B) F, V, F.
- C) F, V, V.
- D) V, V, F.

Questão 06

Considere as seguintes proposições baseadas em elementos encontrados no texto.

- I. Para manter a coerência textual, o termo “ravina” (3º§) pode ser substituído por seu homônimo “alabastro”.
- II. O termo “metáfora” (4º§) corresponde a uma figura de linguagem que consiste em estabelecer uma analogia de significados entre duas palavras ou expressões, empregando-se uma pela outra.
- III. A forma verbal “impele” (5º§), devidamente conjugada na terceira pessoa do singular do presente do modo subjuntivo do verbo “impelir”, é substituível pelo seu sinônimo “credita”, que está devidamente conjugado na terceira pessoa do singular do presente do modo subjuntivo do verbo “creditar”.

Está(ão) correta(s) a(s) afirmativa(s)

- A) II, apenas.
- B) III, apenas.
- C) I e III, apenas.
- D) II e III, apenas.

Questão 07

No período que inicia o texto “A rotina nos atrapalha e até nos limita, mas é tão confortável e tão segura que nos acostumamos a ela tão cedo que a ignoramos.”, se a palavra “rotina” fosse flexionada no plural, quantas palavras ao todo precisariam ter a grafia modificada para haver a correta concordância verbo-nominal?

- A) Seis.
- B) Sete.
- C) Oito.
- D) Nove.

Questão 08

Os vocábulos “calmamente” (2º§) e “consumo” (2º§) decorrem dos processos de formação de palavras respectivamente denominados derivação:

- A) Sufixal e regressiva.
- B) Sufixal e imprópria.
- C) Prefixal e imprópria.
- D) Prefixal e parassintética.

Questão 09

Se fosse criado um título para o texto, levando-se em consideração a narração da trajetória do casal e de seus três filhos, seriam coerentes as seguintes propostas, EXCETO:

- A) O fim da pobreza.
- B) A vida sem a vaca.
- C) O conforto ininterrupto.
- D) A superação das limitações.

Questão 10

“Na frase ‘O mestre agradeceu a informação, despediu-se e foi embora’ (2º§), tem-se duas orações coordenadas _____ e uma oração coordenada _____.” Assinale a alternativa que completa correta e sequencialmente a afirmativa anterior.

- A) assindéticas / sindética aditiva
- B) sindéticas aditivas / assindética
- C) assindéticas / sindética explicativa
- D) sindéticas explicativas / assindética

NOÇÕES DE INFORMÁTICA

Questão 11

No Windows 10, Configuração Local, Idioma Português-Brasil, para capturar uma imagem da tela atual e salvá-la na pasta “Imagens\Captura de tela” pode ser utilizado o seguinte atalho de teclado:

- A) Win + 9
- B) Shift + F12
- C) Win + Print Screen
- D) Shift + Print Screen

Questão 12

Em determinado momento, um usuário, que estava trabalhando no Windows 10, Configuração Local, Idioma Português-Brasil, ao utilizar o mouse para acionar um aplicativo, despretensiosamente acionou as teclas “Win + C”, em conjunto. Assinale, a seguir, a ação ocorrida.

- A) Abrir a Central de Ações.
- B) Exibir a área de trabalho.
- C) Abrir a caixa de diálogo Executar.
- D) Abrir ou fechar a Cortana no modo de escuta.

CONCURSO PÚBLICO – PREFEITURA MUNICIPAL DE FORMIGA E DO SERVIÇO AUTÔNOMO
DE ÁGUA E ESGOTO (SAAE) DO MUNICÍPIO DE FORMIGA

Questão 13

Banco de Dados é um elemento que tem a finalidade de armazenar informações, possuindo uma série de relatórios relacionados a um determinado assunto. Considerando o Banco de Dados, “permite que as informações sejam encontradas com mais rapidez”. Trata-se de:

- A) Índice.
- B) Chave.
- C) Campo.
- D) Registro.

Questão 14

Levando em consideração os modelos/níveis de abstração, em Banco de Dados, refere-se ao “nível dos dados como serão introduzidos no computador pelos usuários e a visão que eles têm do processamento feito pela máquina, isto é, o nível externo do banco de dados”. Trata-se de:

- A) Interno.
- B) Descritivo.
- C) Conceitual.
- D) Computacional.

Questão 15

Numa rede de computadores, a topologia física representa como os computadores e os dispositivos de uma rede estão fisicamente conectados. Uma das topologias evidencia a seguinte descrição: “o sinal circula entre os computadores conectados em apenas um sentido”. Assinale-a.

- A) Anel.
- B) Árvore.
- C) Estrela.
- D) Barramento.

CONHECIMENTOS GERAIS

Questão 16

Há cerca de 305 povos indígenas no Brasil, totalizando, aproximadamente, 900.000 pessoas, ou 0,4% da população do país. Os primeiros povos a serem contatados pelos colonizadores europeus quando desembarcaram no Brasil, em 1500, foram os Guaranis e os Kaingang; e, no interior e litoral do Nordeste, os Pataxós Hã-Hã-Hãe e os Tupinambás. Em relação à população indígena no Brasil, analise as afirmativas a seguir.

- I. Em meio a ampla população indígena, observamos o desenvolvimento de civilizações heterogêneas, dentre as quais podemos citar xavantes, caraíbas, tupis, jês e guaranis.
- II. No meio religioso, a maioria desses povos acreditavam na existência dos espíritos, na reencarnação dos seus antepassados e na compreensão dos fenômenos naturais como divindades.
- III. Todos os povos indígenas isolados são extremamente vulneráveis, tanto a frequentes ataques violentos quanto a doenças comuns, como gripe e sarampo, contra as quais eles não possuem imunidade.

IV. Em meados do século XX, alguns especialistas acreditavam que a presença dos índios chegaria a um fim. Contudo, os indígenas, atualmente, têm seus direitos garantidos pelo Estado, conseguindo exercer sua autonomia econômica, política e social.

Está(ão) correta(s) a(s) afirmativa(s)

- A) I, II e III.
- B) I, apenas.
- C) II, apenas.
- D) I e III, apenas.

Questão 17

Em 27 de julho de 1938, morria Virgulino Ferreira da Silva, o Capitão Lampião, e Maria Gomes de Oliveira, a Maria Bonita. Seu bando de temidos cangaceiros estava na fazenda Angicos, apontada por Lampião como um de seus esconderijos mais seguros, quando, durante uma noite chuvosa, a Volante, polícia especializada em combater o cangaço, aproximou-se do local, disparando por vinte minutos suas metralhadoras e Lampião foi um dos primeiros a cair. Em relação ao Cangaço, marque **V** para as afirmativas verdadeiras e **F** para as falsas.

- () Lampião e Maria Bonita foram as principais figuras famosas do fenômeno do Cangaço; ambos eram tidos como heróis e símbolos de resistência à violência do Estado e dos grandes fazendeiros.
- () Solitários ou em grupos organizados entorno de um líder, homens e mulheres realizavam saques e usavam da violência para instaurar o terror na região Sudeste brasileira.
- () A adesão ao Cangaço tinha um preço alto; ao ingressar no grupo, era preciso saber que se viveria uma vida de guerra e morte eminente. A recompensa era recuperar o orgulho próprio. Ser cangaceiro, muitas vezes, representava um ato de rebeldia contra a opressão do Coronelismo.

A sequência está correta em

- A) F, F, V.
- B) V, F, V.
- C) V, V, V.
- D) F, V, F.

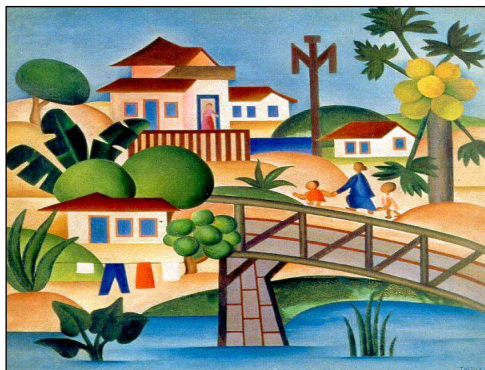
Questão 18

No dia 23 de dezembro de 2019, o Ministério da Educação (MEC) informou o cronograma do Programa Universidade para Todos (ProUni) 2020. Poderão participar apenas os estudantes que fizeram as provas do Enem 2019 e conseguiram média igual ou superior a 450 pontos e nota acima de zero na redação. As bolsas integrais são concedidas para estudantes com renda familiar *per capita* mensal de até:

- A) Dois salários.
- B) Três salários mínimos.
- C) Um salário mínimo e meio.
- D) Dois salários mínimos e meio.

CONCURSO PÚBLICO – PREFEITURA MUNICIPAL DE FORMIGA E DO SERVIÇO AUTÔNOMO
DE ÁGUA E ESGOTO (SAAE) DO MUNICÍPIO DE FORMIGA

Questão 19



(O Mamoeiro, de 1925. Acervo do IEB. Reprodução IEB. Divulgação/CASACOR.)

“O Mamoeiro” possui formas roliças e exuberantes, das frutas, dos mandacarus, das procissões, da roça; faz parte das 160 obras da exposição que reúne o melhor da pintura de um dos maiores nomes do movimento modernista no Brasil. A obra e as informações se referem a:

- A) Di Cavalcanti.
- B) Anita Malfatti.
- C) Tarsila do Amaral.
- D) Cândido Portinari.

Questão 20

Há 55 anos, o Brasil sofreu um golpe militar que durou 21 anos e provocou a morte e/ou o desaparecimento de, aproximadamente, 423 pessoas (entre 1964 e 1985), além do massacre de 8 mil indígenas, conforme o Relatório Final da Comissão da Verdade. Mediante o exposto, marque V para as afirmativas verdadeiras e F para as falsas.

- () A Ditadura Militar no Brasil iniciou-se com o golpe militar de 31 de março de 1964, ocasionando o afastamento do Presidente da República, João Goulart, e, tomando o poder, o Marechal Castelo Branco.
- () Foi estabelecido o AI-1, contendo 11 artigos, permitindo ao governo militar o poder de modificar a Constituição, anular mandatos legislativos, interromper direitos políticos por dez anos, além de poder demitir, colocar em disponibilidade ou aposentar compulsoriamente qualquer pessoa que fosse contra a segurança do país, além de determinar eleições indiretas para a Presidência da República.
- () Em 1969, a Junta Militar escolheu o novo presidente: o general Emílio Garrastazu Medici. Seu governo é considerado o mais maleável e democrático do período, conhecido como “anos de chumbo”. A repressão à luta armada diminui e a política de censura é colocada em execução de forma mais harmoniosa. Jornais, revistas, livros, peças de teatro, filmes, músicas e outras formas de expressão artística foram liberadas desde que fossem previamente autorizadas pelo governo.

A sequência está correta em

- A) V, F, V.
- B) F, F, V.
- C) V, V, F.
- D) F, V, F.

CONHECIMENTOS ESPECÍFICOS

LEGISLAÇÃO

Questão 21

Considerando a Lei nº 8.429/92, que dispõe sobre as sanções aplicáveis aos agentes públicos nos casos de enriquecimento ilícito no exercício de mandato, cargo, emprego ou função na Administração Pública direta, indireta ou fundacional e dá outras providências, assinale a afirmativa correta.

- A) Ocorrendo lesão ao patrimônio público por ação ou omissão, dolosa ou culposa, do agente ou de terceiro, não dar-se-á o integral ressarcimento do dano.
- B) Os agentes públicos de qualquer nível ou hierarquia não são obrigados a velar pela estrita observância dos princípios de legalidade, impessoalidade, moralidade e publicidade no trato dos assuntos que lhe são afetos.
- C) Quando o ato de improbidade causar lesão ao patrimônio público ou ensejar enriquecimento ilícito, caberá a autoridade administrativa responsável pelo inquérito representar ao Ministério Público, para a disponibilidade dos bens do indiciado.
- D) Reputa-se agente público, para os efeitos legais, todo aquele que exerce, ainda que transitoriamente ou sem remuneração, por eleição, nomeação, designação, contratação ou qualquer outra forma de investidura ou vínculo, mandato, cargo, emprego ou função nas entidades mencionadas no artigo anterior.

Questão 22

Constitui ato de improbidade administrativa que causa lesão ao erário qualquer ação ou omissão, dolosa ou culposa, que enseje perda patrimonial, desvio, apropriação, malbaratamento ou dilapidação dos bens:

- I. Permitir ou facilitar a aquisição, permuta ou locação de bem ou serviço por preço superior ao de mercado.
- II. Realizar operação financeira sem observância das normas legais e regulamentares ou aceitar garantia insuficiente ou inidônea.
- III. Doar à pessoa física ou jurídica bem como ao ente despersonalizado, ainda que de fins educativos ou assistências, bens, rendas, verbas ou valores do patrimônio de qualquer das entidades mencionadas no Art. 1º desta lei, sem observância das formalidades legais e regulamentares aplicáveis à espécie.
- IV. Perceber vantagem econômica, direta ou indireta, para facilitar a alienação, permuta ou locação de bem público ou o fornecimento de serviço por ente estatal por preço inferior ao valor de mercado.

Estão corretas apenas as afirmativas

- A) I, II e III.
- B) I, II e IV.
- C) I, III e IV.
- D) II, III e IV.

**CONCURSO PÚBLICO – PREFEITURA MUNICIPAL DE FORMIGA E DO SERVIÇO AUTÔNOMO
DE ÁGUA E ESGOTO (SAAE) DO MUNICÍPIO DE FORMIGA**

Questão 23

São condições de elegibilidade para o mandato de Vereador, na forma da Lei Federal, EXCETO:

- A) Ser alfabetizado.
- B) Nacionalidade brasileira.
- C) Idade mínima de dezesseis anos.
- D) Domicílio eleitoral no município.

Questão 24

Em relação ao Art. 5º da Constituição Federal, analise as afirmativas a seguir.

- I. A prisão legal será imediatamente relaxada pela autoridade judiciária.
- II. Nenhum brasileiro será extraditado, salvo o naturalizado, em caso de crime comum, praticado antes da naturalização, ou de comprovado envolvimento em tráfico ilícito de entorpecentes e drogas afins, na forma da Lei.
- III. Será concedida extradição de estrangeiro por crime político ou de opinião.
- IV. Não haverá prisão civil por dívida, salvo a do responsável pelo inadimplemento voluntário e inescusável de obrigação alimentícia e a do depositário infiel.
- V. É inviolável a liberdade de consciência e de crença, sendo assegurado o livre exercício dos cultos religiosos e garantida, na forma da Lei, a proteção aos locais de culto e a suas liturgias.

Estão corretas apenas as afirmativas

- A) I, II e III.
- B) I, III e IV.
- C) II, IV e V.
- D) II, III e IV.

Questão 25

Analise as afirmativas a seguir.

- I. Readaptação é a investidura do servidor em cargo de atribuições e responsabilidades compatíveis com a limitação que tenha sofrido em sua capacidade física ou mental, verificada em inspeção realizada por junta médica oficial do órgão municipal.
- II. Reintegração é o retorno à atividade de servidor aposentado por invalidez, quando, por junta médica oficial, forem declarados insubsistentes os motivos da aposentadoria.
- III. Reversão é o retorno do servidor estável ao cargo anteriormente ocupado.
- IV. Extinto o cargo ou declarada a sua desnecessidade, o servidor estável ficará em disponibilidade, com remuneração proporcional ao tempo de serviço, até seu adequado aproveitamento em outro cargo.

Estão corretas as afirmativas

- A) I, II, III e IV.
- B) I e III, apenas.
- C) I e IV, apenas.
- D) II e IV, apenas.

CONHECIMENTOS DO CARGO

Questão 26

O Código de Obras do Município de Formiga/MG, conforme a Lei nº 1.615, de 01 de junho de 1984, apresenta algumas definições que são de uso corrente na construção. Relacione adequadamente os termos às suas respectivas definições.

- 1. Áreas institucionais.
 - 2. Área ocupada.
 - 3. Coeficiente de aproveitamento.
 - 4. Área construída.
- () Soma das áreas dos pisos utilizáveis cobertos ou não de todos os pavimentos de uma edificação.
 - () Projeção, em plano horizontal, da área construída, situada acima do nível do solo.
 - () Parcela de terreno destinada a edificações para fins específicos comunitários ou de utilidade pública, tais como educação, saúde, cultura, administração etc.
 - () Relação entre a soma das áreas construídas sobre um terreno e a área desse mesmo terreno.

A sequência está correta em

- A) 4, 2, 1, 3.
- B) 1, 2, 3, 4.
- C) 4, 1, 3, 2.
- D) 4, 1, 2, 3.

Questão 27

A atual Constituição do Brasil, promulgada em 1988, apresenta um capítulo sobre os direitos e deveres da política urbana. O Estatuto da Cidade é a denominação oficial da Lei nº 10.257, de 10 de julho de 2001, que regulamenta o capítulo “Política Urbana” da Constituição brasileira. Seus princípios básicos são o planejamento participativo e a função social da propriedade. Considerando que a política urbana tem por objetivo ordenar o pleno desenvolvimento das funções sociais da cidade e da propriedade urbana, é correto afirmar, de acordo com as seguintes diretrizes gerais:

- A) Cooperação entre os governos e os demais setores da sociedade no processo de urbanização, em atendimento ao interesse social.
- B) Gestão democrática por meio da participação da população e de associações representativas dos vários segmentos da comunidade na formulação, execução e acompanhamento de planos, programas e projetos de desenvolvimento urbano.
- C) Garantia do direito a cidades sustentáveis, entendido como o direito à terra urbana, à moradia, ao saneamento ambiental, à infraestrutura urbana, ao transporte e aos serviços públicos, ao trabalho e ao lazer, unicamente para as atuais gerações.
- D) Planejamento do desenvolvimento das cidades, da distribuição espacial da população e das atividades econômicas do município e do território sob sua área de influência, de modo a evitar e corrigir as distorções do crescimento urbano e seus efeitos positivos sobre o meio ambiente.

**CONCURSO PÚBLICO – PREFEITURA MUNICIPAL DE FORMIGA E DO SERVIÇO AUTÔNOMO
DE ÁGUA E ESGOTO (SAAE) DO MUNICÍPIO DE FORMIGA**

Questão 28

O Código de Posturas do Município de Formiga/MG, oriundo da Lei nº 932, de 20 de dezembro de 1973, evidencia algumas considerações acerca da venda de terrenos do patrimônio municipal. Diante do exposto, analise as afirmativas a seguir.

- I. Os terrenos dos logradouros públicos, assim como qualquer imóvel de uso comum do povo, não poderão ser alienados, a não ser que condições particularíssimas imponham as medidas.
- II. Não se fará a venda de lotes urbanos a empresas industriais, quando se trate de estabelecimentos que produzam ruídos molestos, poeiras incômodas, inalação desagradáveis e análogos inconvenientes.
- III. A venda de lotes suburbanos far-se-á com a entrada inicial de 25%, sendo o restante pagável em vinte prestações mensais iguais, contadas da data de arrematação.

Estão corretas as afirmativas

- A) I, II e III.
- B) I e II, apenas.
- C) I e III, apenas.
- D) II e III, apenas.

Questão 29

O Estatuto da Cidade define que “a política urbana tem por objetivo ordenar o pleno desenvolvimento das funções sociais da cidade e da propriedade urbana, mediante diretrizes gerais”. Em relação ao uso do solo, o legislador procurou evitar, EXCETO:

- A) A utilização inadequada dos imóveis urbanos.
- B) A proximidade de usos compatíveis ou inconvenientes.
- C) A retenção especulativa de imóvel urbano, que resulte na sua subutilização ou não utilização.
- D) A instalação de empreendimentos ou atividades que possam funcionar como polos geradores de tráfego, sem a previsão da infraestrutura correspondente.

Questão 30

Levando em consideração que o Código de Obras define parâmetros mínimos construtivos para conjuntos residenciais, assinale a afirmativa correta.

- A) Nos conjuntos residenciais, a área construída de cada habitação não poderá ser inferior a 20,00 m².
- B) Os conjuntos residenciais, constituídos por mais de um edifício de apartamentos, deverão ter instalação preventiva contra incêndio, de acordo com as normas da ABNT.
- C) Os conjuntos residenciais, constituídos por um ou mais edifícios de apartamentos, deverão ter a distância entre os pisos de dois pavimentos consecutivos pertencentes a habitações distintas não inferior a 2,65 m.
- D) As edificações para fins residenciais não poderão estar anexas a conjunto de escritórios, consultórios e compartimentos destinados a comércio, mesmo que a natureza dos últimos não prejudique o bem-estar, a segurança e o sossego dos moradores e quando tiverem acesso independente a logradouro público.

Questão 31

De acordo com o Código de Obras do Município de Formiga/MG, o projeto de uma nova edificação deverá ser devidamente aprovado pelo Poder Executivo antes do início das obras. São considerados elementos mínimos que deverão integrar os processos de aprovação do projeto, EXCETO:

- A) Título de propriedade do imóvel e memorial descritivo.
- B) Identificação e assinatura do proprietário e do autor do projeto que deverá ser profissional habilitado.
- C) Peças gráficas, apresentadas de acordo com o modelo a ser adotado pela Prefeitura para cada tipo de construção.
- D) Projeto executivo, com os devidos projetos complementares (hidrossanitários; elétricos; estrutural; fundação e planejamento orçamentário).

Questão 32

O Código de Posturas do Município de Formiga/MG define como contravenção ou infração toda ação ou omissão contrária às disposições definidas no mesmo ou nas demais legislações do governo municipal. Diante do exposto, é correto afirmar que:

- A) Nas infrações reincidentes, serão cobradas multas do triplo do valor previsto.
- B) As penalidades do Código podem isentar a reparação do dano resultante da infração.
- C) A pena, além de impor a obrigação de fazer ou desfazer, será pecuniária e consistirá em multa.
- D) Na imposição da multa, não há o critério de graduação desta pela gravidade da infração, pelos antecedentes do infrator ou por circunstâncias atenuantes ou agravantes.

Questão 33

A Lei nº 3.966, de 11 de junho de 2007, que regulamentou o parágrafo único do Art. 51 da Lei Complementar nº 0013, de 10 de janeiro de 2007, implantou o Conselho Municipal de Desenvolvimento Sustentável e Planejamento – COMDEPLAN e outras providências. Considerando a implantação do Conselho Municipal de Desenvolvimento Sustentável e Planejamento – COMDEPLAN, seguindo sua respectiva Lei, este terá como objetivos, EXCETO:

- A) Consolidar a gestão democrática, como garantia da implementação das políticas públicas constituídas coletivamente nos canais de participação.
- B) Compartilhar as informações e as decisões pertinentes à política de desenvolvimento urbano, com a Câmara de Vereadores do município, possibilitando a tomada de decisões.
- C) Mediar os interesses existentes em cada local, constituindo-se em um espaço permanente de discussão, negociação e pactuação, visando garantir a gestão pública participativa, de forma a melhorar a qualidade de vida no município.
- D) Integrar e articular as políticas públicas específicas e setoriais na área do desenvolvimento urbano, como planejamento e gestão do uso do solo, habitação, saneamento ambiental, transporte e mobilidade urbana, dentre outras.

**CONCURSO PÚBLICO – PREFEITURA MUNICIPAL DE FORMIGA E DO SERVIÇO AUTÔNOMO
DE ÁGUA E ESGOTO (SAAE) DO MUNICÍPIO DE FORMIGA**

Questão 34

O Estudo de Impacto de Vizinhança é um instrumento de planejamento e gestão urbana, instituído pelo Estatuto da Cidade. Levando em consideração que a Lei nº 3.472, de 21 de maio de 2003, trata do Estudo de Impacto de Vizinhança e suas atualizações que foi instituído no município de Formiga/MG, analise as afirmativas a seguir.

- I. Somente as edificações verticais para uso multifamiliar, conjuntos habitacionais e para fins especiais deverão apresentar à Secretaria de Obras, Estudo de Impacto de Vizinhança.
- II. O Estatuto de Impacto de Vizinhança terá que constar os efeitos positivos e negativos da qualidade de vida e segurança da população residente nas áreas próximas ao empreendimento a ser construído.
- III. O Impacto de Vizinhança terá de constar análise de adensamento, uso e ocupação do solo, valorização imobiliária, geração de tráfego, demanda por transporte público, ventilação e iluminação, paisagem urbana, patrimônio natural e cultural.

Estão corretas as afirmativas

- A) I, II e III.
- B) I e II, apenas.
- C) I e III, apenas.
- D) II e III, apenas.

Questão 35

O Código de Obras define penalidades para as construções em desacordo com as legislações. As multas, independentemente de outras penalidades previstas pela legislação em geral e pelo Código de Obras, serão aplicadas, EXCETO quando:

- A) As obras forem iniciadas sem licença da Prefeitura e sem o correspondente Alvará.
- B) Decorridos vinte dias da conclusão da obra não for solicitada a vistoria da Prefeitura.
- C) As obras forem executadas em desacordo com as indicações apresentadas para sua aprovação e construção.
- D) O projeto apresentado para exame da Prefeitura estiver em evidente desacordo com o local ou apresentar indicações falseadas.

Questão 36

O Código de Obras define que as portas de acesso às edificações, bem como as passagens ou corredores, devem ter largura suficiente para o escoamento dos compartimentos ou setores da edificação a que dão acesso. Dessa forma, é correto afirmar que:

- A) Quando de uso privativo, as portas deverão ter largura mínima de 0,70 m.
- B) Quando de uso comum, as aberturas e portas deverão apresentar largura de 1,20 m.
- C) As portas de acesso a gabinetes sanitários, banheiros e armários privativos poderão ter largura de 0,55 m.
- D) Quando de uso coletivo, a largura livre deverá corresponder a 0,01m por pessoa da lotação prevista para o compartimento, respeitando o mínimo de 1,50 m.

Questão 37

O Código de Obras é um importante instrumento legal dos municípios, fundamental ao seu ordenamento. O Município de Formiga/MG tem na Lei nº 1.615, de 01 de junho de 1984, o seu Código de Obras. Em relação ao Código de Obras do Município de Formiga/MG, oriundo da Lei nº 1.615, de 01 de junho de 1984, pode-se afirmar que, EXCETO:

- A) Uma vez aprovado o projeto, a Prefeitura Municipal fará entrega ao interessado de cópia do mesmo, de forma gratuita.
- B) Para a execução de toda e qualquer obra, construção, reforma ou ampliação, será necessário requerer à Prefeitura o respectivo licenciamento.
- C) A fim de comprovar o licenciamento da obra, para os efeitos de fiscalização o alvará será mantido no local da obra, juntamente com o projeto aprovado.
- D) Os desmembramentos de terrenos decorrentes de projetos, conjunto de duas ou mais edificações, geminadas ou não, são implicitamente aprovados junto com as licenças para a construção.

Questão 38

O Estatuto das Cidades, em seu Capítulo III, define que as cidades deverão apresentar um Plano Diretor. Através da Lei Complementar nº 0013, de 10 de janeiro de 2007, a Câmara de Vereadores aprovou o Plano Diretor do Município de Formiga/MG que foi devidamente sancionado pelo Prefeito. As diretrizes para o saneamento e o meio ambiente se aplicam aos sistemas de:

- I. Abastecimento de água e esgotos sanitários.
- II. Drenagem pluvial urbana.
- III. Limpeza urbana.

Estão corretas as alternativas

- A) I, II e III.
- B) I e II, apenas.
- C) I e III, apenas.
- D) II e III, apenas.

Questão 39

O Código de Obras define algumas exigências específicas para as edificações destinadas a escolas e estabelecimentos congêneres. Assinale a correta.

- A) Um bebedouro para cada 50,00 m².
- B) Locais de recreação, cobertos e descobertos, com área mínima igual ao dobro da soma das áreas das salas de aula.
- C) Ter instalações sanitárias separadas por sexo, sendo que para alunas do sexo feminino as proporções mínimas são: um vaso sanitário para cada 30,00 m² e um lavatório para cada 40,00 m².
- D) Instalações sanitárias separadas por sexo, sendo que para alunos do sexo masculino as proporções mínimas são: um vaso sanitário para cada 50,00 m², um mictório para cada 25,00 m² e um lavatório para cada 50,00 m².

**CONCURSO PÚBLICO – PREFEITURA MUNICIPAL DE FORMIGA E DO SERVIÇO AUTÔNOMO
DE ÁGUA E ESGOTO (SAAE) DO MUNICÍPIO DE FORMIGA**

Questão 40

Considerando a higiene de vias públicas, o Código de Posturas do Município de Formiga/MG apresenta algumas regras básicas; analise-as.

- I. Não é lícito, sob qualquer pretexto, impedir ou dificultar o livre escoamento das águas pelos canos, valas, sarjeta ou canais das vias públicas, danificando ou obstruindo tais serviços.
- II. A construção dos passeios fronteiros às edificações é de responsabilidade dos proprietários, sendo a conservação e limpeza de responsabilidade do poder público municipal.
- III. Para preservar, de maneira geral a higiene pública, fica terminantemente proibido: consentir o escoamento de águas servidas das residências para a rua; aterrar vias públicas com lixo, materiais velhos ou quaisquer detritos.

Estão corretas as afirmativas

- A) I, II e III.
- B) I e II, apenas.
- C) I e III, apenas.
- D) II e III, apenas.

ATENÇÃO



NÃO É PERMITIDA a anotação das respostas da prova em QUALQUER MEIO.
O candidato flagrado nesta conduta poderá ser **ELIMINADO** do processo.





INSTRUÇÕES

1. Somente será permitida a utilização de caneta esferográfica de tinta azul ou preta, feita de material transparente e de ponta grossa.
2. É proibida, durante a realização das provas, a comunicação entre os candidatos e a utilização de máquinas calculadoras e/ou similares, livros, anotações, impressos ou qualquer outro material de consulta, protetor auricular, lápis, borracha ou corretivo. Especificamente, não será permitido o candidato ingressar na sala de provas sem o devido recolhimento, com respectiva identificação, dos seguintes equipamentos: *bip*, telefone celular, *walkman*, agenda eletrônica, *notebook*, *palmtop*, *ipod*, *ipad*, *tablet*, *smartphone*, mp3, mp4, receptor, gravador, máquina de calcular, máquina fotográfica, controle de alarme de carro, relógio de qualquer modelo, pulseiras magnéticas e similares e etc., o que não acarreta em qualquer responsabilidade do Instituto Consulplan sobre tais equipamentos.
3. Com vistas à garantia da segurança e integridade do Concurso Público, no dia da realização das provas escritas, os candidatos serão submetidos ao sistema de detecção de metais na entrada e na saída de sanitários.
4. O Caderno de Provas consta de 50 (cinquenta) questões de múltipla escolha para os cargos de Nível Superior Completo; 40 (quarenta) questões de múltipla escolha para os cargos de Nível Médio; e, 30 (trinta) questões para os cargos de Nível Fundamental Completo e Incompleto e Elementar/Alfabetizado.
5. Ao receber o material de realização das provas, o candidato deverá conferir atentamente se o Caderno de Provas contém o número de questões previsto, se corresponde ao cargo a que está concorrendo, bem como se os dados constantes no Cartão de Respostas (gabarito) que lhe foi fornecido está correto. Caso os dados estejam incorretos, ou o material esteja incompleto ou, ainda, tenha qualquer imperfeição, o candidato deverá informar tal ocorrência ao Fiscal de Aplicação.
6. Terão duração de 3h (três horas) as provas para os cargos de Nível Fundamental Completo e Incompleto e Elementar/Alfabetizado, 4h (quatro horas) para os cargos de Nível Médio e Superior Completo. Esse período abrange a assinatura e a transcrição das respostas para o Cartão de Respostas (gabarito).
7. As questões das provas objetivas são do tipo múltipla escolha, com 4 (quatro) alternativas (A a D) e uma única resposta correta. Ao terminar a prova, o candidato, obrigatoriamente, deverá devolver ao Fiscal de Aplicação o Cartão de Respostas (gabarito), devidamente assinado no local indicado.
8. Os Fiscais de Aplicação não estão autorizados a emitir opinião e prestar esclarecimentos sobre o conteúdo das provas. Cabe única e exclusivamente ao candidato interpretar e decidir.
9. Não é permitida a anotação de informações relativas às respostas (cópia de gabarito) no comprovante de inscrição ou em qualquer outro meio.
10. O candidato somente poderá se retirar do local de realização das provas escritas levando o Caderno de Provas no decurso dos últimos 30 (trinta) minutos anteriores ao horário previsto para o seu término. O candidato também poderá se retirar do local de provas a partir dos 90 (noventa) minutos após o início de sua realização; contudo, não poderá levar o Caderno de Provas.
11. Os 3 (três) últimos candidatos de cada sala só poderão sair juntos. Caso algum destes candidatos insista em sair do local de aplicação antes de autorizado pelo Fiscal de Aplicação, deverá ser lavrado Termo de Ocorrência, assinado pelo candidato e testemunhado pelos 2 (dois) outros candidatos, pelo Fiscal de Aplicação da Sala e pelo Coordenador da Unidade de Provas, para posterior análise pela Comissão de Acompanhamento do Concurso.

RESULTADOS E RECURSOS

- Os gabaritos oficiais preliminares das provas objetivas serão divulgados na *internet*, no endereço eletrônico www.institutoconsulplan.org.br, a partir das 16h da segunda-feira subsequente à realização das provas escritas objetivas de múltipla escolha.
- O candidato que desejar interpor recursos contra os gabaritos oficiais preliminares das provas objetivas disporá de 3 (três) dias úteis, a partir do dia subsequente ao da divulgação (terça-feira), em requerimento próprio disponibilizado no *link* correlato ao Concurso Público no endereço eletrônico www.institutoconsulplan.org.br.
- A interposição de recursos poderá ser feita via *internet*, através do Sistema Eletrônico de Interposição de Recursos, com acesso pelo candidato com o fornecimento de dados referente à sua inscrição, apenas no prazo recursal, ao Instituto Consulplan, conforme disposições contidas no endereço eletrônico www.institutoconsulplan.org.br, no *link* correspondente ao Concurso Público.