

**CONCURSO PÚBLICO 001/2018**  
**PREFEITURA MUNICIPAL DE CANOINHAS - SC**  
**EDUCADOR SOCIAL MASCULINO**

Nome do(a) Candidato(a)	Número de Documento

Este caderno de questões está assim constituído:

DISCIPLINAS	Nº QUESTÕES
Língua Portuguesa	15
Matemática	15
Conhecimentos Gerais	10
<b>Total de questões</b>	<b>40</b>

**INSTRUÇÕES AO CANDIDATO (A):**

- Verifique se está sentado no local correto, condizente com a sua etiqueta (Nome do candidato e Prova).
- Confira devidamente o CADERNO DE QUESTÕES; se houver falha, solicite a troca do caderno de questões completo ao fiscal.
- Confira seus dados no CARTÃO DE RESPOSTAS: NOME, Nº de INSCRIÇÃO e PROVA. ASSINE no espaço indicado na frente do cartão.
- O CARTÃO DE RESPOSTAS deverá ser preenchido de caneta esferográfica transparente, azul ou preta, ponta grossa, sem rasuras e apenas uma ÚNICA alternativa poderá ser marcada em cada questão, preenchendo totalmente o espaço, e não apenas "x".
- Não amasse nem dobre o CARTÃO DE RESPOSTAS; evite usar borracha. É vedada a substituição do CARTÃO DE RESPOSTAS decorrente de erro cometido por candidato.
- Durante a prova, não é permitida a comunicação entre candidatos nem a utilização de máquinas calculadoras e/ou similares, livros, anotações, réguas de cálculo, impressos ou qualquer outro material de consulta.
- O tempo de duração da prova será de até 03 (três) horas. O candidato somente poderá retirar-se definitivamente do recinto de realização da prova após 1 (uma) hora, contada do seu efetivo início..
- Ao final dos trabalhos, DEVOLVA ao Fiscal de Sala o CARTÃO DE RESPOSTAS devidamente preenchido e assinado, e o CADERNO DE QUESTÕES.
- Os três últimos candidatos de cada sala de prova deverão permanecer no recinto, a fim de acompanhar os fiscais para o lacre dos envelopes, quando, então, poderão retirar-se do local, simultaneamente, depois de concluído.
- O CANDIDATO, AO TERMINAR A PROVA, DEVERÁ RETIRAR-SE IMEDIATAMENTE DO LOCAL DE APLICAÇÃO DE PROVA, NÃO PODENDO PERMANECER NAS DEPENDÊNCIAS DESTES, BEM COMO NÃO PODERÁ UTILIZAR OS SANITÁRIOS.
- O candidato será eliminado sumariamente caso o celular emita qualquer som.

Destaque aqui

-----  
PREFEITURA MUNICIPAL DE CANOINHAS - SC – EDUCADOR SOCIAL MASCULINO.

Marque aqui as suas respostas:

1	2	3	4	5	6	7	8	9	10	11	12	13	14	15
16	17	18	19	20	21	22	23	24	25	26	27	28	29	30
31	32	33	34	35	36	37	38	39	40					

RASCUNHO

RASCUNHO

### Leia o texto e responda as questões 1 a 7.

#### O nascimento da crônica

Há um meio certo de começar a crônica por uma trivialidade. É dizer: Que calor! Que desenfreado calor! Diz-se isto, agitando as pontas do lenço, bufando como um touro, ou simplesmente sacudindo a sobrecasaca. Resvala-se do calor aos fenômenos atmosféricos, fazem-se algumas conjeturas acerca do sol e da lua, outras sobre a febre amarela, manda-se um suspiro a Petrópolis, e *La glace est rompue*; está começada a crônica.

Mas, leitor amigo, esse meio é mais velho ainda do que as crônicas, que apenas datam de Esdras. Antes de Esdras, antes de Moisés, antes de Abraão, Isaque e Jacó, antes mesmo de Noé, houve calor e crônicas. No paraíso é provável, é certo que o calor era mediano, e não é prova do contrário o fato de Adão andar nu. Adão andava nu por duas razões, uma capital e outra provincial. A primeira é que não havia alfaiates, não havia sequer casimiras; a segunda é que, ainda havendo-os, Adão andava baldo ao naipe. Digo que esta razão é provincial, porque as nossas províncias estão nas circunstâncias do primeiro homem.

Quando a fatal curiosidade de Eva fez-lhes perder o paraíso, cessou, com essa degradação, a vantagem de uma temperatura igual e agradável. Nasceu o calor e o inverno; vieram as neves, os tufões, as secas, todo o cortejo de males, distribuídos pelos doze meses do ano.

Não posso dizer positivamente em que ano nasceu a crônica; mas há toda a probabilidade de crer que foi coetânea das primeiras duas vizinhas. Essas vizinhas, entre o jantar e a merenda, sentaram-se à porta, para debicar os sucessos do dia. Provavelmente começaram a lastimar-se do calor. Uma dizia que não pudera comer ao jantar, outra que tinha a camisa mais ensopada do que as ervas que comera. Passar das ervas às plantações do morador fronteiro, e logo às tropelias amatórias do dito morador, e ao resto, era a coisa mais fácil, natural e possível do mundo. Eis a origem da crônica.

Que eu, sabedor ou conjeturador de tão alta prosápia, queira repetir o meio de que lançaram mãos as duas avós do cronista, é realmente cometer uma trivialidade; e contudo, leitor, seria difícil falar desta quinzena sem dar à canícula o lugar de honra que lhe compete. Seria; mas eu dispensarei esse meio quase tão velho como o mundo, para somente dizer que a verdade mais incontestável que achei debaixo do sol é que ninguém se deve queixar, porque cada pessoa é sempre mais feliz do que outra.

Não afirmo sem prova.

Fui há dias a um cemitério, a um enterro, logo de manhã, num dia ardente como todos os diabos e suas respectivas habitações. Em volta de mim ouvia o estribilho geral: que calor! Que sol! É de rachar passarinho! É de fazer um homem doido!

Íamos em carros! Apeamo-nos à porta do cemitério e caminhamos um longo pedaço. O sol das onze horas batia de chapa em todos nós; mas sem tirarmos os chapéus, abríamos os de sol e seguíamos a suor até o lugar onde devia verificar-se o enterramento. Naquele lugar esbarramos com seis ou oito homens ocupados em abrir covas: estavam de cabeça descoberta, a erguer e fazer cair a enxada. Nós enterramos o morto, voltamos

nos carros, e daí às nossas casas ou repartições. E eles? Lá os achamos, lá os deixamos, ao sol, de cabeça descoberta, a trabalhar com a enxada. Se o sol nos fazia mal, que não faria àqueles pobres-diabos, durante todas as horas quentes do dia?

(ASSIS, Machado. *O nascimento da crônica*. Disponível em [http://www.releituras.com/machadodeassis\\_nascimento.asp](http://www.releituras.com/machadodeassis_nascimento.asp))

**1) Qual o sentido do trecho “Não posso dizer positivamente em que ano nasceu a crônica; mas há toda a probabilidade de crer que foi coetânea das primeiras duas vizinhas”?**

- a) A época do nascimento da crônica coincide com a época em que surgiram as primeiras vizinhas.
- b) A época do nascimento da crônica é distante da época em que surgiram as primeiras vizinhas.
- c) As duas primeiras vizinhas fizeram uma coletânea das primeiras crônicas escritas.
- d) As duas primeiras vizinhas conheciam o primeiro cronista.
- e) A primeira cronista era, na verdade, uma das vizinhas.

**2) O autor diz que as duas vizinhas são as avós do cronista. Marque a opção que mais se aproxima dessa interpretação.**

- a) O neto de uma das vizinhas se tornou um escritor de sucesso, que produzia crônicas para o jornal local.
- b) Por serem as primeiras vizinhas, foram, também, as primeiras a conversarem sobre coisas cotidianas, passando esse costume para as gerações seguintes. E foi assim que surgiu a ideia para a crônica.
- c) O primeiro cronista era neto das duas vizinhas e ele se inspirou na conversa das avós para criar o gênero crônica.
- d) As vizinhas, na verdade, foram as primeiras cronistas, mas o gênero só se concretizou com as produções de seu neto.
- e) O neto das duas vizinhas transcrevia as conversas entre as avós e passou a produzir as primeiras crônicas escritas.

**3) Uma das funções da vírgula é separar advérbios ou locuções adverbiais deslocadas. Marque a opção em que a vírgula deveria ser utilizada.**

- a) Apeamo-nos à porta do cemitério e caminhamos um longo pedaço.
- b) Em volta de mim ouvia o estribilho geral: que calor! Que sol!
- c) Mas há toda a probabilidade de crer que foi coetânea das primeiras duas vizinhas.
- d) Passar das ervas às plantações do morador fronteiro.
- e) Esse meio é mais velho ainda do que as crônicas.

**4) De acordo com o texto, é possível considerar a conversa entre as duas vizinhas a primeira crônica. Marque a opção que mais se aproxima dessa interpretação.**

- a) A estrutura da conversa entre as duas vizinhas se desenvolveu e deu origem ao gênero crônica.
- b) Após a conversa, as vizinhas escreveram o que haviam conversado, surgindo, assim, a primeira crônica.
- c) Havia um escritor observando as duas vizinhas conversarem e decidiu escrever a primeira crônica.
- d) As vizinhas, que viriam a ser cronistas, tiveram a ideia de desenvolver esse gênero a partir de suas conversas.
- e) O neto das vizinhas, ao ouvir a conversa entre as avós, teve a ideia de escrever o primeiro texto do gênero crônica.

**5) O autor escreve uma crônica que discute o gênero crônica. Essa técnica, na qual a literatura é utilizada para refletir a própria literatura, é conhecida como**

- a) Sátira.
- b) Ironia.
- c) Metaliteratura.
- d) Orientalismo.
- e) Consciência literária.

**6) Por que o autor sugere que um dos melhores modos de começar uma crônica é dizendo “Que calor!”?**

- a) A crônica tem origem nas coisas simples e algo tão trivial quanto falar sobre o tempo pode ser tema de uma crônica.
- b) Falar sobre o tempo é muito importante no gênero crônica.
- c) A previsão do tempo é tema essencial da crônica.
- d) O fato do Brasil ser um país tropical é muito discutido em crônicas.
- e) O calor é um dos assuntos mais apreciados por leitores de crônicas.

**7) O que pode ser entendido por “Adão andava baldo ao naipe”?**

- a) Que Adão era desleixado.
- b) Que Adão andava sem roupas.
- c) Que Adão não se arrumava.
- d) Que Adão não tinha dinheiro.
- e) Que Adão não se importava com a aparência.

**Leia o texto e responda as questões 8 a 11.**

Crônica de um acidente

Vocês devem estar lembrados dessa história escabrosa ocorrida na capital paulista. O estudante Alex Siwek, de 21 anos, atropelou o ciclista David Santos Souza, da mesma idade, a caminho do trabalho, de madrugada, e fugiu sem socorrer a vítima, largada no chão sem um braço que, decepado, ficou preso no carro. Mais adiante, o universitário livrou-se daquele incômodo pedaço de carne atirando-o num riacho. Estudante de psicologia, devia saber da possibilidade de reimplantá-lo, mas preferiu jogá-lo fora como imprestável. Leio agora que o Tribunal de Justiça de SP decidiu por unanimidade que Siwek não vai a júri popular, como queria a promotoria, baseada na “forma tresloucada como o acusado conduzia seu automóvel, sob influência de álcool, em alta velocidade, ziguezagueando, ingressando em pista fechada ao tráfego de veículos e destinada a ciclovias”. Conforme ainda a acusação, além de assumir o risco de provocar uma morte, o atropelador demonstrou “total ausência de compaixão e piedade. Se dele dependesse a vida da vítima, ela certamente estaria morta”

Mesmo assim, o TJ desqualificou a acusação de tentativa de homicídio com dolo eventual, como pedia a promotoria. Siwek, que permaneceu preso por apenas dez dias, responderá em vara comum por lesão corporal, com previsão de pena de dois a oito anos de reclusão. Tão insólita quanto o horroroso episódio, foi a justificativa dada por um dos desembargadores, alegando que em acidentes de trânsito dolo só é aceito em “situações excepcionálissimas”.

Quer dizer: um irresponsável atropela um ciclista na ciclovia, arranca-lhe um braço, foge, joga o braço fora e, pelo visto, não há nada de excepcional nisso. Se não é

uma situação excepcionálissima, não sei mais o que é normalidade. O advogado Ademar Gomes, representante da família de David, em entrevista coletiva acusou o estudante de ser viciado em drogas e que poderia estar sob efeito de entorpecentes no momento do acidente. “Essa pessoa não é capaz de fazer bem ao ser humano, seus pais não lhe deram essa educação. Acha que, por ser filho de rico, pode fazer o que bem entende.” Ele vai recorrer da discutível decisão.

No Rio, há denúncias de que o Tribunal de Justiça estaria praticando desvio de função, ao convocar técnicos judiciários para exercer função de analistas judiciários sem especialidade. Além de prejudicar os concursados, a prática causaria “perda de qualidade e de celeridade na prestação jurisdicional”, segundo acusa um leitor.

(VENTURA, Zuenir. *Crônica de um acidente*. 2013. Disponível em <https://oglobo.globo.com/opiniao/cronica-de-um-acidente-9682664>)

**8) É possível interpretar que o autor relaciona esse caso para criticar as práticas do Tribunal de Justiça. Seguindo essa linha de pensamento, nesse contexto, entende-se que:**

- a) O autor sugere que as injustiças ocorrem devido ao fato do Tribunal de Justiça colocar pessoas para atuarem em áreas diferentes de sua formação, como acusam as denúncias.
- b) O autor apoia o fato de o Tribunal de Justiça empregar pessoas de outras áreas para atuar nesses casos.
- c) O autor defende o Tribunal de Justiça como sendo “sem falhas”.
- d) O autor deixa claro que as injustiças não são culpa do Tribunal de Justiça.
- e) O autor prova que o Tribunal de Justiça agiu de forma correta nesse caso.

**9) Considerando que um dos usos da vírgula é separar advérbios e locuções adverbiais deslocadas, qual dos trechos deveria ser pontuado com vírgula?**

- a) Vocês devem estar lembrados dessa história escabrosa ocorrida na capital paulista.
- b) Alegando que em acidentes de trânsito dolo só é aceito em “situações excepcionálissimas”.
- c) A prática causaria “perda de qualidade e de celeridade na prestação jurisdicional”.
- d) Há denúncias de que o Tribunal de Justiça estaria praticando desvio de função.
- e) O TJ desqualificou a acusação de tentativa de homicídio com dolo eventual.

**10) Escolha a opinião que melhor reescreva o trecho “a prática causaria “perda de qualidade e de celeridade na prestação jurisdicional””.**

- a) A prática causaria perda de qualidade e de dilação na prestação jurisdicional.
- b) A prática causaria perda de qualidade e de quantidade na prestação jurisdicional.
- c) A prática causaria perda de qualidade e de morosidade na prestação jurisdicional.
- d) A prática causaria perda de qualidade e de rapidez na prestação jurisdicional.
- e) A prática causaria perda de qualidade e de jurisprudência na prestação jurisdicional.

**11) Qual a melhor definição para “situações excepcionálissimas”?**

- a) Situações de exceção.

- b) Situações cotidianas.
- c) Situações bem elaboradas.
- d) Situações tradicionais.
- e) Situações fora do comum.

12) De acordo com as regras de colocação da norma culta, qual opção utiliza a ênclise de forma INCORRETA?

- a) Prefiro não contar-te a verdade.
- b) Depois da aula, senti-me cansado.
- c) Acho que vou levar-te ao shopping mais tarde.
- d) Os responsáveis haviam-lhe informado do perigo.
- e) Cale-se, por favor.

13) De acordo com as regras de regência verbal da norma culta, qual opção está CORRETA?

- a) Cheguei em casa às 20h.
- b) Uma das funções do vice-diretor é assistir o diretor.
- c) O funcionário aspirava o cargo de gerente na empresa.
- d) Os filhos sempre obedecem os pais.
- e) Minha mãe assistiu a novela ontem à noite.

14) No período "O chefe perguntou à secretária se o relatório estava pronto", qual é a classificação da oração sublinhada?

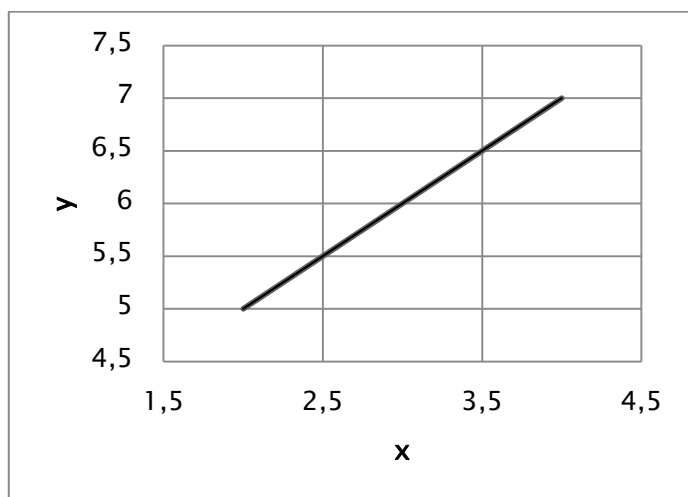
- a) Oração subordinada substantiva objetiva direta.
- b) Oração subordinada substantiva subjetiva.
- c) Oração subordinada substantiva apositiva.
- d) Oração coordenada sindética adversativa.
- e) Oração coordenada sindética conclusiva.

15) Considerando as regras de concordância nominal da norma culta, escolha a opção CORRETA.

- a) O cliente pagou a compra com bastantes moedas.
- b) As atividades eram muitos difíceis.
- c) Os cidadãos permaneceram alertas.
- d) A senhora estava meia cansada.
- e) Os clientes estavam poucos satisfeitos.

## MATEMÁTICA

16) Uma equação do primeiro grau é conhecida pela sua aparência ao ser plotada em um gráfico: apresenta um padrão linear. Considere a seguinte equação do primeiro grau:



Avalie então as seguintes proposições:

- I - O coeficiente angular da equação é  $a = 1$ .
- II - O coeficiente linear da equação é  $b = 4$ .

III - A função plotada no gráfico acima pode ser descrita por  $y = x + 3$ .

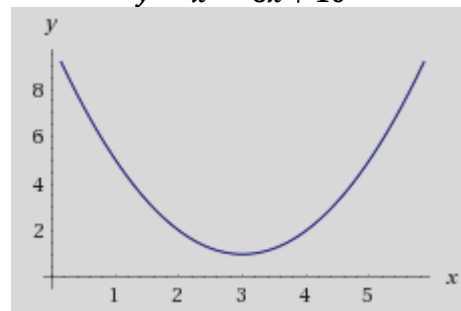
IV - O ponto (5, 9) pertence à função.

As proposições CORRETAS, portanto, são:

- a) I e III.
- b) I, III e IV.
- c) III e IV.
- d) I, II e III.
- e) II e IV.

17) A equação do segundo grau recebe esse nome pelo fato de o grau da função (expoente de maior valor) ser igual a dois. Considere a seguinte equação e o seu gráfico plotado:

$$y = x^2 - 6x + 10$$



Avalie agora as seguintes proposições:

I - A função apresenta duas raízes reais.

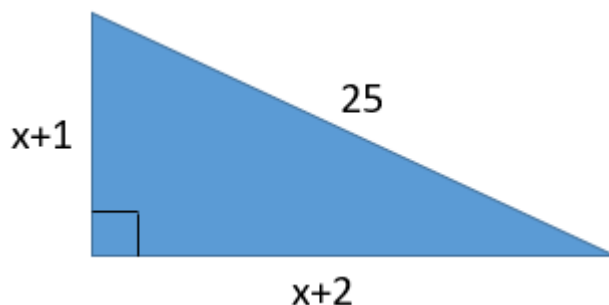
II - O ponto de mínimo da função é (3, 1).

III - A função não apresenta valores negativos ( $y < 0$ ) para todo o domínio de  $x$ .

É/são CORRETA(S) somente a(s) proposição(ões):

- a) I.
- b) II.
- c) III.
- d) II e III.
- e) I e II.

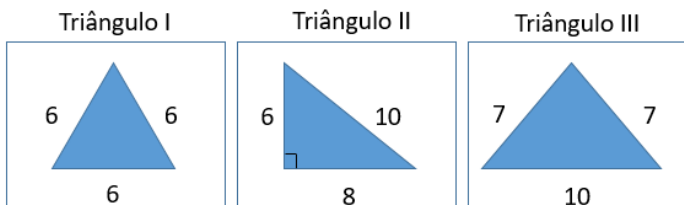
18) Trigonometria é o estudo das características do polígono mais elementar de todos: o triângulo. Sendo assim, considere o seguinte triângulo a seguir:



É CORRETO afirmar que o comprimento do menor cateto é:

- a) 4.
- b) 2.
- c) 3.
- d) 5.
- e) 1.

19) Alguns triângulos são conhecidos por suas particularidades, especialmente com relação às suas formas geométricas. Considere os seguintes triângulos abaixo:



Com relação aos triângulos I, II e III, é **CORRETO** afirmar que eles são nomeados, respectivamente, como:

- Triângulo Equilátero, Triângulo Retângulo e Triângulo Isósceles.
- Triângulo Isósceles, Triângulo Retângulo e Triângulo Equilátero.
- Triângulo Escaleno, Triângulo Isósceles e Triângulo Equilátero.
- Triângulo Retângulo, Triângulo Escaleno e Triângulo Isósceles.
- Triângulo Equilátero, Triângulo Escaleno e Triângulo Retângulo.

20) Estatística é a ciência que utiliza teorias de probabilidades para explicar a frequência da ocorrência de eventos. É também uma ciência que relaciona dados e procura achar peculiaridades, informações que os caracterizem e nos faça entender melhor o seu padrão. Algumas propriedades da Estatística como: média, variância e desvio padrão são muito conhecidas. Considere os seguintes dados:

3	5	6	8	13	2	3	7	6	10	19	4	2	6	9
---	---	---	---	----	---	---	---	---	----	----	---	---	---	---

Avalie as seguintes afirmações:

- A moda dos dados acima é 6.
  - A média aritmética dos dados acima é maior que 7.
  - A mediana dos dados é 6.
  - O número mínimo dos dados é 2 e o máximo, 19.
- Das três afirmativas acima, estão **CORRETAS** somente as afirmativas:

- I, III e IV.
- I e IV.
- III e IV.
- II, III e IV.
- I, II e IV.

21) A massa é uma magnitude física que mede a quantidade de matéria de determinado corpo. No Sistema Internacional (SI), sua unidade padrão chama-se quilograma [kg]. Todavia, existem outras unidades de massa conhecidas ao longo da história e ao redor do mundo: a *pound* (ou libra, lb), utilizada comumente nos Estados Unidos ou *ounce*, utilizada comumente na Inglaterra. Em uma luta de boxe, foi anunciado que um lutador pesava 200 libras. Considerando:

$$1,00 \text{ kg} \approx 2,20 \text{ lb} \approx 32,15 \text{ ounces}$$

é **CORRETO** afirmar que o peso aproximado do lutador, em kg e em ounces são, respectivamente:

- 66,22 kg e 291,16 ounces.
- 90,72 kg e 2.916,67 ounces.
- 200 kg e 291,16 ounces.
- 90,72 kg e 2.000 ounces.
- 200 kg e 6,22 ounces.

22) Uma pesquisa com 1.000 participantes, avaliando as cinco regiões do Brasil, foi feita para identificar a preferência dos brasileiros quanto aos tipos de

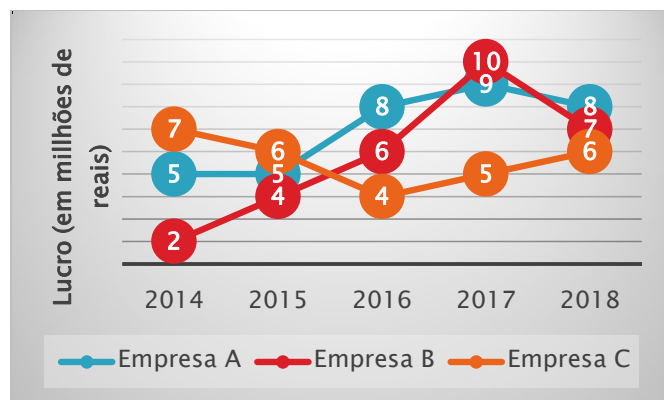
proteínas. Foram entrevistados 200 pessoas de cada região e os resultados são apresentados a seguir:

Região/Tipo de proteína	Carne Vermelha	Frango	Peixe	Carne Suína
Sul	110	50	28	12
Sudeste	95	48	41	16
Centro-Oeste	102	57	34	7
Norte	84	53	55	8
Nordeste	98	41	40	21

Sobre os dados da pesquisa, é **CORRETO** afirmar que:

- A proteína menos preferida no Brasil foi o frango.
- A região com mais consumo de frango foi a região Norte.
- O peixe foi a terceira opção de proteína no Brasil.
- A carne vermelha foi a proteína preferida, totalizando 479 votos.
- Houveram candidatos que votaram em mais de um tipo de proteína.

23) Três empresas (A, B e C) de um grande grupo atacadista, ao fazerem o balanço de lucros dos últimos cinco anos, obtiveram os seguintes resultados:



Um dos gestores do grupo, então, com resultados em mãos, apresentou as seguintes informações para o conselho administrativo em uma reunião:

- O ano de 2015 foi o ano de menos lucros, considerando as três empresas somadas.
  - A empresa A foi a empresa que deu os maiores lucros.
  - A empresa B foi a empresa que deu os menores lucros.
  - Entre os anos de 2016 e 2017, as três empresas aumentaram seus lucros.
- As informações **CORRETAS** dadas pelo gestor na reunião foram somente:

- III e IV.
- II, III e IV.
- II e IV.
- I, II e IV.
- I, III e IV.

24) As unidades de comprimento, área ou volume são utilizadas, em geral, de acordo com a ordem de grandeza do objeto medido. A área, por exemplo, pode ser medida em centímetros quadrados [cm<sup>2</sup>] para, por exemplo, saber a área de superfície de uma folha de papel ou, pode ser medida em quilômetros quadrados [km<sup>2</sup>], para avaliar a cobertura de uma floresta.

Considere que a área de uma cidade é 500.000 hectares [ha] e que 1 ha = 10.000 m<sup>2</sup>. É CORRETO afirmar que essa área, em quilômetros quadrados [km<sup>2</sup>] é igual a:

- a) 50.000 km<sup>2</sup>.
- b) 500 km<sup>2</sup>.
- c) 50 km<sup>2</sup>.
- d) 5.000 km<sup>2</sup>.
- e) 500.000 km<sup>2</sup>.

25) Sabe-se que 37% dos moradores de uma cidade possuem carro, 28% possuem motocicleta, 13% possuem outros veículos e o restante não possui nenhum tipo de veículo.

Considerando que o número de moradores que possuem carro é 925, quantos moradores não possuem nenhum tipo de veículo?

- a) 2500.
- b) 550.
- c) 325.
- d) 700.
- e) 650.

26) Triângulos e retângulos são figuras geométricas comumente relacionáveis. Não é à toa que existe um tipo de triângulo chamado "Triângulo Retângulo". Essa relação entre os dois polígonos ocorre pois é possível segmentar um retângulo em dois triângulos simétricos.

Considerando um retângulo de dimensões 9cm x 16 cm. Se dividirmos esse polígono em dois triângulos, a área de cada triângulo e o maior lado desses triângulos serão, respectivamente:

- a) 72 cm<sup>2</sup> e 20 cm.
- b) 72 cm<sup>2</sup> e 25 cm.
- c) 36 cm<sup>2</sup> e 25 cm.
- d) 36 cm<sup>2</sup> e 16 cm.
- e) 36 cm<sup>2</sup> e 20 cm.

27) João, estudando frações, montou um problema:

"Um quarto da idade de Pedro são 12 anos. Um terço da idade de João são 16 anos. Cinco doze-avos da idade de Carla são 20 anos e a idade de Paula é a soma das frações das idades de Pedro, João e Carla apresentadas anteriormente."

Sendo assim, pergunta-se: Qual a pessoa do problema de João é a mais velha?

- a) Paula.
- b) Pedro.
- c) João.
- d) Carla.
- e) Todas as pessoas têm a mesma idade.

28) Um polígono é uma figura geométrica em que se é possível mensurar ângulos internos e externos em seus vértices. Um polígono regular, por exemplo, é o polígono em que todos os ângulos internos são iguais. Uma expressão que quantifica esses ângulos é:

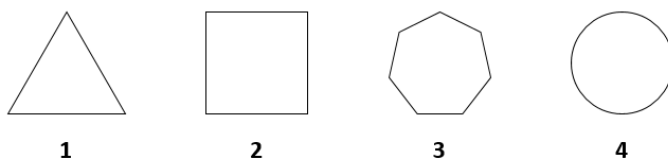
$$S_n = (n - 2) * 180^\circ$$

Em que  $S_n$  é a soma dos ângulos internos e  $n$  é o número de lados do polígono.

Dessa forma, o valor do ângulo interno de um pentágono, de um octógono e de um decágono são, respectivamente.

- a) 108°, 135° e 144°.
- b) 90°, 108° e 144°.
- c) 128°, 135° e 144°.
- d) 90°, 128° e 135°.
- e) 120°, 128° e 135°.

29) A palavra *polígono* vem da palavra grega "polígonos", que significa ter muitos lados ou ângulos. Esses elementos geométricos foram e continuam sendo muito importantes na Matemática, especialmente na Geometria. Considere os polígonos regulares 1,2,3 e 4 e, depois, avalie as seguintes afirmações:



I - O polígono 1 é o polígono regular elementar, com 3 lados e ângulo interno igual a 60°.

II - O polígono 3 é conhecido como octógono e tem ângulo interno igual a 135°.

III - O polígono 2 é, junto ao polígono 1, um dos mais conhecidos e seus ângulos internos são chamados de "ângulos retos".

IV - O polígono 4 é um polígono de infinitos lados, comumente chamado de "círculo" ou "circunferência". Das afirmações acima, estão CORRETAS somente as proposições:

- a) I, III e IV.
- b) I e III.
- c) II e III.
- d) I e IV.
- e) I e II.

30) Chama-se ano bissexto o ano que possui, acrescentado, um dia extra, ficando ele com 366 dias. Esse dia em nosso calendário é 29 de fevereiro. O fundamento do ano bissexto consiste em corrigir o início dos calendários solares com o início do ano trópico. Sabe-se que o ano trópico da Terra ao redor do sol é de, aproximadamente, 365,242 dias.

Assim, é CORRETO também afirmar que o ano trópico da Terra possui em dias/horas/minutos, aproximadamente:

- a) 365 dias, 5 horas e 36 minutos.
- b) 365 dias, 6 horas e 24 minutos.
- c) 365 dias, 5 horas e 48 minutos.
- d) 365 dias, 4 horas e 48 minutos.
- e) 365 dias, 6 horas e 12 minutos.

## CONHECIMENTOS GERAIS

31) Qual o foi o primeiro prefeito do município de Canoinhas -SC?

- a) Antônio Tavares de Souza Junior.
- b) Joaquim de Oliveira Mendes.
- c) Manoel Tomás Vieira.
- d) João Guilherme Lemes.
- e) Nenhuma das alternativas.

32) Leia o trecho abaixo e complete a lacuna:

“Foi na condição de Santa Cruz de Canoinhas que em 1902 o lugar foi elevado a distrito judiciário de Curitiba, embora se encontrasse em área contestada pelo Paraná e Santa Catarina, que disputavam a posse do território. A \_\_\_\_\_ e depois a madeira eram sustentáculos da incipiente economia local. Os interesses pelo domínio do território levaram o governo catarinense à criação do município de Santa Cruz de Canoinhas -SC, o que ocorreu em 12 de setembro de 1911, através da lei 907.”

- a) erva doce
- b) cana de açúcar
- c) soja
- d) batata doce
- e) Nenhuma das alternativas.

33) Segundo o IBGE qual a área aproximada do município de Canoinhas –SC?

- a) 2.569,587 km<sup>2</sup>.
- b) 1.140,394 km<sup>2</sup>.
- c) 96.658 km<sup>2</sup>.
- d) 2.659,321 km<sup>2</sup>.
- e) Nenhuma das alternativas.

34) Leia o trecho abaixo e complete a lacuna :

Em 1.º-VII-1960, O Município de Canoinhas – SC achava-se dividido em \_\_\_\_\_: Pelas leis estaduais números 632 e 633, de 23-XII-1960, perdeu os distritos de Major Vieira e Três Barras e parte do distrito de Canoinhas. Sendo assim sua área foi, assim, reduzida para menos de 2 866 km<sup>2</sup> .

- a) 6 distritos
- b) 5 distritos
- c) 4 distritos
- d) 9 distritos
- e) Nenhuma das alternativas.

35) Leia o trecho abaixo e responda :

A Cervejaria Canoinhense do município de Canoinhas - SC é a cervejaria artesanal mais antiga do país, foi fundada em ?

- a) 1854.
- b) 1908.
- c) 1971.
- d) 1896.
- e) Nenhuma das alternativas.

36) Leia o trecho abaixo e complete a lacuna:

Quanto à hidrografia, o município de Canoinhas -SC é banhado pelas bacias dos rios \_\_\_\_\_. Desse, os principais afluentes são: o Paciência e o Canoinhas.

- a) Pardo e Amambaí
- b) Aporé e Verde
- c) Tietê e Ivaí
- d) Iguaçu e Negro
- e) Nenhuma das alternativas

37) Sobre o conceito de direitos humanos analise as afirmativas abaixo.

I- Direitos humanos são os todos os direitos relacionados à garantia de uma vida digna a todas as pessoas. Os direitos humanos são direitos que são garantidos à pessoa pelo simples fato de ser humana.

II- Direitos humanos é o conjunto de garantias e valores universais que tem como objetivo garantir a dignidade, que pode ser definida com um conjunto mínimo de condições de uma vida digna.

III- De acordo com a Organização das Nações Unidas (ONU) os direitos humanos são garantias de proteção das pessoas contra ações ou falta de ações dos governos que possam colocar em risco a dignidade humana.

Assinale a alternativa CORRETA.

- a) Apenas I e II.
- b) Apenas I e III.
- c) Apenas III e II.
- d) I, II e III.
- e) Nenhuma das alternativas.

38) Há alguns importantes tratados e acordos internacionais voltados ao meio ambiente, com base nessa informação assinale a alternativa que se refere – se ao objetivo do Protocolo de Montreal:

- a) Tem o objetivo de reduzir a emissão de produtos que causam danos à camada de ozônio.
- b) Tem objetivo de mitigar o impacto dos problemas ambientais, por exemplo, das mudanças climáticas do planeta terra.
- c) Define ações voltadas para a preservação ambiental e aspectos sociais, especialmente de países mais pobres.
- d) Objetiva orientar as nações do planeta rumo ao desenvolvimento sustentável, além de erradicar a pobreza extrema e reforçar a paz mundial.
- e) Nenhuma das alternativas.

39) Os biomas são ecossistemas terrestres com vegetação característica e um tipo de clima predominante. Esses aspectos dão ao bioma o seu caráter geral e único. São sete os principais biomas mundiais Com base nessa informação assinale a alternativa que NÃO apresenta biomas mundiais.

- a) Tundra, Taiga.
- b) Floresta Temperada, Floresta Tropical.
- c) Savanas, e Deserto.
- d) Pedrarias e Floresta Marinha
- e) Nenhuma das alternativas.

40) Leia a notícia abaixo e complete a lacuna:

Saúde intensifica vacinação contra a febre amarela em Santa Catarina

A Secretaria de Estado da Saúde (SES), por meio da Diretoria de Vigilância Epidemiológica (Dive), intensificou a vacinação contra a febre amarela para pelo menos 41 cidades de Santa Catarina, principalmente para as regiões com extensa área rural. A imunização foi dividida em três fases até o dia 30 de outubro.

O público-alvo da vacinação é composto por indivíduos a partir dos \_\_\_\_\_, independentemente do local onde moram, com a devida atenção às contraindicações e aos casos em que há necessidade de avaliação prévia realizada por profissional de saúde.

( Disponível em: <https://g1.globo.com>)

Assinale a alternativa CORRETA.

- a) 9 meses de idade
- b) 1 ano de idade
- c) 3 meses de idade
- d) 2 anos de idade
- e) Nenhuma das alternativas.