

CONCURSO PÚBLICO EDITAL 001/2019

PREFEITURA MUNICIPAL DE TAUBATÉ- SP

TÉCNICO DE ENFERMAGEM

Nome do(a) Candidato(a)

Número de Documento

--	--

Este caderno de questões está assim constituído:

DISCIPLINAS	Nº QUESTÕES
Língua Portuguesa e Interpretação de Textos	20
Matématica	16
Conhecimentos Específicos	23
Total de questões	59

INSTRUÇÕES AO CANDIDATO (A):

- Verifique se está sentado no local correto, condizente com a sua etiqueta (Nome do candidato e Prova).
- Confira devidamente o CADERNO DE QUESTÕES; se houver falha, solicite a troca do caderno de questões completo ao fiscal.
- Confira seus dados no CARTÃO DE RESPOSTAS: NOME, Nº de INSCRIÇÃO e PROVA. ASSINE no espaço indicado na frente do cartão.
- O CARTÃO DE RESPOSTAS deverá ser preenchido de caneta esferográfica transparente, azul ou preta, ponta grossa, sem rasuras e apenas uma ÚNICA alternativa poderá ser marcada em cada questão, preenchendo totalmente o espaço, e não apenas "x".
- Não amasse nem dobre o CARTÃO DE RESPOSTAS; evite usar borracha. É vedada a substituição do CARTÃO DE RESPOSTAS decorrente de erro cometido por candidato.
- Durante a prova, não é permitida a comunicação entre candidatos nem a utilização de máquinas calculadoras e/ou similares, livros, anotações, réguas de cálculo, impressos ou qualquer outro material de consulta.
- O tempo de duração da prova será de até 03 (três) horas. O candidato somente poderá retirar-se definitivamente do recinto de realização da prova após 1 (uma) hora, contada do seu efetivo início.
- O candidato poderá levar o caderno de questões depois de decorridos **02 (duas) horas** do início da prova.
- Ao final dos trabalhos, DEVOLVA ao Fiscal de Sala o CARTÃO DE RESPOSTAS devidamente preenchido e assinado.
- Os três últimos candidatos de cada sala de prova deverão permanecer no recinto, a fim de acompanhar os fiscais para o lacre dos envelopes, quando, então, poderão retirar-se do local, simultaneamente, depois de concluído.
- O CANDIDATO, AO TERMINAR A PROVA, DEVERÁ RETIRAR-SE IMEDIATAMENTE DO LOCAL DE APLICAÇÃO DE PROVA, NÃO PODENDO PERMANECER NAS DEPENDÊNCIAS DESTES, BEM COMO NÃO PODERÁ UTILIZAR OS SANITÁRIOS.
- O candidato será eliminado sumariamente caso o celular emita qualquer som.

Destaque aqui

PREFEITURA MUNICIPAL DE TAUBATÉ – SP – TÉCNICO DE ENFERMAGEM

Marque aqui as suas respostas:

1	2	3	4	5	6	7	8	9	10	11	12	13	14	15
16	17	18	19	20	21	22	23	24	25	26	27	28	29	30
31	32	33	34	35	36	37	38	39	40	41	42	43	44	45
46	47	48	49	50	51	52	53	54	55	56	57	58	59	

RASCUNHO

RASCUNHO

Leia-o texto e responda as questões de 01 a 12.

Itália aplica lei que afasta da escola criança que não tomou vacina

- 1 Na Itália, crianças foram orientadas a não comparecerem à escola a partir desta terça-feira a menos que possam provar que foram adequadamente vacinadas. O fato segue meses de debate nacional sobre a vacinação compulsória e vem na esteira de um surto de casos de sarampo no país. Sob a chamada lei Lorenzin, batizada em homenagem à ex-ministra da Saúde Beatrice Lorenzin, que ocupou o cargo entre 2013 e 2018 e propôs a lei, as crianças devem receber uma série de imunizações obrigatórias antes de frequentar a escola. Elas incluem vacinas contra catapora, poliomielite, sarampo, caxumba e rubéola. De acordo com as novas regras, crianças com idade até seis anos serão excluídas do berçário e jardim de infância sem comprovação de vacinação. Já crianças e adolescentes que têm entre seis e 16 anos não podem ser proibidos de frequentar a escola, mas seus pais terão que pagar multa de 500 euros se não tiverem tomado todas as vacinas obrigatórias.

(Fonte adaptada: <https://g1.globo.com>> acesso em 12 de março de 2019)

1) Sobre o texto e seu contexto, analise:

I- Na Itália, crianças não foram orientadas a não comparecerem à escola.

II- As imunizações incluem vacinas contra catapora, poliomielite, sarampo, caxumba e rubéola.

III- Crianças e adolescentes (6 a 16 anos) não podem ser proibidos de frequentar a escola.

Dos itens acima:

- a) Apenas o item I está correto.
- b) Apenas os itens I e II estão corretos.
- c) Apenas os itens II e III estão corretos.
- d) Todos os itens estão corretos.

2) O acento grave indicador de crase foi empregado na linha 8 pela seguinte regra:

- a) Há contração entre preposição exigida por regência nominal e artigo definido feminino.
- b) Há contração entre preposição exigida por regência verbal e artigo definido feminino.
- c) É obrigatório o uso da crase em algumas locuções conjuntivas formada por palavras femininas.
- d) É obrigatório o uso da crase em locuções prepositivas formada por palavras femininas.

3) De acordo com a fonética presente no Texto, analise:

I- Há ditongo em “Itália” (linha 1).

II- Há dígrafo em “sarampo” (linha 13).

III- As palavras “possam” (linha 3) e “segue” (linha 4) são dígrafos.

Dos itens acima:

- a) Apenas o item I está correto.
- b) Apenas os itens I e II estão corretos.
- c) Apenas os itens II e III estão corretos.
- d) Todos os itens estão corretos.

4) Com base na classificação das palavras quanto a tonicidade, é CORRETO afirmar que “país” (linha 7) é considerada uma palavra:

- a) Oxítona.
- b) Paroxítona.
- c) Proparoxítona.
- d) Nenhuma das alternativas.

5) Assinale a alternativa que é acentuada pela mesma regra de acentuação da palavra “Itália” (linha 1):

- a) “compulsória” (linha 5)
- b) “país” (linha 7)
- c) “propôs” (linha 10)
- d) “excluídas” (linha 15)

6) “Elas incluem vacinas contra catapora, poliomielite, sarampo, caxumba e rubéola.” (linhas 12 e 13). No trecho retirado do texto, é CORRETO afirmar que não há termo algum classificado como:

- a) Preposição.
- b) Conjunção.
- c) Substantivo.
- d) Artigo.

7) “Na Itália, crianças foram orientadas [...]” (linha 1). Assinale a alternativa que representa corretamente a regra pela qual a vírgula foi empregada no trecho acima retirado do texto:

- a) Isolar o aposto.
- b) Isolar o adjunto adverbial antecipado.
- c) Isolar o vocativo.
- d) Isolar uma oração subordinada adjetiva explicativa.

8) “Elas incluem vacinas...” (linha 12). A oração retirada do texto transformada para a forma: “Vacinas são incluídas por elas.”, os termos destacados exercem função sintática de:

- a) Complemento nominal.
- b) Adjunto adverbial.
- c) Agente da passiva.
- d) Sujeito.

9) “[...], mas seus pais terão que pagar multa de 500 euros se não tiverem tomado todas as vacinas obrigatórias.”. A partícula “se”, no contexto em que está inserida, exerce função morfológica de:

- a) Pronome apassivador.
- b) Partícula expletiva ou de realce.
- c) Parte integrante de verbos essencialmente pronominais.
- d) Conjunção condicional.

10.) A partícula “que” exerce a mesma função morfológica no trecho “Já crianças e adolescentes que...” (linhas 16 e 17) e na seguinte palavra sublinhada:

- a) O vestido que comprei é maravilhoso.
- b) Pedro esclareceu que aquele ocorrido foi um mal-entendido.
- c) Esperamos que tudo se resolva rapidamente.
- d) Que enganados estávamos.

11) “Sob a chamada lei Lorenzin, batizada em homenagem à ex-ministra da Saúde Beatrice Lorenzin, que ocupou o cargo entre 2013 e 2018 e propôs a lei, as crianças devem receber uma série de imunizações obrigatórias antes de frequentar a escola.” (linhas 7 a 12). A partícula “que” destacada introduz uma:

- a) Oração subordinada substantiva subjetiva.
- b) Oração subordinada substantiva completiva nominal.
- c) Oração subordinada adjetiva explicativa.
- d) Oração subordinada adjetiva restritiva.

12) Assinale a alternativa que contém a CORRETA separação silábica:

- a) “crianças” (linha 1): cri-an-ças.
- b) “possam” (linha 3): po-ssra-m.
- c) “nacional” (linha 5): na-cio-nal.
- d) “frequentar” (linha 11): fre-que-ntar.

13) “Consideram-no o pai da turma pela inteligência e experiência que possui.”. É CORRETO afirmar que o sujeito do verbo “considerar” é:

- a) Simples.
- b) Composto.
- c) Oculto.
- d) Indeterminado.

14) Os termos destacados em: “Ele estreou a produção sob os protestos da população.”, no contexto em que estão inseridos, exercem função sintática de:

- a) Complemento nominal.
- b) Sujeito.
- c) Objeto indireto.
- d) Objeto direto.

15) Assinale a alternativa que justifica corretamente o emprego das vírgulas na seguinte frase:

“A casa tem três quartos, sala de visitas, sala de jantar, área de serviço e dois banheiros.”

- a) Isolar palavras com a mesma função sintática.
- b) Isolar o vocativo.
- c) Isolar palavras e expressões explicativas.
- d) Isolar elementos repetidos.

16) “Quem não pertencia à enorme massa de miseráveis que habitava a Europa de então, tinha o privilégio de uma educação refinada”. A palavra destacada, no contexto em que está inserida, exerce função morfológica de:

- a) Advérbio.
- b) Substantivo.
- c) Interjeição.
- d) Conjunção.

17) “A temperatura ideal seria algo em torno de 18 graus.”. A forma destacada exprime ideia de:

- a) Desejo.
- b) Incerteza.
- c) Certeza.
- d) Reprovação.

18) Assinale a alternativa em que o vocábulo está incorretamente acentuado:

- a) Plebéia.
- b) Paciência.
- c) Vivência.
- d) Saída.

19) Numere a 2ª (segunda) coluna de acordo com a 1ª (primeira), estabelecendo a correspondência entre as palavras destacadas e os termos da oração:

Coluna 1

Coluna 2

- | | |
|---|---------------------|
| 1. “As <u>pessoas</u> precisam uma das outras.” | () Substantivo |
| 2. “A moça <u>inteligente</u> [...]” | () Advérbio |
| 3. “... <u>o</u> menino [...]” | () Adjetivo |
| 4. “...ganharam <u>individualmente</u> , [...]” | () Artigo definido |

A ordem CORRETA, de cima para baixo, é:

- a) 3, 4, 2, 1
- b) 2, 1, 4, 3
- c) 1, 4, 2, 3
- d) 1, 2, 4, 3

20) “As melhores lembranças foram deixadas pelos nossos avós.”. Os termos destacados exercem função sintática de:

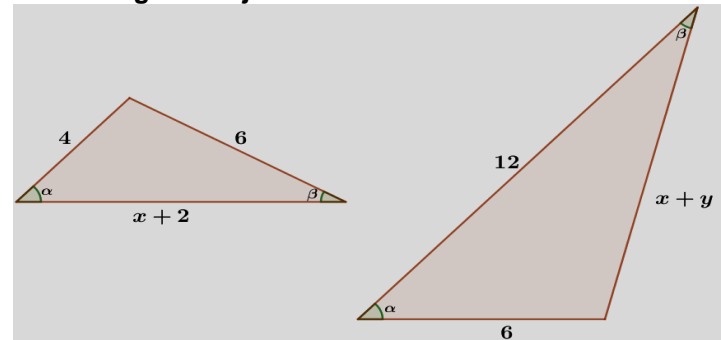
- a) Adjunto adverbial.
- b) Adjunto adnominal.
- c) Complemento nominal.
- d) Adjetivo.

MATEMÁTICA

21) A sombra de uma árvore, num terreno plano, em determinado horário do dia, mede 10 m. Nesse mesmo instante, um poste, próximo à essa árvore, projeta uma sombra de 2m. Sabendo que a altura do poste é de 3 m, determine a altura da árvore.

- a) 15 m.
- b) 18 m.
- c) 20 m.
- d) Nenhuma das alternativas.

22) Determine o valor das variáveis x e y para que os dois triângulos sejam semelhantes.

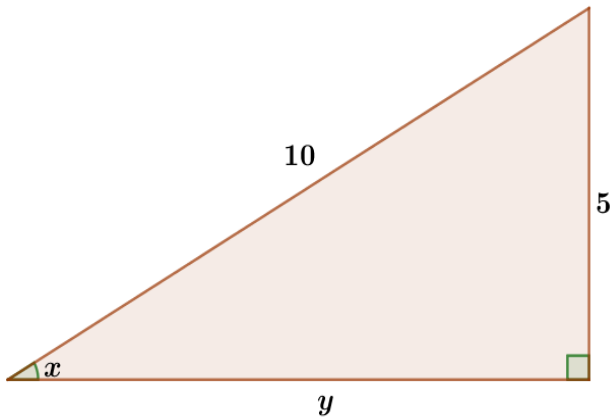


- a) $x=6$ e $y=3$.
- b) $x=8$ e $y=2$.
- c) $x=5$ e $y=3$.
- d) Nenhuma das alternativas.

23) Dados os pontos A(2,-2), B(-3,-1) e C(1,6), em um plano cartesiano, assinale a alternativa CORRETA.

- a) Os pontos A, B e C definem um triângulo equilátero.
- b) Os pontos A, B e C definem um triângulo isósceles.
- c) Os pontos A, B e C definem um triângulo retângulo.
- d) Nenhuma das alternativas.

24) Determine o valor das variáveis x e y no seguinte triângulo:



- a) $x = 30^\circ$ e $y = 5\sqrt{3}$.
 b) $x = 60^\circ$ e $y = 5$.
 c) $x = 45^\circ$ e $y = 5\sqrt{2}$.
 d) Nenhuma das alternativas.

25) Na estatística o termo “variável” é usado para designar uma característica ou um atributo estudado nos elementos da população. De acordo com este termo, assinale a alternativa CORRETA.

- a) A variável quantitativa pode ser classificada em ordinal ou contínua.
 b) São exemplos de variável qualitativa: grau de escolaridade, cor dos olhos, e número de animais.
 c) A variável qualitativa nominal é aquela cujo seus valores não podem ser ordenados.
 d) Nenhuma das alternativas.

26) Os pontos A, B e C são vértices de um triângulo retângulo em B. Dado que $A(2,1)$, $B(6,4)$ e a abscissa de C é a mesma do ponto médio do segmento AB, as coordenadas do ponto C são:

- a) $C\left(4, \frac{20}{3}\right)$.
 b) $C\left(\frac{117}{16}, \frac{5}{2}\right)$.
 c) $C(7,4)$.
 d) Nenhuma das alternativas.

27) Considere as seguintes afirmativas:

- I - Frações próprias são aquelas em que o numerador é maior que o denominador.
 II - Frações impróprias são aquelas em que o numerador é menor que o denominador.
 III - Frações aparentes são aquelas em que a divisão é exata.

É CORRETO o que se afirma em:

- a) I e III.
 b) I e II.
 c) Apenas III.
 d) Nenhuma das alternativas.

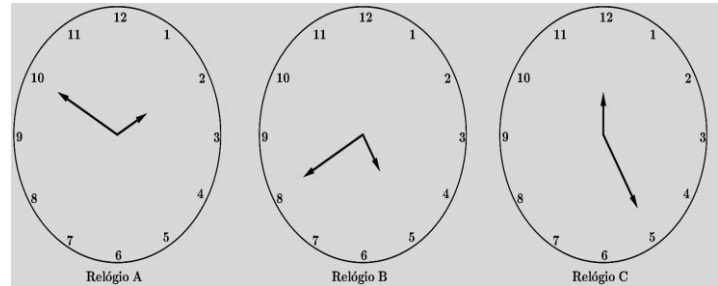
28) Considere a equação $2(x - 4)^2 = 32$ e os seguintes passos:

- I - Some 4 em ambos os lados.
 II - Multiplique ambos os lados por 2.
 III - Subtraia 2 em ambos os lados.
 IV - Multiplique ambos os lados por $\frac{1}{2}$.
 V - Eleve ambos os lados ao quadrado.
 VI - Extraia a raiz quadrada de ambos os lados.

Dentre os passos dados, uma sequência correta para obter a resolução da equação é:

- a) IV, VI, I.
 b) II, VI, III.
 c) VI, V, I.
 d) Nenhuma das alternativas.

29) Conforme os relógios abaixo, temos que:



I - O menor ângulo formado pelos ponteiros pertence ao relógio A, sendo o seu maior ângulo igual à 240° .

II - O menor ângulo formado pelos ponteiros pertence ao relógio B, sendo o seu maior ângulo igual à 270° .

III - O maior ângulo formado pelos ponteiros do relógio C é igual à 210° .

IV - O menor ângulo formado pelos ponteiros dos relógios A, B e C são, respectivamente, 120° , 90° e 150° .

É CORRETO o que se afirma em:

- a) I, III e IV.
 b) II, III e IV.
 c) II e IV.
 d) Nenhuma das alternativas.

30) Determine o valor de $d/3$, sabendo que d é o número de divisores naturais de 1200.

- a) 30.
 b) 20.
 c) 10.
 d) Nenhuma das alternativas.

31) Complete a lacuna a seguir:

O _____ é um polígono cuja soma dos ângulos internos é de 900° .

- a) Heptágono.
 b) Pentágono.
 c) Eneágono.
 d) Nenhuma das alternativas.

32) O número 5302 pode ser representado por:

- a) $5 \times 1000 + 3 \times 100 + 2 \times 1$.
 b) $5 \times 100 + 3 \times 10 + 2 \times 1$.
 c) $5 \times 1000 + 3 \times 100 + 2 \times 10$.
 d) Nenhuma das alternativas.

33) A equação da reta que possui o centro das circunferências

$$C_1: x^2 + 4x + y^2 - 6y + 4 = 0 \text{ e } C_2: x^2 - 12x + y^2 - 8y + 27 = 0$$

é dada por:

- a) $r: x - 8y = -26$.
 b) $r: x + 4y = 32$.
 c) $r: -x + 2y = 26$.
 d) Nenhuma das alternativas.

34) Para João ir ao trabalho, ele percorre $\frac{2}{3}$ da distância à sua casa e o trabalho de ônibus e o restante do percurso a pé. De seu trabalho para casa ele percorre $\frac{3}{4}$ da distância de ônibus e o restante a pé. Sabendo que a distância total para João ir de sua casa para o trabalho e retornar para a sua casa é de 11,7 km, determine a distância que João percorre a pé e de ônibus.

- João percorre aproximadamente 8,3255 km de ônibus e 3,3745 km a pé.
- João percorre aproximadamente 8287,5 m de ônibus e 3412,5 m a pé.
- João percorre aproximadamente 8,2754 m de ônibus e 3,4246 km a pé.
- Nenhuma das alternativas.

35) Em uma turma de estatística as notas são dadas por meio de conceitos denotados por A, B, C, D e E. Os conceitos de aprovação são A, B e C. As notas dos estudantes estão dispostas na tabela a seguir:

Tabela 1 - Nota dos alunos.

Nota	Quantidade de alunos
A	8
B	5
C	4
D	7
E	6

Fonte: Dados hipotéticos.

Assinale a alternativa INCORRETA.

- A aprovação de estudantes foi superior a 50%.
- 43,3% dos estudantes foram aprovados.
- 13 alunos foram reprovados.
- Nenhuma das alternativas.

36) Conforme o estudo de ângulos e retas, analise as seguintes afirmativas:

I - Duas retas são perpendiculares se formarem um ângulo reto.

II - Duas retas concorrentes e não perpendiculares formam dois ângulos agudos.

III - Duas retas concorrentes e não perpendiculares formam dois ângulos obtusos.

IV - Duas retas paralelas entre si formam um ângulo raso de 180° .

Está CORRETO o que se afirma em:

- I, II e III.
- I, II e IV.
- I, III e IV.
- Nenhuma das alternativas.

CONHECIMENTOS ESPECIFICOS

37) A lei N.º 7.498, de 25 de Junho de 1986 dispõe sobre a regulamentação do exercício da enfermagem, e dá outras providências. Assinale a alternativa CORRETA correspondente à lei citada acima.

- O Art. 12. O Técnico de Enfermagem exerce atividade de nível médio, envolvendo orientação e

acompanhamento do trabalho de enfermagem em grau auxiliar, e participação no planejamento da assistência de enfermagem, cabendo-lhe especialmente:

I. A participar da programação da assistência de enfermagem;

II. Executar ações assistenciais de enfermagem, exceto as privativas do Enfermeiro, observado o disposto no parágrafo único, do art. 11, desta lei;

III. Participar da orientação e supervisão do trabalho de enfermagem em grau auxiliar;

IV. Participar da equipe de saúde.

b) O Art. 13 o Técnico de Enfermagem exerce atividades de nível médio, de natureza repetitiva, envolvendo serviços auxiliares de enfermagem sob supervisão, bem como a participação em nível de execução simples, em processos de tratamento, cabendo-lhe especialmente:

I. Observar, reconhecer e descrever sinais e sintomas;

II. Executar ações de tratamento simples;

III. Prestar cuidados de higiene e conforto ao paciente;

IV. Participar da equipe de saúde.

c) O Art. 8º São Técnicos de Enfermagem:

I. O titular de Certificado de Técnico de Enfermagem conferido por instituição de ensino, nos termos da lei e registrado no órgão competente;

II. O titular de diploma a que refere a Lei nº 2.822, de 14 de junho de 1956;

III. O titular do diploma ou certificado a que se refere o inciso III, do art. 2º, da Lei nº 2.604, de 17 de setembro de 1955, expedido até a publicação da Lei nº 4.024, de 20 de dezembro de 1961.

d) Todas as alternativas estão corretas.

38) Os cuidados de enfermagem ao paciente cirúrgico variam de acordo com o tipo de cirurgia e de paciente para paciente, atendendo suas necessidades básicas e suas reações psíquicas e físicas manifestadas durante este período. A dinâmica do cuidar e os cuidados prestados pela enfermagem, dentro da especificidade do centro cirúrgico, são muito voltados às ações objetivas, cuja intervenção é de natureza predominantemente técnica visando à recuperação do cliente. Tendo em vista as características próprias do setor, a interação social no cuidado do paciente muitas vezes é restrita. Assinale a alternativa CORRETA relacionada à enfermagem no centro cirúrgico.

a) Para prevenir a infecção e propiciar conforto e segurança ao cliente e equipe cirúrgica, a planta física e a dinâmica de funcionamento possuem características especiais. Assim, o CC deve estar localizado em área restrita de trânsito de pessoas e de materiais.

b) As áreas semi restritas são áreas que podem haver circulação do pessoal como de equipamentos, sem, contudo provocarem interferência nas rotinas de controle e manutenção da assepsia. Como exemplos têm as salas de guarda de material, administrativa, de estar para os funcionários, copa e expurgo. A área de expurgo pode ser a mesma da Central de Material Esterilizado, e destina-se a receber e lavar os materiais utilizados na cirurgia.

c) A etapa final é a exérese cirúrgica, com a aproximação das bordas da ferida operatória através de sutura, adesivos e/ou ataduras.

d) Durante a anestesia peridural ou raquianestesia o circulante auxilia na colocação e manutenção do cliente em posição especial, com o objetivo de facilitar a punção com a abertura máxima dos espaços intervertebrais. Uma dessas posições é o decúbito lateral fetal, com os joelhos próximos do abdome e o queixo encostado no tórax. O circulante da sala mantém o cliente nessa posição, colocando uma das mãos na região cervical e a outra na dobra anterior do joelho.

39) O período de recuperação pós-anestésica é considerado crítico. O paciente necessita de vigilância contínua das equipes médica e de enfermagem que atuam no setor, pois, além de ter recebido drogas anestésicas, foi submetido às agressões impostas pelo ato cirúrgico. A maior incidência de complicações anestésica ou pós-operatória imediata acontece neste período, sendo mais frequente aquelas de origem respiratória ou circulatória. A assistência de enfermagem deve estar voltada para três situações distintas, porém interdependentes, que serão chamadas de recepção, permanência e avaliação para alta o paciente do RPA (Recuperação Pós Anestésica). Assinale a alternativa CORRETA relacionada à recuperação da anestesia.

a) O período de permanência no RPA inclui a monitorização e controles constantes do paciente e o estabelecimento de intervenções de enfermagem, com base nos dados levantados na avaliação inicial, nas alterações resultantes da regressão dos efeitos da anestesia e das consequências do trauma cirúrgico.

b) O decúbito lateral é a posição ideal em que o paciente deve ser colocado no pós-operatório imediato, por facilitar a eliminação de secreções acumuladas na traqueia. Caso esta não seja possível, colocá-lo na posição indicada, tornando-a funcional e confortável.

c) Deve-se observar o fornecimento adequado de oxigênio ao paciente, feito frequentemente através de máscara de nebulização contínua. Alguns pacientes são recebidos no RPA com queda de oxigênio, na qual deve ser instaladas conforme conduta do anestesista assistência ventilatória mecânica ou nebulização contínua, até que seja indicada a extubação.

d) É necessário observar-se, ainda, o posicionamento da cânula de Guedel. Sua finalidade é prevenir a obstrução da traqueia, consequente a queda da base da língua, provocada pelo relaxamento muscular. Por isso, esta cânula precisa ser mantida no paciente inconsciente até que se inicie o retorno dos reflexos protetores. Em alguns casos, sob prescrição do anestesista, é necessária a administração de drogas que antagonizem os efeitos dos relaxantes musculares.

40) Podemos ainda definir a Central de Material Esterilizado como uma unidade, um setor ou um serviço destinado à limpeza, ao acondicionamento, à esterilização, estocagem e distribuição de artigos médico-hospitalares. Foi definida a Central de Material Esterilizado como uma unidade de apoio técnico a todas as áreas assistenciais, responsável por tarefas como processamento, limpeza, preparo, esterilização, estocagem e distribuição dos artigos a todas as unidades consumidoras. Assinale a alternativa CORRETA referente à Central de Materiais e Esterilizações.

a) Artigos críticos são produtos ou artigos utilizados em procedimentos invasivos, ou seja, que há penetração na

pele, mucosas, em tecidos subepiteliais e também no sistema vascular, incluindo ainda todo e qualquer material que esteja conectado diretamente com essas regiões do corpo. Podemos citar como exemplo as agulhas, bisturis, implantes cirúrgicos, cateteres intravenosos, instrumentais cirúrgicos e soluções injetáveis. Estes artigos devem sempre passar por um processo de esterilização.

b) Artigos semicríticos são aqueles produtos ou artigos que entram em contato com a pele íntegra do paciente, mesmo restrito às suas camadas, ou ainda aqueles que entram em contato com a mucosa íntegra como, por exemplo, a sonda nasoesofaríngea e equipamentos utilizados na manutenção do aporte respiratório pacientes. Estes artigos requerem desinfecção de alto nível ou até mesmo a esterilização.

c) Ácido peracético tem ação esporocida em temperaturas altas e mesmo em presença de matéria orgânica. Este método pode ser aplicado a artigos termo-sensível, porém que possam ser totalmente mergulhados no líquido. Materiais de alumínio anodizado não podem sofrer este processo de esterilização por apresentarem incompatibilidade.

d) Todas as alternativas estão corretas.

41) Assinale a alternativa CORRETA que corresponde a uma função do técnico de enfermagem no controle de infecção hospitalar:

a) Planejar, coordenar e desenvolver rotinas para o controle dos processos de limpeza, preparo, esterilização, armazenagem e distribuição dos artigos.

b) Realizar a limpeza, o preparo, a esterilização, a guarda e a distribuição de artigos, de acordo com solicitação.

c) Prever os materiais necessários para prover as unidades consumidoras.

d) Nenhuma das alternativas.

42) Assinale a alternativa CORRETA correspondente às rotinas de limpeza da sala de cirurgia.

a) Limpeza Terminal é realizada ao término de cirurgia infectada. Na limpeza terminal todo o mobiliário é retirado da sala cirúrgica, alcoolizado e a limpeza do piso, rodapé e das paredes são efetuadas com detergente. Na presença de matéria orgânica, é retirado o excesso com papel absorvente e em seguida feita a limpeza e desinfecção com cloro. Vale ressaltar que tanto o Hipoclorito de Sódio como o Cloro Orgânico tem o tempo de ação de 40 minutos.

b) A Limpeza Concorrente é realizada término de cada cirurgia. No final de cada cirurgia não infectada, são recolhidos todos os campos cirúrgicos, retirado o lixo e o circulante de sala limpa com álcool a 70% o foco, a mesa cirúrgica, acessórios e a bancada do recém-nascido. A limpadora faz a limpeza concorrente do piso com detergente ou sabão neutro. Na presença de matéria orgânica, é retirado o excesso com papel absorvente e em seguida feita a limpeza e desinfecção com cloro. Vale ressaltar que tanto o Hipoclorito de Sódio como o Cloro Orgânico tem o tempo de ação de 10 minutos.

c) Limpeza de Sala de Cirurgia após procedimentos infectados ou de longa duração Recomenda-se que seja realizada com os mesmos critérios da limpeza concorrente, levando-se em consideração a necessidade ou não da limpeza total das paredes e do teto.

d) Limpeza de Sala de Cirurgia em situações de precauções de contato e/ou de isolamento respiratório É aconselhável que a sala tenha o mínimo de material, para evitar o aumento de área onde os micro-organismos

possam se depositar durante o ato cirúrgico. Depois de o paciente ser encaminhado da sala de cirurgia diretamente para a unidade, o funcionário (utilizando EPI adequado) executará a limpeza terminal da sala. No caso de doenças transmissíveis por aerossóis, o uso da máscara N95 é obrigatório.

43) A infecção hospitalar é toda infecção adquirida durante a internação hospitalar (desde que não incubada previamente à internação) ou então relacionada a algum procedimento realizado no hospital (por exemplo, cirurgias), podendo manifestar-se inclusive após a alta. Atualmente, o termo infecção hospitalar tem sido substituído por Infecção Relacionada à Assistência à Saúde (IRAS). Essa mudança abrange não só a infecção adquirida no hospital, mas também aquela relacionada a procedimentos feitos em ambulatório, durante cuidados domiciliares e à infecção ocupacional adquirida por profissionais de saúde (médicos, enfermeiros, fisioterapeutas, entre outros). Assinale a alternativa CORRETA relacionada ao controle de infecção hospitalar.

a) Para os pacientes com tipos de bactérias multirresistentes são necessários alguns cuidados, como, quarto privativo, realizar a troca da paramentação entre o atendimento aos pacientes, evitar acomodação no quarto de pacientes que possam ter evolução mais grave diante de infecções, internar com pacientes de alto risco de aquisição e complicação e de provável internação curta, instituir Precauções de Contato por tempo não definido.

b) Precauções Respiratórias por Gotículas a transmissão ocorre através do contato próximo com o paciente. Gotículas de tamanho considerado pequeno são eliminadas durante a fala, respiração, tosse, e procedimentos como aspiração. Atingem até um metro de distância, e rapidamente se depositam no chão, cessando a transmissão. Portanto, a transmissão não ocorre em distâncias maiores, nem por períodos prolongados. Exemplos de doenças transmitidas por gotículas: Doença Meningocócica e Rubéola.

c) As mãos podem ser higienizadas com água e sabão ou com solução alcoólica (por exemplo: álcool gel) quando estiverem limpas. O importante é friccionar todas as superfícies das mãos (palmas, dorso, dedos e dedão, ponta dos dedos e punhos). Depois de higienizar as mãos com solução alcoólica, é preciso deixar que elas sequem naturalmente, não sendo necessário o uso de papel toalha.

d) O uso de luvas também é obrigatório para qualquer contato com o paciente ou seu leito, trocar as luvas entre procedimentos diferentes no mesmo paciente, descartar as luvas no próprio quarto e lavar as mãos imediatamente com antisséptico degermante (clorexidina ou triclosan), na falta deste usar álcool em gel, usar o avental sempre que houver possibilidade de contato das roupas do profissional com o paciente, com seu leito ou com material infectante se o paciente apresentar diarreia, ileostomia, colostomia ou ferida com secreção não contida por curativo, o avental passa a ser obrigatório ao entrar no quarto.

44) Sinais vitais são indicadores do funcionamento fisiológico básico, ou seja, o estado de equilíbrio térmico, endócrino, circulatório e respiratório, tais como: temperatura, pulso, respiração e pressão arterial. Tem como objetivos auxiliar no diagnóstico, tratamento e acompanhar a evolução da doença.

Assinale a alternativa CORRETA referente à verificação dos Sinais Vitais.

a) O método auscultatório coloca-se o diafragma do estetoscópio suavemente por sobre a artéria braquial; Insufla-se o manguito suavemente até o nível previamente determinado (30 mmHg acima da pressão arterial máxima verificada pelo método palpatório) e em seguida desinsufla-se lentamente, à uma velocidade de 2 a 3 mmHg por segundo; Verifica-se o nível no qual os ruídos (de Korotkoff) são auscultados, o que corresponde à pressão arterial máxima; Continua-se baixando a pressão até o abafamento das bulhas e a seguir o desaparecimento completo dos ruídos (de Korotkoff), o que corresponde à pressão arterial mínima.

b) Para verificar o pulso radial a artéria braquial encontra-se entre a apófise estilóide do rádio e o tendão dos flexores, sendo que para palpá-los empregam-se os dedos indicador e médio com o polegar fixado no dorso do punho do paciente, sendo que o examinador usa a mão direita para examinar o pulso esquerdo, e vice versa.

c) Para a verificação do pulso braquial deve-se colocar a mão oposta por debaixo do cotovelo do paciente e utilizar o polegar para palpar a artéria braquial imediatamente medial ao tendão do músculo bíceps, sendo que o braço do paciente deve repousar com o cotovelo esticado e as palmas da mão para baixo

d) Todas as alternativas estão corretas.

45) A Aerossolterapia é um tratamento que consiste na administração de medicamentos por via inalatória na forma de aerossol. Aerossol é uma mistura de substâncias líquidas com gás em uma lata, onde o gás impulsiona o líquido para fora quando um mecanismo é ativado. Este tipo de tratamento é vantajoso uma vez que, como o medicamento entra diretamente em contato com as zonas do aparelho respiratório que necessitam da sua ação, as doses necessárias são mais baixas e, conseqüentemente, os possíveis efeitos secundários são reduzidos ou eliminados. Assinale a alternativa CORRETA relacionada à aerossolterapia.

a) Uma das ações da enfermagem para o procedimento é colocar a máscara sobre a face do paciente delicadamente e orientá-lo a respirar profundamente.

b) Um dos pontos críticos da aerossolterapia é a sensação de sufocamento; ressecamento da córnea, mucosa oral e intoxicação por concentrações altas de oxigênio.

c) O sistema de nebulização deve ser trocado a cada 36 horas se mantido com o mesmo paciente, podendo este ser guardado em um saco plástico durante esse período.

d) As alternativas B e C estão corretas.

46) Assinale a alternativa CORRETA relacionada a curativos.

a) O curativo de Hidropolímero é contraindicado para necrose seca (Tecido desvitalizado), hipergranulação e feridas com pouca exsudação.

b) A Hidrofibra com Prata é indicada em úlceras por pressão grau II e III, úlceras diabéticas, feridas operatórias, queimaduras 2º grau.

c) O curativo de carvão ativado com prata não é indicado em feridas altamente colonizadas ou infectadas, neoplásicas, pé diabético, crônicas ou agudas.

d) O curativo Hidroalginato com cálcio com prata é realizado a troca a cada cinco dias ou conforme a necessidade se o curativo estiver saturado de exsudado.

47) A administração medicamentos é uma das atividades de maior responsabilidade da enfermagem. O tratamento de determinadas patologias na grande maioria das vezes ocorre por terapia medicamentosa. A sua correta execução depende da aplicação de diversos princípios científicos que não se verificando puderam levar a erros com prejuízo ao paciente. Neste sentido, a aplicação da regra "cinco certos" (Medicamento certa, hora certa, dose certa, paciente certo e via certa) deve ser seguida, evitando-se erros. Assinale a alternativa CORRETA referente á administração de medicamentos.

- a) Medicamentos subcutâneos (SC) não podem ser administrados na região escapular.
- b) Na técnica Intradérmica (ID), a quantidade máxima de medicamento á ser administrado é de 0,3 ml.
- c) A técnica Endovenosa (EV) pode ser aplicada na veia cefálica, na veia mediana e na veia basílica.
- d) Todas as alternativas estão corretas.

48) É necessário que a enfermagem tenha domínio de conhecimentos acerca da interpretação de exames laboratoriais, uma vez que, em sua prática clínica rotineira, é necessária a tomada de decisões quanto às mais adequadas condutas de Enfermagem diante de resultados específicos de exames hematológicos, bioquímicos, imunológicos, parasitológicos, microbiológicos, dentre outros. Assinale a alternativa CORRETA relacionada á coleta de materiais para exames.

- a) A coleta de sangue capilar ou transcutânea é realizada pelo uso de uma lanceta específica para este fim, devendo ser desconsiderado o uso de agulhas para esta técnica uma vez que os locais anatômicos indicados estão próximos a ossos. O sangue oriundo da coleta capilar é uma mistura entre sangue venoso e arterial, sendo o arterial de maior proporção.
- b) A coleta de ponta de cateter para hemocultura deve-se colher o segmento distal (que estava inserido na veia do paciente), de aproximadamente 5 cm, é assepticamente cortado com auxílio de tesoura estéril, colocado em um frasco estéril seco, e remetido em um prazo máximo de três horas ao laboratório.
- c) A escarificação das bordas das feridas após antissepsia pode produzir material seroso que não é adequado para cultura.
- d) Todas as alternativas estão corretas.

49) O Brasil, por meio do Ministério da Saúde em 2011, considerando o conceito da saúde como direito social e de cidadania e dentre outros vários pontos importantes como a de prover a atenção qualificada á saúde para toda população brasileira, incluindo o atendimento ágil e resolutivo das urgências e emergências, resolve criar a portaria que reformula a Política Nacional de Atenção às Urgências e institui a Rede de Atenção às Urgências no Sistema Único de Saúde – SUS (Portaria MS/GM N° 1.600, de 7 de julho de 2011). Assinale a alternativa CORRETA relacionada ao tema Urgência e Emergência.

- a) Unidades de Pronto-Atendimento (UPA 24h) e o Conjunto de Serviços de Urgência 24 horas objetiva prestar atendimento resolutivo e quantitativo aos pacientes acometidos por quadros agudos ou agudizados de natureza clínica e prestar primeiro atendimento aos casos de natureza cirúrgica ou de trauma, estabilizando os pacientes e realizando a investigação diagnóstica inicial,

definindo, em todos os casos, a necessidade ou não de encaminhamento a serviços hospitalares de maior complexidade.

b) Atenção Domiciliar objetiva a reorganização do processo de trabalho das equipes que prestam cuidado domiciliar na atenção básica, ambulatorial e hospitalar, com vistas à redução da demanda por atendimento hospitalar e/ou redução do período de permanência de pacientes internados, a humanização da atenção, a desinstitucionalização e a ampliação da autonomia dos usuários

c) A finalidade da Rede de Atenção às Urgências (RUE) é articular e integrar todos os equipamentos de saúde, objetivando ampliar e quantificar o acesso humanizado e integral aos usuários em situação de urgência e emergência nos serviços de saúde, de forma ágil e oportuna.

d) A vítima com fratura da região pélvica, pode apresentar dor na palpação do púbis e crista íliaca, perda da mobilidade dos membros inferiores, dificuldade de urinar e relacionado à cinemática do trauma (atropelamento, quedas em que a vitima caiu sentada, quedas de altura, acidentes onde a vitima use cinto de segurança sub-abdominal). O profissional ao se deparar com essa situação deve colocar o coxim do KED entre os membros inferiores e prender as duas pernas da vitima com faixas ou lençol.

50) O paciente em estado de choque exige atenção total da equipe médica, devido ao risco iminente de morte. Em casos assim, a intervenção deve ser imediata. Isso porque o tempo de ação e de resposta exerce influência direta na recuperação do paciente. O procedimento vai à contramão da premissa básica da enfermagem, que preza sempre a prevenção primária. No atendimento ao estado de choque, entretanto, o profissional é impelido a agir rapidamente, a fim de evitar danos estruturais ao enfermo. Assinale a alternativa INCORRETA relacionada ao atendimento ao paciente em choque.

- a) A assistência de enfermagem irá variar muito de acordo com o tipo e evolução do choque, por isso o plano de cuidados deverá ser revisado constantemente e a equipe de enfermagem precisa estar próxima ao doente. O paciente em estado de choque exige cuidados intensivos diante do risco iminente de morte. Um dos principais cuidados da enfermagem é o controle da glicemia capilar.
- b) No choque Hipovolêmico, deve-se remover imediata da causa determinante do estado de hipovolemia.
- c) No caso de o choque ter acontecido após uma picada de inseto ou cobra, deve-se retirar o ferrão do animal da pele, aplicar gelo no local para diminuir a disseminação do veneno.
- d) Nenhuma das alternativas.

51) As picadas de animais peçonhentos como cobras, aranhas e escorpiões são, pois podem causar lesões sistêmicas. Entretanto, as manifestações sistêmicas podem levar algumas horas ou mesmo dias para se estabelecerem, sendo assim, a afirmação do paciente em relação ao acontecido e alguma manifestação local, como edema ou mesmo algum ponto de aparente inserção de veneno, podem servir como diagnóstico inicial e como determinante para o tratamento. A identificação correta do animal também determina qual o tratamento adequado. Em relação ás

picadas de animais peçonhentos, assinale a alternativa CORRETA.

- a) A picada da cobra Cascavel, o paciente apresenta edema, hiperemia e cianose no local, podendo haver bolhas, abscesso ou necrose de tecidos.
- b) O único tratamento eficaz para o envenenamento por escorpiões é o soro antiofídico. Quanto mais rapidamente for feita a soroterapia, menor será a chance de haver complicações; é difícil estabelecer um tempo limite para a aplicação do soro.
- c) O soro antiaracnídico é utilizado para neutralizar as ações dos venenos das aranhas-marrons e armadeira. De modo geral, as orientações em relação ao soro para os acidentes ofídicos são válidas também para as picadas de escorpiões. O profissional da saúde identificando o tipo da picada pode administrar o soro no paciente.
- d) Pacientes picados por Jararacas deve-se observar o volume e a cor da urina.

52) Embora a endemia hansênica esteja mostrando sinais de declínio na década atual, os coeficientes de detecção ainda são expressivos, com diagnóstico de casos em todas as Áreas de Planejamento. Devido ao diagnóstico tardio, muitas pessoas ainda correm o risco de desenvolver incapacidades físicas, perfeitamente evitáveis com o diagnóstico e tratamento nas fases iniciais da doença. O diagnóstico tardio contribui ainda para a manutenção da cadeia de transmissão, com o surgimento de novos casos da doença. Isto faz com que a hanseníase ainda seja um problema de saúde pública. Assinale alternativa CORRETA no atendimento á pacientes com Hanseníase.

- a) Encaminhar o paciente para exame clínico geral e dermatoneurológico, a cada dois meses.
- b) O controle dos contatos tem importância fundamental como medida preventiva, através do exame dermatoneurológico e vacinação com DPT, conforme normas do Ministério da Saúde.
- c) Se o contato é indene (não apresenta sinais e sintomas de hanseníase), orientar sobre hanseníase e encaminhar para aplicação da vacina de DPT.
- d) O corticoide utilizado para o tratamento da Hanseníase aumenta o risco para infecções de um modo geral.

53) O Brasil assumiu, na Constituição Federal de 1988, a garantia do direito universal à saúde, com a criação do Sistema Único de Saúde (SUS) e, em 1990, a proteção integral da criança, com o advento do Estatuto da Criança e do Adolescente (ECA). Além disso, ratificou os mais importantes pactos, tratados e convenções internacionais sobre os direitos humanos da criança. Assinale a alternativa CORRETA relacionada ao Programa de Assistência Integrada à Saúde da Criança.

- a) O Brasil ratifica a Convenção sobre os Direitos da Pessoa com Deficiência, reconhecendo que as crianças com deficiência devem gozar plenamente de todos os direitos humanos e liberdades fundamentais em igualdade de oportunidades com as outras crianças.
- b) No Brasil, nestas duas décadas que antecederam a Constituição Federal de 1988, foram adotadas importantes iniciativas para a melhoria da saúde e redução da mortalidade infantil e na infância, entre as quais se destaca o Programa Nacional de Imunizações (PNI), instituído em 1970, com a ampliação da cobertura vacinal média da população, em especial das crianças. Em 1980 o

Programa Nacional de Incentivo ao Aleitamento Materno (Pniam), para induzir um conjunto de ações relacionadas à promoção, à proteção e ao apoio ao aleitamento materno.

- c) Em 2000, a redução da mortalidade infantil como política de governo foi ratificada ao ser incluída entre as prioridades operacionais do Pacto pela Vida, e, dois anos depois, o “Mais Saúde: Direito de Todos”, criou as condições para articular a estratégia “Brasileirinha e Brasileirinhos Saudáveis: primeiros passos para o desenvolvimento nacional”, visando ao desenvolvimento integral da criança, com foco especial na Primeira Infância.
- d) Em 2008, o Ministério da Saúde (MS) publicou a Agenda de Compromissos com a Saúde Integral da Criança e a Redução da Mortalidade Infantil, com o objetivo de apoiar a organização de uma rede única integrada de assistência à criança, identificando as principais diretrizes a serem seguidas pelas instâncias estaduais e municipais.

54) O Ministério da Saúde, considerando que a saúde da mulher é uma prioridade deste governo, elaborou o documento “Política Nacional de Atenção Integral à Saúde da Mulher – Princípios e Diretrizes”, em parceria com diversos setores da sociedade, em especial com o movimento de mulheres, o movimento negro e o de trabalhadoras rurais, sociedades científicas, pesquisadores e estudiosos da área, organizações não governamentais, gestores do SUS e agências de cooperação internacional. Nesse sentido, reflete o compromisso com a implementação de ações de saúde que contribuam para a garantia dos direitos humanos das mulheres e reduzam a morbimortalidade por causas evitáveis. Assinale a alternativa CORRETA correspondente ao Programa de Assistência Integrada a Saúde da Mulher.

- a) A regionalização da gestão do SUS vem se constituindo num espaço privilegiado de reorganização das ações e dos serviços básicos, entre os quais se colocam as ações e os serviços de atenção à saúde da mulher integrada ao sistema e seguindo suas diretrizes.
- b) O programa para a saúde da mulher inclui ações educativas, preventivas, de diagnóstico, tratamento e recuperação, englobando a assistência à mulher em clínica ginecológica, no pré-natal, parto e puerpério, no climatério, em planejamento familiar, DST, câncer de colo de útero e de mama, além de outras necessidades identificadas a partir do perfil populacional das mulheres.
- c) Em 2007, a Área Técnica de Saúde da Mulher identifica ainda a necessidade de articulação com outras áreas técnicas e da proposição de novas ações, quais sejam: atenção às mulheres rurais, com deficiência, negras, indígenas, presidiárias e lésbicas e a participação nas discussões e atividades sobre saúde da mulher e meio ambiente.
- d) Todas as alternativas estão corretas.

55) A Coordenação de Saúde da Pessoa Idosa/DAET/SAS estabeleceu, dentre as suas prioridades para os anos de 2013/2014, a elaboração e divulgação da Proposta de Modelo de Atenção Integral à Saúde da Pessoa Idosa, integrado às Redes de Atenção à Saúde, ordenado pela Atenção Básica, e articulado com áreas e programas estratégicos do Ministério da Saúde que apresentem interface com o campo de atuação. Assinale a alternativa CORRETA relacionada ao tema Programa de Assistência Integrada ao Idoso.

a) O Plano de Ação sobre a Saúde dos Idosos e Envelhecimento Ativo e Saudável, organizado pela Organização Pan-Americana da Saúde (OPAS, 2009), estabelece compromissos dos governos com a saúde da população idosa da América Latina e Caribe. Os Ministros da Saúde dessa região, inclusive do Brasil, definiram agenda de saúde para as Américas 2008-2010 e recomendaram que “a manutenção da funcionalidade dos idosos deve ser objeto de programas de saúde, especialmente dirigidos a esse grupo”, sendo prioritária a formação dos profissionais que trabalham com tecnologias próprias para atenção ao envelhecimento.

b) Política Nacional do Idoso, que prevê a garantia dos direitos sociais à pessoa idosa.

c) Planejamento Estratégico do Ministério da Saúde, (2011-2015) em especial no seu Objetivo Estratégico 06: Garantir a atenção integral à saúde da pessoa idosa e dos portadores de doenças crônicas em todos os níveis de atenção.

d) As alternativas A e B estão corretas.

56) A enfermagem representa um dos segmentos de maior absorção de mão de obra e forte poder econômico que gera grande oportunidade de emprego. Contudo, o trabalho da equipe de enfermagem, tem se tornado motivo de preocupação para a saúde dessas trabalhadoras. Os trabalhadores de enfermagem estão expostos a riscos advindos do desenvolvimento de atividades assistenciais prestadas diretamente ou não aos pacientes. Assinale a alternativa CORRETA relacionada aos princípios de ergonomia no trabalho.

a) No Brasil, a aplicação da ergonomia é normatizada pela Norma Regulamentadora 17 (NR-17), resultado da reivindicação sindical, para o reconhecimento das doenças osteomusculares relacionadas ao trabalho, informatizado e de enfrentamento para melhoria das condições de trabalho.

b) O objetivo geral da norma é permitir a adaptação das condições laborais às características psicomotoras dos trabalhadores, incluindo aspectos relacionados à organização do trabalho, condições ambientais dos postos de trabalho, equipamentos utilizados, mobiliário, transporte e descarga de materiais.

c) As doenças vasculares relacionadas ao trabalho são causadas por um processo crônico por atividades realizadas durante o trabalho. Portanto o trabalhador da enfermagem necessita ser assistido por meio de um serviço de saúde ocupacional, capaz de elaborar programas de promoção, prevenção e recuperação da saúde dos empregados.

d) Nenhuma das alternativas.

57) Um bom curativo começa com uma boa preparação do carro de curativos. Este deve ser completamente limpo. Deve-se verificar a validade de todo o material a ser utilizado. Quando houver suspeita sobre a esterilidade do material que deve ser estéril, este deve ser considerado não estéril e ser descartado. Deve verificar ainda se os pacotes estão bem lacrados e dobrados corretamente. Assinale a alternativa CORRETA relacionada às técnicas de curativos.

a) A lavagem das mãos com água e sabão, que deve ser feita antes e depois de cada curativo. O instrumental a ser utilizado deve ser esterilizado; deve ser composto de pelo menos uma pinça anatômica, uma hemostática e um

pacote de gazes; e toda a manipulação deve ser feita através de pinças e gazes, evitando o contato direto e conseqüentemente menor risco de contaminação.

b) Deve ser feita uma limpeza da pele adjacente à ferida, utilizando uma solução que contenha sabão, para desengordurar a área, o que removerá alguns patógenos e vai também melhorar a fixação do curativo à pele. A limpeza deve ser feita da área menos contaminada para a área mais contaminada, evitando-se movimentos de vai e vem. Nas feridas cirúrgicas, a área mais contaminada é a pele localizada ao redor da ferida, enquanto que nas feridas infectadas a área mais contaminada é a do interior da ferida.

c) Sistemas de drenagem aberta (penrose ou tubulares) devem ser mantidos ocluídos com bolsa estéril ou com gaze estéril por 24 horas. Após este período, a manutenção da bolsa estéril fica a critério médico.

d) Todas as alternativas estão corretas.

58) Ferida ou lesão é quando ocorre a perda da continuidade dos tecidos. Ela modifica a estrutura normal da pele, o maior órgão de nosso corpo, cuja função é proteger de atritos, ajudar no controle da nossa temperatura corporal, dentre outras. Assinale a alternativa CORRETA referente aos tipos de feridas.

a) O esfacelo é um tecido necrosado de consistência delgada, de coloração amarela ou acastanhada, podendo estar aderida ao leito e margens da ferida ou frouxamente ligada ao leito.

b) As condições da pele epitelial são tão importantes quanto o aspecto do seu leito. Uma pele íntegra favorece a epitelização precoce, bem como peles com alterações prejudicam o processo cicatricial. A visualização de alterações é crucial já que podem ser indicativos de alterações no processo cicatricial (por exemplo, infecção), tratamento local inadequado ou cuidados adicionais inexistentes (por exemplo, alívio de pressão).

c) A maceração é o espessamento excessivo da pele causado por atrito frequente, geralmente em torno de lesões neuropáticas. Este espessamento contribui diretamente no aumento do leito da lesão se não removido.

d) O tecido inviável é um tecido degenerado, geralmente composto por necrose ou esfacelo, relacionado aos diferentes níveis de morte tecidual.

59) A doença renal crônica (DRC), caracterizada pela alteração da função renal, tem sido descrita como um dos principais determinantes de risco de eventos cardiovasculares. Grandes estudos epidemiológicos realizados com milhares de pacientes demonstraram uma relação inversa entre a filtração glomerular, marcador de função renal, e o risco de morrer por todas as causas, de morrer por DCV (Doença Cardiovascular). Se por um lado a DRC está associada à DCV, e pode ser um importante fator de prognóstico, a morbidade e a mortalidade cardiovascular entre os pacientes com DRC são bastante elevadas. A elaboração das Diretrizes de DRC foi uma ação da Coordenação Geral das Médias e Altas Complexidade/DAET/SAS. Contou com a colaboração da Sociedade Brasileira de Nefrologia (SBN), da Sociedade Brasileira de Enfermagem em Nefrologia (SOBEN) e da Associação Brasileira de Centros de Diálise e Transplante (ABCDT). Assinale a alternativa INCORRETA relacionada ao atendimento aos pacientes com doença renal crônica.

- a) Os indivíduos sob o risco de desenvolver DRC são pessoas hipertensas, definida como valores de pressão arterial acima de 140/90 mmHg em duas medidas com um intervalo de 1 a 2 semanas.
- b) Pacientes com Estágio 1 – TFG \geq 90mL/min/1,73m² na presença de proteinúria ou hematúria glomerular ou alteração no exame de imagem. O acompanhamento desses indivíduos deverá ser realizado pelas Unidades Básicas de Saúde (UBS) para tratamento dos fatores de risco modificáveis de progressão da DRC e doença cardiovascular de acordo com as recomendações do MS (Ministério da Saúde).
- c) Uma das recomendações para os pacientes no estágio 1 é atividade física compatível com a saúde cardiovascular e tolerância: caminhada de 30 minutos 5x por semana para manter IMC < 25.
- d) Nenhuma das alternativas.