

CONCURSO PÚBLICO - 01/2016



INSTITUTO
LEGATUS



003 - CIRURGIÃO-DENTISTA DA ESTRATÉGIA DE SAÚDE DA FAMÍLIA

LEIA ATENTAMENTE AS INSTRUÇÕES SEGUINTE

Informações ao candidato:

- Para a realização desta prova, você está recebendo este CADERNO DE QUESTÕES. No momento oportuno, lhe será entregue a sua FOLHA DE RESPOSTAS personalizada.
- Verifique se este CADERNO DE QUESTÕES corresponde à sua opção de cargo e possui 40 (quarenta) questões, numeradas de 01 a 40. Do contrário, solicite outro ao FISCAL, imediatamente. Não serão aceitas reclamações posteriores.
- Para cada questão existe apenas uma resposta correta, que deverá ser assinalada na FOLHA DE RESPOSTAS, com caneta esferográfica de tinta azul ou preta. Mais de uma resposta assinalada implica na anulação da questão.
- Você terá 04 (quatro) horas para responder a todas às questões e preencher a FOLHA DE RESPOSTAS.
- Nenhum candidato poderá sair da sala antes de decorridos 60 (sessenta) minutos do início da prova, ressalvados os casos de emergência médica.
- O PORTE de quaisquer fontes de consulta, aparelhos de comunicação - inclusive telefone celular - e/ou de registro de dados, no recinto da prova, a qualquer momento, caracteriza TENTATIVA DE FRAUDE, procedendo-se à retirada imediata do candidato e a sua ELIMINAÇÃO SUMÁRIA do concurso. Será igualmente excluído o candidato surpreendido em comunicação com outros candidatos.
- Ao concluir a prova, o candidato terá que devolver a FOLHA DE RESPOSTAS devidamente ASSINADA, bem como este CADERNO DE QUESTÕES. A não devolução de qualquer um deles implicará na eliminação do candidato.
- Os 03 (três) últimos candidatos a concluírem a prova deverão sair juntos e assinar em local apropriado na ATA DA PROVA. Não deixe de também assinar a LISTA DE FREQUÊNCIA.
- Este CADERNO DE QUESTÕES e o GABARITO OFICIAL serão divulgados em até 02 (dois) dias úteis após a aplicação desta prova, no endereço eletrônico www.institutolegatus.com.br, conforme Edital do Concurso.

PREFEITURA MUNICIPAL DE PASSAGEM FRANCA DO PIAUÍ
Concurso Público – 01/2016

01	02	03	04	05	06	07	08	09	10	11	12	13	14	15	16	17	18	19	20

21	22	23	24	25	26	27	28	29	30	31	32	33	34	35	36	37	38	39	40

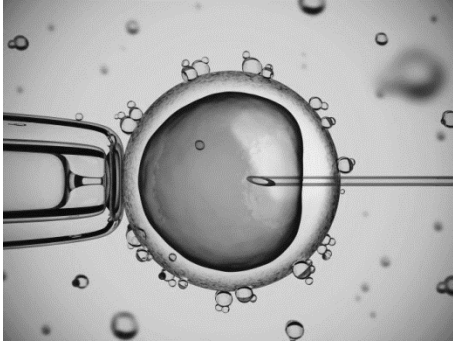


www.institutolegatus.com.br

LÍNGUA PORTUGUESA**TEXTO 1 - Chegou a era dos transumanos**

Decisão da Grã-Bretanha de permitir a geração de embriões com DNAs de três pessoas é saudada pelos defensores do transumanismo, que propõem romper os limites impostos ao homem por sua biologia

Por: Guilherme Rosa08/03/2015



No dia 24 de fevereiro, o legislativo britânico aprovou uma lei permitindo a geração de embriões com DNAs de três pessoas diferentes. O objetivo é deixar que mães com mutações malélicas em seu DNA mitocondrial não as transmitam para o filho. Segundo a lei, durante a reprodução assistida, essa parte de seu genoma poderá ser substituída pelo de uma doadora, gerando uma criança saudável. Assim, a Grã-Bretanha se tornou o primeiro país a permitir a manipulação genética em células germinais humanas.

Apesar do objetivo puramente médico, a decisão está sendo saudada por alguns pesquisadores como um estágio importante de um longo percurso que pode trazer consequências radicais para a ciência e a humanidade. São os defensores do transumanismo, que propõem a aplicação dos avanços obtidos em áreas chaves da ciência, como a genética, a nanotecnologia e a neurociência, para romper os limites impostos ao homem por seu próprio corpo biológico. [...] O objetivo desse movimento é utilizar a ciência para aumentar as capacidades físicas, intelectuais e até emocionais dos seres humanos. Ele busca, no limite, estender a vida humana indefinidamente, extirpando dela todo tipo de sofrimento. Os transumanistas defendem, por exemplo, a manipulação genética de embriões para eliminar doenças e escolher características vantajosas para os filhos, a criação de implantes neurais que permitam a interação com computadores pelo pensamento, e o uso de drogas capazes de manipular o cérebro humano, melhorando sua cognição, memória, concentração e humor.

"Mesmo que esses projetos pareçam vindos da ficção científica, eles podem ser encarados como soluções em longo prazo para problemas atuais. Temos visto, por exemplo, investimentos cada vez maiores em projetos que pretendem estender o nosso tempo de vida", diz Fuller, professor da Universidade de Warwick, na Inglaterra, autor de livros nos quais se propõe a lançar as bases filosóficas e teóricas para o transumanismo.

QUESTÃO 01

De acordo com o texto, a manipulação genética, permitida na Grã-Bretanha, teve como principal objetivo

- (A) Manipular células-tronco para melhorar a qualidade de vida da sociedade.
- (B) Minimizar o sofrimento de mães que têm filhos com deficiências crônicas.
- (C) Acabar com as doenças transmitidas pelos pais, evitando-se frustrações familiares.
- (D) Evitar que mutações malélicas no DNA da mãe sejam transmitidas aos filhos.**
- (E) Prevenir que células com defeito de espalhem pelo corpo dos filhos, prejudicando a sua saúde.

QUESTÃO 02

Segundo o texto, o fato científico pretendia-se apenas médico, mas animou os transumanistas. A animação se deu, principalmente, porque

- (A) Os transumanistas viram uma possibilidade de usar o método para aumentar a expectativa de vida das pessoas.**
- (B) Os cientistas poderiam se basear nesses estudos para extirpar a tristeza das pessoas.
- (C) O método poderia revolucionar a forma natural de gestação dos seres humanos.
- (D) O transumanismo seria finalmente reconhecido e suas bases teóricas poderiam ser acatadas pela sociedade.
- (E) As doenças seriam mais bem diagnosticadas e poderiam ser eliminadas logo na gestação.

QUESTÃO 03

Analise o excerto:

Os transumanistas defendem, por exemplo, a manipulação genética de embriões para eliminar doenças e escolher características vantajosas para os filhos [.]

Levando-se em consideração o contexto, o substantivo que melhor explicita uma consequência negativa desse procedimento está adequadamente selecionado em

- (A) Deformidade
- (B) Anormalidade
- (C) Deficiência
- (D) Promoção
- (E) Eugenia**

QUESTÃO 04

Acerca do processo de formação do vocábulo TRANSUMANISTAS, está correto o que se afirma em

- (A) O vocábulo passou pelo processo de composição por aglutinação.
- (B) O vocábulo passou pelo processo de prefixação e sufixação.
- (C) O vocábulo passou pelo processo de parassíntese.
- (D) O sufixo –ISTAS indica um sentido pejorativo.
- (E) O vocábulo passou pelo processo de sufixação.

QUESTÃO 05

Analise o excerto: “[...] propõem romper os limites impostos ao homem por sua biologia”. A expressão marcada, no contexto, significa:

- (A) Transpor as linhas demarcadas propostas ao homem pelos seus órgãos vitais.
- (B) Desafiar a anatomia dos seres humanos para que eles se adaptem às transformações ambientais.
- (C) Transgredir os limites das estruturas do corpo humano para torná-lo favorável ao desenvolvimento das suas potencialidades.
- (D) Ultrapassar, com as técnicas descritas, os limites do corpo humano, potencializando sua capacidade.
- (E) Expende as capacidades fisiológicas para que o homem viva com mais energia.

QUESTÃO 06

Nos excertos destacados abaixo, retirados do texto, todos os vocábulos e/ou expressões destacadas são considerados elementos de coesão anafórica, EXCETO

- (A) Segundo a lei, durante a reprodução assistida, essa parte de seu genoma poderá ser substituída pelo de uma doadora, gerando uma criança saudável.
- (B) Segundo a lei, durante a reprodução assistida, essa parte de seu genoma poderá ser substituída pelo de uma doadora, gerando uma criança saudável.
- (C) Apesar do objetivo puramente médico, a decisão está sendo saudada por alguns pesquisadores como um estágio importante de um longo percurso que pode trazer consequências radicais para a ciência e a humanidade.
- (D) Apesar do objetivo puramente médico, a decisão está sendo saudada por alguns pesquisadores como um estágio importante de um longo percurso que pode trazer consequências radicais para a ciência e a humanidade.
- (E) “Temos visto, por exemplo, investimentos cada vez maiores em projetos que pretendem estender o nosso tempo de vida”.

Analise o excerto abaixo para responder às questões 07 e 08:

Decisão da Grã-Bretanha de permitir a geração de embriões com DNAs de três pessoas é saudada pelos defensores do transumanismo, que propõem romper os limites impostos por sua biologia.

QUESTÃO 07

No que diz respeito à função sintática das expressões destacadas no excerto, é correto afirmar

- (A) As duas apresentam função sintática de adjuntos adnominais.
- (B) A primeira é um adjunto adnominal, e a segunda é sujeito oracional.
- (C) A primeira é um complemento nominal, e a segunda é adjunto adnominal oracional.
- (D) Ambas as expressões são complementos nominais.
- (E) A primeira é predicativo do objeto, e a segunda é um adjunto adverbial oracional.

QUESTÃO 08

Passando as orações do primeiro período do excerto para a voz verbal ativa, obteremos a seguinte estrutura:

- (A) Os defensores do transumanismo saúdam a decisão da Grã-Bretanha de permitir a geração de embriões com DNAs de três pessoas.
- (B) Os defensores do transumanismo saudam a decisão da Grã-Bretanha de permitir a geração de embriões com DNAs de três pessoas.
- (C) A decisão da Grã-Bretanha de permitir a geração de embriões com DNAs de três pessoas foi saudada pelos defensores do transumanismo.
- (D) Os defensores saudarão a decisão da Grã-Bretanha de permitir a geração de embriões com DNAs de três pessoas.
- (E) A decisão da Grã-Bretanha de permitir a geração de embriões com DNAs de três pessoas seria saudada pelos defensores do transumanismo.

QUESTÃO 09

Marque a alternativa em que os termos da oração estejam corretamente analisados:

- (A) Assim, a Grã-Bretanha se tornou o primeiro país a permitir a manipulação genética em células germinais humanas. OBJETO DIRETO.
- (B) Apesar do objetivo puramente médico, a decisão está sendo saudada por alguns pesquisadores como um estágio importante de um longo percurso que pode trazer consequências radicais para a ciência e a humanidade. OBJETO INDIRETO.
- (C) Apesar do objetivo puramente médico, a decisão está sendo saudada por alguns pesquisadores como um estágio importante de um longo percurso que pode trazer consequências radicais para a ciência e a humanidade. PREDICATIVO DO OBJETO.
- (D) Apesar do objetivo puramente médico, a decisão está sendo saudada por alguns pesquisadores como um estágio importante de um longo percurso que pode trazer consequências radicais para a ciência e a humanidade. ADJUNTO ADNOMINAL.
- (E) [...] a criação de implantes neurais que permitam a interação com computadores pelo pensamento, e o uso de drogas capazes de manipular o cérebro humano, melhorando sua cognição, memória, concentração e humor. COMPLEMENTO NOMINAL.

QUESTÃO 10

Analise as proposições abaixo, adaptadas do texto:

- I. As descobertas científicas são sempre fonte de inspiração e alento _____nossas próximas gerações.
- II. Os transumanistas seriam fiéis e não realizariam _____ intervenções inadequadas_____ necessidades das pessoas.
- III. Muitas famílias gostariam de escolher as características dos filhos semelhantes _____que possuem algumas celebridades.
- IV. É necessário estender essas inovações científicas _____todas as classes sociais.

No que diz respeito à **regência verbal e à nominal**, mais especificamente, ao uso do sinal indicativo da crase, assinale a única alternativa que contém a sequência CORRETA, que completa as lacunas, de cima para baixo, de acordo com a norma culta padrão da gramática da língua portuguesa.

- (A) às, às, às, a.
(B) às, a, as, às.
(C) a, as, às, as.
(D) as, às, as, as.
(E) as, a, as, a.

NOÇÕES DE INFORMÁTICA

QUESTÃO 11

“Trata-se de uma cópia de segurança dos dados ou programas que permite restaurar elementos perdidos em caso de uma falha ou perda dos dados”. O texto fala da técnica conhecida como:

- (A) **backup**
(B) *dashboard*
(C) *recovery*
(D) *firmware*
(E) *temporary*

QUESTÃO 12

Analise os itens abaixo sobre os conceitos básicos do sistema operacional Windows:

- I. O Windows é um exemplo de sistema operacional proprietário.
- II. Os programas (*softwares*) são escritos para funcionar independentemente de sistema operacional, ou seja, um programa feito para funcionar no Windows funcionará em qualquer outro sistema operacional.
- III. O motivo principal do Windows ser o sistema operacional mais usado no mundo é devido ao seu baixo custo de aquisição.

Pode-se afirmar que:

- (A) **Apenas o item I está correto.**
(B) Apenas o item II está correto.
(C) Apenas o item III está correto.
(D) Os itens I e II estão corretos.
(E) Os itens II e III estão corretos.

QUESTÃO 13

Assinale a alternativa que apresenta a descrição INCORRETA de algumas extensões de arquivos do Windows:

- (A) .bmp - Arquivo de imagem
(B) .xls - Arquivo do Microsoft Excel
(C) .txt - Arquivo de texto
(D) **.rar - Arquivo de vídeo**
(E) .tmp - Arquivo temporário

QUESTÃO 14

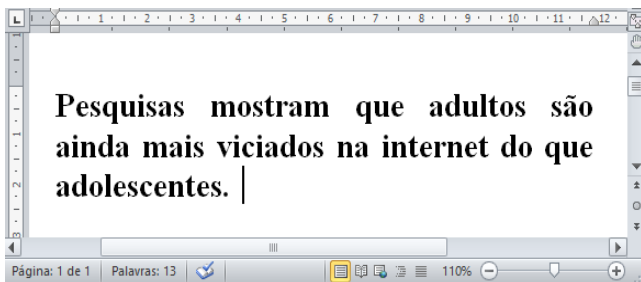
Associe corretamente as ferramentas abaixo, as quais estão disponíveis no Windows, com suas respectivas funções e assinale a alternativa que apresenta a associação correta:

1. Restauração do Sistema
 2. Limpeza de Disco
 3. Desfragmentador de Disco
- a. Retorna os programas e os arquivos do sistema do computador para um ponto anterior no tempo, sem afetar os arquivos pessoais.
 - b. Reorganiza os dados para que os discos e unidades trabalhem de forma mais eficiente.
 - c. Permite apagar arquivos e programas para a liberação de espaço, ajudando a tornar mais rápida a execução do computador.

- (A) 1a - 2c - 3b
 (B) 1b - 2c - 3a
 (C) 1c - 2a - 3b
 (D) 1a - 2b - 3c
 (E) 1c - 2b - 3a

QUESTÃO 15

A imagem abaixo foi extraída do Microsoft Word. Observe a posição do cursor de texto na imagem:



Para posicionar o cursor no início da linha é preciso pressionar a tecla (ou a combinação de teclas):

- (A) END
 (B) CTRL + SETA PARA A DIREITA
 (C) PAGE UP
 (D) HOME
 (E) SHIFT + SETA PARA A ESQUERDA

RACIOCÍNIO LÓGICO-MATEMÁTICO

QUESTÃO 16

Em uma prova de concurso público contendo 100 questões (40 questões de conhecimentos básicos e 60 questões de conhecimentos específicos), Carlos acertou 70% em conhecimentos específicos. O resultado final de Carlos foi 80% de acertos nas duas provas. Pode-se afirmar que o percentual de acertos apenas em conhecimentos básicos foi de:

- (A) 65%
 (B) 70%
 (C) 85%
 (D) 90%
 (E) 95%

QUESTÃO 17

Em 2014, Luís calculou seu Índice de Massa Corporal (IMC) e obteve o valor de 24,1. Em 2016, após ter aumentado 16 quilos e ter permanecido com a mesma altura (1,60 m), Luís calculou novamente o seu IMC e foi classificado como:

$$\text{IMC} = \frac{\text{Peso (kg)}}{\text{Altura x altura (m)}}$$

Classificação	IMC
Abaixo do peso	Abaixo de 18,5
Peso normal	18,5 - 24,9
Sobrepeso	24,9 - 29,9
Obesidade grau I	30 - 34,9
Obesidade grau II	35 - 39,9
Obesidade grau III ou mórbida	Maior ou igual 40

- (A) Peso normal
 (B) Sobrepeso
 (C) Obesidade grau I
 (D) Obesidade grau II
 (E) Obesidade grau III ou mórbida

QUESTÃO 18

Anagramas são alterações da sequência das letras de uma palavra. Quantos anagramas podem ser formados com a palavra LEGATUS, começados pela letra "L"?

- (A) 140
 (B) 720
 (C) 1024
 (D) 3260
 (E) 5040

QUESTÃO 19

Ao lançar simultaneamente dois dados idênticos e não viciados, qual é a probabilidade de saírem somente números primos nas suas faces superiores?

- (A) 5%
- (B) 11%
- (C) 22%
- (D) 25%
- (E) 30%

QUESTÃO 20

A negação da proposição “Se você não paga as dívidas, seu nome é negativado.” é:

- (A) **Você não paga as dívidas e seu nome não é negativado.**
- (B) Você paga as dívidas e seu nome não é negativado.
- (C) Ou você paga as dívidas ou seu nome é negativado.
- (D) Se seu nome é negativado, você não paga as dívidas.
- (E) Seu nome é negativado se e somente se você não paga as dívidas.

CONHECIMENTOS GERAIS E ESPECÍFICOS

QUESTÃO 21

Exame radiográfico intraoral comumente utilizado para pesquisa e/ou localização de corpos estranhos, raízes residuais ou supranumerários em pacientes edêntulos e, ainda, para a delimitação e localização de grandes áreas patológicas na mandíbula ou maxila:

- (A) Radiografia panorâmica dos maxilares
- (B) **Radiografia oclusal**
- (C) Radiografia periapical
- (D) Radiografia interproximal
- (E) Radiografia pósterio-anterior dos maxilares

QUESTÃO 22

Quanto ao uso de fluoretos, marque a alternativa que relaciona **CORRETAMENTE** o método de utilização do flúor e a sua recomendação.

- (A) **Flúor fosfato acidulado (FFA) em gel a 1,23%, uma aplicação a cada 3 a 6 meses -- pacientes com alto risco de cárie, em todas as faixas etárias.**
- (B) Flúor fosfato acidulado (FFA) em gel a 2 %, uma aplicação a cada 6 meses – pacientes com alto risco de cárie, a partir dos 6 anos de idade.
- (C) Verniz fluoretado a 2,26%, uma aplicação a cada 3 a 6 meses -- pacientes com risco moderado de cárie, a partir dos 6 anos de idade.
- (D) Fluoreto de sódio (NaF) a 0,2%, bochecho semanal -- pacientes em atividade de cárie e/ou risco baixo a moderado, em todas as faixas etárias.
- (E) Fluoreto de sódio (NaF) a 0,05%, bochecho diário - - pacientes sem atividade de cárie, a partir de 6 anos de idade.

QUESTÃO 23

A clorexidina (CHX) é um agente antimicrobiano largamente utilizado na Odontologia. Seu mecanismo de ação antibacteriana é baseado na atração iônica entre a CHX e a membrana celular bacteriana. Tem a capacidade de desorganizar o metabolismo bacteriano (precipitação e coagulação das proteínas), o que lhe confere um potencial bactericida (VALE & ROLIM, 2015). Assim, sobre a clorexidina é **CORRETO** afirmar:

- (A) Age contra bactérias aeróbias facultativas e anaeróbias gram-positivas e negativas, porém não tem eficácia contra fungos e leveduras.
- (B) Existem evidências de que a clorexidina afeta mais os Estafilococos do grupo *mutans* do que outros microrganismos.
- (C) O digluconato de clorexidina é, atualmente, a substância mais eficaz no controle químico da placa bacteriana supragengival, seja na forma de soluções para bochechos (0,12%) ou por meio de aplicação local (2%).
- (D) O digluconato de clorexidina é também empregado na assepsia extrabucal, nas concentrações de 4% e 6%, para preparação pré-operatória de pacientes.
- (E) Na forma de gel a 4% e em soluções na concentração de 12%, o digluconato de clorexidina é empregado em endodontia como auxiliar na instrumentação e desinfecção do sistema de canais radiculares.

QUESTÃO 24

No cotidiano da clínica odontológica pode-se observar a ocorrência de opacidades e/ou defeitos no esmalte dentário. Um desses agravos à estrutura do esmalte dentário é caracterizado por um defeito qualitativo do esmalte, em que opacidades demarcadas e assimétricas são observadas clinicamente. O esmalte afetado é mais poroso e frequentemente pode ocasionar desintegração pós-eruptiva, principalmente pela influência das forças mastigatórias, deixando a dentina desprotegida e favorecendo o desenvolvimento de lesões cáries. Raramente os dentes são igualmente comprometidos (LIMA et al, 2015). A descrição refere-se à:

- (A) Fluorose dentária
- (B) Hipoplasia do esmalte
- (C) Amelogênese imperfeita
- (D) Lesão cáries ativa de superfície lisa
- (E) Hipomineralização Molar-Incisivo (MIH)

QUESTÃO 25

O Tratamento Restaurador Atraumático (ART) tem sido proposto como alternativa de manejo da cárie dentária em locais onde não é possível a execução de restaurações convencionais, com o objetivo de diminuir o número de exodontias (MOURA et al, 2015). Sobre ART é **CORRETO** afirmar:

- (A) Técnica indicada para o tratamento de dentes com cavidades de até média profundidade em decíduos e cavidades profundas em dentes permanentes.
- (B) Apresenta como vantagem a realização de preparos cavitários minimamente invasivos, com redução de riscos de exposições pulpares. E como desvantagem, a restauração de caráter provisório.
- (C) O condicionamento dentinário é realizado com ácido fosfórico a 37% para a remoção da lama dentinária.
- (D) Tem como contraindicações grandes destruições coronárias e dentes com comprometimento pulpar.
- (E) A remoção do tecido cariado deve ser iniciada na parede de fundo, nas paredes circundantes e, finalmente, na junção amelodentinária.

QUESTÃO 26

Paciente do gênero masculino, 18 anos, procura o cirurgião-dentista com queixa de dor intensa, contínua e pulsátil na região do elemento 47. Ao examinar clinicamente, o profissional observa que o elemento referido possui uma restauração com infiltração marginal. Além disso, o paciente responde negativamente ao teste de percussão e positivamente aos testes de frio (muito sensível) e calor (sensível). Não apresenta edema e, radiograficamente, não há aumento aparente do espaço periodontal. O quadro descrito refere-se à:

- (A) Inflamação pulpar reversível
- (B) Inflamação pulpar em fase de transição
- (C) Inflamação pulpar irreversível
- (D) Periodontite apical traumática
- (E) Periodontite apical infecciosa

QUESTÃO 27

Paciente do gênero feminino, 8 anos de idade, sofreu um traumatismo no elemento 21 e foi levada imediatamente ao consultório odontológico. O cirurgião-dentista observou que o dente não apresentava fratura coronária, sem sinais de mobilidade ou sangramento no sulco gengival, lábios e mucosas preservados, porém o dente em questão estava sensível ao toque. O exame radiográfico mostrou-se normal. De acordo com a descrição, qual o tipo de lesão a paciente sofreu?

- (A) Laceração
- (B) Abrasão
- (C) Subluxação
- (D) Contusão
- (E) Concussão

QUESTÃO 28

Anestésico do grupo éster empregado apenas como anestésico tópico ou de superfície:

- (A) Benzocaína
- (B) Lidocaína
- (C) Articaína
- (D) Bupivacaína
- (E) Prilocaína

QUESTÃO 29

Analise as sentenças a seguir:

- I. É possível o atendimento do paciente com Transtorno do Espectro Autista (TEA) na Atenção Básica, entretanto o condicionamento desse paciente é necessário. A utilização de uma abordagem lúdica é uma excelente estratégia de manejo. Assim, dependendo do grau e do comportamento da pessoa com autismo, jogos de encaixe, por exemplo, poderão nos dizer até que ponto a pessoa permite interação. As aproximações deverão ser sucessivas e continuadas, até que os profissionais ganhem a confiança do paciente.
- II. Alguns pacientes com paralisia cerebral podem apresentar deglutição atípica ou, até mesmo, alterações musculares importantes que dificultam a deglutição. Para esses casos, recomenda-se que o paciente seja posicionado na cadeira odontológica em decúbito lateral, para que a saliva e a água da turbina de alta rotação possam escoar, diminuindo o risco de broncoaspiração. É extremamente recomendável que a equipe trabalhe com um bom sugador de saliva ou, de preferência, com um aspirador de alta potência.
- III. O tratamento odontológico do paciente com síndrome de Down deve ser planejado levando-se em consideração possíveis comorbidades associadas à síndrome como, por exemplo: malformações cardiovasculares, deficiência imunológica e hipotonia muscular.

Sobre o manejo dos pacientes com deficiência na clínica odontológica é **CORRETO** afirmar:

- (A) As sentenças I e II estão corretas.
- (B) As sentenças I e III estão corretas.
- (C) As sentenças II e III estão corretas.
- (D) As sentenças I, II e III estão corretas.
- (E) Apenas a sentença II está correta.

QUESTÃO 30

Sobre o Programa Saúde na Escola (PSE), marque a alternativa **INCORRETA**:

- (A) A escola é um espaço privilegiado para práticas de promoção de saúde e de prevenção de doenças e agravos à saúde. A articulação entre escola e unidade de Saúde é, portanto, uma importante demanda do Programa Saúde na Escola.
- (B) Com a expansão do PSE, todos os municípios do país estão aptos a aderir e pactuar atividades, número de educandos, escolas e equipes de Atenção Básica que participarão. Podem participar todas as equipes de Atenção Básica e todas as escolas do ensino infantil (creches e pré-escolas) e ensino fundamental, ficando o ensino médio fora da abrangência das ações do programa.
- (C) As ações do PSE, em todas as dimensões, devem estar inseridas no projeto político-pedagógico da escola, levando-se em consideração o respeito à competência político-executiva dos estados e municípios, à diversidade sociocultural das diferentes regiões do país e à autonomia dos educadores e das equipes pedagógicas.
- (D) O espaço escolar não deve ser utilizado para consultas médicas, com o objetivo da medicalização ou de diagnóstico clínico-psíquico dos fracassos do processo ensino-aprendizagem, mas apenas para detecção de sinais e sintomas de agravos à saúde, por sua objetividade e ganho de escala em ambiente coletivo.
- (E) Nas escolas, o trabalho de promoção da saúde com os educandos, e também com professores e funcionários, precisa ter como ponto de partida “o que eles sabem” e “o que eles podem fazer”. É preciso desenvolver, em cada um, a capacidade de interpretar o cotidiano e atuar de modo a incorporar atitudes e/ou comportamentos adequados para a melhoria da qualidade de vida.

QUESTÃO 31

Em 2004, o Ministério da Saúde lançou a Política Nacional de Saúde Bucal. Essa política possibilita atendimento integral em saúde bucal, com a ampliação do número de equipes de saúde bucal, além da criação dos Centros de Especialidades Odontológicas e dos Laboratórios Regionais de Prótese Dentária. Além disso, por meio da Coordenação Nacional de Saúde Bucal, o Ministério da Saúde organizou 4º levantamento epidemiológico em âmbito nacional na área de saúde bucal - SB Brasil 2010 - Pesquisa Nacional de Saúde Bucal. Sobre o SB Brasil 2010 é **CORRETO** afirmar:

- (A) Pesquisa de base amostral, de abrangência nacional, que foi realizada nas 26 capitais brasileiras e no Distrito Federal, não abrangendo, portanto, municípios do interior.
- (B) No estudo, as condições pesquisadas foram: cárie dentária, condição periodontal, traumatismo dentário, oclusão dentária, fluorose dentária, edentulismo, condição socioeconômica, utilização de serviços odontológicos e autopercepção de saúde bucal.
- (C) Para a pesquisa da condição dentária foi utilizado o índice preconizado pela Organização Mundial da Saúde (OMS), CEO-D para dentição permanente e CPO-D para dentição decídua.
- (D) O índice utilizado para a aferição da condição periodontal foi o Índice de Dean, complementado pelo exame da Perda de Inserção Periodontal (PIP) para população adulta e idosa.
- (E) Os resultados do Projeto SB Brasil 2010 indicam que, segundo a classificação adotada pela OMS, o Brasil saiu de uma condição de alta prevalência de cárie em 2003 (CPO entre 2,7 e 4,4), para uma condição de média prevalência em 2010 (CPO entre 1,2 e 2,6).

QUESTÃO 32

Sobre a Atenção Primária em Saúde (APS) é **INCORRETO** afirmar:

- (A) Caracteriza-se por um conjunto de ações de saúde, no âmbito individual e coletivo, que abrange a promoção e a proteção da saúde, a prevenção de agravos, o diagnóstico, o tratamento, a reabilitação, a redução de danos e a manutenção da saúde com o objetivo de desenvolver uma atenção integral que impacte na situação de saúde e autonomia das pessoas.
- (B) Nível de atenção e de serviço de saúde com o mais elevado grau de descentralização e capilaridade. Utiliza tecnologias de cuidado complexas e variadas que devem auxiliar no manejo das demandas e necessidades de saúde de maior frequência e relevância no território.
- (C) Tem como fundamento a adscrição dos usuários e desenvolvimento de relações de vínculo e responsabilização entre as equipes e a população adscrita, garantindo a continuidade das ações de saúde e a longitudinalidade do cuidado.
- (D) É pouco resolutiva na identificação de riscos à saúde, sendo necessária a articulação com os demais níveis de atenção (secundário e terciário) no sentido de oferecer aos usuários do Sistema Único de Saúde (SUS) uma clínica ampliada capaz de construir vínculos positivos e intervenções clínica-sanitárias efetivas.
- (E) É ordenadora das Redes de Atenção, devendo reconhecer as necessidades de saúde da população sob sua responsabilidade, organizando-as em relação aos outros pontos de atenção, contribuindo para que a programação dos serviços de saúde parta das necessidades de saúde dos usuários.

QUESTÃO 33

De acordo com a Portaria nº 2.488, de 21 de outubro de 20011, que aprova a Política Nacional de Atenção Básica, são especificidades da Estratégia Saúde da Família (ESF):

- (A) Existência de equipe multiprofissional (equipe de Saúde da Família) composta por, no mínimo, médico, enfermeiro, auxiliar ou técnico de enfermagem e agentes comunitários de saúde, podendo acrescentar a esta composição, como parte da equipe multiprofissional, os seguintes profissionais: cirurgião-dentista, auxiliar e/ou técnico em saúde bucal, nutricionista e assistente social.
- (B) O número de ACS deve ser suficiente para cobrir 100% da população cadastrada, com um máximo de 800 pessoas por ACS e de 6 ACS, no máximo, por equipe de Saúde da Família, não podendo ultrapassar o limite máximo recomendado de pessoas por equipe.
- (C) Carga horária de 40 horas semanais para todos os profissionais de saúde membros da equipe de Saúde da Família.
- (D) Apenas o profissional médico poderá ter carga horária de trabalho na ESF diferenciada, com dedicação mínima de 32 horas para atividades na equipe de Saúde da Família e 8 (oito) para prestação de serviços na rede de urgência do município ou para atividades de especialização em Saúde da Família, residência em Medicina de Família e Comunidade, atividades de educação permanente ou apoio matricial.
- (E) Os profissionais de saúde bucal que compõem as equipes de Saúde da Família podem se organizar nas seguintes modalidades: Tipo I – Cirurgião-dentista e auxiliar em saúde bucal (ASB); Tipo II - Cirurgião-dentista e técnico em saúde bucal (TSB) e auxiliar em saúde bucal (ASB); e Tipo III - Profissionais das Modalidades I ou II que operam em Unidade Odontológica Móvel (UOM).

QUESTÃO 34

São dispositivos que compõem a Política Nacional de Atenção Básica, **EXCETO**:

- (A) Consultórios na Rua
- (B) Núcleos de Apoio à Saúde da Família (NASF)
- (C) Laboratórios Regionais de Prótese Dentária (LRPD)
- (D) Programa Saúde na Escola (PSE)
- (E) Equipes de Saúde da Família Fluviais (ESFF)

QUESTÃO 35

O Decreto nº 7.508, de 28 de junho de 2011, regulamenta a Lei no 8.080, de 19 de setembro de 1990, para dispor sobre a organização do Sistema Único de Saúde - SUS, o planejamento da saúde, a assistência à saúde e a articulação interfederativa, além de outras providências. De acordo com este Decreto, é **CORRETO** afirmar que:

- (A) Contrato Organizativo da Ação Pública da Saúde é um acordo de colaboração firmado entre entes federativos com a finalidade de organizar e integrar as ações e serviços de saúde na rede regionalizada e hierarquizada, com definição de responsabilidades, indicadores e metas de saúde, critérios de avaliação de desempenho, recursos financeiros que serão disponibilizados, forma de controle e fiscalização de sua execução e demais elementos necessários à implementação integrada das ações e serviços de saúde.
- (B) Região de Saúde é um espaço geográfico contínuo constituído por agrupamentos de municípios limítrofes, delimitado a partir de identidades culturais, econômicas e sociais e de redes de comunicação e infraestrutura de transportes compartilhados, devendo conter, no mínimo, ações e serviços em atenção primária; urgência e emergência; atenção psicossocial; atenção especializada ambulatorial e vigilância epidemiológica.
- (C) O SUS é constituído pela conjugação das ações e serviços de promoção, proteção e recuperação da saúde executados pelos entes federativos, de forma direta ou indireta, organizado de forma regionalizada e hierarquizada, sem a participação complementar da iniciativa privada.
- (D) O SUS possui três Portas de Entrada às ações e aos serviços de saúde nas Redes de Atenção à Saúde: atenção primária; atenção de urgência e emergência e a atenção psicossocial.
- (E) As Comissões Intergestores pactuam a organização e o funcionamento das ações e serviços de saúde integrados em redes de atenção à saúde, sendo: a Comissão Intergestores Tripartite (CIT), no âmbito da União, vinculada ao Ministério da Saúde para efeitos administrativos e operacionais; a Comissão Intergestores Bipartite (CIB), no âmbito do estado, vinculada à Secretaria Estadual de Saúde para efeitos administrativos e operacionais; e a Comissão Intergestores Regional (CIR), no âmbito municipal, vinculada à Secretaria Municipal de Saúde para efeitos administrativos e operacionais.

QUESTÃO 36

Programa criado em 2011 pelo Ministério da Saúde, regido atualmente pela Portaria nº 1.645, de 02/10/2015, tem como principal objetivo induzir a ampliação do acesso e a melhoria da qualidade da atenção básica, com garantia de um padrão de qualidade comparável nacional, regional e localmente de maneira a permitir maior transparência e efetividade das ações governamentais direcionadas à Atenção Básica em Saúde:

- (A) PNH
- (B) PNEPS
- (C) PNAB
- (D) PMAQ-AB**
- (E) PNSB

QUESTÃO 37

De acordo com o disposto no art. 200 da Constituição Federal, compete ao Sistema Único de Saúde (SUS), **EXCETO**:

- (A) Controlar e fiscalizar procedimentos, produtos e substâncias de interesse para a saúde e participar da produção de medicamentos, equipamentos, imunobiológicos, hemoderivados e outros insumos.
- (B) Executar as ações de vigilância sanitária e epidemiológica, bem como as de saúde do trabalhador.
- (C) Fiscalizar e inspecionar alimentos, compreendido o controle de seu teor nutricional, bem como bebidas e águas para consumo humano.
- (D) Ordenar a formação de recursos humanos na área de saúde.
- (E) Participar da formulação da política e execução das ações de saneamento básico, segurança e habitação.**

QUESTÃO 38

Em novembro de 1986, aconteceu a Primeira Conferência Internacional sobre Promoção da Saúde considerada um marco importante nas transformações do modelo de atenção à saúde no Brasil. Esta conferência foi, antes de tudo, uma resposta às crescentes expectativas por uma nova saúde pública, movimento que vinha ocorrendo em todo o mundo. Como produto foi produzido um documento que, dentre outras questões, denominou Promoção da Saúde como um processo de capacitação da comunidade para atuar na melhoria de sua qualidade de vida e saúde, incluindo uma maior participação no controle deste processo. Acrescenta, ainda, que a Promoção da Saúde vai além dos cuidados de saúde. O documento coloca a saúde na agenda de prioridades dos políticos e dirigentes em todos os níveis e setores, chamando-lhes a atenção para as consequências que suas decisões podem ocasionar no campo da saúde e a aceitarem suas responsabilidades políticas com a saúde. O texto refere-se a qual documento?

- (A) Carta de Ottawa**
- (B) Declaração de Alma-Ata
- (C) Declaração do México
- (D) Declaração de Adelaide
- (E) Declaração de Jacarta

QUESTÃO 39

Segundo o último censo realizado pelo Instituto Brasileiro de Geografia e Estatística (IBGE) em 2010, a população e a densidade demográfica (habitantes por quilômetro quadrado) do município de Passagem Franca do Piauí são respectivamente:

- (A) 3.240 habitantes e 3,81 hab/km²
- (B) 3.875 habitantes e 4,56 hab/km²
- (C) 4.546 habitantes e 5,35 hab/km²**
- (D) 5.225 habitantes e 6,15 hab/km²
- (E) 6.450 habitantes e 7,59 hab/km²

QUESTÃO 40

Julgue os itens abaixo em verdadeiro (V) ou falso (F), sobre as informações coletadas no último censo realizado pelo Instituto Brasileiro de Geografia e Estatística (IBGE) em 2010, acerca do município de Passagem Franca do Piauí:

() O município possui área territorial inferior a 600 km².

() A maior parte da população reside na zona rural.

() A quantidade de homens residentes no município é superior a quantidade de mulheres.

A sequência correta, de cima para baixo, é:

(A) V V V

(B) V F V

(C) V F F

(D) F V F

(E) F F V