

Língua Portuguesa

As questões 01 a 05 estão relacionadas ao texto abaixo transcrito.

(14 de março de 1885) (em Crônicas selecionadas: antologia, 2ª edição – São Paulo: Martin Claret, 2013. (Coleção a obra-prima de cada autor; 279). Trata-se de texto escrito por Machado de Assis, jornalista, contista, cronista, poeta, romancista e teatrólogo brasileiro.

Trago aqui no bolso um remédio contra os capoeiras. Nem tenho dúvida em dizer que é muito superior ao célebre Xarope do Bosque, que fez curas admiráveis e até milagrosas, até princípios de 1856, decaindo em seguida, como todas as coisas deste mundo. A minha droga pode dizer-se que tem em si o sinal da imortalidade.

Agora, principalmente, que a guarda urbana foi dissolvida, entregando ontem os reflexos, receiam alguns que haja uma explosão de capoeiragem (só para os moer), enquanto que outros creem que a substituição da guarda é bastante para fazer recuar os maus e tranquilizar os bons. Não de perdoar-me: eu estou antes com o receio do que com a esperança, não tanto porque acredite na explosão referida, como porque desejo vender a minha droga. Pode ser que haja nesta confissão uma ou duas gramas de cinismo; mas o cinismo, que é a sinceridade dos patifes, pode contaminar uma consciência reta, pura e elevada, do mesmo modo que o bicho pode roer os mais sublimes livros do mundo.

Vamos, porém, à droga, e comecemos por dizer que estou em desacordo com todos os meus contemporâneos, relativamente ao motivo que leva o capoeira a plantar facadas nas nossas barrigas. Diz-se que é o gosto de fazer mal, de mostrar agilidade e valor, opinião unânime e respeitada como um dogma. Ninguém vê que é simplesmente absurda.

Com efeito, não duvido que um ou outro, excepcionalmente, nutra essa perversão de entranhas; mas a natureza humana não comporta a extensão de tais sentimentos. Não é crível que tamanho número de pessoas se divirtam em rasgar o ventre alheio, só para fazer alguma coisa. Não se trata de vivissecção, em que um certo abuso, por maior que seja, é sempre científico, e com o qual só padece cachorro, que não é gente, como se sabe. Mas como admitir tal coisa com homem e fora do gabinete?

Bastou-me fazer esta reflexão, para descobrir a causa das facadas anônimas e adventícias, e logo o medicamento apropriado. Veja o leitor se não concorda comigo?

Capoeira é homem. Um dos característicos do homem é viver com o seu tempo. Ora, o nosso tempo (nosso e do capoeira) padece de uma coisa que poderemos chamar – erotismo de publicidade. Uns poderão crer que é achaque, outros que é uma recrudescência de energia, porque o sentimento é natural. Seja o que for, o fato existe, e basta andar na aldeia sem ver as casas, para reconhecer que nunca esta espécie de afecção chegou ao grau em que a vemos.

Sou justo. Há casos em que acho a coisa natural. Na verdade, se eu, completando hoje cinquenta anos, janto com a família e dois ou três amigos, por que não farei participante do meu contentamento este respeitável público? Embarco, desembarco, dou ou recebo um mimo, nasce-me um porco com duas cabeças, qualquer caso desses pode muito bem figurar em letra redonda, que dá vida a coisas muito menos interessantes. E, depois, o nome da gente, em letra redonda, tem outra graça, que não em letra manuscrita; sai mais bonito, mais nítido, mete-se pelos olhos dentro, sem contar que pessoas que não de ler, comprar as folhas, e a gente fica notória sem despender nada. Não nos envergonhemos de viver na rua; é muito mais fresco.

Aqui tocamos o ponto essencial. O capoeira está nesta matéria como Crébilon em matéria de teatro. Perguntou-se a este, por que compunha peças de fazer arrepiar os cabelos; ele respondeu que, tendo Racine tomado o céu para si e Corneille a terra, não lhe restava mais que o inferno em que se meteu. O mesmo acontece ao capoeira. Não pode distribuir mimos espirituais, ou drogas infalíveis, todos os porcos nascem-lhe com uma cabeça, nenhum meio de ocupar os outros com a sua preciosa pessoa. Recorre à navalha, espalha facadas, certo de que os jornais darão notícias das suas façanhas e divulgarão os nomes de alguns.

Já o leitor adivinhou o meu medicamento. Não se pode falar com gente esperta; mal se acaba de dizer uma coisa, conclui logo a coisa restante. Sim, senhor, adivinhou, é isso mesmo: não publicar mais nada, trancar a imprensa às valentias da capoeiragem. Uma vez que se não dê mais notícia, eles recolhem-se às tendas, aborrecidos de ver que a crítica não anima os operosos.

Logo depois a autoridade, tendo à mão algumas associações, becos e suspensórios ainda sem título, entra pelas tendas e oferece aos nossos Aquiles uma compensação de publicidade. Vitória completa: eles aceitam o derivativo, que os traz ao céu de Racine e à terra de Corneille, enquanto as navalhas, restituídas aos barbeiros, passarão a escanhoar os queixos da gente pacífica. *Ex fumo dare lucem.*

01. Qual o tema central do texto?

- A) As curas milagrosas do xarope do bosque;
- B) Nascimento de porcos com duas cabeças;
- C) O valor científico da maldade;
- D) Exaltação a Racine e Corneille;
- E) A violência da capoeiragem.

02. Para alguns, segundo o texto, qual o motivo da possível explosão da capoeiragem?

- A) Substituição da guarda municipal;
- B) Viver na Rua;
- C) Não tomar xarope do bosque;
- D) Falta de estudo científico;
- E) Vontade fazer o bem.

03. Qual a definição de cinismo, segundo o autor?

- A) Falta de verdade;
- B) A sinceridade dos patifes;
- C) Mentira necessária;
- D) Verdade relativa;
- E) Mentira para não magoar as pessoas.

04. No entendimento do autor, o ponto essencial para os capoeiras recorrerem à navalha e facadas estava na certeza de:

- A) Terem suas façanhas abafadas pela polícia;
- B) Terem seus nomes divulgados pelos vizinhos;
- C) Terem suas façanhas e alguns nomes divulgados nos jornais;
- D) Terem suas famílias protegidas pela imprensa;
- E) Serem elogiados pelas autoridades.

05. Qual o medicamento sugerido, no texto, para combater a violência dos capoeiras?

- A) Publicar, com destaque, as brigas dos capoeiras;
- B) Aplicar sedativo no xarope dos mais violentos;
- C) Não publicar na imprensa as valentias da capoeiragem;
- D) Promover seminários sobre o tema;
- E) Determinar horário para os capoeiras irem às ruas.

06. Preencha os espaços em branco das frases a seguir craseando **corretamente**.

• Peguei ___ (a, à) caneta ___ (a, à) direita e escrevi ___ (a, à) poesia de abertura do livro.

• Roberto e Mariano foram ___ (a, à) escolinha de natação rever ___ (as, às) amigas Clara e Rosa.

- A) À, à, à, a, às;
- B) A, à, à, a às;
- C) A, à, a, à, as;
- D) À, a, a, à, as;
- E) A, à, à, à, as.

07. Assinale a alternativa cujas palavras em destaque na frase, estão acentuadas **corretamente**, de acordo com a nova regra ortográfica da língua portuguesa.

- A) O **médico** cura o corpo, a **clínica estética** a beleza, esperemos que **dêem** a Deus o amor da alma;
- B) O **médico** cura o corpo, a **clínica estética** a beleza, esperemos que **dêem** a Deus o amor da alma;
- C) O **medico** cura o corpo, a **clínica estética** a beleza, esperemos que **dêem** a Deus o amor da alma;
- D) O **médico** cura o corpo, a **clínica estética** a beleza, esperemos que **deem** a Deus o amor da alma;
- E) O **medico** cura o corpo, a **clínica estética** a beleza, esperemos que **deem** a Deus o amor da alma;

08. Indique a alternativa cujo emprego da vírgula está **correto**.

- A) Queremos tomara, Deus, acertar na loteria esportiva;
- B) Queremos, tomara Deus, acertar na loteria esportiva;
- C) Queremos tomara Deus, acertar, na loteria esportiva;
- D) Queremos tomara, Deus acertar, na, loteria esportiva;
- E) Queremos tomara, Deus, acertar, na loteria, esportiva.

09. Indique a alternativa cuja classificação das palavras em destaque, pela ordem que aparecem na frase a seguir, está **correta**.

• O **discente** daquela escola, é para **mim** o **mais** estudioso da **turma**.

- A) Advérbio, pronome, adjetivo, substantivo;
- B) Substantivo, adjetivo, advérbio, pronome;
- C) Adjetivo, pronome, advérbio, substantivo;
- D) Substantivo, advérbio, adjetivo, pronome.
- E) Pronome, advérbio, substantivo, adjetivo.

10. Indique a alternativa cuja figura de pensamento é o eufemismo:

- A) O Senador, digo a Senadora, proferiu belo discurso;
- B) Quando a vaca tossir faremos excelentes provas de aramaico;
- C) O carro de Ayrton Senna voava nas pistas de Interlagos e Ímola;
- D) São Paulo vive um momento de uso racional de água, segundo seu governador;
- E) Como goleiro é um excelente arquiteto.

Conhecimentos Específicos

11. O professor de geografia ao fazer uma atividade com sua turma de 9º ano pediu-lhes que localizassem através de um mapa a região em que eles viviam, delimitando a porção do espaço em que estava a sua cidade e as cidades com que a sua fazia limite. Dentro desta atividade o professor trabalhou noções de um dos princípios geográficos enunciados por...

- A) Alexander Von Humboldt
- B) Karl Ritter
- C) Friederich Ratzel
- D) Jean Brunhês
- E) Paul Vidal de La Blache

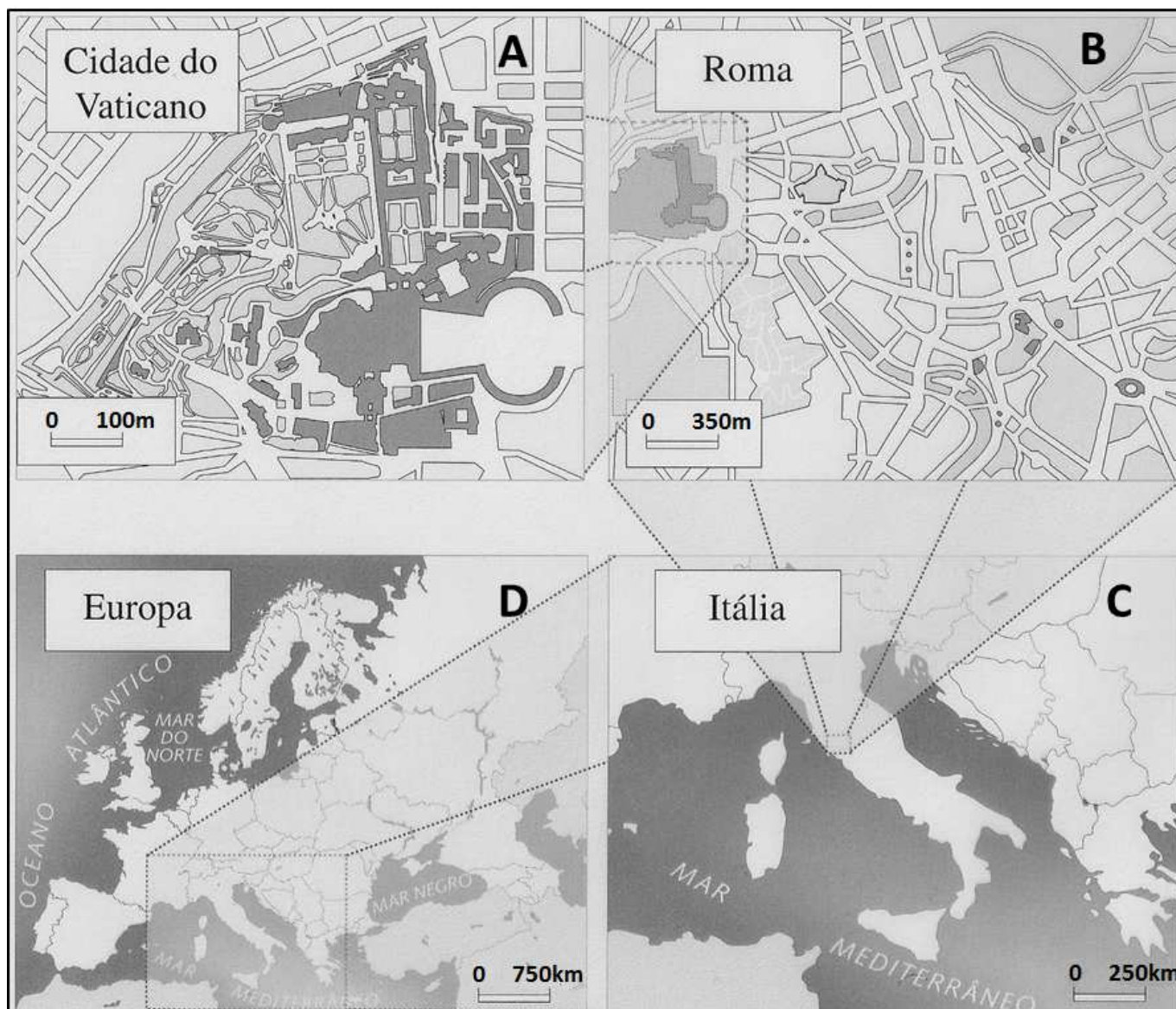
12. A conceituação das categorias geográficas ao longo do processo de evolução da geografia é resultado dos embates entre as diferentes escolas geográficas, das diferentes maneiras de encarar o ato de modelar a superfície terrestre, apresentadas pelos teóricos que discutiram e discutem ainda hoje os pressupostos metodológicos da Geografia. **(Silva, Maria Rejane da O ensino-aprendizagem das categorias geográficas nas séries iniciais do ensino.../ João Pessoa, 2010.)**

Relacione a coluna 1 com a 2, de acordo com as características das categorias geográficas elencadas.

COLUNA	
I	II
1. Paisagem	() Categoria que tem seu conceito demasiadamente desenvolvido e trabalhado pela escola francesa e está associado à noção de diferenciação de áreas.
2. Lugar	() É a dimensão da existência que se manifesta através de um cotidiano. Refere-se a um tratamento geográfico do mundo vivido.
3. Território	() Categoria formada pelo resultado de uma práxis coletiva que reproduz as relações sociais, evolui pelo movimento da sociedade total.
4. Espaço	() Esta categoria pode ser definida como o domínio do visível, aquilo que a vista abarca. Não é formada apenas de volumes, mas também de cores, movimentos, odores, sons
5. Região	() Um espaço onde se projetou um trabalho, seja energia e informação, e que, por consequência, revela relações marcadas pelo poder.

- A) 2, 5, 4, 3 e 1
- B) 1, 3, 2, 5 e 4
- C) 4, 3, 2, 1 e 5
- D) 5, 2, 4, 1 e 3
- E) 3, 2, 1, 4 e 5

13. Expressando uma proporção entre medidas comparáveis, a escala do mapa é a razão, ou quociente, entre a distância no mapa e a distância que lhe corresponde na Terra, ou melhor, na sua superfície de referência. Assim, sendo um quociente, que em termos numéricos é representável por uma fração, quanto menor é o denominador, maior é a escala, ou seja, menos vezes a realidade é reduzida e, portanto, maior pode ser a quantidade e a qualidade da informação representada. A escala pode ser representada também na sua forma gráfica.

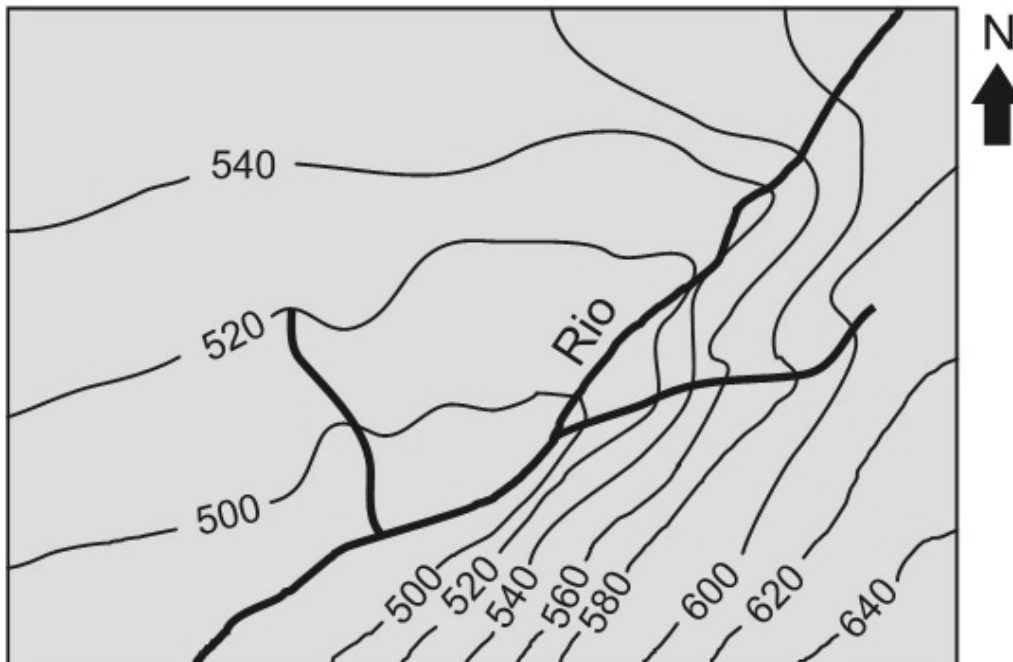


Disponível em: <http://www.geografando.com/>

A análise dos mapas quanto as suas escalas permite-nos concluir que...

- A) A planta representativa da Cidade do Vaticano é aquela que apresenta a maior escala, portanto apresentaria o menor denominador na escala numérica.
- B) A escala do conjunto de mapas aumenta de A para D, tendo em vista que o denominador da fração da escala numérica também aumentará.
- C) A escala gráfica do mapa B sendo transposta para uma escala numérica terá o valor de 1:350000.
- D) Por apresentar uma escala grande, o mapa D deve ser chamado de planta cadastral.
- E) Caso duas cidades italianas estivessem distantes cerca de 2,5 cm no mapa C, a distância real entre elas seria de 600 km.

14. A figura abaixo representa um recorte espacial de uma dada localidade.



Disponível em: <www.cnsl.digiweb.com.br>

Com relação as informações passada através da leitura do mapa, julgue os itens.

- I. O deslocamento do rio principal ocorre de sudoeste para nordeste.
- II. A margem esquerda apresenta uma declividade mais acentuada em relação a margem direita.
- III. Trata-se de um vale do tipo assimétrico, onde o afluente da margem esquerda apresenta um poder erosivo maior.
- IV. A cota altimétrica do rio principal (pouco menos de 500) funciona como nível de base local para os dois afluentes.

De acordo com a análise das afirmativas, pode-se concluir que:

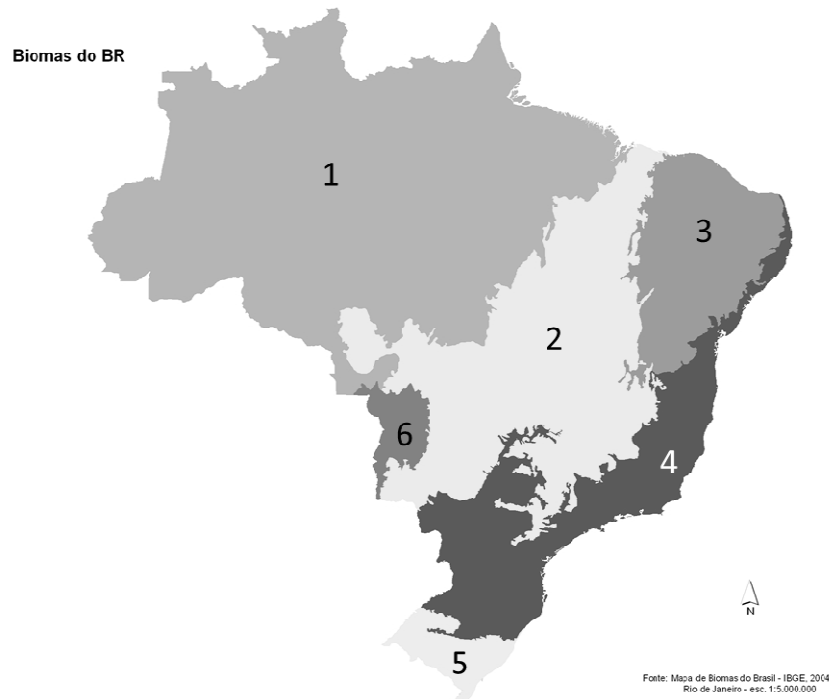
- A) I, II e III estão corretas
- B) I, III e IV estão corretas
- C) II, III e IV estão corretas
- D) Apenas III e IV estão corretas
- E) Apenas a IV está correta

15. De acordo com Roberto Lobato Correa no livro, O Espaço Urbano, o processo de produção dos espaço urbano conta com agentes produtores, dividido, da seguinte forma: os proprietários dos meios de produção, sobretudo os grandes industriais; os proprietários fundiários; os promotores imobiliários; o Estado e finalmente os grupos sociais excluídos.

Cada agente é citado nas alternativa abaixo, as quais demonstram o papel que cada um desempenha no processo dialético de construir e reconstruir o meio urbano, **exceto**?

- A) Os grandes proprietários industriais e as grandes empresas comerciais são, em razão da dimensão de suas atividades, grandes consumidores de espaço. Necessitam de terrenos amplos e baratos que satisfaçam requisitos locacionais pertinentes às atividades de suas empresas.
- B) Os proprietários fundiários atuam no sentido de obterem a maior renda fundiária de suas propriedades, interessando-se em que estas tenham o uso mais justo possível gerando equidade de acesso ao seu quinhão de terra, especialmente para uso comercial ou residencial. Estão interessados no valor de troca da terra e não no seu valor de uso.
- C) Por promotores imobiliários, entende-se um conjunto de agentes que realizam, parcialmente ou totalmente, as seguintes operações: incorporação; financiamento; estudo técnico; construção ou produção física do imóvel; e comercialização ou transformação do capital-mercadoria em capital-dinheiro, agora acrescido de lucro, através da produção de habitações com inovações, com valor de uso superior às antigas.
- D) O Estado atua na organização espacial da cidade. Porém sua atuação tem sido complexa e variável tanto no tempo como no espaço, refletindo a dinâmica da sociedade da qual é parte constituinte. O Estado dispõe de um conjunto de instrumentos que pode empregar em relação ao espaço urbano.
- E) Os grupos sociais excluídos são aqueles que não possuem renda para pagar o aluguel de uma habitação digna e muito menos para comprar um imóvel. Este é um dos fatores, que ao lado do desemprego, doenças, subnutrição, delineiam a situação social dos grupos excluídos. A estas pessoas restam como moradia: cortiços, sistemas de autoconstrução, conjuntos habitacionais fornecidos pelo agente estatal e as degradantes favelas.

16. Pode-se compreender *HOTSPOTS ambientais* como as áreas ricas em biodiversidade, com pelo menos 1500 espécies endêmicas e fortemente ameaçadas pelas atividades humanas. Esse conceito foi criado pelo ecólogo Norman Myers (1988) como indicador para priorizar quais locais do mundo receberiam maior atenção para os programas de conservação. Há 34 *hotspots* no mundo, dois estão em território brasileiro. Assinale a alternativa que de acordo com o mapa de biomas apresenta a numeração relativa aos hotspots brasileiros:



- A) 2 e 3
- B) 1 e 5
- C) 6 e 2
- D) 2 e 4
- E) 1 e 3

17. Uma das características da era contemporânea é o agrupamento de países em blocos econômicos no contexto da estratégia das grandes potências e das empresas multinacionais de darem início a um novo ciclo expansionista internacional. A constituição dos blocos econômicos atende também à estratégia de países periféricos que buscam atrair capitais externos, dos quais carecem, para promover o crescimento de suas economias debilitadas há décadas. (BARBOSA, R. & CÉSAR, L. **A Integração subregional e hemisférica: o esforço brasileiro.** In BARBOSA, R. & CÉSAR, L. **Temas de Política Externa.** São Paulo: Paz e Terra, 1994, v. II).

A mais antiga e bem sucedida integração de países em blocos econômicos trata-se da União Europeia, a respeito da formação, evolução e características deste bloco, julgue os itens em verdadeiro e falso.

- () O Bloco europeu conta hoje com 28 membros, sendo a Romênia e a Bulgária os dois últimos membros a conseguir ingressar no bloco.
- () O processo de criação da União Europeia está ligado a reconstrução da Europa ocidental no pós-guerra e tentativa de processo de paz duradouro para região, baseados nas ideias de Jean Monnet e Robert Schuman.
- () Este bloco funciona como uma união econômica e monetária, existindo uma moeda única que é oficial em 19 dos 28 países. Dos 9 países que não adotaram o Euro 3 deles optaram por não usa-la (Reino Unido, Suíça e Dinamarca) e os demais não satisfazem os requisitos econômicos para tal.
- () Este bloco enfrenta uma crise, que está ligada, a baixa sincronia existente entre os elementos político-institucional e econômico-financeiro na estrutura do bloco, merecem destaque, Portugal, Irlanda, Itália, Grécia e Espanha - PIIGS - são países que se encontram em posição delicada dentro da zona do euro, pois atuaram de forma mais indisciplinada nos gastos públicos e se endividaram excessivamente.
- () O Bloco Europeu e os EUA vem fazendo acordos desde de meados 2013, para a formação de uma Zona de Livre Comércio, a qual recebeu o nome de Parceria Transatlântica de Comércio e Investimento (TTIP, em inglês).

- A) V, V, V, F, F
- B) V, F, V, V, F
- C) F, V, F, V, V
- D) F, F, F, V, V
- E) F, V, V, F, V

18. Leia o trecho da música Globalização da banda Tribo de Jah.

Globalização é a nova onda
O império do capital em ação
Fazendo sua rotineira ronda
No gueto não há nada de novo
Além do sufoco que nunca é pouco
Além do medo e do desemprego, da violência e da impaciência
De quem partiu para o desespero numa ida sem volta
Além da revolta de quem vive as voltas
Com a exploração e a humilhação de um sistema impiedoso
Nada de novo
Além da pobreza e da tristeza de quem se sente traído e esquecido
Ao ver os filhos subnutridos sem educação
Crescendo ao lado de esgotos, banidos a contragosto pela sociedade
Declarados bandidos sem identidade
Que serão reprimidos em sumária execução
Sem nenhuma apelação
Não há nada de novo entre a terra e o céu
Nada de novo
Senão o velho dragão e seu tenebroso véu de destruição e fogo
Sugando sangue do povo,
De geração em geração
Especulando pelo mundo todo
É só o velho sistema do dragão
Não, não há nenhuma ilusão, ilusão
Só haverá mais tribulação, tribulação

Comparando o texto da música e a ideia de Milton Santos a respeito da globalização podemos concluir que...

- A) A globalização gera um acesso generalizado e democrático a todos bens produzidos pelas grandes empresas transnacionais, agentes da primeira linha do processo globalizatório.
- B) Vive-se numa aldeia global onde a difusão instantânea de notícias realmente informa as pessoas, o mundo se tornou, para todos, ao alcance da mão.
- C) Existe dentro do processo de globalização uma aproximação entre os países pobres e ricos do planeta, no que tange a diminuição do fosso econômico e social.
- D) Apesar dos problemas encontrados nos países periféricos existe a possibilidade, diante deste processo, de um crescimento social, mesmo sem a modificação da globalização como ele é.
- E) A globalização é, de certa forma, o ápice do processo de internacionalização do mundo capitalista, versão contemporânea daquilo que foi o processo de colonização dos séculos passados.

19. O grupo Jihadista Estado Islâmico (EI) vem assombrando o mundo pela crueldade com que vem agindo no Oriente Médio e pela veiculação de cenas de grande violência pela internet, como assassinatos de pessoas de outras religiões, jornalistas etc. Uma grande preocupação da opinião pública internacional é que o grupo vem conseguindo adeptos ao redor do mundo para sua causa.



Sobre este grupo, sua origem, objetivos e características julgue os itens a seguir.

1. Se trata de um grupo armado sunita radical que tem sua origem no Iraque e é contrário ao governo Sírio de Bashar al-Assad.
2. O grupo tomou territórios da Síria e do Iraque e pretende instituir um califado, para a aplicação da *Sharia* (a lei islâmica).
3. Os principais inimigos do EI, são o governo Sírio (secular) e Iraquiano (xiita), além dos países que apoiam estes governos, como a Rússia no primeiro caso, e os EUA no segundo.

Está(ão) **correta(s)**:

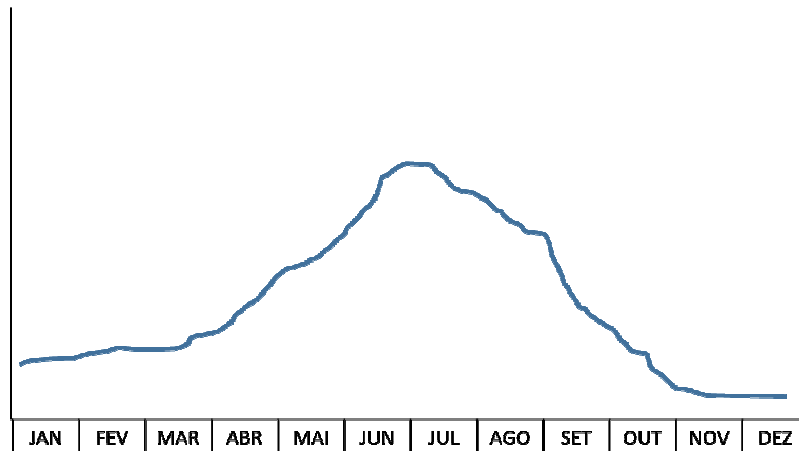
- A) 1 e 2
- B) 1, 2 e 3
- C) 2 e 3
- D) 1 e 3
- E) 1

20. Em uma aula referente a Geografia do Nordeste, antes de começar exposição da distribuição dos climas nordestinos, o professor de geografia pediu para que seus alunos relatassem o período ao longo do ano que consideravam mais chuvoso em sua região, criando para isso um gráfico simples dispondo dos meses do ano na base e uma linha a ser traçada ao longo deste período, o professor lhes explicou que a linha seria contínua e nos meses que eles considerassem mais chuvosos essa linha deveria subir e nos meses sem chuva ou com quantidade reduzida, essa linha deveria ser mais baixa, próxima da base.

Esta atividade serviu como uma forma de avaliação, a qual se dá o nome de:

- A) Informativa
- B) Classificatória
- C) Diagnóstica
- D) Formativa
- E) Afetivo-cognitiva.

21. Ainda em relação a atividade da questão anterior, os gráficos confeccionados pelos alunos apresentavam a seguinte configuração:



Levando-se em consideração o período descrito no gráfico pelos alunos, pode-se deduzir que as três regiões nordestinas onde esta escola poderia estar inserida e as massas de ar e sistemas atmosféricos responsáveis por este pico pluviométrico são:

Regiões	Massas de ar e Sistemas
A) Zona da Mata, Agreste e Sertão	ZCIT e MEC
B) Meio-Norte, Agreste e Litoral Setentrional	ZCIT e FPA
C) Litoral Oriental, Agreste e Sertão	Ondas de Leste e El niño
D) Litoral Oriental, Zona da Mata e Agreste	FPA e Ondas de Leste
E) Litoral Setentrional, Zona da Mata e Sertão	MEC e ZCIT

22. Numa aula sobre urbanização, a professora do 7º ano decidiu fazer uma aula de campo com seus alunos pelo bairro onde sua escola está inserida, abordando temas como vegetação no espaço urbano, saneamento básico, moradia, transporte e etc., fazendo uma ponte entre o local, o global e o conhecimento das ciências geográficas, necessárias ao desenvolvimento crítico do aluno em relação a sua realidade. Além disso os alunos fizeram entrevistas com moradores do bairro.

Com esta atividade simples e barata, a professora utilizou preceitos importantes da didática contemporânea, elencados nas alternativas abaixo, **exceto**:

- A) Construtivismo
- B) Aula expositivo-dialogada
- C) Transposição didática
- D) Contextualização
- E) Interdisciplinaridade

23. De acordo com a centenária Teoria da Deriva Continental, elaborada por Alfred Wegener, marque a alternativa verdadeira.

- A) Foi baseada em evidências morfológicas, arqueológicas e litológicas.
- B) Atribui o deslocamento dos continentes às correntes de convecção do Manto.
- C) Atesta a existência de um supercontinente desde o pré-cambriano e sua separação.
- D) Utiliza dentre outros elementos para chegar a sua conclusão fauna e flora pretéritas.
- E) Conclui que todos os continentes estavam reunidos no continente Pantalassa

24. O relevo terrestre é fruto da ação dos agentes da morfodinâmica interna e externa, criando morfoestruturas e morfoesculturas através das interações com os litotipos existentes nas suas áreas de atuação. Através da análise da imagem abaixo, indique a morfoestrutura presente na paisagem.



Disponível em: <http://basicmechanic.wikispaces.com/COMPORTAMIENTO+FRÁGIL+Y+DÚCTIL+DE+LAS+ROCAS>

- A) Falha de rejeito-direcional
- B) Vale fluvial
- C) Anticlinal de uma dobra
- D) Sinclinal de uma dobra
- E) Mamelonização

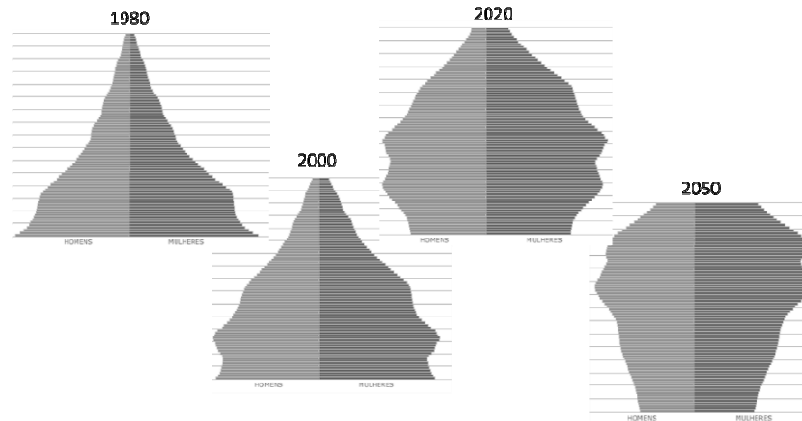
25. O processo de urbanização brasileiro, acelerado, fez com que surgissem uma série de problemas de infraestrutura nas cidades brasileiras. Visando estabelecer regras para política urbana nacional foi criado o Estatuto das Cidades, pelo Governo Federal, e em escala municipal existe o Plano Diretor, a respeito deste último, julgue as afirmativas abaixo:

- I. É obrigatório para municípios que têm mais de 20 mil habitantes e/ou fazem parte de regiões metropolitanas.
- II. Municípios turísticos ou que têm grandes obras que colocam o meio ambiente em risco ou que mudam muito a região, como aeroportos, rodovias, barragens ou hidrelétricas, são obrigados a ter plano diretor.
- III. Ele organiza o crescimento e o funcionamento do município, ou seja, para as áreas urbanas e também para as rurais.
- IV. O objetivo é a correção das distorções inseridas no processo histórico de ocupação, garantindo a todos o direito a um espaço equilibrado.

De acordo com as afirmativas são verdadeiras:

- A) I e II
- B) I, II e III
- C) II e III
- D) III e IV
- E) I, II, III e IV

26. Um professor de Geografia pediu para que seus alunos fizessem uma relação entre a sequência histórica das pirâmides etárias brasileiras, envolvendo aquelas do século XX e projeções para o século XXI, e uma charge retirada de uma revista.



Fonte: http://www.ibge.gov.br/home/estatistica/populacao/projecao_da_populacao/2008/piramide/piramide.shtm



Disponível em: <https://sandromeira12.wordpress.com/2011/04/06/%E2%80%98envelhecimento%E2%80%99-do-brasil-pode-barrar-desenvolvimento-diz-bird/>

Com esta atividade o professor trabalhou a seguinte habilidade, referente ao fundamental II:

- A) Utilizar mapas, gráficos ou fontes históricas para explicar fatos e processos histórico-geográficos e seus impactos na sociedade brasileira.
- B) Identificar características do patrimônio cultural ao longo da história.
- C) Identificar a presença dos recursos naturais na organização do espaço geográfico, relacionando transformações naturais e intervenção humana.
- D) Analisar interações entre sociedade e natureza na organização do espaço histórico e geográfico, envolvendo a cidade e o campo.
- E) Caracterizar formas de circulação de informação, capitais, mercadorias e serviços no tempo e no espaço.

27. Em relação a sequência de gráficos expostos na questão anterior podemos destacar como causa e consequências do fenômeno evidenciado nas pirâmides etárias, respectivamente?

- A) Redução da fertilidade e aumento do número de vagas nas escolas.
- B) Aumento das taxas de natalidade e aumento da expectativa de vida
- C) Aumento da natalidade e implosão demográfica
- D) Aumento da fecundidade e diminuição da expectativa de vida
- E) Diminuição da taxa de fecundidade e pressão sobre o sistema previdenciário.

28. Sobre os elementos e/ou critérios que definiram a divisão regional do Brasil segundo cinco macrorregiões ou grandes regiões brasileiras, representadas pela região Norte, Nordeste, Sudeste, Sul e Centro-Oeste, assinale a alternativa **incorreta**.

- A) Divisão estabelecida a partir de critérios Geoeconômicos.
- B) Divisão estabelecida a partir de critérios políticos administrativos.
- C) Divisão definida oficialmente pelo Instituto Brasileiro de Geografia e Estatística (IBGE) a partir de 1967.
- D) Divisão que coincide com as fronteiras estaduais, mas nem sempre com a realidade das condições físicas.
- E) Divisão que organiza os dados estatísticos levantados pelo IBGE.

29. O mapa abaixo representas a bacias hidrográficas brasileiras.



A respeito das bacias hidrográficas brasileira, julgue os itens verdadeiro (V) ou falso (F)

- () A bacia número 1 tem o maior potencial hidroelétrico, porém conta com baixo potencial instalado, nela encontra-se a ilha de bananal, considerada a maior ilha fluvial do planeta.
- () A bacia hidrográfica identificada pelo número 2 é considerada a maior bacia totalmente brasileira, e nela está instalada a Hidroelétrica de Tucuruí, construída principalmente para abastecer Carajás, área produtora de minérios.
- () A bacia hidrográfica 3 é responsável pelas cheias do Pantanal, e seus rios são prioritariamente de Planície.
- () A bacia hidrográfica 4 apresenta predominância de rios de planalto, está localizada no coração econômico do nosso país. Nesta bacia foi construída a hidrelétrica de Itaipu.
- () A Bacia 6 apresenta grande relevância por banhar em regime perene uma região que apresenta déficit hídrico e secas periódicas. Suas águas são aproveitadas para geração de energia, navegação, irrigação, turismo e consumo doméstico.

- A) V, V, V, V e V
- B) F, F, F, F e F
- C) V, V, V, F e F
- D) F, V, F, V e F
- E) F, V, V, V e V

30. Entre os fenômenos complexos e imprevisíveis que, em conjunto, promoveram as transformações e evolução da Terra, originando a vida e várias relações bióticas, tal como a conhecemos, provavelmente a pedogênese foi o mais extraordinário.

Acerca dos solos e sua formação, analise as afirmativas abaixo:

1. Em muitos casos, um mesmo tipo de clima pode dar origem a diferentes formações fitogeográficas. Essa variação se deve às características edáficas.
2. Os horizontes do solo são as diferentes camadas individualizadas do ponto de vista físico-químico, são exemplos os horizontes O, A, E, B e em casos específicos F e G.
3. O perfil pedológico é um esquema no qual são demonstrados os vários horizontes do solo apenas na superfície.

Assinale a alternativa **correta**.

- A) É correta apenas a afirmativa 1.
- B) É correta apenas a afirmativa 3.
- C) São corretas apenas as afirmativas 1 e 2.
- D) São corretas apenas as afirmativas 1 e 3.
- E) São corretas apenas as afirmativas 2 e 3.

31. O aquecimento do ar atmosférico deve-se a diversos fatores que interagem com a radiação solar que alcança a superfície do planeta terra, a esse respeito é **correto** afirmar que:

- A) A energia radiante recebida do Sol chama-se insolação. Devido ao fato da órbita terrestre ser elíptica e o eixo da terra ser inclinado, a quantidade de insolação não varia durante o ano.
- B) A radiação solar chega a superfície da terra em forma de ondas longas (infravermelha) e é irradiada em forma de ondas curtas (ultravioletas).
- C) São fatores do clima que influenciam no comportamento da temperatura a Latitude, Altitude, Maritimidade, Continentalidade, Pressão Atmosférica e Correntes Oceânicas.
- D) As alterações térmicas globais de caráter natural, chamadas de glaciação, geram mudanças no panorama natural do nosso planeta, a última grande glaciação foi responsável por uma forte transgressão marinha.
- E) O albedo está diretamente relacionado a capacidade de geração de calor por parte das superfícies, sendo entendido este como o poder de reflexão superficial. Ele é inversamente proporcional a geração de calor.

32. Observe a tabela e charge a seguir.

Estratos de área total (ha)	Imóveis		Área total		Área média (em ha)
	Nº de imóveis	Em %	Em ha	Em %	
Até 10	1.744.540	33,7	8.215.337	1,4	4,7
De 10 a 25	1.316.237	25,4	21.345.232	3,7	16,2
De 25 a 50	814.138	15,7	28.563.707	5,0	35,1
De 50 a 100	578.783	11,2	40.096.597	7,0	69,3
De 100 a 500	563.346	10,9	116.156.530	20,3	206,2
De 500 a 1000	85.305	1,6	59.299.370	10,4	695,1
De 1000 a 2000	40.046	0,8	55.269.002	9,7	1.380,1
Mais de 2000	39.250	0,8	242.795.145	42,5	6.185,9
TOTAL	5.181.645	100,0	571.740.919	100,0	110,3

Fonte : INCRA, Sistema Nacional de Cadastro Rural



Fonte: ANGELI. Terra para todos. Folha de S. Paulo. São Paulo, 01 jul2003.p A2.

A relação feita entre as duas figuras e a questão agrária no nosso país permite concluir que:

- A) A questão da terra é histórica, e que avança sobre nosso tempo, mesmo existindo durante a história pessoas que lutaram pelo acesso democrático a terra, como a UDR.
- B) O estatuto da terra foi um instrumento legal que implementou a reforma agrária no nosso país, através da catalogação das terras no Brasil.
- C) O processo de modernização na agropecuária brasileira foi possível com a elaboração da "Lei de Terras" de 1850, onde se permitiu uma lenta mas efetiva reforma agrária.
- D) O processo de concentração de terras é histórico e remonta ao Brasil colonial na doação das sesmarias e nunca foi capaz de gerar um acesso democrático a terra, pois sempre se priorizou o modelo agroexportador.
- E) A monocultura mecanizada de grãos com aplicação maciça de insumos como fertilizantes químicos e biocidas favoreceu os pequenos produtores rurais, que dispunham de pouca mão de obra para o trabalho e não precisam mais vender suas terras.

33. “De forma muito esquemática, pode-se comparar a crosta terrestre como constituída de uma série de blocos siálicos flutuando sobre o sima. Pode-se assemelhar com um conjunto de embarcações que, ao serem carregadas de material, afundam-se em relação à linha de flutuação. Estas mesmas embarcações, ao serem descarregadas, elevam-se à primitiva linha de flutuação. No caso dos blocos siálicos, o equilíbrio é também feito em função da carga (aumento de depósito) ou da desnudação (retirada de material), conseqüente diminuição de peso e novo reajustamento se realiza. Desta forma, os blocos siálicos emergem, tanto mais alto quanto mais leve forem.” (GUERRA, Antonio Teixeira. Dicionário geológico - geomorfológico. 7ª ed. Rio de Janeiro: IBGE, 1987)

O fenômeno narrado acima está ligado ao equilíbrio da crosta continental e oceânica e a astenosfera, chama-se:

- A) Convecção mantélica.
- B) Equilíbrio isostático.
- C) Plumas do manto.
- D) Meteorização.
- E) Protrusão crustal

34. Um informe publicado ontem pela Organização Mundial do Comércio (OMC) com avaliações de especialistas de todo o mundo alerta que as barreiras comerciais chinesas e a falta de uma política exportadora no Brasil colocaram o País em poucos anos “no degrau mais baixo” na cadeia de fornecimento de bens para a economia chinesa. De um lado, o Brasil se transformou em fornecedor de produtos sem qualquer valor agregado, enquanto passou a importar um volume cada vez maior de bens tecnológicos da China. O caso da soja é um exemplo. 95% das vendas brasileiras do produto para a China embarcam sem qualquer tipo de processamento. As exportações de óleo de soja e de farinha não ocorreram. Isso por conta da estratégia da China de desenvolver sua própria indústria da soja, impondo tarifas de importação aos produtos de maior valor agregado na cadeia da soja. (O Estado de S. Paulo, 10.07.2013. Adaptado.)

A partir da análise do texto e dos conhecimentos a respeito do comércio Internacional, pode-se concluir exceto.

- A) O Brasil tornou-se um grande exportador de commodities, fato este perigoso pelo fato de o país não ter nenhum domínio sobre o preço internacional destes produtos.
- B) Os principais produtos da balança comercial brasileira, no lado das exportações, são os minérios, com destaque para o minério de ferro.
- C) O Brasil em termos territoriais apresenta uma ampliação e aprofundamento das especializações regionais em produtos agrícolas e minerais.
- D) Em matéria de comércio internacional o Brasil tem vitórias importantes nos tribunais da O.M.C, vale lembrar os caso do suco de laranja e do algodão, ambos vencidos pelo nosso país, frente aos EUA.
- E) A china ao proteger suas empresas atuantes nos ramos dos produtos de maior valor agregados acaba praticando uma técnica conhecida como dumping.

35. Leia as afirmativas sobre a situação atual da China.

- I. A expansão econômica da China ocorre desde o final dos anos 1970, quando o país adotou reformas econômicas, durante o governo de Deng Xiaoping.
- II. Com o segundo maior PIB do planeta, a China alcançou índices de renda per capita bastante elevados.
- III. Os fatores que levam diversos investidores e empresas para a china estão relacionados ao custo de mão-de-obra, legislação ambiental e facilidade fiscal.
- IV. Uma das explicações divulgadas para o sucesso chinês está no fato de adotar, junto ao modelo econômico de base estatal, mecanismos importantes da economia de mercado, uma hibridização econômica.
- V. A China potência pode ameaçar o restante do mundo pela corrida por matérias-primas e pela questão ambiental relacionados ao seu crescimento econômico.

Está correto apenas o que se afirma em

- A) I e II.
- B) III e IV.
- C) II, III e V.
- D) I, II, III e IV.
- E) I, III, IV e V.

36. Os rios voadores são “cursos de água atmosféricos” formados por massas de ar carregadas de vapor de água, muitas vezes acompanhados por nuvens, e são propelidos pelos ventos. Essas correntes de ar invisíveis passam em cima das nossas cabeças carregando umidade. Essa umidade, nas condições meteorológicas propícias como uma frente fria vinda do sul, por exemplo, se transforma em chuva.

A respeito deste fenômeno é **correto** afirmar que:

- A) Levam umidade da Amazônia em direção a região Centro-Oeste, Sudeste e pode chegar ao Sul, este fenômeno tem sua origem ligada as altas taxas de evapotranspiração da floresta amazônica.
- B) A configuração do relevo da América do Sul, com a cordilheira dos Andes a leste da floresta amazônica em nada se relaciona com este fenômeno.
- C) Os rios voadores são atraídos para a região sudeste, Centro-Oeste e Sul exclusivamente pela Zona de Convergência do Atlântico Sul, que forma uma zona de baixa pressão.
- D) As previsões climáticas não indicam alterações importantes no clima da América do Sul em decorrência da substituição de florestas por agricultura ou pastos.
- E) A origem destes rios estão relacionadas aos ventos alísios que trazem umidade do Pacífico, em anos de manifestação do El Niño, o qual aquece as águas do Pacífico equatorial trazendo mais chuvas para a Amazônia.

37. O processo de industrialização dos países subdesenvolvidos, pós segunda guerra, seguiu dois caminhos distintos, em termos de processo e destinação, um deles tratava-se da substituição de importação, o qual pode ser caracterizado por uma industrialização fechada, ou seja, voltada para dentro visando prioritariamente o mercado interno e dependente de políticas governamentais que protegessem a indústria nacional em relação aos seus concorrentes internacionais. Já o outro processo diz respeito as plataformas de exportação, as quais desde o início do processo de industrialização, estão pautadas na instalação de indústrias voltadas para a exportação. Atraindo, em função de vantagens competitivas, os capitais estrangeiros.

Qual das alternativas abaixo, elenca países que industrializaram-se apenas pelo sistema de substituição de importação.

- A) Brasil, Taiwan e Cingapura.
- B) Chile, Argentina e Cuba.
- C) Argentina, África do Sul e Brasil
- D) Malásia, China e Hong Kong
- E) México, Chile e Cuba

38. Enquanto um brasileiro está se preparando para as suas atividades matinais, os alemães já estão degustando um excelente prato de almoço e os japoneses estão a sentar-se para o jantar. Isto ocorre porque o nosso planeta está dividido em diferentes faixas de fusos horários, que cortam os países de acordo com a localização geográfica de cada um, com base nas diferenças de luminosidade decorrentes do movimento de rotação da Terra.

Sobre essa questão, está **correto** afirmar:

- A) Os países localizados numa mesma faixa latitudinal têm o mesmo fuso horário.
- B) Os fusos horários ocorrem em 24 faixas de meridianos que equivalem a 15° de longitude, calculadas em relação ao Equador.
- C) O estabelecimento da “hora legal” tem base nos fusos horários, considerando as faixas de 15° formadas pelos meridianos terrestres, enquanto a “hora local” tem base na posição dos locais em relação às suas latitudes.
- D) Considerando o movimento de rotação da Terra, o Sol “nasce” primeiro nos países de fusos horários a Oeste do Meridiano Zero.
- E) As faixas de fusos, tem no centro as longitudes múltiplas de 15°, e começam 7°30’ antes e terminam 7°30’ depois.

39. A Região Nordeste do Brasil apresenta diversas características quanto aos aspectos do quadro natural tais como relevo, vegetação, clima, hidrografia, devido a essas variações essa região foi regionalizada ou dividida em sub-regiões, são elas zona da mata, meio-norte, agreste e sertão.

Nesse contexto, analise as assertivas abaixo identificando-as como verdadeiras ou falsas.

- I. A Zona da Mata está situada na porção oriental da Região Nordeste, nesse local ocorre a predominância do clima tropical, o qual associado as condições pedológicas proporcionou a instalação da atividade canieira sob o sistema agrícola de Plantation.
- II. Meio-Norte é uma parcela da Região Nordeste que corresponde a uma área de transição climática e vegetativa (ecótono), pois está entre o clima equatorial e semi-árido e entre a caatinga e as outras vegetações, como Cerrado, Mata de cocais e floresta Amazônica.
- III. O agreste ocorre entre a zona da mata e o sertão é o lugar do país que apresenta a menor incidência de chuvas, os baixos índices pluviométricos e a má distribuição do mesmo são provenientes de vários aspectos, porém os principais são as massas de ar e o relevo, o último serve como barreira impedindo que algumas massas de ar cheguem aos lugares mais secos e sejam influenciadas pelas mesmas.
- IV. O Sertão compreende as áreas localizadas no interior da região onde ocorre a predominância do clima tropical semi-árido. As taxas de evaporação potencial são superiores as de precipitação, o que configura o déficit hídrico. A vegetação é a caatinga Hiperxerófila e seus são intermitentes.

Sendo assim, podemos afirmar que:

- A) Apenas I, II e III estão corretas.
- B) Apenas I, II e IV estão corretas.
- C) Apenas II, III e IV estão corretas.
- D) Apenas I, III e IV estão incorretas.
- E) Todas estão corretas.

40. O mapa a seguir destaca os polos do agronegócio no Nordeste:



Fonte: Adaptado de MAGNOLI, D. Geografia para o Ensino Médio. São Paulo: Atual, 2012. P. 395

Os polos representados pelos números 1 e 2 correspondem respectivamente a:

- A) Fruticultura irrigada e Soja
- B) Pecuária e fruticultura
- C) Tabaco e cacau
- D) Pecuária leiteira e citricultura
- E) Carcinocultura e Cana-de-açúcar