

Leia o texto para responder as questões 01, 02, 03, 04, 05, 06, 07 e 08.

Você ainda se mantém vivo?

Ana Paula Padrão

Algumas coisas nesse nosso Brasil ficam tão corriqueiras que já não nos atingem mais. Por isso, presto muita atenção na minha capacidade de ainda me revoltar. Preservo e alimento os momentos em que me sinto indignada para não virar uma besta isolacionista, dessas que não leem mais os jornais porque eles estampam mais tragédias do que nossa disposição em digeri-las. Não quero entrar para o time dos que não ligam mais, dos que torcem pra que se exploda tudo.

A menina de 11 anos, grávida de 25 semanas do próprio padrasto que a estuprava há meses é um desses casos que me chocam. Tudo nessa história é deprimente. Os constantes abusos a que ela e a mãe eram submetidas, o fato de que ninguém fez nada para mudar essa situação, a perda tão precoce da inocência e o fato de a menina só ter chegado a um hospital com mais de seis meses de gestação! Fui atrás de mais detalhes. Escrevi no Google a expressão “menina de 11 anos grávida” e “estupro de menina de 11 anos”. Foi quando confirmei nossa anestesia coletiva. Minha pesquisa trouxe uma lista gigante de histórias parecidas. Praticamente todo dia a mídia publica que uma criança dessa idade é estuprada, em geral por alguém que a conhece. E muitas ficam grávidas. E isso não choca mais a média da população.

É bem verdade que de uns tempos para cá a discussão dos direitos da mulher ganhou espaço nas conversas. Quando isso acontece a mídia se vê obrigada a refletir esse interesse do consumidor de notícias. O que é ótimo. Mas o destaque dado a casos de evidente violência contra a mulher também traz à

tona o horror de que somos capazes. O pior do ser humano pode ser lido em comentários como “pensem bem, estupro não é ruim, pra muitas meninas é uma oportunidade de conhecer alguém”, ou “ela devia gostar muito pra ser estuprada por dois anos seguidos e não falar nada”. Ficou enojado? Que bom, era o que eu queria, que você se indignasse.

Esse é o mês da mulher. A menina de 11 anos que foi estuprada pelo padrasto e está grávida de 25 semanas vai ter o bebê. A ministra do STF Rosa Weber foi sorteada para ser a relatora da ação que pede a legalização do aborto para gestações de até 12 semanas. Espero que temas assim motivem você a discutir, brigar e se posicionar. Só assim mostraremos que ainda estamos vivos.

01) Qual é a principal finalidade desse texto?

- (A) narrar sobre os diversos casos ocorridos no Brasil publicados pela mídia.
- (B) instruir o leitor para que fique atento aos fatos do dia a dia, pois é preciso indignar-se.
- (C) expor uma opinião sobre a indiferença da sociedade diante de casos de violência.
- (D) relatar um caso de estupro de uma menina de 11 anos que engravidou do padrasto.

02) Qual é o fragmento que apresenta a tese defendida pela autora?

- (A) “Minha pesquisa trouxe uma lista gigante de histórias parecidas.”
- (B) “Algumas coisas nesse nosso Brasil ficam tão corriqueiras que já não nos atingem mais.”
- (C) “Preservo e alimento os momentos em que me sinto indignada para não virar uma besta isolacionista...”

(D) “É bem verdade que de uns tempos para cá a discussão dos direitos da mulher ganhou espaço nas conversas.”

03) Qual é a melhor justificativa, ou seja, o argumento que sustenta a tese defendida pela autora?

(A) “Não quero entrar para o time dos que não ligam mais, dos que torcem pra que se exploda tudo.”

(B) “Praticamente todo dia a mídia publica que uma criança dessa idade é estuprada, em geral por alguém que a conhece.”

(C) “A ministra do STF Rosa Weber foi sorteada para ser a relatora da ação que pede a legalização do aborto para gestações de até 12 semanas.”

(D) “Espero que temas assim motivem você a discutir, brigar e se posicionar. Só assim mostraremos que ainda estamos vivos.”

04) Qual é a principal informação do terceiro parágrafo do texto?

(A) “É bem verdade que de uns tempos para cá a discussão dos direitos da mulher ganhou espaço nas conversas.”

(B) “Quando isso acontece a mídia se vê obrigada a refletir esse interesse do consumidor de notícias.”

(C) “Mas o destaque dado a casos de evidente violência contra a mulher também traz à tona o horror de que somos capazes.”

(D) “O pior do ser humano pode ser lido em comentários como “pensem bem, estupro não é ruim, pra muitas meninas é uma oportunidade de conhecer alguém...”

05) No fragmento “Os constantes abusos a que ela e a mãe eram submetidas, o fato de que ninguém fez nada para mudar essa situação, a perda tão precoce da inocência e o fato de a menina só ter chegado a um

hospital com mais de seis meses de gestação!”.

Considerando o princípio de coesão textual, o termo *essa* é um anafórico que

(A) retoma a ideia já mencionada.

(B) indica a ideia que será mencionada.

(C) demonstra a ideia da perda precoce.

(D) conclui a explicação da ideia posterior.

06) No trecho “ela devia gostar muito *pra* ser estuprada por dois anos seguidos e não falar nada.” A palavra destacada, de acordo com os níveis de linguagem é

(A) formal.

(B) técnica.

(C) informal.

(D) jornalística.

07) No fragmento “Preservo e alimento os momentos em que me sinto indignada para não virar uma besta isolacionista...” A palavra *‘isolacionista’* pode ser substituída, sem perder seu sentido contextual, por

(A) assisada.

(B) entusiasta.

(C) indiferente.

(D) impressionável.

08) No trecho “Que bom, *era o que eu queria*, que você se indignasse.” A expressão destacada é um

(A) aposto.

(B) vocativo.

(C) agente da passiva.

(D) adjunto adnominal.

Leia o texto para responder as questões 09 e 10.

Tocando em frente

Almir Sater

Ando devagar

Porque já tive pressa
E levo esse sorriso
Porque já chorei demais

Hoje me sinto mais forte
Mais feliz, quem sabe
Só levo a certeza
De que muito pouco sei
Ou nada sei

[...]

Penso que cumprir a vida
Seja simplesmente
Compreender a marcha
E ir tocando em frente

[...]

09) Qual é a função da linguagem que predomina nesse texto?

- (A) Fática.
- (B) Apelativa.
- (C) Denotativa.
- (D) Expressiva.

10) Considerando as Figuras de Linguagem, na estrofe, a seguir, qual é a figura predominante?

“Ando devagar
Porque já tive pressa
E levo esse sorriso
Porque já chorei demais”

- (A) Elipse.
- (B) Silepse.
- (C) Anáfora.
- (D) Polissíndeto.

11) Uma esfera metálica de raio $r = 4\text{cm}$ foi inserida em um recipiente com formato de um cilindro

circular reto com raio da base $R = 6\text{cm}$ e altura $h = 7\text{cm}$. Sabendo que, inicialmente, o cilindro estava completamente cheio de água, o volume de água restante dentro do cilindro após a inserção da esfera é igual à:

- (A) $204\pi \text{ cm}^3$
- (B) $208\pi \text{ cm}^3$
- (C) $252\pi \text{ cm}^3$
- (D) $48\pi \text{ cm}^3$

12) Se para imprimir 80.000 cópias 5 impressoras gastam 56 minutos, quanto tempo 7 impressoras, iguais a primeira gastarão para imprimir 360.000 cópias?

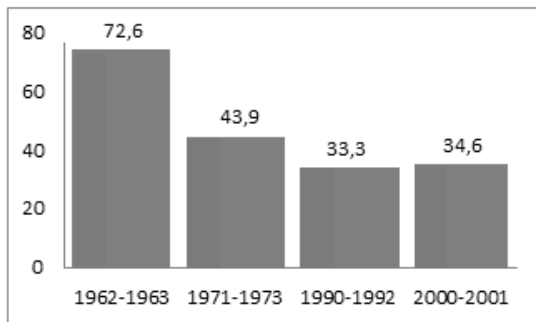
- (A) 1h
- (B) 2h
- (C) 3h
- (D) 4h

13) Observando a reprodução de uma espécie de bactéria, um cientista verificou que a cada hora uma bactéria se dividia em duas. Sabendo que um indivíduo foi infectado, inicialmente, por uma única dessa bactéria, decorrido 10hs após a infecção, quantas bactérias serão encontradas no corpo do indivíduo?

- (A) 2.046
- (B) 2.047
- (C) 2.048
- (D) 2.049

14) O Gráfico a seguir representa a área de vegetação remanescente (em mil km^2) de mata atlântica desde 1962 até o ano de 2001.

ÁREA DE VEGETAÇÃO NATURAL



Pesquisa, 91. São Paulo: fapesp, set. 2003. p.48

Examinando as informações do gráfico (em mil km²), pode-se afirmar que a diferença em km² da área de vegetação natural remanescente no intervalo 1962-1963 e 2000-2001 foram de:

- (A) 38.000 km²
- (B) 28.000 km²
- (C) 18.000 km²
- (D) 8.000 km²

15) O proprietário de um automóvel bicomcombustível (flex) observou que o seu veículo percorre 10km/l quando abastecido apenas com gasolina e 8km/l quando abastecido apenas com etanol, supondo que o preço da gasolina é de R\$ 4,40 e o preço do etanol é de R\$ 2,70. Nessas condições, se o proprietário percorrer com o seu veículo, uma distância de 100km apenas com gasolina, e logo após, percorrer a mesma distância apenas com etanol, podemos afirmar que:

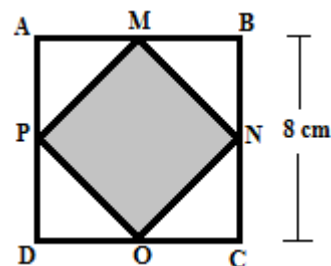
- (A) A diferença em reais entre o consumo com gasolina e com etanol é igual à R\$ 44,00.
- (B) A diferença em reais entre o consumo com gasolina e com etanol é igual à R\$ 33,75.
- (C) A diferença em reais entre o consumo com gasolina e com etanol é igual à R\$ 10,25.
- (D) O veículo apresenta maior economia em reais quando abastecido na gasolina.

16) Em um automóvel com sete assentos viajarão seis passageiros e o motorista. De quantos modos

distintos os seis passageiros podem ocupar os assentos do veículo?

- (A) 520
- (B) 620
- (C) 720
- (D) 820

17) Na figura a seguir o polígono ABCD tem forma de um quadrado e M, N, O e P são, respectivamente, pontos médios dos lados AB, BC, DC e AD.



Sabendo que $BC = 8\text{cm}$, podemos afirmar que a área do polígono MNOP é igual à:

- (A) 32 cm²
- (B) 34 cm²
- (C) 36 cm²
- (D) 38 cm²

18) Em uma sala de aula com 12 alunos, 5 são garotos e 7 são garotas. Foi proposto a eles uma pesquisa em equipe contendo 4 alunos, sem restrição quanto ao sexo o número de equipes que podem ser formadas é igual à:

- (A) 30
- (B) 35
- (C) 40
- (D) 45

19) Um comerciante fez um investimento de R\$ 400,00 por um período de 2 meses a uma taxa de juro composto de 2% ao mês. Ao final do investimento o valor do juro produzido foi de:

- (A) R\$ 416,16

- (B) R\$ 16,16
- (C) R\$ 417,00
- (D) R\$ 17,16

20) Um eletrodoméstico foi vendido por R\$ 625,00 obtendo um lucro de 25% sobre o valor de custo, em seguida o mesmo eletrodoméstico foi revendido por R\$ 900,00. Nessas condições podemos afirmar que o percentual de lucro final sobre o valor de custo desse eletrodoméstico foi de:

- (A) 40%
- (B) 60%
- (C) 70%
- (D) 80%

21) A água adsorvida no solo é definida como:

- (A) É a película de água que envolve e adere fortemente às partículas de solos muito finos (argila), devido a ação de forças elétricas desbalanceadas na superfície dos argilominerais sólida.
- (B) É a água que se encontra em um solo úmido ou seco ao ar livre, ocupando os vazios do solo, na região acima do lençol freático.
- (C) É a água que faz parte da estrutura molecular da partícula sólida.
- (D) É a água formada pelo excesso de água no solo, abaixo do lençol freático, e que preenche todos os vazios entre as partículas sólidas.

22) As características físicas e de relevo de um solo podem ser determinantes para o processo de infiltração de água no solo e de seu armazenamento, evitando assim, a erosão e as enchentes. Ressaltando que num determinado dia choveu 28 mm, marque a alternativa que corresponde uma situação real do solo:

(A) Corresponde a uma quantidade de 2,8 L de água por metro quadrado e o solo melhor para a infiltração da água é o argiloso.

(B) Corresponde a uma quantidade de 2,8 L de água por metro quadrado e o solo melhor para a infiltração da água é o arenoso.

(C) Corresponde a uma quantidade de 28 L de água por metro quadrado e o solo melhor para a infiltração da água é o arenoso.

(D) Corresponde a uma quantidade de 280 L de água por metro quadrado e o solo melhor para a infiltração da água é arenoso.

23) Os Estados brasileiros e o Distrito Federal possuem órgãos específicos para a gestão da água. O gerenciamento é realizado por meio da emissão da autorização de uso dos recursos hídricos de domínio dos Estados e através da fiscalização dos usos da água. No Estado de Goiás, o órgão responsável para a emissão da Outorga é:

- (A) AGRODEFESA.
- (B) SECIMA.
- (C) FEMA.
- (D) SEMA.

24) A atividade agrícola compreende a produção, o processamento e a comercialização dos produtos, subprodutos e derivados, serviços e insumos agrícolas, pecuários, pesqueiros e florestais. Assim, o Conselho Nacional de Política Agrícola tem como atribuição:

- (A) Orientar para que novas áreas sejam desmatadas e promover o aumento da produção.
- (B) Promover o aumento da produção agrícola restrita às áreas indígenas e quilombolas.
- (C) Orientar a elaboração do Plano de Safra.

(D) Promover o aumento da produção agrícola restrita às comunidades de agricultura familiar.

25) A menor faixa marginal para a Área de Preservação Permanente é de:

- (A) 10 m.
- (B) 15 m.
- (C) 20 m.
- (D) 30 m.

26) A Reserva Legal tem o objetivo de assegurar o uso econômico de modo sustentável dos recursos naturais do imóvel rural, auxiliar a conservação e a reabilitação dos processos ecológicos e promover a conservação da biodiversidade, bem como o abrigo e a proteção de fauna silvestre e da flora nativa. A área de Reserva legal deverá:

- (A) Estar localizada preferencialmente na marginal de estradas para evitar impactos no restante da propriedade.
- (B) Estar localizada o mais distante possível da sede para evitar barulhos e ruídos para não prejudicar os animais.
- (C) Estar localizada obrigatoriamente junto com a área de preservação permanente.
- (D) Estar localizada no interior de uma propriedade ou posse rural.

27) Os solos da área de Cerrados são caracterizados pela elevada acidez e baixos teores de nutrientes. O elemento nocivo que mais prejudica a produção agrícola nos solos de Cerrado é:

- (A) Nitrogênio.
- (B) Alumínio.
- (C) Fósforo.
- (D) Zinco.

28) Segundo *Regimento Jurídico Único da Prefeitura de Campinorte* “*Posse é a aceitação formal das atribuições, deveres e responsabilidade ao cargo público, com o compromisso de bem servir.*” Assinale a alternativa em que **TODOS** os casos não dependem de posse:

- (A) Promoção, acesso, reintegração e readaptação.
- (B) Promoção, acesso, aproveitamento e recondução
- (C) Recondução, reversão, acesso e readaptação
- (D) Readaptação, promoção, acesso e reintegração

29) Assinale V (verdadeiro) ou F (falso):

Segundo o *Regimento Jurídico Único da Prefeitura de Campinorte*, para fins de organização legal do funcionalismo público municipal considera-se:

- () Cargo público - o lugar instituído na organização do funcionalismo, com denominação própria, atribuições específicas e estipêndio correspondente, para ser provido e exercido por um titular, na forma estabelecida em lei
- () Função - a atribuição, ou conjunto de atribuições, que a administração confere a cada categoria profissional, ou concede individualmente a determinados servidores para a execução
- () Carreira - o agrupamento de classes da mesma profissão ou atividades, escalonadas segundo a hierarquia do serviço, para acesso privativo dos titulares dos cargos que a integram
- () Cargo em comissão - o que se destina à direção de serviços, percebendo seu titular função gratificada, sendo de provimento precário.


- (A) V V F F
- (B) V V V V
- (C) V F V V
- (D) V V V F

30) De acordo com a Lei Orgânica Municipal, proporcionar os meios de acesso à cultura, à educação, à ciência e ao lazer é competência comum do Município com

- (A) União e Estado
- (B) União e Iniciativa privada
- (C) Estado e Iniciativa privada
- (D) União, Estados e Iniciativa privada

31) Em relação a Quebrar Texto Automaticamente no Microsoft Excel 2010 é correto afirmar:

- (A) Torna todo conteúdo visível em uma célula, exibindo-o em várias linhas.
- (B) Insere uma segmentação de dados para filtrar dados interativamente.
- (C) Torna todo conteúdo visível em uma célula, criando uma cópia idêntica na célula seguinte.
- (D) Insere uma segmentação de dados para filtrar dados interativamente conforme texto para colunas.

32) Em relação o comando  no Microsoft Word 2010 é correto afirmar:

- (A) Coloca texto selecionado em ordem alfabética ou classifica dados numéricos em uma tabela.
- (B) Insere marcadores de A a Z em uma tabela.
- (C) Cria indicador para atribuir um nome ao ponto específico na tabela.
- (D) Corrige o documento de A a Z dentro em uma tabela.

Leia o texto abaixo e responda à questão 33.

TEXTO

No dia 6 de agosto de 2019, “A China ameaçou (...) retaliar caso os Estados Unidos instalem mísseis na região Ásia/Pacífico, após Washington demonstrar intenções de instalar novos armamentos na área “o mais rápido possível”.

(...) A tesão sofreu uma escalada desde que Washington anunciou tarifas adicionais de 10% sobre 300 bilhões de dólares de produtos chineses na semana passada, e Pequim retaliou com a desvalorização do yuan, que derrubou mercados pelo mundo. Wall Street teve seu pior dia do ano nesta segunda-feira 5, com queda de 2,90% do Dow Jones, 3,47% do Nasdaq e 2,98% do S&P 500. O Ibovespa, principal índice da bolsa brasileira, fechou com queda de 2,51%.

O gigante asiático também denuncia com frequência a presença militar americana na Ásia, promovida por países aliados de Washington, como Japão, Coreia do Sul e Austrália.

(...) a diplomacia chinesa atacou o novo secretário de Defesa americano, Mark Esper, que no sábado (3 de agosto) afirmou ser favorável à instalação de novos mísseis americanos na Ásia.

“A China não ficará de braços cruzados e será obrigada a adotar medidas caso os Estados Unidos instalem mísseis de médio alcance nesta região do mundo”, advertiu o diretor do departamento de Controle de Armas da chancelaria chinesa, Fu Cong.

“Apelamos aos países vizinhos para que mostrem prudência e não permitam a instalação de mísseis americanos em seu solo, porque isto não estaria de acordo com sua própria segurança nacional”, completou o diretor.

Questionado sobre a reação chinesa, Esper tentou suavizar suas declarações de sábado e afirmou que não há nenhum país que deve receber mísseis. “Ainda

estamos muito longe disso. Vai levar alguns anos antes que possamos instalar mísseis operacionais”, disse nesta terça.

Alguns analistas acreditam que Washington poderia instalar os novos mísseis em sua ilha de Guam, no Pacífico. Fu alertou que isto seria o equivalente a posicioná-los “na porta da China”.

“Se instalarem mísseis em uma faixa de terra como Guam, isto será interpretado como altamente provocador por parte dos Estados Unidos. Seria muito perigoso”, avisou o funcionário chinês. Guam fica a quase 3.000 km da China.

- 33) O texto revela que a China e os Estados Unidos
- (A) resolveram as divergências ao assinarem um armistício.
 - (B) negociam o fim de medidas protecionistas nos dois países.
 - (C) estão envolvidos em uma guerra comercial, tecnológica e monetária.
 - (D) lideram blocos econômicos antagônicos, em período denominado Guerra Fria.

Analise as imagens abaixo e responda à questão 34.

Imagem 1 – Estátua do Anhanguera, Praça do Bandeirante, Goiânia-GO.



Imagem 2 – Palácio das Esmeraldas, Praça Cívica, Goiânia-GO.



Disponível em: <https://mapio.net/images-p/12831659.jpg>. Acesso em: 6 ago. 2019.

Imagem 3 – Cavalhadas, Pirenópolis-GO.



Imagem 4 – Imagem de Santana Mestre, Museu de Arte Sacra da Boa Morte, Cidade de Goiás-GO.



34) Os bens culturais do Estado de Goiás acima são assim classificados:

(A) Imagem 1: imaterial

Imagem 2: material imóvel

Imagem 3: material móvel

Imagem 4: material móvel.

(B) Imagem 1: material móvel

Imagem 2: material imóvel

Imagem 3: imaterial

Imagem 4: material móvel.

(C) Imagem 1: material móvel

Imagem 2: material imóvel

Imagem 3: material móvel

Imagem 4: material móvel.

(D) Imagem 1: material imóvel

Imagem 2: material imóvel

Imagem 3: material móvel

Imagem 4: material móvel.

Leia as informações abaixo e responda à questão 35.

A seguir são anunciados alguns dos efeitos da revolução técnico-científico-informacional e da globalização:

- a disponibilidade de grande variedade de produtos a preços relativamente mais baixos;
- a velocidade com que as informações e a eficiência dos meios para obtê-las;
- a livre circulação de mercadorias e capitais entre países de um mesmo bloco econômico;
- transportes mais eficientes e menos onerosos;
- formação de rede de informação e serviços em nível planetário;
- constituem efeitos da revolução técnico-científico-informacional e globalização.

35) Marque a alternativa que contém um argumento que é utilizado pelos opositores da globalização.

(A) Promove interação entre povos e culturas por meio de redes sociais e internet.

(B) Favorece o acesso a bens, tecnologias e acesso a informações sobre o mundo em tempo real.

(C) Possibilita o aumento da concorrência entre as empresas e a diminuição dos preços dos produtos.

(D) Os ajustes do FMI obrigam os países em desenvolvimento a cortar gastos com setor social e com políticas inclusivas.