

CONCURSO PÚBLICO

CARGO 77

MÉDICO RADIOLOGIA

TIPO A



INSTRUÇÕES

Confira seus dados pessoais e verifique se o tipo de caderno de provas corresponde ao tipo indicado na sua folha de respostas. Se houver qualquer divergência, solicite providências ao fiscal de sala mais próximo.

As provas objetivas são constituídas de questões com cinco opções (A, B, C, D e E), com **uma única resposta correta**. Caso o caderno das provas esteja incompleto ou tenha qualquer defeito, solicite providências ao fiscal de sala mais próximo.

Transcreva as respostas das questões para a folha de respostas, que é **o único documento válido** para a correção das provas. O candidato é o único responsável pelo preenchimento da folha de respostas. Serão consideradas marcações indevidas as que estiverem em desacordo com o edital de abertura ou com a folha de respostas, tais como marcação rasurada ou emendada, ou campo de marcação não-preenchido integralmente. Em hipótese alguma haverá substituição da folha de respostas por erro de preenchimento por parte do candidato.

Para a marcação, o candidato deve usar caneta esferográfica de tinta **preta**. Não é permitido que outras pessoas façam as marcações da folha de respostas.

É vedado amassar, molhar, dobrar, rasgar ou, de qualquer modo, danificar a sua folha de respostas, sob pena de arcar com os prejuízos decorrentes da impossibilidade de realização da leitura óptica.

Estas provas têm a duração de quatro horas. O candidato deverá permanecer obrigatoriamente em sala por, no mínimo, uma hora após o início das provas e poderá levar seu caderno de provas somente no decurso dos últimos quinze minutos anteriores ao horário determinado para o término das provas.

A desobediência a qualquer uma das determinações constantes no presente caderno ou na folha de respostas implicará a anulação das suas provas.

Os gabaritos oficiais preliminares das provas objetivas serão divulgados na Internet, no endereço eletrônico <http://www.movens.org.br/prefsaoluis>, no dia 16/1/2007, a partir das 16 horas.

CRONOGRAMA

ETAPA	DIA
Divulgação do gabarito oficial preliminar das provas objetivas	16/1/2007
Prazo para entrega de recursos contra o gabarito oficial preliminar das provas objetivas – 2 dias	17 e 18/1/2007
Resultado final das provas objetivas para todos os cargos, do concurso para os cargos de Nível Médio e de Nível Fundamental e convocação para a avaliação de títulos para os cargos de Nível Superior	13/2/2007
Entrega dos documentos referentes à avaliação de títulos	14 e 15/2/2007
Resultado provisório da avaliação de títulos	7/3/2007
Prazo para entrega dos recursos contra o resultado provisório da avaliação de títulos	8 e 9/3/2007
Resultado final na avaliação de títulos e resultado final do concurso (Nível Superior)	22/3/2007



CONHECIMENTOS ESPECÍFICOS

QUESTÃO 01

Considera-se tumor ósseo primário benigno, que afeta principalmente a diáfise dos ossos longos e apresenta um nicho radiotransparente, clinicamente com dor noturna, aliviada com aspirina:

- (A) Osteoma
- (B) Osteocondroma
- (C) Condroma
- (D) Osteoma osteóide
- (E) Condrioblastoma

QUESTÃO 02

Na avaliação de sofrimento fetal, são usadas cinco categorias para avaliação do perfil biofísico. Marque a opção que apresenta a categoria que NÃO é avaliada por ultra-sonografia.

- (A) Tônus muscular
- (B) Movimentos respiratórios
- (C) Movimentos corporais
- (D) Quantidade de líquido amniótico
- (E) Reatividade cardíaca

QUESTÃO 03

Assinale a opção que corresponde à patologia caracterizada por hemangioblastomas do sistema nervoso central e retinianos, carcinoma de células renais, feocromocitoma e cistos viscerais.

- (A) Doença de von Hippel-Lindau
- (B) Síndrome de Sturge-Weber
- (C) Esclerose tuberosa
- (D) Ataxia-Telangiectásica
- (E) Neurofibromatose tipo II

QUESTÃO 04

Todas as opções a seguir correspondem a alterações congênitas da bexiga, EXCETO:

- (A) Divertículo de Hutch.
- (B) Duplicação.
- (C) Agenesia.
- (D) Divertículo de pressão.
- (E) Bexiga neurogênica.

QUESTÃO 05

Assinale a opção que apresenta um indicador de “centralização” no quadro de sofrimento fetal.

- (A) Aumento do índice de resistência (IR) da artéria umbilical, aumento do IR da artéria cerebral e aumento do índice de resistência (IR) da artéria aorta.
- (B) Aumento do índice de resistência (IR) da artéria cerebral, diminuição do IR da artéria aorta e aumento do índice de resistência (IR) da artéria umbilical.
- (C) Aumento do índice de resistência (IR) da artéria carótida, aumento do IR da artéria aorta e diminuição do índice de resistência da artéria umbilical.
- (D) Aumento do índice de resistência (IR) da artéria aorta, aumento do IR da artéria umbilical e diminuição do IR da artéria cerebral.
- (E) Aumento do índice de resistência (IR) da artéria aorta, aumento do IR da artéria carótida e aumento do IR da artéria cerebral.

QUESTÃO 06

Considere que um paciente deu entrada na emergência com quadro de cefaléia intensa e que foi realizada tomografia computadorizada, a qual evidenciou presença de sangue no septo pelúcido e nos ventrículos laterais, sendo diagnosticada ruptura de aneurisma. Esse quadro é indicativo de aneurisma de:

- (A) artéria cerebral média.
- (B) artéria comunicante posterior.
- (C) artéria vertebral.
- (D) artéria basilar.
- (E) artéria comunicante anterior.

QUESTÃO 07

Paciente com quadro de dispnéia aguda, dor pleurítica e hemoptise, sugestivo de embolia pulmonar. Em relação a esta patologia, julgue os itens a seguir.

- I – Em mais de 90% dos casos, os êmbolos se originam em veias profundas dos membros inferiores.
- II – Os achados radiográficos comuns são: efusão pleural, atelectasia, opacidade pulmonar e elevação do hemidiafragma.
- III – O sinal de Westermark corresponde a uma opacidade parenquimatosa triangular de base pleural e ápice voltado para o hilo.
- IV – A radiografia de tórax pode ser normal.
- V – A radiografia de tórax é um bom método para excluir o diagnóstico de embolia pulmonar.

Estão corretos os itens

- (A) I, II e III.
- (B) III e V.
- (C) II, III, IV e V.
- (D) I, II e IV.
- (E) I, II, III, IV e V.

QUESTÃO 08

A Tuberculose é uma importante causa de morbimortalidade no nosso meio, principalmente nos pacientes imunocomprometidos. A esse respeito, julgue Verdadeiro (V) ou Falso (F).

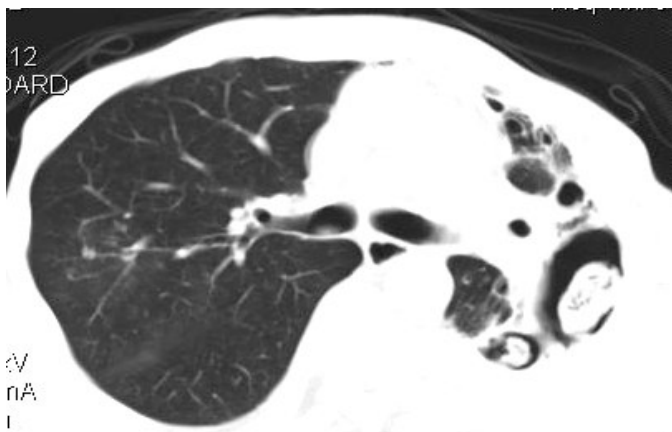
- I - A tuberculose pós-primária é causada por meio da inalação do bacilo por um indivíduo sem sensibilização prévia ao agente. Os principais achados na tomografia computadorizada são: consolidação do espaço aéreo e linfadenopatia mediastinal e hilar, com centro hipodenso e realce periférico pelo contraste.
- II - A tuberculose primária resulta da reativação de uma infecção dormente em 90% dos casos.
- III - Os achados da tuberculose pós-primária têm uma predileção pelos lobos superiores, ausência de linfadenopatia e uma propensão à cavitação.
- IV - A cura da tuberculose pode acontecer de três diferentes formas: resolução, fibrose e calcificação.

A seqüência correta é

- (A) F F F F.
- (B) V V V V.
- (C) F V F V.
- (D) V F V V.
- (E) F F V V.

QUESTÃO 09

A imagem apresentada a seguir representa uma tomografia computadorizada do tórax com janela para análise do parênquima pulmonar. A principal hipótese diagnóstica para esse caso é:



- (A) tuberculose primária.
- (B) sarcoidose.
- (C) aspergilose angioinvasiva.
- (D) pneumoconiose.
- (E) aspergiloma.

QUESTÃO 10

O pâncreas é um órgão retroperitoneal, que pode ser acometido por diversas patologias, além de apresentar algumas variações da normalidade. Acerca desse assunto, julgue Verdadeiro (V) ou Falso (F).

- I - O pâncreas anular é a anomalia do desenvolvimento mais comum, correspondendo a 90% dos casos.
- II - A ultra-sonografia é o exame de escolha para estadiamento e definição de ressecabilidade das neoplasias malignas.
- III - Os tumores endócrinos podem ser funcionantes e não-funcionantes, os mais comuns desse grupo são os insulinomas e os gastrinomas. Nos estudos tomográficos são hipercaptantes.
- IV - O pseudocisto é patognomônico de pancreatite aguda. Quando menores de 6cm e sem complicações, pode ser acompanhado clinicamente.

A seqüência correta é

- (A) V V F F.
- (B) F F V F.
- (C) V V V V.
- (D) F F F V.
- (E) F V F V.

QUESTÃO 11

Marque a opção que contém a causa mais comum de infecção congênita do sistema nervoso central.

- (A) Toxoplasmose
- (B) Rubéola
- (C) Citomegalovírus
- (D) Retrovirose
- (E) Herpes

QUESTÃO 12

Assinale Verdadeiro (V) ou Falso (F).

- I - Intussuscepção é uma das causas mais comuns de obstrução intestinal em criança.
- II - A ultra-sonografia é o exame de escolha na doença de Hirschsprung e pode ser usada para demonstrar o achado característico da zona de transição, que se situa entre o segmento estreitado aganglionótico e o intestino distendido.
- III - Na estenose hipertrófica do piloro é comum encontrar vômitos biliosos, e as crianças, com frequência, encontram-se desidratadas.
- IV - Má rotação é a rotação e fixação anormal do intestino, em que a junção duodeno-jejunal está localizada na linha média ou no quadrante superior direito.

Estão corretas as opções

- (A) I, II, III e IV.
- (B) I, II e III, apenas.
- (C) II e III, apenas.
- (D) I e IV, apenas.
- (E) III e IV, apenas.

QUESTÃO 13

Imagem de cistos dentro de um cisto constitui um exemplo clássico de:

- (A) cisto hidático.
- (B) cisto hepático simples.
- (C) hepatoma.
- (D) doença policística hepática.
- (E) hemangioma.

QUESTÃO 14

Assinale a opção que apresenta a classificação correta para pequeno grupo de calcificações puntiformes, marcadamente irregulares, tênues, cuja ampliação mostra vários elementos cálcicos centro-luscentes.

- (A) BI-RADS 0
- (B) BI-RADS 1
- (C) BI-RADS 2
- (D) BI-RADS 3
- (E) BI-RADS 4

QUESTÃO 15

A causa mais comum de acidentes vasculares em crianças é:

- (A) aterosclerose.
- (B) esclerose tuberosa.
- (C) tumor.
- (D) doença cardíaca congênita com tromboembolismo cerebral.
- (E) vasoelite.

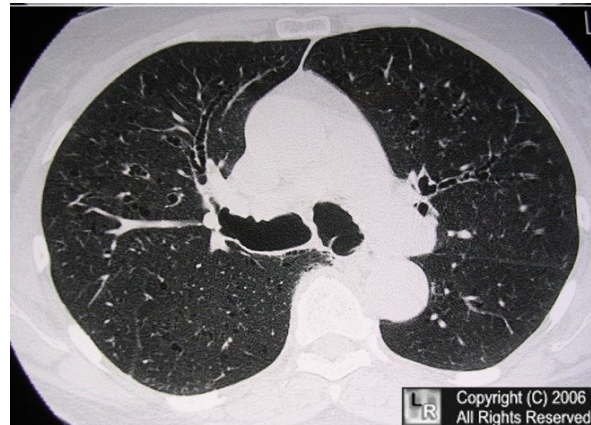
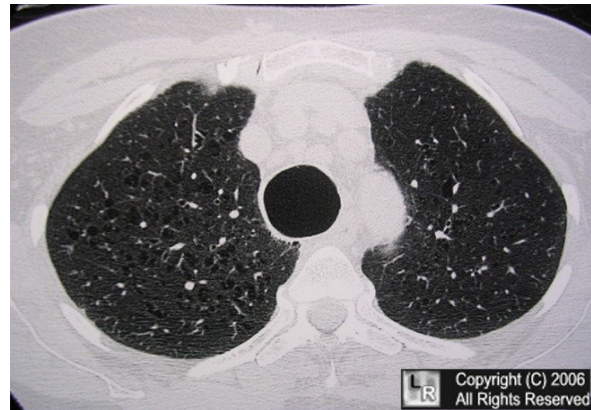
QUESTÃO 16

Marque a opção que apresenta, respectivamente, os músculos que compõem o manguito rotador do ombro e a estrutura tendínea mais lesada na síndrome do impacto.

- (A) Músculo (m) bíceps braquial, m. coracóide, m. redondo maior e m. supra-espinhal – Tendão do supra-espinhal.
- (B) M. redondo maior, m. supra-espinhal, m. infra-espinhal, m. subescapular – Tendão do redondo maior.
- (C) M. bíceps braquial, m. supra-espinhal, m. infra-espinhal, m. redondo menor – Tendão da cabeça longa do bíceps.
- (D) M. subescapular, m. supra-espinhal, m. infra-espinhal, m. redondo menor – Tendão do supra-espinhal.
- (E) M. subescapular, m. coracóide, m. supra-espinhal, m. redondo maior – Tendão do redondo maior

QUESTÃO 17

Considere que um paciente do sexo masculino, com história de tosse e dispnéia, realizou tomografia computadorizada de tórax. Com base nas imagens apresentadas abaixo, marque a opção que apresenta o diagnóstico para esse caso.



- (A) Síndrome de Kartagener
- (B) Síndrome da Cimitarra
- (C) Síndrome de Osler-Weber-Rendu
- (D) Síndrome de Conradi
- (E) Síndrome de Mounier Kuhn

QUESTÃO 18

Considere que um paciente procurou o serviço de ultra-sonografia para realização de exame de rotina, com queixas inespecíficas. No exame, foram observados vesícula biliar de paredes espessadas, formações diverticulares e artefatos de reverberação em cauda de cometa no seu interior. Acerca desse caso, assinale a seguir a hipótese diagnóstica mais provável.

- (A) adenocarcinoma
- (B) adenomiomatose
- (C) colesterolose
- (D) papilomatose
- (E) metástase

CLÍNICA MÉDICA

Leia o caso clínico a seguir e responda às questões de 19 a 22.

Paciente do sexo masculino, de 53 anos, trabalhador rural, fumante há 30 anos, hipertenso, obeso, com história familiar de infarto do miocárdio em indivíduos com menos de 55 anos de idade e sem uso de qualquer medicação, apresentou exames laboratoriais com os seguintes resultados: hiperglicemia de jejum, hipercolesterolemia, HDL colesterol reduzido, LDL colesterol elevado, hipertrigliceridemia, hiperuricemia, microalbuminúria elevada e dosagens de uréia e creatinina normais.

QUESTÃO 19

Segundo as evidências disponíveis, assinale a opção que apresenta tratamento anti-hipertensivo de escolha de primeira linha para esse paciente.

- (A) diuréticos tiazídicos
- (B) beta-bloqueadores
- (C) bloqueadores dos canais de cálcio
- (D) inibidores da enzima conversora de angiotensinogênio
- (E) antagonistas alfa-adrenérgicos

QUESTÃO 20

Caso esse paciente procurasse assistência médica com artrite gotosa aguda, os medicamentos que poderiam ser iniciados para tratar a inflamação articular são:

- I - alopurinol
- II - anti-inflamatórios não-esteroidais
- III - drogas uricosúricas
- IV - colchicina
- V - hormônio adenocorticotrópico sintético

Estão corretos os itens

- (A) I, II e III.
- (B) I, II e IV.
- (C) II, III e V.
- (D) II, IV e V.
- (E) II, III e IV.

QUESTÃO 21

Se esse paciente apresentasse quadro de urgência hipertensiva, as drogas orais com as quais seu tratamento poderia ser feito são:

- I - clonidina
- II - captopril
- III - nifedipina
- IV - labetalol

A seqüência correta é

- (A) F V V V.
- (B) V F V V.
- (C) V V F V.
- (D) V V V F.
- (E) V V V V.

QUESTÃO 22

Por se tratar de paciente de alto risco de desenvolvimento de doença arterial coronariana, o tratamento da dislipidemia deverá ser iniciado. Em relação à terapia com as estatinas, assinale a opção correta.

- (A) Seu uso com fibratos não aumenta o risco de miosite.
- (B) São pouco eficazes na redução do LDL colesterol.
- (C) São drogas pouco usadas pelos efeitos colaterais hepáticos.
- (D) Essas drogas não interferem nos níveis de triglicerídeos.
- (E) Não deve ser interrompido o uso de estatinas, mesmo quando os valores de colesterol normalizarem.

QUESTÃO 23

Considere que um homem, de 63 anos de idade, aposentado, hipertenso, procura o ambulatório de clínica médica para avaliação de tremores nos membros superiores que surgiram há 6 meses. O diagnóstico, com base no exame físico, foi o de Doença de Parkinson. Em relação aos possíveis achados clínicos da doença deste paciente, julgue os itens e assinale Verdadeiro (V) ou Falso (F).

- I - bradicinesia
- II - rigidez
- III - seborréia
- IV - instabilidade postural
- V - tremor intencional

A seqüência correta é

- (A) V V V V F.
- (B) V F V V V.
- (C) V V F V V.
- (D) V V V F V.
- (E) F V V V V.

QUESTÃO 24

Assinale a opção que indica a única terapia capaz de alterar o curso da Doença Pulmonar Obstrutiva Crônica.

- (A) cessação do tabagismo
- (B) brometo de ipratrópio inalado
- (C) beta-agonistas inalados
- (D) xantinas
- (E) corticóides inalados

QUESTÃO 25

Em um paciente previamente vacinado para hepatite B, o marcador associado à imunidade ao vírus é:

- (A) Anti-HBc.
- (B) Anti-Hbe.
- (C) Anti-HCV.
- (D) Anti-HBs.
- (E) Anti-HDV.

QUESTÃO 26

Considere um paciente com resultado de exame de fezes mostrando ovos de *A. lumbricoides* e *T. saginata*, larvas de *S. stercoralis* e cistos de *E. coli*. Assinale, entre as opções seguintes, a medicação que **NÃO** é necessária no seu tratamento.

- (A) albendazol
- (B) mebendazol
- (C) praziquantel
- (D) tiabendazol
- (E) metronidazol

QUESTÃO 27

Assinale a opção que indica qual medicamento **NÃO** deve ser administrado para paciente com quadro de diarreia dos viajantes, por não ter efeito terapêutico.

- (A) loperamida
- (B) kaolin-pectina
- (C) ciprofloxacino
- (D) azitromicina
- (E) subsalicilato de bismuto

QUESTÃO 28

Em relação à análise de exames bioquímicos, julgue os itens a seguir.

- I – Níveis normais de creatinoquinase afastam doença muscular.
- II – As doenças musculares podem elevar as transaminases.
- III – As doenças musculares podem elevar a desidrogenase lática.

Assinale a opção correta.

- (A) Todos os itens estão corretos.
- (B) Apenas os itens I e III estão corretos.
- (C) Apenas os itens II e III estão corretos.
- (D) Apenas os itens I e II estão corretos.
- (E) Apenas o item I está correto.

QUESTÃO 29

Considere que um paciente procure o ambulatório e relate que sua urina começou a ficar vermelha depois de ter iniciado tratamento para tuberculose pulmonar. Acerca desse quadro, o medicamento a ser considerado é:

- (A) isoniazida.
- (B) rifampicina.
- (C) etambutol.
- (D) estreptomicina.
- (E) pirazinamida.

QUESTÃO 30

Considere que um paciente obeso e com intolerância à glicose procura assistência médica para saber como reduzir o risco de aparecimento de diabetes *mellitus*. Nessa situação, a conduta que permite maior redução desse risco é:

- (A) iniciar imediatamente o uso de metformina.
- (B) iniciar imediatamente o uso de troglitazona.
- (C) iniciar imediatamente o uso de sulfoniluréia.
- (D) iniciar imediatamente o uso de acarbose.
- (E) iniciar dieta e a prática de exercícios físicos para reduzir rigorosamente o peso.

CONHECIMENTOS BÁSICOS

Leia o texto a seguir para responder às questões de 31 a 33.

Gosto de ver casulos de borboletas. Lagartas feias que adormeceram, esperando a mágica metamorfose. De fora olhamos e tudo parece imóvel e morto. Lá dentro, entretanto, longe dos olhos e invisível, a vida amadurece vagarosamente. Chegará o momento em que ela será grande demais para o invólucro que a contém. E ele se romperá. Não lhe restará alternativa, e a borboleta voará livre, deixando sua antiga prisão... Voar livre, liberdade. [...]

Somos como as borboletas: a liberdade não é um início, mas o ponto final de um longo processo de gestação. Não é isso que acontece conosco? Quem será o tolo que pensará que a criança é gerada na hora do parto? A vida começou, em silêncio, em momento distante do passado. O nascimento é apenas o vir à luz, o descobrimento, a revelação daquilo que havia sido plantado e cresceu.

Não haverá parto se a semente não for plantada, muito tempo antes...

Não haverá borboletas se a vida não passar por longas e silenciosas metamorfoses...

Rubem Alves. **A reverência pela vida: a sedução de Gandhi.** Campinas: Papirus, 2006. p. 83.

QUESTÃO 31

A respeito do texto, assinale a opção correta.

- (A) O autor não gosta de lagartas, apenas de borboletas, conforme expresso nos dois primeiros períodos do texto.
- (B) "Lá dentro" (linha 4) situa o leitor em espaço inabitado e temporário.
- (C) A liberdade é o primeiro passo do processo de gestação.
- (D) Segundo o texto, as borboletas são resultantes de uma vida longa e silenciosa.
- (E) Ser livre, assim como nascer, é consequência de processos anteriores de amadurecimento.

QUESTÃO 32

Com relação às estruturas linguísticas do texto, assinale a opção correta.

- (A) Nas linhas 6 e 7, os pronomes "ela" e "a" possuem o mesmo referente.
- (B) Em "Não é isso que acontece conosco?" (linha 13), o pronome "isso" é utilizado para antecipar, resumidamente, o assunto a ser tratado no período seguinte.
- (C) Na linha 14, a partícula "que", em suas duas ocorrências, pertence à mesma classe de palavras.
- (D) O uso do sinal indicativo de crase em "vir à luz" (linha 17) é facultativo.
- (E) A oração "que havia sido plantado" (linha 18) tem caráter explicativo.

QUESTÃO 33

No texto,

- (A) na primeira linha do segundo parágrafo, os dois-pontos são utilizados para introduzir uma explicação ao vocábulo "borboletas".
- (B) a supressão do ponto final que separa "Chegará o momento em que ela será grande demais para o invólucro que a contém" (linhas 6-7) e "E ele se romperá" (linhas 7-8) com a consequente substituição de "E" por **e** não acarretariam erro gramatical.
- (C) o argumento que o embasa se resume na frase "Não lhe restará alternativa" (linha 8).
- (D) ocorre essencialmente uma estrutura narrativa, pois o autor descreve o processo de formação das borboletas.
- (E) seria gramaticalmente correto o uso da vírgula após "esperando" em "Lagartas feias que adormeceram, esperando" (linhas 1-2).

QUESTÃO 34

Na campanha antitumoral que está sendo desenvolvida em uma cidade, alguns profissionais de saúde querem prever o número de casos de câncer de pulmão que ocorrerá na população dessa cidade. Sabe-se que a população total é de 6.000.000 de pessoas, que 25% dessa população desenvolverá algum tipo de câncer durante a vida e que 21% dos casos previstos serão de câncer de pulmão. Portanto, o número de casos de câncer de pulmão previstos para a população dessa cidade é de

- (A) $0,315 \times 10^5$.
- (B) $3,15 \times 10^5$.
- (C) $31,5 \times 10^5$.
- (D) $315,0 \times 10^5$.
- (E) 3.150×10^5 .

Rascunho

QUESTÃO 35

Uma casa de assistência a idosos possui uma área de jardim para os pacientes, que podem fazer exercícios ao ar livre, de forma que tenham condições de aproveitar a natureza, realizando caminhadas com o objetivo de recuperar o vigor físico. Esse jardim tem o formato circular de 32,5 metros de diâmetro. Se um paciente der 5 voltas em torno do jardim, ele terá caminhado, em metros, a seguinte distância (considere $\pi = 3$):

- (A) 287,5.
- (B) 387,5.
- (C) 487,5.
- (D) 587,5.
- (E) 687,5.

QUESTÃO 36

Em exame cardiológico realizado em um paciente pós-cirúrgico, observou-se que sua pressão arterial diastólica $d(t)$, expressa em mmHg, variou, em

horas, segundo a relação $d(t) = -\frac{1}{4}t^2 + 2t + 8$,

sendo $t \in [0, 4]$, desde o início do exame. A partir dos dados fornecidos, é correto afirmar que

- (A) a pressão diastólica máxima foi de 12 mmHg.
- (B) a pressão diastólica foi decrescente em relação ao tempo $t \in [0, 4]$.
- (C) a pressão inicial diastólica foi de 12 mmHg.
- (D) a pressão diastólica não se alterou durante todo o exame.
- (E) a pressão diastólica mínima foi de 4 mmHg no intervalo de tempo considerado.

QUESTÃO 37

Atualmente, excetuando o setor de serviços, a principal atividade econômica do estado do Maranhão e da sua capital, São Luís, está concentrada

- (A) no setor industrial de minérios.
- (B) no setor industrial de alimentos.
- (C) no extrativismo vegetal.
- (D) no setor pesqueiro.
- (E) na pecuária.

QUESTÃO 38

No hino do Maranhão, cuja letra é de Antônio Baptista Barbosa de Godois, a quarta estrofe diz:

Reprimiste o flamengo aventureiro,
e o forçaste a no mar buscar guarida;
dois séculos depois, disseste ao luso:
– A liberdade é o sol que nos dá vida.

Os dois primeiros versos do hino lembram a luta dos maranhenses pela expulsão dos holandeses e os dois últimos versos aludem à

- (A) adesão do Maranhão à independência do Brasil.
- (B) liberdade obtida com a expulsão dos franceses.
- (C) liberdade obtida com a expulsão dos holandeses.
- (D) adesão ao jugo da corte portuguesa.
- (E) liberdade que o sol propicia.

QUESTÃO 39

Visando ao melhoramento da qualidade de vida do cidadão menos privilegiado, especificamente nas áreas de qualificação profissional, construção e melhoria de habitações e solidariedade, o governo maranhense executa políticas públicas por intermédio

- (A) do programa Fome Zero.
- (B) da Gerência de Desenvolvimento Social (GDS).
- (C) do combate a endemias.
- (D) da reforma agrária.
- (E) do programa Bolsa Família.

QUESTÃO 40

São atribuições comuns a todas as esferas de governo, no âmbito do Sistema Único de Saúde (SUS), definidas na Lei n.º 8.080/1990, EXCETO:

- (A) organização e coordenação do sistema de informação em saúde.
- (B) realização de pesquisas e estudos na área de saúde.
- (C) elaboração da proposta orçamentária do SUS, em conformidade com o plano de saúde.
- (D) definição das instâncias e dos mecanismos de controle, avaliação e fiscalização das ações e dos serviços de saúde.
- (E) definição do Sistema Nacional de Vigilância Sanitária.

Rascunho