

CONCURSO PÚBLICO

Cargo 21

Técnico em Patologia Clínica

TIPO A

INSTRUÇÕES

Confira seus dados pessoais na sua folha de respostas. Verifique também se o nome do cargo e o tipo de prova impressos neste caderno correspondem aos indicados na sua folha de respostas. Em seguida, verifique se este caderno contém **quarenta** questões, corretamente ordenadas de **1 a 40**. As provas objetivas são constituídas de questões com quatro opções (A, B, C e D) e **uma única resposta correta**.

Em caso de divergência de dados e/ou de defeito no caderno de provas, solicite providências ao fiscal de sala mais próximo.

Transcreva as respostas das questões para a sua folha de respostas, que é o **único documento válido** para a correção das provas e cujo preenchimento é de sua exclusiva responsabilidade. Serão consideradas marcações indevidas as que estiverem em desacordo com o estabelecido no edital de abertura ou na folha de respostas, tais como marcação rasurada ou emendada, ou campo de marcação não-preenchido integralmente. Em hipótese alguma haverá

substituição da folha de respostas por erro de preenchimento por parte do candidato.

Para a marcação na folha de respostas, utilize somente caneta esferográfica de tinta **preta**. Não é permitida a marcação na folha de respostas por outra pessoa, ressalvados os casos de atendimento especial previamente deferidos.

É vedado amassar, molhar, dobrar, rasgar ou, de qualquer modo, danificar a sua folha de respostas, sob pena de arcar com os prejuízos decorrentes da impossibilidade de realização da leitura óptica.

A duração das provas é de **três horas e trinta minutos**. Você deverá permanecer obrigatoriamente em sala por, no mínimo, uma hora após o início das provas e poderá levar este caderno somente no decurso dos últimos quinze minutos anteriores ao horário determinado para o seu término.

A desobediência a qualquer uma das determinações constantes nos editais do concurso, no presente caderno ou na folha de respostas implicará a anulação das suas provas.

CRONOGRAMA

ETAPA	DATA
Divulgação do gabarito oficial preliminar das provas objetivas, no endereço eletrônico www.movens.org.br , a partir das 17 horas	15/1/2008
Prazo para entrega de recursos contra o gabarito oficial preliminar das provas objetivas	16 e 17/1/2008
Data provável para divulgação do resultado final das provas objetivas e convocação para entrega dos documentos necessários à comprovação de idade e de tempo de serviço estadual para fins de desempate	12/2/2008
Período provável de entrega dos documentos referidos acima	13 e 14/2/2008



Utilize este espaço para rascunho

CONHECIMENTOS BÁSICOS

Leia o texto a seguir para responder às questões de 1 a 5.

1 A dificuldade para o recrutamento de doadores de sangue é um problema crônico de nosso sistema de saúde. A escassez de doações, que em tempos passados chegou a motivar doações remuneradas, é uma ameaça constante 5 ao abastecimento de sangue e de hemoderivados no Brasil, e notícias sobre esgotamento de estoque de sangue e campanhas emergenciais para enfrentar estas crises vão se tornando comuns nos meios de comunicação.

10 No Brasil, os doadores de sangue não somam 0,7% da população, porcentagem muito menor da que é observada em países desenvolvidos. Além disso, parte desses doadores é descartada devido à identificação de doenças transmissíveis pelo sangue.

15 Atualmente, segundo a Coordenação de Sangue e Hemoderivados (COSAH) do Ministério da Saúde, de cada 100 candidatos à doação de sangue no Brasil, cerca de 40 são rejeitados por algum problema clínico ou de qualidade do sangue que os tornaria inaptos para doação. Esse índice é compreensível verificando-se as características do doador.

20 A verdade é que a questão do sangue e sua transfusão não pode ser analisada fora do contexto da situação da saúde da população brasileira e sem o conhecimento da realidade social dos doadores, ou seja, os problemas que afetam a saúde não podem ser entendidos independentemente da realidade social, política e econômica da sociedade.

25 Com a finalidade de assegurar a qualidade do sangue coletado e evitar transmissões de doenças através de transfusões, o Ministério da Saúde estabelece que, após a doação de sangue, sejam realizados exames sorológicos para Hepatite B, Hepatite C, HIV (AIDS), HTLV I/II, Doença de Chagas, Sífilis e teste para ALT (enzima hepática). É importante o esclarecimento aos doadores com primeiro 30 exame alterado sobre qual doença foi detectada, suas formas de contaminação, estados portadores e sobre a confirmação no segundo exame, a fim de que este doador, tomando ciência de sua condição de saúde, evite ou não 35 futuras doações.

Daniela Urrutia *et al.* **Análise do perfil socioeconômico dos doadores de sangue que apresentaram no primeiro exame sorológico resultados positivos ou inconclusivos.** *Revista Perspectivas Médicas*, n.º 10, jan./1999, São Paulo. Internet: <http://www.fmj.br> Acesso em 31/12/2007 (com adaptações).

QUESTÃO 1

Com referência às idéias do texto, assinale a opção INCORRETA.

- (A) O Brasil, além de enfrentar dificuldades em obter um número adequado de doadores, depara-se com a necessidade de descarte de parte do sangue doado, que se apresenta contaminado.
- (B) Apenas recentemente o sistema de Saúde do Brasil tem apresentado dificuldades para o recrutamento de doadores de sangue.
- (C) Em razão da carência de doadores, houve tempos no país em que a doação de sangue era remunerada.
- (D) Para avaliar-se o problema do sangue e da transfusão, há que se considerar a condição de saúde da população.

QUESTÃO 2

Acerca do emprego das palavras no texto, assinale a opção correta.

- (A) "escassez" (linha 3) equivale a **excessivo**.
- (B) "alterado" (linha 33) tem sentido de **deturpado**.
- (C) "recrutamento" (linha 1) tem sentido de **atrair, arrebatar**.
- (D) "inaptos" (linha 18) equivale a **descuidados**.

QUESTÃO 3

A respeito dos aspectos gramaticais do texto, assinale a opção correta.

- (A) Na linha 2, "nosso" e na linha 18, "os" e "Esse" são pronomes pessoais.
- (B) Na linha 1, "dificuldade" tem função adjetiva.
- (C) Os vocábulos "primeiro" (linha 32) e "segundo" (linha 14) são numerais.
- (D) As palavras "recrutamento" (linha 1), "abastecimento" (linha 5) e "esgotamento" (linha 6) são derivadas.

QUESTÃO 4

O vocábulo do texto que segue a mesma regra de acentuação da palavra "saúde" é

- (A) "notícias".
- (B) "países".
- (C) "política".
- (D) "compreensível".

QUESTÃO 5

Quanto à pontuação no texto, julgue os itens abaixo e, em seguida, assinale a opção correta.

- I – A retirada da vírgula logo após "doações" (linha 3) não acarretaria erro gramatical nem prejuízo ao sentido do texto.
- II – No terceiro parágrafo, as vírgulas que separam a oração "segundo a Coordenação de Sangue e Hemoderivados (COSAH) do Ministério da Saúde" podem ser substituídas por travessões, sem incorrer-se em erro gramatical.
- III – A inclusão de vírgula logo após "compreensível" (linha 19) não acarretaria erro gramatical nem prejuízo ao sentido do texto.

Estão certos os itens

- (A) I e II, apenas.
- (B) I e III, apenas.
- (C) II e III, apenas.
- (D) I, II e III.

QUESTÃO 6

Leia o slogan abaixo, referente a uma campanha de doação de sangue.



Com referência ao texto acima, assinale a opção INCORRETA.

- (A) O leitor é motivado a doar sangue (bombeado pelo coração) por um sentimento de solidariedade (levado pelo coração).
- (B) Da leitura do texto, é possível depreender-se dois sentidos para a palavra "coração", um denotativo (órgão central de circulação do sangue) e outro conotativo (solidariedade, boa vontade).
- (C) O emprego da palavra "vida" no texto estabelece relação com o sentido de sangue.
- (D) O vocábulo "circular" no texto tem função adjetiva.

Leia o texto a seguir para responder às questões de 7 a 10.

- 1 Sabia que sobre sua pele, neste momento, estão vivendo milhões e milhões de bactérias? Elas nascem, reproduzem-se e morrem, ou seja, passam a vida inteira em seu corpo, sem, às vezes, nem prejudicá-lo.
- 5 Nojento? Não se preocupe: isso é mais que normal. Temos todos diversos "moradores" no interior e no exterior de nosso corpo, e vários deles são até muito importantes para seu bom funcionamento, como os lactobacilos, que habitam nosso intestino. Eles regulam as funções desse órgão e protegem-no da ação de bactérias nocivas, ao mesmo tempo em que conseguem alimento em uma fartura difícil de encontrar em qualquer outro lugar. Assim, os dois lados saem ganhando, estabelecendo uma relação que os biólogos chamam de simbiose.

Leonardo Cosendey. In: **Ciência Hoje das Crianças**.
Internet: <http://cienciahoje.uol.com.br/1095>. Acesso em 24/11/2007
(com adaptações).

QUESTÃO 7

Em relação à correção gramatical do texto, assinale a opção correta.

- (A) O pronome "sua" (linha 1) refere-se a quem escreve o texto.
- (B) A expressão "neste momento" (linha 1) indica tempo passado.
- (C) O primeiro período do texto traz uma oração exclamativa.
- (D) Na linha 2, o pronome "Elas" refere-se ao termo "bactérias".

QUESTÃO 8

A respeito das idéias e estruturas do texto, assinale a opção INCORRETA.

- (A) O texto trata de um assunto científico, mas em linguagem acessível a qualquer leitor.
- (B) O autor do texto acredita que todos os microrganismos que vivem no corpo humano causam muito mal à saúde.
- (C) Os lactobacilos que habitam o intestino são alguns dos milhões de seres microscópicos que vivem no corpo humano.
- (D) As bactérias que coagulam o leite (lactobacilos) regulam as funções do intestino e o protegem contra outras bactérias que causam dano à saúde.

QUESTÃO 9

No que se refere à correção lingüística do texto, assinale a opção INCORRETA.

- (A) Na linha 3, a retirada das vírgulas que isolam a expressão "ou seja" provocaria erro gramatical.
- (B) O pronome "isso" (linha 5) faz referência ao fato de que pode parecer asqueroso dizer que há milhões de bactérias habitando o nosso corpo.
- (C) Caso a oração "Temos todos diversos 'moradores' no interior e no exterior de nosso corpo" fosse substituída por **Todas as pessoas têm vários 'habitantes' dentro e fora dos seus corpos**, não ocorreria erro gramatical nem alteração de sentido.
- (D) A forma verbal "habitam" (linha 8) está no plural porque se refere a "moradores" (linha 6).

QUESTÃO 10

Considerando as estruturas lingüísticas e as idéias do texto, julgue os itens a seguir como Verdadeiros (V) ou Falsos (F) e, em seguida, assinale a opção correta.

- I – Além de provocar erro gramatical, a retirada de "até" (linha 7) altera o sentido do texto.
- II – A expressão "desse órgão" (linha 9) pode ser substituída por **do intestino** sem alterar o sentido literal do texto.
- III – A acentuação de "biólogos" (linha 13) deve-se à regra que diz que são acentuadas todas as paroxítonas.
- IV – Pelos sentidos do texto, o termo "simbiose" (linha 14) é científico e define a associação entre seres vivos na qual todos são beneficiados.

A seqüência correta é

- (A) V, V, V, F.
- (B) V, F, V, V.
- (C) F, V, F, V.
- (D) F, F, V, F.

QUESTÃO 11

No Sistema Operacional Windows XP, para configurar-se rapidamente o computador acessando-se o item **Configurações** do menu **Iniciar**, podem ser utilizadas as opções:

- (A) Painel de Controle, Conexões de rede e Impressoras e aparelhos de fax.
- (B) Impressoras e aparelhos de fax, Documentos, Conexões de rede e Programas.
- (C) Painel de Controle, Impressoras e aparelhos de fax e Documentos.
- (D) Programas, Impressoras e aparelhos de fax e Conexões de rede.

QUESTÃO 12

O objetivo do Painel de Controle é consolidar todas as funções de comandos, controles e configurações em um só local. Relacione as opções presentes no Painel de Controle, relacionadas na primeira coluna abaixo, com a sua função, relacionada na segunda, e, em seguida, assinale a opção que apresenta a seqüência correta.

- I – Mouse
- II – Opções da internet
- III – Opções regionais e de idioma

- () Opção utilizada para modificar o nível de segurança da sua internet.
- () Opção utilizada para alterar o *layout* dos ponteiros do mouse.
- () Opção utilizada para alterar o modo de visualização de hora, data e unidade monetária, por exemplo.
- () Opção utilizada para configuração dos botões de um mouse, bem como a velocidade do clique duplo.
- () Opção utilizada para configurar a página inicial do seu navegador da internet, bem como o histórico de navegação.

A seqüência correta é

- (A) I, III, II, I, II.
- (B) II, I, II, III, III.
- (C) II, I, III, I, II.
- (D) III, I, III, I, II.

QUESTÃO 13

No programa Microsoft Excel, cada pasta de trabalho consiste em um documento com uma ou mais planilhas. Existem várias maneiras para criar uma nova planilha no documento, entre elas, se a utilização de teclas de atalho. Assinale a opção que apresenta a tecla de atalho utilizada para criar uma nova planilha em um documento do Microsoft Excel que esteja sendo executado.

- (A) SHIFT + F11
- (B) CTRL + O
- (C) SHIFT + F5
- (D) F4

QUESTÃO 14

Assinale a opção que NÃO apresenta uma barra de opções utilizada no Microsoft Word.

- (A) Barra de Dados externos.
- (B) Barra de Revisão.
- (C) Barra de Formulários.
- (D) Barra de Desenho.

QUESTÃO 15

A função *Índices* é uma função do Microsoft Word que monta automaticamente um índice para um documento. Assinale a opção que apresenta o tipo de formatação que possibilita uma montagem automática do índice.

- (A) Parágrafo
- (B) Tabulação
- (C) Estilo
- (D) Tema

QUESTÃO 16

A respeito do Sistema Único de Saúde (SUS), assinale a opção correta.

- (A) Os serviços públicos de saúde integram uma rede regionalizada e hierarquizada, organizada em uma estrutura centralizada de direção única em cada esfera de governo.
- (B) As instituições privadas podem participar de forma complementar do SUS sem a necessidade de estabelecer contrato ou convênio com o governo.
- (C) A assistência social será prestada a quem dela necessitar, desde que o requerente contribua com a seguridade social.
- (D) As ações governamentais na área da assistência social serão realizadas com recursos do orçamento da seguridade social e por recursos obtidos por outras fontes.

QUESTÃO 17

Sobre o financiamento da seguridade social, julgue os itens abaixo como Verdadeiros (V) ou Falsos (F) e, em seguida, assinale a opção correta.

- I – O custeio da seguridade social realiza-se mediante cobrança de taxas.
- II – Somente as pessoas físicas podem ser chamadas para o custeio da seguridade social.
- III – A seguridade social de um município é financiada totalmente por recursos provenientes dos orçamentos dos estados e dos municípios.
- IV – As contribuições para a manutenção da seguridade social fundamentam-se no princípio da solidariedade.

A seqüência correta é

- (A) V, F, V, F.
- (B) F, F, F, V.
- (C) F, V, F, F.
- (D) F, F, F, V.

QUESTÃO 18

A respeito da Resolução RDC n.º 153/2004, julgue os itens abaixo e, em seguida, assinale a opção correta.

- I – Todos os materiais e substâncias que entram diretamente em contato com o sangue ou componentes a serem transfundidos em humanos devem ser estéreis, apirogênicos e descartáveis.
- II – O sigilo das informações prestadas pelo doador antes, durante e depois do processo de doação de sangue deve ser absolutamente preservado.
- III – É obrigatório que seja entregue ao candidato à doação material informativo sobre as condições básicas para a doação e sobre as doenças transmissíveis pelo sangue.
- IV – Os critérios que visam à proteção do doador são idade, frequência e intervalo entre as doações.

A quantidade de itens certos é igual a

- (A) 1.
- (B) 2.
- (C) 3.
- (D) 4.

QUESTÃO 19

Com relação ao SUS, assinale a opção INCORRETA.

- (A) Na modalidade de assistência de atendimento e internação, incluem-se procedimentos médicos, de enfermagem, fisioterapêuticos, psicológicos e de assistência social, procedimentos necessários ao cuidado integral dos pacientes em hospital e não em seu domicílio.
- (B) O atendimento e a internação domiciliares só podem ser realizados por indicação médica, com expressa concordância do paciente e de sua família.
- (C) O dever do Estado de garantir a saúde consiste na formulação e na execução de políticas econômicas e sociais que visem à redução de riscos de doenças, sem excluir o dever próprio das pessoas, da família, das empresas e da sociedade.
- (D) A saúde tem como fatores determinantes e condicionantes a alimentação, a moradia, o saneamento básico, o meio ambiente, o trabalho, a renda, a educação, o transporte e o lazer.

QUESTÃO 20

De acordo com o Regime Jurídico Único dos Servidores Públicos Cíveis do Estado do Pará (RJU) – Lei n.º 5.810/1994 –, julgue os itens abaixo e, em seguida, assinale a opção correta.

- I – Os cargos públicos podem ser providos somente por nomeação e promoção.
- II – A nomeação deverá ser feita em caráter efetivo, quando for exigida a prévia habilitação em concurso público para essa forma de provimento.
- III – Não haverá posse nos casos de promoção e de reintegração.
- IV – O servidor preso em flagrante, pronunciado por crime comum, denunciado por crime administrativo ou condenado por crime inafiançável, não será afastado do exercício do cargo, até sentença final transitada em julgado.
- V – Reintegração é o reingresso do servidor na administração pública, em decorrência de decisão administrativa definitiva ou sentença judicial transitada em julgado, que acarreta ressarcimento, ao servidor, dos prejuízos resultantes do afastamento.

Estão certos apenas os itens

- (A) I, II e IV.
- (B) I, II e III.
- (C) II, III e V.
- (D) III, IV e V.

CONHECIMENTOS ESPECÍFICOS

QUESTÃO 21

Assinale a opção que **NÃO** corresponde a um leucócito polimorfonuclear.

- (A) eosinófilo.
- (B) monócito.
- (C) basófilo.
- (D) neutrófilo.

QUESTÃO 22

Ovos grandes de cor acastanhada, cápsula espessa e membrana mamilonada são característicos do verme

- (A) *Ascaris lumbricoides*.
- (B) *Equinococos granulosis*.
- (C) *Schistosoma mansoni*.
- (D) *Taenia saginata*.

QUESTÃO 23

Assinale a opção que **NÃO** corresponde a uma bactéria Gram positiva.

- (A) *Staphylococcus aureus*.
- (B) *Staphylococcus pyogenes*.
- (C) *Escherichia coli*.
- (D) *Streptococcus pneumoniae*.

QUESTÃO 24

O teste ELISA serve como triagem para infecção pelo HIV no Brasil. Os outros dois testes mais usados no país para sua confirmação são

- (A) imunofluorescência e western blot.
- (B) western blot e radioimunoensaio.
- (C) radioimunoensaio e northern blot.
- (D) northern blot e western blot.

QUESTÃO 25

Assinale a opção que apresenta um organismo unicelular.

- (A) *Aedes aegypti*.
- (B) *Ascaris lumbricoides*.
- (C) *Taenia saginata*.
- (D) *Trichomonas vaginalis*.

QUESTÃO 26

O Ciclo de Krebs, central na respiração celular, ocorre em qual organela dos seres eucariontes?

- (A) cloroplasto.
- (B) mitocôndria.
- (C) membrana celular.
- (D) núcleo celular.

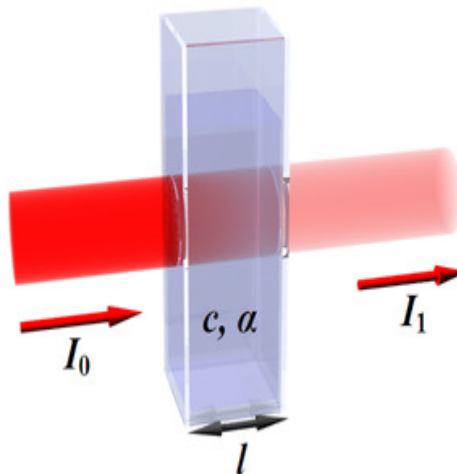
QUESTÃO 27

Em caso de suspeita de gravidez, o hormônio pesquisado é o(a)

- (A) β - HCG.
- (B) bilirrubina.
- (C) tireoglobulina.
- (D) testosterona.

QUESTÃO 28

A figura abaixo representa esquematicamente a Lei de Lambert-Beer. A quantidade de luz que passa através de uma dada substância varia em função da intensidade da luz, da distância que ela percorre no meio em que está diluída a substância, da concentração da substância e da sua composição química.



Assinale a opção que corresponde às substâncias que podem ter sua concentração determinada usando-se esse princípio.

- (A) sódio, potássio e bilirrubina.
- (B) cálcio, ácido úrico urinário e calcitonina.
- (C) cálcio, calcitonina e glucagon.
- (D) cálcio, calcitonina e gastrina.

QUESTÃO 29

O paciente com sangue do tipo O- é chamado de doador universal porque pode doar sangue para o portador de qualquer outro tipo sanguíneo. Isso acontece por que

- (A) os demais tipos sanguíneos não reagem ao antígeno O.
- (B) o antígeno O só pode ser reconhecido pelo organismo receptor quando combinado ao fator RH positivo.
- (C) não existe antígeno O, logo o organismo receptor não monta resposta imune contra os eritrócitos do doador.
- (D) O organismo receptor reconhece o antígeno O, mas a resposta imune é fraca, portanto, não contra-indica a transfusão.

QUESTÃO 30

O teste de falcização é útil para identificação de doenças da

- (A) hemoglobina.
- (B) protrombina.
- (C) plaqueta.
- (D) musculatura esquelética.

QUESTÃO 31

Assinale a opção que corresponde ao número máximo de hemáceas que um exame de urina pode apresentar para não ser considerado patológico.

- (A) 2.
- (B) 4.
- (C) 6.
- (D) 10.

QUESTÃO 32

Fezes amareladas, flutuantes e de odor intenso são fortemente sugestivas de alto teor de

- (A) proteínas.
- (B) carboidratos.
- (C) fibras insolúveis.
- (D) lipídeos.

QUESTÃO 33

Uma substância que, misturada em água, perde ao menos um íon hidrogênio é chamada de

- (A) ácido.
- (B) base.
- (C) neutra.
- (D) instável.

QUESTÃO 34

O protozoário flagelado que provoca uma doença sexualmente transmissível é

- (A) *Giardia lamblia*.
- (B) *Trichomonas vaginalis*.
- (C) *Toxoplasma gondii*.
- (D) *Chlamidia trachomatis*.

QUESTÃO 35

O principal corante usado em hematologia é do tipo

- (A) romanowsky.
- (B) hematoxilina.
- (C) vermelho congo.
- (D) azul de metileno, apenas.

QUESTÃO 36

Os cilindros são um importante dado na análise do exame qualitativo de urina, também chamado exame sumário de urina, urinálise, exame de análise de sedimentos urinários ou urina I.

A presença de cilindro transparente e com inclusão de gotas lipídicas indica

- (A) hipercolesterolemia.
- (B) dieta rica em gordura pouco tempo antes do exame.
- (C) síndrome nefrótica.
- (D) infecções do trato urinário.

QUESTÃO 37

São enzimas cardíacas:

- (A) troponina I, amilase e lípase.
- (B) troponina I, desidrogenase láctica e lípase.
- (C) troponina I, estradiol e diidrotestosterona.
- (D) troponina I, troponina T e desidrogenase láctica.

QUESTÃO 38

A célula responsável por transportar oxigênio no organismo humano é o(a)

- (A) monócito.
- (B) eosinófilo.
- (C) neutrófilo.
- (D) hemácea.

QUESTÃO 39

Malária, dengue e febre amarela são doenças infecto-contagiosas muito prevalentes na região Norte do Brasil. Apesar de as três serem transmitidas pela picada de artrópodes, a primeira guarda a particularidade de ser causada por um(a)

- (A) protozoário.
- (B) fungo.
- (C) helminto.
- (D) bactéria.

QUESTÃO 40

Para realizar a cultura de fezes com o objetivo de pesquisar larvas de helmintos, podem ser usados os métodos

- (A) de Loos, Brumpt e Harada & Mori.
- (B) de LIT, Meio NNN e de Formol-éter.
- (C) de Willis, de Lutz e de Kato & Katz.
- (D) Meio NNN, de Lutz e de Kato & Katz.