



**MINISTÉRIO PÚBLICO
ESTADO DO RIO GRANDE DO SUL**

**CONCURSO PARA O CARGO DE
MÉDICO CLÍNICO-GERAL**

28 de setembro de 2014

NOME DO CANDIDATO	ASSINATURA

- Este caderno contém 60 questões objetivas. Verifique se ele está completo e se não apresenta problemas de impressão. Se for o caso, solicite ao fiscal de sala a substituição deste caderno.
- Preencha **agora** os campos destacados acima. No primeiro, escreva seu nome com letra legível; no segundo, aponha sua assinatura.
- Confira a correção de seus dados pessoais constantes na folha de respostas; em caso de erro, consulte um fiscal de sala.
- Preencha as elipses da folha de respostas com caneta esferográfica de tinta preta ou azul, sem rasurar.
- Não deixe nenhuma questão sem resposta.
- Não utilize qualquer espécie de material para consulta.
- Abstenha-se de fazer perguntas relacionadas ao conteúdo das questões.
- O candidato **NÃO PODERÁ LEVAR ESTE CADERNO DE QUESTÕES**; o caderno será disponibilizado para consulta no site www.mprs.mp.br/concursos.
- Não deixe de assinar a folha de respostas e a lista de presenças.
- Para resolver as 60 questões objetivas deste caderno, você disporá, **no máximo**, de 4 horas.

A partir do dia 02 de outubro de 2014, o gabarito das 60 questões objetivas será publicado no Diário Eletrônico do Ministério Público do Estado do Rio Grande do Sul, e também estará disponível para consulta no site www.mprs.mp.br/concursos.

CONHECIMENTOS ESPECÍFICOS

1. Homem, 41 anos, fumante dos 15 aos 20 anos, 5 cigarros/dia, apresenta dispneia para subir escadas. Sem outras queixas respiratórias. Exame físico sem alterações. As duas espirometrias realizadas mostram VEF_1 de 1.380 mL (61% do previsto) e relação $VEF_1/CVF < 70\%$. O radiograma de tórax evidencia enfisema pulmonar com predomínio em bases pulmonares.

Considere:

VEF_1 : volume expiratório forçado em um segundo

CVF: capacidade vital forçada

CO: monóxido de carbono

Nesse caso, a conduta recomendada a ser adotada pelo médico para definir o diagnóstico deve ser

- (A) solicitar gasometria arterial e venosa.
- (B) avaliar concentração de CO no ar exalado.
- (C) avaliar níveis sorológicos de alfa-1-antitripsina.
- (D) solicitar ecocardiograma de esforço.
- (E) solicitar estudo angiotomográfico computadorizado de tórax.

2. Homem, 67 anos, iniciou, no segundo dia pós-operatório de artroplastia de quadril, com tosse seca, dispneia de início súbito e dor ventilatório dependente em hemitorax esquerdo. Ao exame, apresentava-se taquipneico, ansioso, PA 130/85mmHg, FR 28mpm, Tax 37.4°C, FC 115bpm, ritmo regular, 2 tempos, sem sopros com hiperfonese de segunda bulha em foco pulmonar, ausculta pulmonar normal.

Nesse caso, a conduta imediata a ser adotada pelo médico para definir o diagnóstico é

- (A) realizar angiotomograma computadorizado de tórax e administrar heparina de baixo peso molecular.
- (B) realizar estudo cintilográfico ventilatório de pulmões e iniciar heparina associada à varfarina.
- (C) nebulizar com solução fisiológica hipertônica, coletar escarro para exame e iniciar antibióticos.
- (D) solicitar radiograma de tórax e prescrever enalapril.
- (E) solicitar ecocardiograma transesofágico e prescrever furosemida.

3. Considere as seguintes afirmações sobre o tratamento da exacerbação da doença pulmonar obstrutiva crônica.

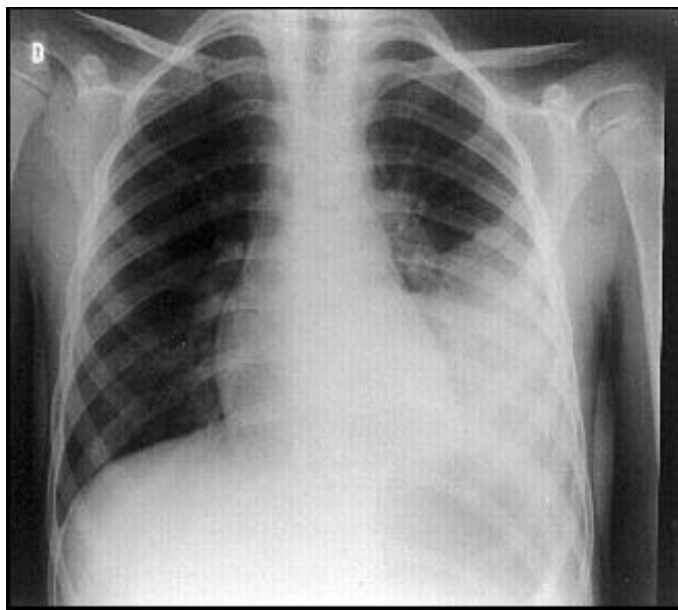
- I. A recuperação dos fluxos aéreos é acelerada com o uso de corticoides orais.
- II. Se houver suspeita de infecção concomitante, está indicado uso de antibiótico, mesmo sem a identificação de agente causador.
- III. Após a fase aguda, está indicado o uso continuado de corticoides inalatórios para prevenção da supressão adrenal.

Quais estão corretas?

- (A) Apenas I.
- (B) Apenas II.
- (C) Apenas III.
- (D) Apenas I e II.
- (E) I, II e III.

Instrução: As questões 4 e 5 estão relacionadas ao caso clínico a seguir.

Homem, 24 anos, apresenta tosse, expectoração purulenta, dor torácica ventilatório-dependente à esquerda, febre (39,6°C) e calafrios. O radiograma de tórax é mostrado abaixo.



4. Em relação aos achados esperados no exame físico do hemitórax esquerdo do paciente, considere as seguintes evidências.

- 1. aumento da expansibilidade à inspeção
- 2. aumento do frêmito tóraco-vocal à palpação
- 3. estertores crepitantes à ausculta

Quais estão corretas?

- (A) Apenas 1.
- (B) Apenas 2.
- (C) Apenas 3.
- (D) Apenas 2 e 3.
- (E) 1, 2 e 3.

- 5.** Em relação aos achados do radiograma do hemitórax esquerdo (no lobo inferior), é correto afirmar que se trata de
- (A) infiltrado intersticial.
 (B) atelectasia segmentar.
 (C) extenso derrame pleural.
 (D) aumento de área cardíaca.
 (E) consolidação alvéolo ductal.
- 6.** Homem, 40 anos, hígido previamente, inicia com cefaleia súbita e muito intensa durante jogo de futebol. Ao exame neurológico, apresenta Glasgow 14, e no olho esquerdo há diminuição dos movimentos, midríase e ptose palpebral. Outro sinal neurológico esperado neste paciente denomina-se
- (A) Babinski.
 (B) Lasègue.
 (C) Romberg.
 (D) Rinne.
 (E) Brudzinski.
- 7.** Mulher, 63 anos, diabética, obesa, há oito meses sente diminuição de sensibilidade e de força nos pés, sendo que à noite necessita destapá-los porque tem a sensação de queimadura. O exame neurológico evidencia déficit bilateral de sensibilidade em bota.
- Nesse caso, é correto afirmar que o diagnóstico mais provável é
- (A) radiculite.
 (B) polineurite.
 (C) mielite transversa.
 (D) mielopatia carencial.
 (E) mononeurite múltipla.
- 8.** Homem, 70 anos, apresenta paralisia facial em hemiface inferior esquerda. A causa mais provável desse achado neurológico é denominada
- (A) paralisia facial periférica.
 (B) acidente vascular encefálico (AVE) no hemisfério cerebral esquerdo.
 (C) AVE no hemisfério cerebral direito.
 (D) hemorragia cerebelar.
 (E) nevralgia do trigêmeo.
- 9.** A medicação que pode acarretar rápida perda de função renal nos pacientes com hipertensão renovascular é denominada
- (A) furosemida.
 (B) propranolol.
 (C) anlodipina.
 (D) metildopa.
 (E) captopril.

- 10.** Mulher, 36 anos, tem hipertensão arterial sistêmica refratária e tomografia de abdômen com nódulo em suprarenal direita.

Nesse caso, a alteração esperada nos exames laboratoriais denomina-se

- (A) hiperpotassemia.
 (B) hipopotassemia.
 (C) hiperclorêmia.
 (D) hipernatremia.
 (E) hiponatremia.

- 11.** Considere as seguintes alterações laboratoriais encontradas em três tipos de anemia.

1. Anemia perniciosa: reticulócitos diminuídos e volume corpuscular médio elevado.
2. Anemia ferropriva: ferro sérico baixo, capacidade ferro péxica aumentada e saturação da transferrina diminuída.
3. Anemia hemolítica: reticulócitos aumentados, bilirrubina direta aumentada e teste de Coombs direto positivo.

Quais estão corretas?

- (A) Apenas 1.
 (B) Apenas 2.
 (C) Apenas 1 e 2.
 (D) Apenas 2 e 3.
 (E) 1, 2 e 3.

- 12.** Homem, 19 anos, com aumento do volume cervical anterior nos últimos 45 dias. Ao exame, palpa-se nódulo com cerca de 2 cm de diâmetro, localizado em lobo inferior direito da tireoide, pouco móvel à deglutição, de consistência endurecida e indolor.

Em relação a este caso, considere as seguintes afirmações.

- I. Se as provas funcionais indicarem hipertireoidismo, o médico deve solicitar cintilografia para verificar se é nódulo quente.
- II. A idade de apresentação e o sexo masculino indicam menor possibilidade de malignidade.
- III. Se o diagnosticado for de carcinoma papilífero sem evidência de metástase, a opção terapêutica indicada é tireoidectomia total.

Quais estão corretas?

- (A) Apenas I.
 (B) Apenas II.
 (C) Apenas III.
 (D) Apenas I e III.
 (E) I, II e III.

13. Mulher, 55 anos, apresenta cansaço, sonolência, mialgias, frio mesmo em dias quentes, ganho de peso e constipação. Ao exame, apresenta fácies infiltrada, especialmente em região orbicular, voz rouca, pele seca e descamativa.

Diante desse quadro clínico, esta paciente pode apresentar outras alterações, **EXCETO**

- (A) diminuição da resistência vascular periférica.
- (B) diminuição dos reflexos profundos.
- (C) diminuição da sudorese.
- (D) palidez cutânea.
- (E) madarose.

14. Mulher, 20 anos, com diabetes melito tipo 1 há oito anos, há dois dias com disúria, polaciúria, poliúria, polidipsia, vômitos e dor em hipogastro.

Exame físico: PA 95/60mmHg, FC 108bpm, FR 26mpm, hálito cetônico e dor a palpação abdominal e suprapúbica.

Exames laboratoriais: creatinina=1,6mg/dL, sódio=134mEq/L, potássio=4,4mEq/L, glicose=654mg/dL, pH=7,02 e bicarbonato=6mEq/L.

Considere os seguintes procedimentos para o manejo do caso dessa paciente.

- I. Iniciar simultaneamente, por via endovenosa com hidratação salina, cloreto de potássio e insulina.
- II. Corrigida a glicemia, trocar hidratação salina por solução glicosada 5%.
- III. Trocar a insulina em infusão por regular subcutânea quando a acidose estiver corrigida.

Quais procedimentos estão corretos?

- (A) Apenas I.
- (B) Apenas II.
- (C) Apenas I e II.
- (D) Apenas II e III.
- (E) I, II e III.

15. Assinale a alternativa que apresenta uma caracterização correta dos aspectos clássicos encontrados no cancro da sífilis primária.

- (A) Úlcera rasa com base limpa, levemente dolorosa à palpação, sem exsudato e com eritema na glândula.
- (B) Úlcera profunda com exsudato, indolor à palpação e com eritema na glândula.
- (C) Pápula dolorosa à palpação associada a gânglio inguinal supurativo.
- (D) Úlceras rasas, bastante dolorosas e com base purulenta.
- (E) Úlceras profundas muito dolorosas, de base mole e de borda irregular.

16. Homem, 56 anos, com cirrose pelo vírus da hepatite C, procura atendimento por apresentar ascite. Ao exame, está icterico, dispneico, orientado, desnutrido, ascite volumosa e edema de membros inferiores com cacifo de 4+/4. Ausculta pulmonar com diminuição murmúrio vesicular nas bases.

Exames laboratoriais: potássio=4,0mEq/L, sódio=131mEq/L, creatinina=0,8mg/dL, albumina=2,8g/dL, hemoglobina=9,0g/dL.

Em relação ao líquido de ascite deste paciente é correto afirmar que

- (A) este líquido é decorrente da hipotensão sinusoidal e hiponatremia.
- (B) a contagem de polimorfonucleares superior a 250/mm³ estabelece peritonite bacteriana espontânea.
- (C) a presença de edema em membros inferiores decorre de pericardite aguda pelo vírus C.
- (D) a dosagem da albumina do líquido maior que 1,1 g/dL é indicativa de hipertensão portal.
- (E) a punção terapêutica de alívio está indicada somente quando houver peritonite espontânea.

17. Homem, 23 anos, obeso, consulta por queimação retroesternal há três anos, com irradiação para a orofaringe, cinco vezes por semana, e que piora com refeições gordurosas. Foi submetido à esofagogastroduodenoscopia, que não evidenciou alterações.

Frente a esse caso clínico, considere as seguintes ações.

- I. Valorizar os dados clínicos que sugerem o diagnóstico de doença do refluxo gastroesofágico e orientar o uso de inibidor de bomba de prótons.
- II. Indicar cineangiocoronariografia para afastar a possibilidade de doença coronariana obstrutiva em virtude da obesidade.
- III. Orientar a pesquisa e tratamento da *Helicobacter pylori*, que é o elemento diagnóstico e terapêutico mais relevante nesta situação.

Quais estão corretas?

- (A) Apenas I.
- (B) Apenas II.
- (C) Apenas III.
- (D) Apenas II e III.
- (E) I, II e III.

18. Considere as seguintes afirmações em relação à fisiopatogenia da dor na pancreatite crônica.

- I.** A coledocolitíase representa a situação clínica mais frequente.
- II.** A inflamação, como decorrência da produção de citocinas pró-inflamatórias, ocasiona destruição de ductos e ácinos.
- III.** A estenose de ductos e/ou tampões proteicos obstruindo o fluxo de suco pancreático ocasiona hipertensão ductal e tecidual.

Quais estão corretas?

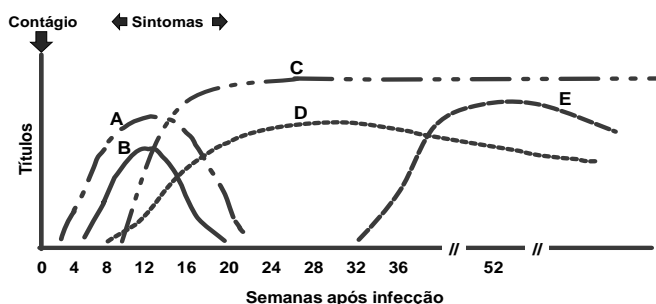
- (A) Apenas I.
- (B) Apenas II.
- (C) Apenas I e III.
- (D) Apenas II e III.
- (E) I, II e III.

19. Homem, 27 anos, com dor abdominal há 72 horas, 8 a 11 evacuações aquosas por dia, em grandes volumes. Relata ter ingerido antibiótico para amigdalite por cinco dias antes do início do quadro. PA 120/70mmHg, FC 92bpm, TAx 38,1°C. Abdômen levemente distendido, ruídos hidroaéreos hiperativos, dor abdominal difusa sem defesa à palpação. Frente ao provável diagnóstico clínico, qual dos seguintes fármacos deverá ser prescrito?

- (A) Infliximab I.V.
- (B) Hidrocortisona I.V.
- (C) Metronidazol V.O.
- (D) Clindamicina V.O.
- (E) Azatioprina V.O.

20. Homem, 20 anos, usuário de cocaína, apresenta quadro clínico-laboratorial de hepatite B aguda com boa evolução. Os traçados do gráfico abaixo representam a cinética dos marcadores imunológicos sorológicos do vírus da hepatite B desde o momento do contágio.

MARCADORES DA HEPATITE B - BOA EVOLUÇÃO



Com base nos traçados do gráfico, é correto afirmar que a LETRA que representa a proteção permanente adquirida (imunidade) após a infecção é a

- (A) A.
- (B) B.
- (C) C.
- (D) D.
- (E) E.

21. Homem, 72 anos, apresentou episódio de síncope após esforço. Ausculta revelou sopro sistólico ejetivo em 2º espaço intercostal direito, 4+/6+ acompanhado de frêmito com irradiação para o pescoço. O eletrocardiograma mostrou ritmo sinusal com sinais de crescimento ventricular esquerdo.

Qual é o exame complementar a ser solicitado para confirmação da hipótese diagnóstica?

- (A) Tilt teste.
- (B) Radiograma de tórax.
- (C) Cintilografia miocárdica.
- (D) Ecocardiograma transtorácico.
- (E) Eletrocardiograma de esforço.

22. Homem, 87 anos, chega à emergência por hipertensão endocraniana secundária a lesões metastáticas de neoplasia pulmonar avançada. Apresenta melhora parcial com uso de dexametasona. Entretanto, ao piorar novamente o quadro clínico, com importante diminuição do sensório e dispneia, seu médico institui cuidados paliativos e discute com a família a conduta a ser seguida. Uma médica amiga da família exige transferência imediata para Unidade de Tratamento Intensivo (UTI) para que o paciente tenha suporte ventilatório, se necessário.

Com relação a essa situação clínica, considere as seguintes afirmações.

- I.** A indicação de tratamento paliativo na UTI caracteriza eutanásia ativa.
- II.** Na situação irreversível e terminal do caso, é eticamente justificável evitar a realização de novos procedimentos diagnósticos.
- III.** A decisão de encaminhá-lo para a UTI, atendendo a solicitação da médica, representa o respeito ao princípio ético da justiça.

Quais estão corretas?

- (A) Apenas I.
- (B) Apenas II.
- (C) Apenas I e III.
- (D) Apenas II e III.
- (E) I, II e III.

23. Considere as seguintes afirmações em relação aos marcadores sorológicos das hepatites virais.

- I.** A presença do anticorpo da hepatite A (anti-HVA) na fração IgM diagnóstica hepatite A aguda.
- II.** A presença do antígeno "e" da hepatite B (HBeAg) representa replicação do vírus da hepatite B.
- III.** A presença do anticorpo da hepatite C (anti-HCV) confere imunidade contra o vírus da hepatite C.

Quais estão corretas?

- (A) Apenas I.
- (B) Apenas II.
- (C) Apenas III.
- (D) Apenas I e II.
- (E) I, II e III.

24. No bloco superior, a seguir, estão listados cinco achados clínicos; no inferior, nomes de doenças que correspondem a cada um desses cinco achados. Associe o bloco superior ao inferior.

- 1. Nódulos endurecidos e dolorosos em interfalangeanas distais
- 2. Desvio ulnar dos dedos das mãos
- 3. Heliotropo
- 4. Xerofthalmia
- 5. Teste de Phalen positivo

- () Síndrome de Sjögren
- () Artrite reumatoide
- () Síndrome do túnel do carpo
- () Osteoartrite
- () Dermatomiosite

A sequência correta de preenchimento dos parênteses, de cima para baixo, é

- (A) 1 – 3 – 2 – 5 – 4.
- (B) 4 – 2 – 5 – 1 – 3.
- (C) 2 – 1 – 5 – 4 – 3.
- (D) 4 – 3 – 2 – 1 – 5.
- (E) 5 – 2 – 3 – 4 – 1.

25. Mulher, 32 anos, apresenta eritema malar e lesões pouco dolorosas na mucosa oral. Assinale a alternativa que apresenta corretamente o conjunto de alterações clínicas que confirmaria o diagnóstico de lúpus eritematoso sistêmico.

- (A) Febre e psicose.
- (B) Febre e derrame pleural.
- (C) Fotossensibilidade e poliartrite.
- (D) Fenômeno de Raynaud e poliartrite.
- (E) Fenômeno de Raynaud e fotossensibilidade.

26. Considere as seguintes afirmações em relação ao teste do FAN (fator antinuclear).

- I.** O resultado deve ser interpretado considerando seu título e padrão de imunofluorescência.
- II.** O teste tem alta sensibilidade e baixa especificidade para o diagnóstico de lúpus eritematoso sistêmico.
- III.** O FAN está presente em várias doenças autoimunes e também em indivíduos saudáveis.

Quais estão corretas?

- (A) Apenas I.
- (B) Apenas II.
- (C) Apenas I e III.
- (D) Apenas II e III.
- (E) I, II e III.

Instrução: As questões **27** e **28** se referem ao caso clínico apresentado a seguir.

Homem, 46 anos, consulta por dor de início súbito em joelho direito. Ao exame físico tem dor intensa que dificulta a deambulação. Refere que já teve dois episódios semelhantes no último ano, no tornozelo esquerdo e no hálux direito, que melhoraram espontaneamente em três ou quatro dias.

27. Qual é a hipótese diagnóstica mais provável para o caso clínico descrito?

- (A) Gota.
- (B) Artrite psoriática.
- (C) Síndrome de Reiter.
- (D) Artrite séptica gonocócica.
- (E) Artrite séptica por estafilococo.

28. Qual é o fármaco que **NÃO** pode ser administrado na fase aguda desta situação clínica?

- (A) Alopurinol.
- (B) Colchicina.
- (C) Corticoesteroides.
- (D) Anti-inflamatórios COX 1.
- (E) Anti-inflamatórios COX 2.

29. Os pacientes com síndrome mielodisplásica têm risco aumentado de evoluir para

- (A) leucemia mieloide crônica.
- (B) leucemia mieloide aguda.
- (C) linfoma não Hodgkin.
- (D) linfoma de Hodgkin.
- (E) plasmocitoma.

30. Considere as seguintes afirmações sobre fármacos anti-hipertensivos.

- I. O uso de metildopa é contraindicado na gestação.
- II. As crises de angioedema são reconhecidamente um efeito adverso do enalapril.
- III. A losartana tem efeito uricosúrico.

Quais estão corretas?

- (A) Apenas I.
- (B) Apenas II.
- (C) Apenas III.
- (D) Apenas II e III.
- (E) I, II e III.

LÍNGUA PORTUGUESA

Instrução: As questões 31 a 43 estão relacionadas ao texto abaixo.

01. O que é, de fato, a vida? O que é que caracteriza um ser vivo e o diferencia da matéria inanimada? Para os
02. biólogos, a vida é caracterizada por alguns fatores: metabolismo, homeostase, capacidade de crescer e
03. responder a estímulos, capacidade de se reproduzir e, finalmente, capacidade de se adaptar ao meio em que
04. está inserida, por meio da seleção natural. Podemos dizer que a vida é a transformação constante de uma
05. estrutura básica e estável.
06. Há muito se discute se _____ línguas naturais pode ser conferido o título de "vivas". De um lado, temos
07. os que defendem as semelhanças entre elas e os seres vivos, e, de outro, temos aqueles que afirmam serem as
08. línguas apenas mais um fenômeno social. Apesar de a semelhança entre línguas e entidades vivas parecer
09. evidente, é necessária uma breve comparação entre essas duas existências.
10. O metabolismo pode ser definido como o conjunto de reações químicas que ocorre nos organismos vivos
11. para sustentar sua vida; a homeostase é a propriedade que mantém um sistema regulado e estável
12. internamente; o crescimento é a capacidade de se desenvolver e de se transformar em algo maior e/ou mais
13. complexo; a resposta a estímulos é a capacidade de responder a alterações no ambiente externo ou interno, e
14. a capacidade de reprodução é a possibilidade de gerar descendentes; por fim, a adaptação é o processo por
15. meio do qual, com o correr do tempo, a vida se torna mais bem "configurada" ao ambiente em que está
16. inserida, aumentando assim as chances de sobrevivência.
17. As línguas naturais têm, se não todas, pelo menos a maioria das características que atribuímos _____
18. vida. Notaremos que o metabolismo das línguas se constitui na língua falada. Esta é a realização da língua, isto
19. é, sem ela não existe nada que seja observável ou passível de estudo no campo da linguística. Sem a fala não
20. há uma língua de fato, não há "vida" na língua: apenas um sistema estático, "inorgânico".
21. A homeostase da língua se caracteriza pela estrutura linguística subjacente: sua gramática. Não é possível
22. conceber a existência de uma língua agramatical. Sentenças ditas agramaticais, ou seja, que não estejam de
23. acordo com a gramática da língua por fugirem do "equilíbrio linguístico" que garante a ordem do sistema, não
24. encontram sustentação e simplesmente desaparecem, sem sequer terem sido pronunciadas. Que as línguas
25. crescem, ou seja, que se tornam maiores e mais complexas com o passar do tempo, é inquestionável. Basta
26. que observemos a quantidade de neologismos surgidos quase diariamente em qualquer língua existente.
27. No que se refere _____ resposta a estímulos, talvez a língua seja o melhor exemplo para estudo, uma
28. vez que mudamos nossa forma de expressão a todo o momento: conforme os estímulos são alterados
29. (mudanças de situação, interlocutores, o tom de um texto, etc.), a língua também se altera, tendo uma espécie
30. de sensibilidade, própria de seres vivos. Outro ponto inquestionável é a capacidade de reprodução das línguas
31. naturais. O português é uma das muitas línguas-filhas do latim, bem como o italiano, o francês, o espanhol, o
32. romeno, o catalão e tantas outras línguas.
33. Associada à capacidade de reprodução, encontramos a capacidade de adaptação das línguas naturais.
34. Uma vez separadas do ramo principal e isoladas geograficamente de sua língua-mãe, as variantes linguísticas
35. se tornarão maiores e mais maduras até constituírem línguas próprias e distintas, como ocorreu com o
36. português e o francês após a queda do Império Romano e o conseqüente enfraquecimento do latim.
37. Pois bem, Darwin descobriu um mecanismo natural que preserva as características úteis _____
38. sobrevivência de um indivíduo e descarta as prejudiciais. Esse mecanismo – a seleção natural – é tão poderoso
39. e universal que pode ser aplicado a praticamente qualquer sistema complexo. A língua de Darwin é afiada e
40. poderosa, já que descreve o funcionamento da Natureza com precisão espantosa.

Adaptado de: MANES, P.; FIGUEIREDO, M. F. A seleção natural aplicada às línguas naturais. **Disponível em:**
<http://www2.uol.com.br/sciam/artigos/a_lingua_de_darwin.html>. **Acesso em:** 30 de julho de 2014.

31. Assinale a alternativa que preenche corretamente as lacunas das linhas 06, 17, 27 e 37, nesta ordem.

- (A) às – à – à – a
 (B) às – a – à – à
 (C) às – à – à – à
 (D) as – a – à – a
 (E) as – à – a – à

32. Considere as seguintes afirmações.

- I. Mesmo que alguma semelhança entre línguas naturais e entidades vivas possa ser estabelecida, Darwin seria contrário à comparação entre “língua” e “vida”.
- II. Assim como acontece com os seres vivos, a regulação pela qual a “língua” mantém constante o seu equilíbrio se manifesta de forma subjacente.
- III. As línguas naturais apresentam funcionamento análogo ao das espécies do mundo biológico.

Quais estão corretas de acordo com o texto?

- (A) Apenas I.
 (B) Apenas II.
 (C) Apenas III.
 (D) Apenas II e III.
 (E) I, II e III.

33. Considere as seguintes afirmações sobre a estrutura de palavras do texto.

- I. A palavra **metabolismo** (l. 02) contém sufixo que transforma verbos em substantivos.
- II. A palavra **capacidade** (l. 03) contém sufixo que transforma adjetivos em substantivos.
- III. A palavra **crescimento** (l. 12) contém sufixo que transforma verbos em substantivos.

Quais estão corretas?

- (A) Apenas I.
 (B) Apenas II.
 (C) Apenas III.
 (D) Apenas II e III.
 (E) I, II e III.

34. Assinale com **V** (verdadeiro) ou **F** (falso) as afirmações abaixo, referentes ao emprego da palavra **se** no texto.

- () No segmento **se reproduzir** (l. 03), **se** faz parte de um verbo pronominal.
- () No segmento **se discute** (l. 06), **se** exerce a função de índice de indeterminação do sujeito.

- () No segmento **se constitui** (l. 18), **se** exerce a função de partícula apassivadora.
- () No segmento **se tornarão** (l. 35), **se** introduz uma oração subordinada adverbial condicional.

A sequência correta de preenchimento dos parênteses, de cima para baixo, é

- (A) F – F – F – V.
 (B) V – V – F – F.
 (C) F – F – V – V.
 (D) V – F – V – F.
 (E) V – V – F – V.

35. Assinale com **V** (verdadeiro) ou **F** (falso) as seguintes afirmações sobre propostas de substituição de advérbios no texto.

- () O advérbio **finalmente** (l. 03) poderia ser substituído por **por último**, sem mudança significativa no sentido da frase.
- () O advérbio **internamente** (l. 12) poderia ser substituído por **em seu íntimo**, sem mudança significativa no sentido da frase.
- () O advérbio **simplesmente** (l. 24) poderia ser substituído por **com simplicidade**, sem mudança significativa no sentido da frase.
- () O advérbio **diariamente** (l. 26) poderia ser substituído por **todos os dias**, sem mudança significativa no sentido da frase.

A sequência correta de preenchimento dos parênteses, de cima para baixo, é

- (A) F – V – F – V.
 (B) F – F – F – V.
 (C) F – V – V – F.
 (D) V – F – V – F.
 (E) V – F – V – V.

36. Considere as seguintes propostas de modificação de segmentos do texto, desconsiderando questões de emprego de letra maiúscula.

1. Inserir o pronome **ela** imediatamente antes de **está inserida** (l. 04).
2. Inserir o pronome **sua** imediatamente antes de **sobrevivência** (l. 16).
3. Inserir a palavra **já** imediatamente antes de **Basta** (l. 25).

Quais propostas mantêm a correção e o sentido do texto?

- (A) Apenas 1.
 (B) Apenas 2.
 (C) Apenas 3.
 (D) Apenas 1 e 3.
 (E) 1, 2 e 3.

37. Considere o enunciado abaixo e as três propostas para completá-lo.

Sem prejuízo do significado e da correção da oração, é possível substituir **Apesar de** (l. 08) por

1. Embora.
2. Sem que.
3. Conquanto.

Quais propostas mantêm a correção e o sentido da oração?

- (A) Apenas 1.
- (B) Apenas 2.
- (C) Apenas 3.
- (D) Apenas 1 e 3.
- (E) 1, 2 e 3.

38. O verbo **ocorrer** tem o mesmo sentido na linha 10 do texto e na frase

- (A) O hospital responsabilizou-se por tudo o que ocorreu naquele dia fatídico.
- (B) Durante o atendimento, ocorreu-lhe uma ideia inusitada.
- (C) Os pacientes ocorreram ao saguão para ver a novidade.
- (D) O médico ocorreu com presteza ao enfermo.
- (E) Não ocorria ao médico outro diagnóstico naquele caso.

39. Assinale com **V** (verdadeiro) ou **F** (falso) as afirmações abaixo, relativas ao uso de sinais de pontuação no texto.

- () O ponto-e-vírgula da linha 11 poderia ser substituído por ponto final, iniciando-se o período seguinte com letra maiúscula, sem prejuízo do significado e da correção da oração.
- () Os dois-pontos da linha 20 poderiam ser substituídos por ponto final, iniciando-se o período seguinte com letra maiúscula, sem prejuízo do significado e da correção da oração.
- () As vírgulas colocadas antes e depois da sequência **ou seja** (l. 25) poderiam ser suprimidas, sem prejuízo do significado e da correção da oração.
- () Os travessões colocados antes e depois da sequência **a seleção natural** (l. 38) poderiam ser substituídos por vírgulas, sem prejuízo do significado e da correção da oração.

A sequência correta de preenchimento dos parênteses, de cima para baixo, é

- (A) V – V – F – F.
- (B) F – V – F – V.
- (C) V – F – F – V.
- (D) F – F – V – F.
- (E) F – V – V – V.

40. Leia os trechos listados abaixo, extraídos do texto.

Trecho 1	[...] o crescimento é a capacidade de se desenvolver e de se transformar em algo maior e/ou mais complexo (l. 12-13)
Trecho 2	A homeostase da língua se caracteriza pela estrutura linguística subjacente: sua gramática. (l. 21)
Trecho 3	Que as línguas crescem, ou seja, que se tornam maiores e mais complexas com o passar do tempo, é inquestionável. (l. 24-25)

Assinale com **V** (verdadeiro) ou **F** (falso) as seguintes afirmações sobre esses trechos.

- () O primeiro trecho apresenta oração subordinada substantiva completiva nominal.
- () Os dois-pontos do segundo trecho assinalam a introdução de um aposto.
- () No terceiro trecho identifica-se um predicado cujo núcleo é de natureza nominal.
- () Os três trechos são formados por duas ou mais orações.

A sequência correta de preenchimento dos parênteses, de cima para baixo, é

- (A) F – V – F – V.
- (B) F – F – F – V.
- (C) F – V – V – F.
- (D) V – V – V – F.
- (E) V – F – V – F.

41. Assinale a alternativa em que se sugerem sinônimos adequados para as palavras **conceber** (l. 22) e **alterados** (l. 28), respectivamente.

- (A) compreender – falsificados
- (B) delinear – modificados
- (C) idealizar – modificados
- (D) idealizar – falsificados
- (E) delinear – adulterados

42. Assinale a alternativa que apresenta expressões contextualmente equivalentes aos elementos coesivos **sequer** (l. 24) e **uma vez que** (l. 27-28), nesta ordem.

- (A) ao menos – por isso
- (B) pelo menos – dado que
- (C) até – dado que
- (D) pelo menos – por isso
- (E) ao menos – no caso de

43. Assinale a alternativa que completa corretamente as lacunas dos enunciados abaixo, na ordem em que aparecem.

1. Na linha 22, a forma verbal **estejam** está no modo _____.
2. Na linha 23, a forma verbal **garante** está no modo _____.
3. Na linha 26, a forma verbal **observemos** está no modo _____.

- (A) subjuntivo – indicativo – subjuntivo
 (B) subjuntivo – subjuntivo – subjuntivo
 (C) indicativo – subjuntivo – subjuntivo
 (D) subjuntivo – indicativo – indicativo
 (E) indicativo – indicativo – indicativo

Instrução: As questões **44** e **45** estão relacionadas à redação oficial.

44. Na redação de documentos oficiais, é comum o uso de palavras parônimas: aquelas que se diferenciam ligeiramente na grafia e na pronúncia. Com base nessa informação, assinale a alternativa que preenche corretamente as lacunas tracejadas dos enunciados abaixo.

1. A operação pela qual se obtém o conjunto formado pelos elementos comuns a dois outros conjuntos denomina-se _____.
2. É inadmissível que os profissionais da saúde _____ os pacientes por classe social.
3. Na prática da medicina, se as normas forem _____, as devidas penas terão de ser aplicadas.
4. Naquela situação, o candidato ao cargo de Médico portou-se com _____ e habilidade.

- (A) interseção – discriminem – infringidas – descrição
 (B) intercessão – descrimem – infligidas – descrição
 (C) interseção – discriminem – infligidas – descrição
 (D) intercessão – descrimem – infringidas – descrição
 (E) intercessão – discriminem – infligidas – descrição

45. Na redação oficial, os documentos devem ser redigidos de acordo com a norma culta. Assinale a alternativa em que a frase está plenamente de acordo com a norma culta.

- (A) Podem ter havido equívocos na avaliação clínica do paciente.
 (B) Tratam-se de atividades concernentes à prática da medicina.
 (C) Passado o susto com a gravidade do estado de saúde do paciente, sobreveio muitas incertezas.
 (D) Do tribunal ao hospital são um quilômetro e cem metros.
 (E) Deve fazer alguns meses que o diagnóstico foi informado ao paciente.

NOÇÕES DE DIREITO E LEGISLAÇÃO

46. Assinale a alternativa correta acerca da Improbidade Administrativa (Lei nº 8.429/92).

- (A) A Lei nº 8.429/92 consagrou o princípio da eficiência da prestação jurisdicional ao permitir expressamente a realização da transação, do acordo ou da conciliação nas ações para apuração de atos de improbidade.
 (B) O Ministério Público quando não for o autor da ação de improbidade administrativa, atuará, obrigatoriamente, como fiscal da lei, sob pena de nulidade.
 (C) O rol das hipóteses de Improbidade Administrativa previsto na Lei nº 8.429/92 é taxativo.
 (D) Qualquer pessoa poderá representar à autoridade administrativa competente para que seja instaurada investigação destinada a apurar a prática de ato de improbidade. A representação, que poderá ser escrita ou oral, deverá conter a qualificação do representante, as informações sobre o fato e sua autoria, sendo desnecessária a apresentação de provas.
 (E) Recebida a petição inicial, o réu será notificado para apresentar contestação, e, da decisão que receber a petição inicial, não caberá recurso.

47. Considerando os direitos e deveres individuais e coletivos que a Constituição Federal assegura, assinale a alternativa correta.

- (A) Subsiste a admissibilidade da prisão civil do depositário infiel prevista no art. 5º, LXVII, da Constituição Federal.
 (B) O sigilo das comunicações telefônicas constitui direito absoluto no sistema constitucional em vigor.
 (C) A obtenção de certidões em repartições públicas, para defesa de direitos e esclarecimento de situações de interesse pessoal, é isenta do pagamento de taxas.
 (D) Para segurança e proteção do cidadão, a lei penal não pode retroagir em nenhuma circunstância.
 (E) É livre a manifestação do pensamento, sendo permitido o anonimato.

48. Qualquer cidadão é parte legítima para propor ação que vise anular ato lesivo ao patrimônio público ou de entidade de que o Estado participe, à moralidade administrativa, ao meio ambiente e ao patrimônio histórico e cultural, ficando o autor, salvo comprovada má-fé, isento de custas judiciais e do ônus da sucumbência. Essa afirmação refere-se

- (A) à Ação de Improbidade Administrativa.
 (B) ao Mandado de Segurança.
 (C) ao *Habeas Data*.
 (D) à Ação Popular.
 (E) ao Mandado de Injunção.

49. Considere as seguintes afirmações em relação aos servidores públicos.

- I.** Uma das formas da perda do cargo de servidor público estável decorre de processo administrativo em que lhe seja assegurada ampla defesa.
- II.** Extinto o cargo ou declarada sua desnecessidade, o servidor estável ficará em disponibilidade, com a remuneração proporcional ao tempo de serviço, até seu adequado aproveitamento em outro cargo.
- III.** Como condição da estabilidade do servidor público, é obrigatória a avaliação especial de desempenho por comissão instituída para essa finalidade.

Quais estão corretas, de acordo com a Constituição Federal?

- (A)** Apenas I.
- (B)** Apenas II.
- (C)** Apenas III.
- (D)** Apenas I e II.
- (E)** I, II e III.

50. Assinale a alternativa que apresenta uma afirmação correta de acordo com Lei Estadual nº 7.669/82 (Lei Orgânica do Ministério Público Estadual).

- (A)** É vedada a acumulação do exercício de função de confiança com a função de integrante do Conselho Superior do Ministério Público.
- (B)** O Conselho Superior do Ministério Público compõe-se do Procurador-Geral de Justiça, do Corregedor-Geral e de nove Promotores de Justiça que não estejam afastados da carreira.
- (C)** Compete ao Departamento Médico da Procuradoria-Geral de Justiça determinar as medidas necessárias à verificação da incapacidade física e mental dos membros e servidores do Ministério Público.
- (D)** Incumbe ao Corregedor-Geral apreciar os motivos de suspeição de natureza íntima, invocados pelos membros do Ministério Público.
- (E)** Incumbe ao Colégio de Procuradores de Justiça propor, por conveniência do serviço, a suspensão preventiva de membro do Ministério Público.

51. Assinale a alternativa **INCORRETA**.

- (A)** São considerados como de efetivo exercício, para todos os efeitos legais, exceto para vitaliciamento, os dias em que o membro do Ministério Público estiver afastado de suas funções em razão de férias.
- (B)** O membro vitalício do Ministério Público, que exercer a advocacia, perderá o cargo por sentença judicial transitada em julgado, proferida em ação civil.
- (C)** Constitui prerrogativa dos membros do Ministério Público ser processado e julgado originariamente pelo Tribunal de Justiça de seu Estado, nos crimes comuns e de responsabilidade, ressalvada exceção de ordem constitucional.
- (D)** É obrigatória a promoção do Promotor de Justiça que figure por três vezes consecutivas ou cinco alternadas em lista de merecimento.
- (E)** Os Promotores de Justiça não podem impetrar mandado de segurança e *habeas corpus*.

52. Considerando o fim imediato a que se destinam e o objeto a que os atos administrativos encerram: o parecer, a autorização, as circulares e o regimento são espécies de atos administrativos, classificados, nesta ordem, como

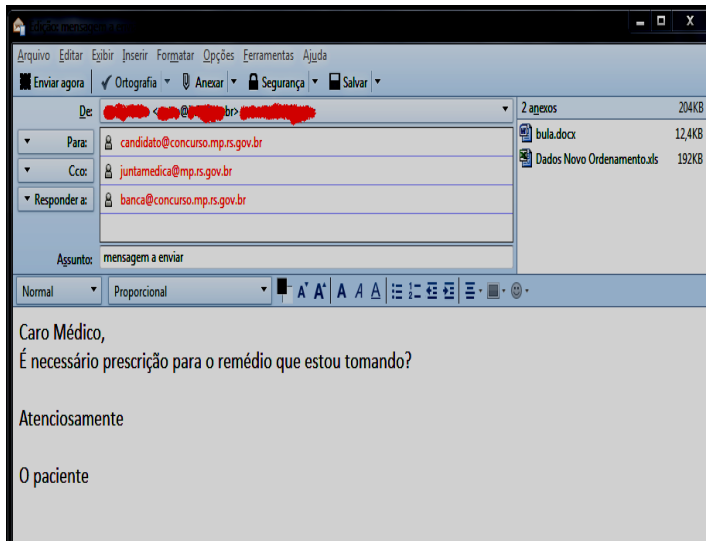
- (A)** ordinatórios, negociais, enunciativos e normativos.
- (B)** enunciativos, ordinatórios, normativos e negociais.
- (C)** negociais, enunciativos, normativos e ordinatórios.
- (D)** enunciativos, negociais, ordinatórios e normativos.
- (E)** ordinatórios, enunciativos, normativos e negociais.

53. Segundo Hely Lopes Meirelles: "o ato administrativo vinculado e definitivo pelo qual o Poder Público, verificando que o interessado atendeu a todas as exigências legais, faculta-lhe o desempenho das atividades ou a realização de fatos materiais antes vedados ao particular", denomina-se

- (A)** Alvará.
- (B)** Licença.
- (C)** Aprovação.
- (D)** Homologação.
- (E)** Permissão.

INFORMÁTICA

54. Considere a janela do agente de usuário de correio eletrônico *Thunderbird* mostrada na figura abaixo.



Com base nessa figura, assinale a alternativa que preenche corretamente as lacunas tracejadas do enunciado abaixo, na ordem em que aparecem.

A mensagem mostrada na figura possui _____ destinatários e _____ anexos.

- (A) 1 – 1
- (B) 1 – 2
- (C) 2 – 1
- (D) 3 – 2
- (E) 2 – 2

55. Nas atuais versões dos navegadores *Firefox* (versão 30) e *Internet Explorer* (versão 11), existem ferramentas de proteção contra *phishing* e *malwares* (*softwares* mal-intencionados). Estas ferramentas verificam se o site visitado pode apresentar um *malware* ou conteúdo classificado como *phishing*. Esta verificação é realizada

- (A) exclusivamente com base na informação fornecida pelo usuário a cada site visitado.
- (B) utilizando-se uma lista fixa de sites que apresentam *phishing* e *malware* carregada apenas na instalação do navegador.
- (C) através da consulta de uma lista dinâmica de sites que é atualizada periodicamente.

(D) periodicamente em todos os sites armazenados no histórico do navegador.

(E) executando-se o conteúdo carregado no computador antes de exibi-lo ao usuário.

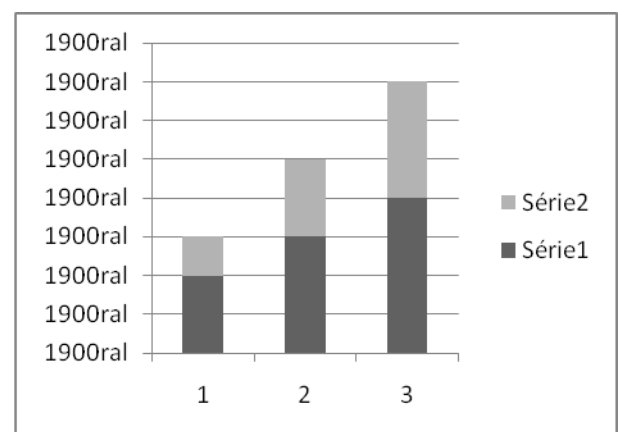
56. Em uma planilha do *Microsoft Excel* 2010, as células estão preenchidas com os valores mostrados na figura abaixo.

	A	B
1		
2		2
3		3
4		4
5	VERDADEIRO	
6	FALSO	
7		

Qual é o valor calculado pela função MÉDIA(A2:B6)?


- (A) 2.
- (B) 3.
- (C) 4.
- (D) 5.
- (E) 6.

57. Observe a figura abaixo.



Qual é o tipo de gráfico gerado no *Microsoft Excel* 2010 exibido nessa figura?

- (A) Gráfico de ações.
- (B) Gráfico de superfície.
- (C) Gráfico de dispersão.
- (D) Gráfico de linhas.
- (E) Gráfico de colunas.

58. No navegador *Firefox* 30.0.1, quando aparece um ícone de “escudo”  ao acessar um site seguro significa que o navegador bloqueou algum tipo de conteúdo inseguro.

Qual das alternativas listadas abaixo origina este tipo de sinalização?

- (A) O navegador está sem acesso à Internet, e a página exibida está previamente armazenada no computador.
- (B) Sempre que a página acessada possui caixa de diálogo com solicitação de nome de usuário e senha.
- (C) Quando uma página possui conteúdo mesclado (página acessada com o protocolo HTTPS e com parte do conteúdo transferido com o protocolo HTTP).
- (D) O certificado do servidor da página acessada com o protocolo HTTPS não pode ser verificado.
- (E) O acesso a uma página em uma janela de navegação privativa.

59. No editor de texto *Microsoft Word* 2010, existem opções para controlar onde são posicionadas as quebras de páginas automáticas. Para que a última linha de um parágrafo não fique em uma página separada das demais linhas do mesmo parágrafo, a opção que deve estar assinalada na Caixa de Diálogo Parágrafo em uma de suas diversas abas é

- (A) Manter com o próximo.
- (B) Controle de Linhas Órfãs/Viúvas.
- (C) Quebrar páginas antes.
- (D) Não adicionar espaços entre parágrafos do mesmo estilo.
- (E) Espelhar recuos entre linhas.

60. Assinale a alternativa correta no que se refere aos procedimentos de exclusão de arquivos no sistema operacional *Windows 7*.

- (A) É possível excluir um arquivo de forma permanente do sistema de arquivos sem que este seja movido para lixeira.
- (B) Quando a lixeira não estiver visível na área de trabalho, a operação exclusão retira necessariamente de forma imediata o arquivo do sistema de arquivos.
- (C) Uma vez que um arquivo foi movido para lixeira, não é possível retorná-lo à pasta de origem.
- (D) Nos casos onde um arquivo é copiado para a lixeira, apenas a cópia do arquivo é excluída, mantendo-se o arquivo original.
- (E) Não é possível se determinar um espaço em disco máximo ocupado pela lixeira.

MÉDICO CLÍNICO-GERAL – ED Nº 206/2014 – GABARITO DEFINITIVO

1	C
2	A
3	D
4	D
5	E
6	E
7	B
8	C
9	E
10	B
11	C
12	D
13	A
14	ANULADA
15	A
16	B
17	A
18	D
19	C
20	E
21	D
22	B
23	D
24	B
25	C
26	E
27	A
28	A
29	B
30	D
31	C
32	D
33	D
34	B
35	E
36	A
37	ANULADA
38	A
39	C
40	ANULADA
41	C
42	B
43	A
44	A
45	E
46	B
47	C
48	D
49	E
50	A
51	E
52	D
53	B
54	E
55	C
56	A
57	E
58	C
59	B
60	A