

**GRUPO HOSPITALAR CONCEIÇÃO – GHC - Concurso Público Nº 03/2018.**

**PROVA TEÓRICO-OBJETIVA.**

**CARGO: MÉDICO (NEUROCIRURGIA - COLUNA).**

**Leia atentamente as INSTRUÇÕES:**

1. Não é permitido ao candidato realizar a prova usando óculos escuros (exceto para correção visual ou fotofobia, desde que informe no ato da inscrição) ou portando: aparelhos eletrônicos, qualquer tipo de relógio, chaves, acessórios que cubram o rosto, a cabeça, ou parte desta.
2. Caso o candidato porte algum dos itens mencionados anteriormente, antes do início das provas deverá acomodá-lo(s) **EMBAIXO DE SUA CADEIRA**, sob sua guarda e responsabilidade, mantendo o(s) aparelho(s) eletrônico(s) desligado(s), sob pena de ser eliminado deste Concurso Público.
3. Durante todo o tempo em que permanecer no local onde estará ocorrendo o Concurso Público, o candidato deverá manter o celular desligado, sendo permitido ligá-lo somente após ultrapassar o portão de saída do prédio, sob pena de ser eliminado deste Concurso Público.
4. Confira se sua prova tem **40 questões**, cada qual **5 alternativas**, veja se o cargo para o qual se inscreveu está correto.
5. Confira seus dados no cartão-resposta (nome, número de inscrição e o cargo para o qual se inscreveu) e **ASSINE** o mesmo.
6. Preencha toda a área do cartão-resposta correspondente à alternativa de sua escolha, com caneta esferográfica (tinta azul ou preta), sem ultrapassar as bordas. As marcações duplas, ou rasuradas, com corretivo, ou marcadas diferentemente do modelo estabelecido no cartão-resposta poderão ser anuladas.
7. Observe as orientações apresentadas no cartão-resposta. O mesmo não será substituído, salvo se contiver erro de impressão.
8. Aguarde a autorização do Fiscal para abrir o caderno de provas. Ao receber a ordem dele, confira o caderno de provas com muita atenção. Nenhuma reclamação sobre o total de questões, ou falha de impressão, será aceita depois de iniciada a prova.
9. Cabe apenas ao candidato a interpretação das questões, o fiscal não poderá fazer nenhuma interferência.
10. A prova será realizada com duração máxima de **3 (três) horas**, incluído o tempo para leitura das instruções, realização da Prova Teórico-objetiva e o preenchimento do cartão-resposta.
11. O Candidato poderá se retirar do local da prova somente 1 h (uma hora) após seu início, levando seu caderno de prova.
12. Ao término da prova, o candidato deverá entregar ao fiscal de sala o cartão-resposta preenchido e assinado.
13. Os **3 (três)** candidatos, que terminarem a prova por último, deverão permanecer na sala, e só poderão sair juntos após o fechamento do envelope, contendo os cartões-resposta dos candidatos presentes e ausentes, e assinarem no lacre do referido envelope, atestando que este foi devidamente lacrado.
14. Ao término da prova, o candidato deverá se retirar do recinto onde está ocorrendo a mesma, não lhe sendo mais permitido o uso do banheiro e bebedouro.
15. Não será permitido ao candidato fumar nas dependências onde está ocorrendo o concurso.

**BOA PROVA!**

## LÍNGUA PORTUGUESA.

Leia o texto seguinte para responder às próximas duas questões.

**Eu sei que vou te amar. (Tom Jobim e Vinícius de Moraes)**

**Eu sei que vou te amar  
Por toda a minha vida eu vou te amar  
Em cada despedida eu vou te amar  
Desesperadamente, eu sei que vou te amar  
E cada verso meu será  
Pra te dizer que eu sei que vou te amar  
Por toda minha vida.**

**Eu sei que vou chorar  
A cada ausência tua eu vou chorar  
Mas cada volta tua há de apagar  
O que esta ausência tua me causou.  
Eu sei que vou sofrer a eterna desventura de viver  
À espera de viver ao lado teu  
Por toda a minha vida.**

### 01. Quanto à canção, assinale a alternativa incorreta.

- a) O eu lírico tem certeza do seu amor em relação à pessoa amada.
- b) O eu lírico do poema é totalmente correspondido neste amor.
- c) Considerando o sentimento amoroso do eu lírico, a expressão “por toda a minha vida” define o caráter dramático de seus sentimentos.
- d) Na primeira estrofe do poema, o eu lírico usa várias vezes “te” e “tua” na segunda estrofe. O “te” é um pronome pessoal oblíquo e “tua”, um pronome possessivo.
- e) Na primeira estrofe da canção, no quarto verso, aparece a palavra “desesperadamente”, ela é um advérbio de modo.

### 02. Assim como os substantivos, os adjetivos podem ser classificados de acordo com sua estrutura e formação. Assinale a alternativa onde temos sequencialmente adjetivos simples, composto, primitivo e derivado.

- a) Eletromagnético / infeliz / verde / terreno.
- b) Escuro / luso-brasileiro / feliz / forte.
- c) Infeliz / socioeconômico / pequeno / ósseo.
- d) Brasileiro / castanho-escuro / amado / carnavalesco.
- e) Materno / onças-pintadas / triste / futebolístico.

### 03. Quanto ao numeral, leia os itens seguintes e assinale a alternativa correta:

I- Pio X (lê-se Pio Décimo), mas Pio XI (lê-se Pio Onze).

II- Século I (lê-se Século Primeiro), mas Século XII (lê-se Século Doze).

III- Ano II, da era cristã (lê-se ano segundo da era cristã), mas ano VIII a.C (lê-se ano oitavo antes de Cristo).

IV- **Ambos** é um numeral dual, porque sempre se refere a dois seres. Esse numeral não dispensa o uso do artigo, quando o substantivo seguinte o exige. Ex: Ambos os alunos passaram.

V- Devemos dizer um quinze avo, e não um quinze avos.

- a) Apenas I, II, III e IV estão corretos.
- b) Apenas II, III, IV e V estão corretos.
- c) Apenas III, IV e V estão corretos.
- d) Apenas I, II, III e V estão corretos.
- e) Todos os itens estão corretos.

### 04. Quanto ao uso do pronome relativo, coloque C (certo) ou E (errado) nos itens e assinale a alternativa correta:

( ) O pronome relativo **que** retoma substantivos que designam pessoas, objetos, lugares e períodos de tempo.

( ) O pronome relativo **o qual** (e flexões) tem a mesma função de que, mas é usado, em geral, para evitar ambiguidades.

( ) O pronome relativo **quem** retoma substantivos que se referem a pessoas, é antecedido por preposição.

( ) O pronome relativo **onde** retoma substantivos que se referem a lugares.

( ) O pronome relativo **cujo** (e flexões) retoma substantivos relativos a pessoas ou objetos, estabelecendo relação de posse.

- a) C – C – C – C – C.

- b) E – C – C – C – E.
- c) C – C – C – E – C.
- d) C – E – E – C – C.
- e) E – C – C – C – C.

**05. Assinale a alternativa onde temos uma oração subordinada adverbial concessiva.**

- a) Como não encontrou a peça correta, não pôde consertar o fogão.
- b) Falava tão alto que ficava rouca constantemente.
- c) Saiu da sala antes que a aula começasse.
- d) Embora tivesse excelente formação, não conseguiu a vaga.
- e) Caso você termine os exercícios, antecipe a lição de casa.

**06. Leia as características a seguir e assinale o período literário correspondente.**

**Nacionalismo, revisão crítica de nosso passado histórico-cultural, valorização de temas ligados ao cotidiano, ironia, humor, piada, irreverência, versos livres, palavras em liberdade, síntese na linguagem, fragmentação, flashes cinematográficos, elemento-surpresa, livre associação de ideias, busca de uma língua brasileira, mais popular e coloquial; pontuação relativa.**

- a) Barroco.
- b) Arcadismo.
- c) Modernismo.
- d) Realismo.
- e) Simbolismo.

**07. Quanto ao uso do sinal de crase, assinale a alternativa incorreta.**

- a) Estou disposto a caminhar até o banco.
- b) Estou atento à ela.
- c) Estou sempre atento a novas leis.
- d) Estou atento àquele regulamento.
- e) Estava à frente do palco.

**POLÍTICAS PÚBLICAS.**

**08. De acordo com o art. 5º da Constituição Federal, que trata sobre os direitos e garantias fundamentais, julgue os itens com C (certo) ou E (errado) e assinale a alternativa correta.**

( ) A prática do racismo constitui crime inafiançável e imprescritível, sujeito à pena de reclusão, nos termos da lei.

( ) A lei assegurará aos autores de inventos industriais privilégio temporário para sua utilização, bem como proteção às criações industriais, à propriedade das marcas, aos nomes de empresas e a outros signos distintivos, tendo em vista o interesse social e o desenvolvimento tecnológico e econômico do País.

( ) Não haverá penas de banimento e de caráter perpétuo.

( ) Não há crime sem lei anterior que o defina, nem pena sem prévia cominação legal.

- a) E – C – C – E.
- b) C – C – E – C.
- c) C – E – C – C.
- d) C – C – C – C.
- e) E – C – C – C.

**09. É expresso na Constituição Federal que a saúde é direito de todos e dever do Estado, garantido mediante políticas sociais e econômicas que visem à redução do risco de doença e de outros agravos e ao acesso universal e igualitário às ações e serviços para sua promoção, proteção e recuperação. Acerca disso, assinale a alternativa que não está correta.**

- a) São de relevância pública as ações e serviços de saúde, cabendo ao Poder Público dispor, nos termos da lei, sobre sua regulamentação, fiscalização e controle, devendo sua execução ser feita diretamente ou através de terceiros e, também, por pessoa física ou jurídica de direito privado.
- b) As ações e serviços públicos de saúde integram uma rede regionalizada e hierarquizada e constituem um sistema único, organizado de acordo com as seguintes diretrizes: - descentralização, com direção única em cada esfera de governo; - atendimento integral, com prioridade para as atividades preventivas, sem prejuízo dos serviços assistenciais; - participação da comunidade.
- c) Os gestores locais do sistema único de saúde poderão admitir agentes comunitários de saúde e agentes de combate às endemias por meio de processo seletivo público, de acordo com a natureza e complexidade de suas atribuições e requisitos específicos para sua atuação.
- d) A assistência à saúde não é livre à iniciativa privada.
- e) É vedada a destinação de recursos públicos para auxílios ou subvenções às instituições privadas com fins lucrativos.

De acordo com a Lei nº 8.080, de 19 de setembro de 1990, que faz parte da legislação correspondente ao Sistema Único de Saúde, responda às próximas duas questões.

**10. À direção nacional do Sistema Único da Saúde (SUS) compete:**

**I - Formular, avaliar e apoiar políticas de alimentação e nutrição.**

**II - Participar na formulação e na implementação das políticas: de controle das agressões ao meio ambiente; de saneamento básico; e relativas às condições e aos ambientes de trabalho.**

**III - Definir e coordenar os sistemas: de redes integradas de assistência de alta complexidade; de rede de laboratórios de saúde pública; de vigilância epidemiológica; e vigilância sanitária.**

**IV - Participar da definição de normas e mecanismos de controle, com órgão afins, de agravo sobre o meio ambiente ou dele decorrentes, que tenham repercussão na saúde humana.**

**V - Participar da definição de normas, critérios e padrões para o controle das condições e dos ambientes de trabalho e coordenar a política de saúde do trabalhador.**

**É correto:**

- a) Apenas os itens III e IV estão corretos.
- b) Apenas o item III está incorreto.
- c) Apenas os itens I, III e V estão corretos.
- d) Apenas o item V está incorreto.
- e) Todos os itens estão corretos.

**11. “A União poderá executar ações de \_\_\_\_\_ epidemiológica e \_\_\_\_\_ em circunstâncias especiais, como na ocorrência de agravos inusitados à saúde, que possam escapar do controle da direção estadual do Sistema Único de Saúde (SUS) ou que representem risco de disseminação \_\_\_\_\_.”**

**Assinale a alternativa que preenche as lacunas de modo correto.**

- a) combate / vigilância / viral
- b) vigilância / sanitária / nacional
- c) política / amparo / epidemiológica
- d) extinção / combate / nacional
- e) vigilância / combate / epidemiológica

**12. Leia as alternativas a seguir sobre direitos dos usuários da saúde e assinale a incorreta.**

- a) Toda pessoa deve ter seus valores, cultura e direitos respeitados na relação com os serviços de saúde, garantindo-lhe, dentre outros, o consentimento livre, voluntário e esclarecido, a quaisquer procedimentos diagnósticos, preventivos ou terapêuticos, salvo nos casos que acarretem risco à saúde pública, considerando que o consentimento anteriormente dado poderá ser revogado a qualquer instante, por decisão livre e esclarecida, podendo ser imputadas à pessoa sanções morais, financeiras ou legais.
- b) Toda pessoa tem direito à informação sobre os serviços de saúde e aos diversos mecanismos de participação.
- c) É direito da pessoa, na rede de serviços de saúde, ter atendimento humanizado, acolhedor, livre de qualquer discriminação, restrição ou negação em virtude de idade, raça, cor, etnia, religião, orientação sexual, identidade de gênero, condições econômicas ou sociais, estado de saúde, de anomalia, patologia ou deficiência.
- d) É direito da pessoa ter atendimento adequado, com qualidade, no tempo certo e com garantia de continuidade do tratamento, para isso deve ser assegurado, dentre outros, atendimento ágil, com tecnologia apropriada, por equipe multiprofissional capacitada e com condições adequadas de atendimento.
- e) Toda pessoa tem direito a participar dos conselhos e conferências de saúde e de exigir que os gestores cumpram os princípios anteriores.

**13. Em se tratando de Financiamento da Saúde no Brasil, leia os itens a seguir:**

**(i) Sem prejuízo das atribuições próprias do Poder Legislativo e dos Tribunais de Contas, a verificação do cumprimento de aplicação dos percentuais mínimos em ações e serviços públicos de saúde pelos entes federativos, para fins de condicionamento das transferências constitucionais e suspensão das transferências voluntárias, em cumprimento ao disposto no § 1º do art. 26 da Lei Complementar nº 141/2012, será realizada por meio das informações homologadas no Sistema de Informações Sobre Orçamentos Públicos em Saúde.**

**(ii) O cumprimento ou o descumprimento da aplicação dos percentuais mínimos em ações e serviços públicos de saúde será informado ao Ministério da Fazenda, por meio de processamento automático das informações homologadas no SIOPS ao: serviço auxiliar de informações para transferências voluntárias, ou outro que venha a substituí-lo; agente financeiro responsável pela operacionalização das transferências constitucionais da União aos demais entes federativos, para fins de condicionamento das transferências constitucionais de que tratam o art. 158, caput, inciso II e o art. 159, caput, inciso I alíneas “a” e “b”, e inciso II da Constituição.**

**(iii) O Ministério da Saúde enviará ao agente financeiro responsável pela operacionalização das transferências constitucionais da União, por meio eletrônico, a relação dos entes federativos que não comprovaram a aplicação efetiva do montante que deixou de ser aplicado em ações e serviços públicos de saúde em exercícios anteriores.**

**(iv) Em caso de verificação de descumprimento da aplicação dos percentuais mínimos em ações e serviços públicos de saúde e de não aplicação efetiva do montante que deixou de ser aplicado em ações e serviços públicos de saúde em exercícios anteriores, na forma dos arts. 7º a 10, a União: condicionará o repasse de recursos provenientes das receitas de que tratam o inciso II do caput do art. 158, as alíneas “a” e “b” do inciso I e o inciso II do caput do art. 159, da Constituição, após processadas as retenções, destinações, deduções e bloqueio de seu interesse; e suspenderá as transferências voluntárias.**

**Qual(is) item(ns) traz(em) informação(ões) incorreta(s)?**

- a) (i).
- b) (ii).
- c) (iii).
- d) (iv).
- e) (ii) e (iv).

**14. Dentre as alternativas a seguir, qual não atende ao disposto na Legislação Orgânica da Saúde no Brasil?**

a) A atuação das Comissões Intergestores Bipartite e Tripartite terá por objetivo: decidir sobre os aspectos operacionais, financeiros e administrativos da gestão compartilhada do SUS, em conformidade com a definição da política consubstanciada em planos de saúde, aprovados pelos conselhos de saúde; definir diretrizes, de âmbito nacional, regional e intermunicipal, a respeito da organização das redes de ações e serviços de saúde, principalmente no tocante à sua governança institucional e à integração das ações e serviços dos entes federados; fixar diretrizes sobre as regiões de saúde, distrito sanitário, integração de territórios, referência e contrarreferência e demais aspectos vinculados à integração das ações e serviços de saúde entre os entes federados.

b) A direção do Sistema Único de Saúde (SUS) é única, de acordo com o inciso I do art. 198 da Constituição Federal, sendo exercida em cada esfera de governo pelos seguintes órgãos: no âmbito da União, pelo Ministério da Saúde; no âmbito dos Estados e do Distrito Federal, pela respectiva Secretaria de Saúde ou órgão equivalente; no âmbito dos Municípios, pela respectiva Secretaria de Saúde ou órgão equivalente.

c) As ações desenvolvidas pela Fundação das Pioneiras Sociais e pelo Instituto Nacional do Câncer, supervisionadas pela direção nacional do Sistema Único de Saúde (SUS), permanecerão como referencial de prestação de serviços, formação de recursos humanos e para transferência de tecnologia.

d) As autoridades responsáveis pela distribuição da receita efetivamente arrecadada transferirão automaticamente ao Ministério da Saúde, observado o critério do parágrafo único deste artigo, os recursos financeiros correspondentes às dotações consignadas no Orçamento da Seguridade Social, a projetos e atividades a serem executados no âmbito do Sistema Único de Saúde (SUS). Na distribuição dos recursos financeiros da Seguridade Social será observada a mesma proporção da despesa prevista de cada área, no Orçamento da Seguridade Social.

e) Entende-se por saúde do trabalhador, para fins desta lei, um conjunto de atividades que se destina, através das ações de vigilância epidemiológica e vigilância sanitária, à promoção e proteção da saúde dos trabalhadores, assim como visa à recuperação e reabilitação da saúde dos trabalhadores submetidos aos riscos e agravos advindos das condições de trabalho, abrangendo, dentre outros, a avaliação do impacto que as tecnologias provocam à saúde.

**15. À luz da Portaria nº 3.390, de 30 de dezembro de 2013, que institui a Política Nacional de Atenção Hospitalar (PNHOSP) no âmbito do Sistema Único de Saúde (SUS), estabelecendo-se as diretrizes para a organização do componente hospitalar da Rede de Atenção à Saúde (RAS), atribua V (verdadeiro) ou F (falso) aos itens e aponte a alternativa correta.**

**( ) Os hospitais que prestam ações e serviços no âmbito do SUS constituem-se como um ponto ou conjunto de pontos de atenção, cuja missão e perfil assistencial devem ser definidos conforme o perfil demográfico e epidemiológico da população e de acordo com o desenho da RAS loco-regional, vinculados a uma população de referência com base territorial definida, com acesso regulado e atendimento por demanda referenciada e/ou espontânea.**

**( ) Para efeito da Portaria nº 3.390/2013, clínica ampliada é dispositivo de atenção à saúde, centrado nas necessidades de cada usuário e no seu contexto, articulando um conjunto de práticas capazes de potencializar a capacidade de atuação dos profissionais por meio da implantação das equipes de referência, construção de vínculo e elaboração de projetos terapêuticos compartilhados com os usuários, buscando ampliar os recursos de intervenção sobre o processo saúde/doença.**

**( ) Cabe ao hospital implantar a visita aberta, de forma a garantir a ampliação do acesso dos visitantes ao pronto socorro e às unidades de internação, favorecendo a relação entre o usuário, familiares e rede social de apoio e a equipe de referência.**

**( ) Cabe aos hospitais desenvolver estratégias para monitoramento e avaliação dos compromissos e metas pactuados na contratualização e da qualidade das ações e serviços de forma sistemática e em conjunto com as instâncias gestoras do SUS, utilizando-se dos resultados para subsidiar o processo de planejamento e gestão.**

- a) F – V – V – V.
- b) V – F – V – V.

- c) V – V – F – V.
- d) V – F – V – F.
- e) V – V – V – V.

## **INFORMÁTICA.**

### **16. Nas alternativas, encontram-se alguns conceitos básicos de informática, exceto:**

- a) Hardware são os componentes físicos do computador, ou seja, a máquina propriamente dita.
- b) Software é o conjunto de programas que permite o funcionamento e utilização da máquina.
- c) Entre os principais sistemas operacionais, pode-se destacar o Windows, Linux e o BrOffice.
- d) O primeiro software necessário para o funcionamento de um computador é o Sistema Operacional.
- e) No software livre, existe a liberdade de estudar o funcionamento do programa e de adaptá-lo as suas necessidades.

### **17. Dentre os componentes funcionais dos computadores, está a Placa Controladora de Vídeo. A sua função é:**

- a) Gerar imagens.
- b) Apresentar imagens.
- c) Captar imagens.
- d) Trocar imagens.
- e) Amplificar imagens.

### **18. Dentre as alternativas, encontram-se vários motivos pelos quais podemos perder a conexão com a internet ao utilizarmos uma rede com fio (Ethernet), exceto:**

- a) Modem ou Switch queimado.
- b) Placa de rede sem o driver necessário, ou seja, desconfigurada.
- c) Cabos de rede desconectados.
- d) WEP, WPA ou WPA2 não ativados.
- e) Configuração de rede inapropriada ou incorreta.

### **19. O Excel possui a utilização de macros. Dentre as alternativas, assinale a que corretamente explica o que vem a ser “macro”.**

- a) Uma sequência de comandos utilizados em linguagem de máquina que corrigem as células.
- b) Uma programação cuja função é gerenciar os recursos do sistema Excel, fornecendo uma interface entre o computador e o usuário.
- c) Um programa do Excel que tem por objetivo ajudar o seu usuário a desempenhar uma tarefa específica, em geral ligada à editoração dos dados.
- d) Um programa que executa o cruzamento de uma linha com uma coluna e nela são inseridas as informações necessárias do seu documento.
- e) Uma sequência de comandos, que podem ser cliques, toques no teclado ou até mesmo pequenas linhas de códigos com funções mais avançadas. Essas sequências são gravadas em um módulo VBA e são executadas sempre que forem necessárias.

### **20. Analise os itens seguintes sobre Word e assinale a alternativa correta.**

**1. Para se apagar, formatar ou alterar um texto, pode-se selecioná-lo usando o botão direito do mouse. Clicando no começo ou no final do texto, arraste-o para frente ou para trás, selecionando a palavra, se quiser selecionar o texto todo basta segurar a tecla CTRL (control) + T.**

**2. Ao selecionar um pequeno texto, é possível mudá-lo de posição. Selecione o texto que deseja e, com o botão direito do mouse clicado, arraste para onde desejar.**

**3. Uma determinada operação entre duas células pode ser copiada para outras células, as quais ficam automaticamente endereçadas dentro do texto.**

- a) Todos os itens estão corretos.
- b) Somente os itens 1 e 2 estão corretos.
- c) Somente o item 2 está correto.
- d) Somente o item 1 está correto.
- e) Somente o item 3 está correto.

## **CONHECIMENTOS ESPECÍFICOS.**

### **21. As doenças de Notificação Compulsória são aquelas que devem ser obrigatoriamente notificadas quando identificadas em uma pessoa. Algumas doenças de Notificação Compulsória são, exceto:**

- a) Hepatites virais, HIV e Influenza.
- b) Leishmaniose, Leptospirose e Malária.
- c) Poliomielite, Raiva humana e Síndrome da Rubéola Congênita.
- d) Sarampo, Rubéola e Hemofilia.
- e) Hantavirose, Toxoplasmose e Varicela.

**22. No calendário nacional de humanização, a Vacina Pneumocócica 10V é administrada inicialmente na criança a partir do:**

- a) Primeiro mês de vida.
- b) Segundo mês de vida.
- c) Terceiro mês de vida.
- d) Quarto mês de vida.
- e) Quinto mês de vida.

**23. Assinale a alternativa em que não está descrito um objetivo da Regionalização do SUS:**

- a) Racionalizar e otimizar os recursos, possibilitando ganhos em escalas nas ações e serviços de saúde de abrangência regional.
- b) Garantir o direito à saúde, reduzir desigualdades sociais e territoriais e promover a equidade.
- c) Garantir a integralidade na atenção à saúde por meio da organização de redes de atenção à saúde integradas.
- d) Potencializar o processo de descentralização, fortalecendo estados e municípios para exercerem papel de gestores e organizando as demandas nas diferentes regiões.
- e) Deve ser organizada de acordo com as seguintes diretrizes: Descentralização, Atendimento integral e participação da comunidade.

**24. \_\_\_\_\_ irá acontecer quando existir a ocorrência de surtos em várias regiões. \_\_\_\_\_ em nível municipal é aquela que ocorre quando diversos bairros apresentam certa doença, em nível estadual ocorre quando diversas cidades registram casos, e em nível nacional, quando a doença ocorre em diferentes regiões do país.**

**Assinale a alternativa em que a palavra se encaixa nas lacunas para compor corretamente o significado da descrição no texto.**

- a) Pandemia
- b) Epidemia
- c) Endemia
- d) Praga
- e) Peste

**25. Assinale a alternativa correta sobre o número mínimo de membros de uma equipe do PSF.**

- a) 1 médico, 1 enfermeiro, 1 auxiliar de enfermagem, 6 a 8 agentes comunitários de saúde.
- b) 1 médico, 1 enfermeiro, 2 auxiliares de enfermagem, 4 a 6 agentes comunitários de saúde.
- c) 1 médico, 2 enfermeiros, 2 auxiliares de enfermagem, 6 a 8 agentes comunitários de saúde.
- d) 1 médico, 1 enfermeiro, 1 auxiliar de enfermagem, 4 a 6 agentes comunitários de saúde.
- e) 1 médico, 1 enfermeiro, 1 auxiliar de enfermagem, 2 a 4 agentes comunitários de saúde.

**26. Assinale a opção que não corresponde aos princípios organizacionais do Sistema Único de Saúde.**

- a) Descentralização e Regionalização.
- b) Regionalização e Hierarquização.
- c) Hierarquização e Equidade.
- d) Equidade e Integralidade.
- e) Integralidade e Descentralização.

**27. São exames que deverão ser colhidos na primeira consulta de pré-natal, segundo o Ministério de Saúde, exceto:**

- a) Hemograma, VDRL, Sorologia HIV.
- b) Urina 1, Toxoplasmose IGM e IGG e Tipagem Sanguínea.
- c) Glicemia de Jejum, Sorologia para Hepatite B, VDRL.
- d) Urocultura, Colpocitologia oncótica e Secreção Vaginal.
- e) Glicemia de Jejum, Coagulograma, Sorologia para herpes.

**28. O microrganismo responsável por 80 a 90% das infecções urinárias na gestação é:**

- a) Escherichia coli.
- b) Klebsiella.
- c) Enterobacter.
- d) Proteus.
- e) Streptococo do grupo B.

**29. Trata-se de uma infecção sexualmente transmissível, cujo agente é o \_\_\_\_\_, um protozoário. Preenche corretamente a lacuna o que se apresenta em qual alternativa?**

- a) Trichomonas vaginalis
- b) Klebsiella granulomatis
- c) Treponema pallidum
- d) Haemophilus ducreyi

e) *Chlamydia trachomatis*

**30. O câncer de colo de útero está atingindo as mulheres significativamente. Para ficar mais fácil a detecção dessa enfermidade, foi estabelecida uma idade para realização do exame de Papanicolau obrigatório em mulheres com vida sexual ativa.**

**Assinale a alternativa que corresponde a esse período na vida da mulher.**

- a) 25 a 64 anos.
- b) 24 a 55 anos.
- c) 25 a 80 anos.
- d) 15 a 90 anos.
- e) 20 a 65 anos.

**31. Para vacinação contra HPV (Papilomavírus humano), qual é a população alvo, segundo o Ministério da Saúde?**

- a) Meninas e adolescentes de 9 a 14 anos (14 anos, 11 meses e 29 dias) e os meninos e adolescentes de 11 a 14 anos de idade (14 anos, 11 meses e 29 dias).
- b) Somente mulheres de 9 a 26 anos de idade, hípidos.
- c) Somente homens de 9 a 26 anos de idade, hípidos.
- d) Todos os portadores de doenças crônicas.
- e) Adolescentes de 9 a 14 anos, portadores de doenças crônicas.

**32. A Lei 8080/90 dispõe sobre condições para promoção, proteção e recuperação da saúde. Nela, entende-se por vigilância sanitária um conjunto de ações abrangendo:**

- a) A participação na execução de ações de saneamento básico.
- b) A prevenção de mudanças em fatores determinantes da saúde coletiva.
- c) O controle da prestação de serviços que se relacionem direta ou indiretamente com a saúde.
- d) O acesso a informações sobre a atuação dos serviços de saúde.
- e) O controle de bens de consumo que, direta ou indiretamente, não se relacionem com a saúde, compreendidas em algumas das etapas e processos.

**33. De acordo com o Programa Nacional de Imunizações (PNI), a vacina contra febre amarela está indicada para pessoas que residam ou que irão viajar para área endêmica, área de transição e área de risco potencial para a transmissão da doença. Quando alguém for viajar para áreas de risco, a vacina contra Febre Amarela deverá ser realizada quantos dias antes da viagem, para conferir a imunidade?**

- a) 30 (trinta) dias antes da viagem.
- b) 20 (vinte) dias antes da viagem.
- c) 15 (quinze) dias antes da viagem.
- d) 10 (dez) dias antes da viagem.
- e) 5 (cinco) dias antes da viagem.

**34. Raras são as células da medula que podem dar origem a tumores. As metástases de outras origens também são muito raras, sendo quase sempre de procedência extradural, pois a dura-máter é uma barreira natural. O diagnóstico clínico dos tumores espinhais pode ser difícil, pois os sintomas não são específicos. O déficit neurológico é mais evidente nos adultos do que nas crianças.**

**Um tipo de tumor chamado de ependiomas que são frequentes na região do *conus medullaris* e se estendem ao *filum terminale*, são muito raros e suscitam distúrbios neurológicos profundos nas fibras e tratos que controlam as sensações de dor e a temperatura do segmento afetado.**

**Assinale a alternativa que indica a classe a que os tumores citados pertencem.**

- a) Tumores intramedulares.
- b) Tumores intradurais-extramedulares.
- c) Tumores extradurais.
- d) Tumores vasculares.
- e) Siringomielia.

**35. Espondilolistese é a luxação do plano sagital de um corpo vertebral sobre o outro. Representa uma forma particular e relativamente frequente de instabilidade intervertebral. Depois de grandes controvérsias sobre as diversas classificações, essa doença foi classificada em cinco tipos.**

**Assinale a alternativa que indica um tipo de espondilolistese decorrente de uma lesão óssea localizada ou generalizada com um defeito no istmo ou de um alongamento, mas com a porção articular intacta.**

- a) Espondilolistese ístmica.
- b) Espondilolistese degenerativa.
- c) Espondilolistese pós-traumática.
- d) Espondilolistese patológica.
- e) Espondilolistese displásica.



36. A incidência dos tumores no sistema nervoso central vem aumentando, a incidência anual varia entre 10 e 17 casos por 100 mil pessoas.

Assinale a alternativa que indica um tumor de cérebro mais comum que afeta os astrócitos, sendo classificado como astrocitoma de grau avançado.

- a) Glioblastoma.
- b) Ependimoma.
- c) Glioma cordoide.
- d) Glioma angiocêntrico.
- e) Oligodendroglioma anaplásico.

37. Os gliomas são responsáveis por 80% de todos os tumores cerebrais primários malignos, por 30% de todos os tumores cerebrais e do SNC em adultos.

Alguns marcadores genéticos tornaram-se cada vez mais úteis como instrumento de diagnóstico e prognósticos potenciais nos gliomas de baixo grau. Cerca de 80 a 90% dos oligodendrogliomas de baixo grau apresentam uma perda combinada de:

- a) Heterozigossidade (LOH) nos cromossomos 1p e 19q
- b) Homozigossidade (LOH) nos cromossomos 1p e 19q
- c) Heterozigossidade (LOH) nos cromossomos 2p e 18q
- d) Homozigossidade (LOH) nos cromossomos 2p e 18q
- e) Homozigossidade (LOH) nos cromossomos 2p e 19q

38. A infecção hospitalar em neurocirurgia pode ser considerada pouco frequente, porém é importante devido a sua gravidade clínica de alta letalidade. Varia de infecção superficial da ferida cirúrgica à infecção de "shunt" e abscesso intraparenquimatoso.

A maioria das infecções relacionada à cirurgia ocorre por inoculação direta da flora residual da pele do paciente ou de disseminação de foco contíguo infectado, das mãos do profissional por quebra da luva, instrumentação e roupa cirúrgica contaminada, entre outras.

Assinale a alternativa que indica o microrganismo mais frequente nas infecções neurocirúrgicas.

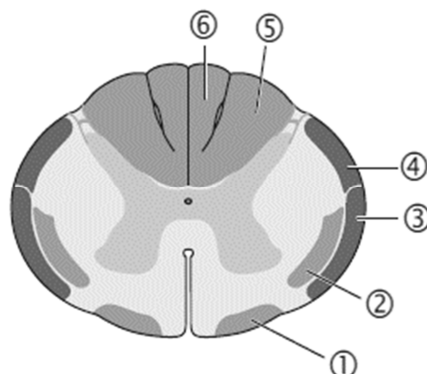
- a) *Staphylococcus epidermidis*.
- b) *Staphylococcus aureus*.
- c) *Streptococcus pyogenes*.
- d) *Escherichia coli*.
- e) *Klebsiella spp.*

39. A divisão autônoma do sistema nervoso é a parte do sistema nervoso periférico que inerva a musculatura lisa, o músculo cardíaco e as glândulas. É dividida nas partes simpática e parassimpática, que frequentemente são antagonistas.

Assinale a alternativa que indica uma região do encéfalo dos mamíferos localizada abaixo ao tálamo, responsável por regular processos metabólicos e outras atividades autônomas; sua relação com a coluna vertebral é que seus axônios descem via tratos de substância branca e fazem sinapse com o neurônio motor inferior no tronco encefálico e na parte sacral na medula espinal (S2 a S4).

- a) Núcleo rubro.
- b) Tálamo.
- c) Trato piramidal.
- d) Hipotálamo.
- e) Núcleos tegmentais.

40. A figura seguinte trata-se de um corte longitudinal da porção da medula espinal, as numerações 1 a 6 evidenciam tratos ascendentes do mesmo segmento:



Fonte: GILROY, Anne M. *Atlas de anatomia*, 3º ed. Guanabara Koogan, 2017

Os tratos 1 e 5 são respectivamente:

- a) 1 - Fascículo cuneiforme; 5 - Fascículo grácil.
- b) 1 - Fascículo grácil; 5 - Fascículo cuneiforme.
- c) 1 - Fascículo grácil; 5 - Trato espinocerebelar posterior.
- d) 1 - Trato espinotalâmico lateral; 5 - Fascículo cuneiforme.
- e) 1 - Trato espinotalâmico anterior; 5 - Fascículo cuneiforme.

**RASCUNHO.**