

LÍNGUA PORTUGUESA

TEXTO – É sabido que o fato novo assusta os indivíduos, que preferem o mal velho, testado e vivido, à experiência nova, sempre ameaçadora. Se você disser ao cidadão desprevenido que o leite, por ser essencial, deve sair das mãos dos particulares para cooperativas ou entidades estatais, se você disser que os bancos, vivendo exclusivamente das poupanças populares, não têm nenhuma razão de estar em mãos privadas, o cidadão o olhará com olhos perplexos de quem vê alguém propondo algo muito perigoso. Mas, se, ao contrário, você advogar a tese de que a água deveria ser explorada por particulares, todos se voltarão contra você pois – com toda razão – jamais poderiam admitir essa hipótese, tão acostumados estão com essa que é uma das mais antigas realizações comunitárias do homem: a água é direito e serventia de todos. Por isso o cidadão deve ficar alerta, sobretudo para com os malucos, excepcionais e marginais, pois estes, quase sempre, são os que trazem as mais espantosas propostas de renovação contra tudo o que foi estabelecido.

(Millôr Fernandes, *Livro vermelho dos pensamentos de Millôr*)

01 - O primeiro período do texto afirma que:

- (A) os indivíduos, em geral, preferem ao mal velho a experiência nova;
- (B) as experiências novas são menos ameaçadoras que o mal velho e testado;
- (C) o mal velho e testado é sempre ameaçado pelas experiências novas;
- (D) as experiências novas são ameaçadoras porque não foram testadas e vividas;
- (E) os males testados e vividos assustam as experiências novas dos indivíduos.

02 - A expressão “é sabido”, no início do texto, indica que:

- (A) o afirmado pelo autor é do conhecimento geral;
- (B) o autor tenta mostrar como verdade algo discutível;
- (C) o texto pretende convencer o leitor por intimidação;
- (D) as opiniões dadas no texto são de alguns indivíduos;
- (E) o afirmado no texto tem caráter científico.

03 - O item em que o adjetivo sublinhado, quando deslocado para antes ou depois do substantivo por ele determinado, NÃO apresenta possibilidade de qualquer modificação de sentido é:

- (A) fato novo;
- (B) mal velho;
- (C) poupanças populares;
- (D) antigas realizações;
- (E) espantosas propostas.

04 - “Se você disser...”; o verbo sublinhado é forma do futuro do subjuntivo do verbo dizer. O item abaixo em que o verbo entre parênteses NÃO apresenta uma forma correta desse mesmo tempo é:

- (A) se você compuser (compor);
- (B) se você reaver (reaver);
- (C) se você vir(ver);
- (D) se você intervier(intervir);
- (E) se você ouvir(ouvir).

05 - “...que o leite, por ser essencial...”; o item abaixo que NÃO substitui de forma adequada o termo sublinhado é:

- (A) visto;
- (B) em razão de;
- (C) devido a;
- (D) em virtude de;
- (E) apesar de.

06 - “Se você disser ao cidadão desprevenido que o leite, por ser essencial, deve sair das mãos dos particulares para cooperativas ou entidades estatais, se você disser que os bancos, vivendo exclusivamente das poupanças populares, não têm nenhuma razão de estar em mãos privadas, o cidadão o olhará com olhos perplexos de quem vê alguém propondo algo muito perigoso.” O comentário correto a respeito deste segmento do texto é:

- (A) os dois segmentos iniciados pela conjunção SE indicam condições para que se realize a consequência citada;
- (B) o cidadão só olhará com espanto o autor das idéias citadas se elas já estiverem transformadas em realidade;
- (C) os adjetivos *estatais* e *privadas* são sinônimos no contexto em que estão inseridos;
- (D) o segmento *poupanças populares* equivale semanticamente a *popularidade das poupanças*;
- (E) o “algo muito perigoso” a que alude o texto se localiza no terreno cultural.

07 - A conclusão global do texto é a de que:

- (A) a água é direito e serventia de todos;
- (B) todos os cidadãos se voltarão contra você;
- (C) o cidadão deve ficar alerta para com malucos, excepcionais e marginais;
- (D) os malucos, os excepcionais e os marginais são os que trazem as mais espantosas propostas de renovação;
- (E) a água deveria ser explorada por particulares.

08 - Característica que é adequada ao texto lido é:

- (A) o autor apresenta uma série de ações em evolução cronológica;
- (B) os argumentos apresentados pelo autor em defesa de sua tese são de base científica;
- (C) o texto apresenta uma conclusão irônica;
- (D) o autor, por ser conhecido humorista, defende uma tese absurda, ainda que com aspecto de verdade;
- (E) o texto tem por objetivo defender uma idéia que já é do conhecimento de todos os indivíduos.

09 - O significado de vocábulo do texto indicado corretamente é:

- (A) "...cidadão desprevenido..." = inculto;
- (B) "...mãos privadas..." = particulares;
- (C) "...olhos perplexos..." = escancarados;
- (D) "...realizações comunitárias..." = populares;
- (E) "...excepcionais e marginais..." = traficantes.

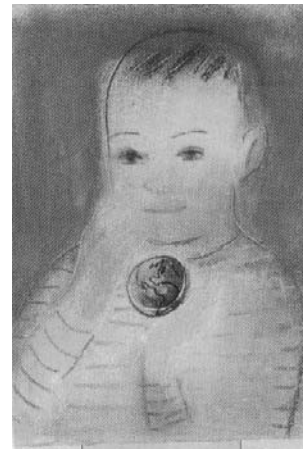
10 - O trecho entre travessões " – com toda razão – " expressa:

- (A) a opinião geral de todos os indivíduos;
- (B) a opinião de apenas alguns indivíduos;
- (C) uma observação do leitor;
- (D) uma ironia do autor do texto;
- (E) um posicionamento do autor do texto.

LÍNGUA INGLESA

READ TEXT I AND ANSWER QUESTIONS 11 TO 17:

Text I



The Power of One

The greatest danger to our future is apathy. We cannot expect those living in poverty and ignorance to worry about saving the world. For those of us able to read this magazine, it is different. We can do something to preserve our planet.

5 You may be overcome, however, by feelings of helplessness. You are just one person in a world of 6 billion. How can your actions make a difference? Best, you say, to leave it to decision makers. And so you do nothing.

Can we overcome apathy? Yes, but only if we have
10 hope. One reason for hope lies in the extraordinary nature of human intellectual accomplishment. A hundred years ago, the idea of a 747, of a man on the moon, of the Internet remained in the realm of science fiction. Yet we have seen those things and much, much more. So, now that we have
15 finally faced up to the terrible damage we have inflicted on our environment, our ingenuity is working overtime to find technological solutions. But technology alone is not enough. We must engage with our hearts also.

(TIME, August 26, 2002: 73)

11 - The text is directed to:

- (A) people in poverty;
- (B) specialists in environment;
- (C) readers of the magazine;
- (D) people in power;
- (E) experts in technology.

12 - The word **One** in the title refers to:

- (A) individual;
- (B) planet;
- (C) magazine;
- (D) hope;
- (E) world.

13 - The author's intention is to:

- (A) describe;
- (B) encourage;
- (C) instruct;
- (D) compare;
- (E) announce.

14 - The capacity of achievement of human beings is made explicit in the text by means of a(n):

- (A) exemplification;
- (B) exclusion;
- (C) questioning;
- (D) reinforcement;
- (E) exaggeration.

15 - **may** in "you may be overcome" (1.5) indicates:

- (A) ability;
- (B) duty;
- (C) advice;
- (D) probability;
- (E) permission.

16 - The underlined word in "leave it to decision makers" (1.8) refers to the:

- (A) reading of the article;
- (B) preservation of the Earth;
- (C) apathy of politicians;
- (D) feeling of helplessness;
- (E) openness of decision makers.

17 - **finally** in "we have finally faced up to" (II.14/15) has a similar meaning to:

- (A) at least;
- (B) at all;
- (C) at last;
- (D) at stake;
- (E) at most.

READ TEXT II AND ANSWER QUESTIONS 18 TO 20:

Text II

Can Earth Be Powered by Energy Beamed from Moon?

If beaming solar power to Earth by way of the moon sounds like lunacy, consider this: It could provide a clean, emission-free, and unlimited source of energy. And, according to David Criswell, a physicist and Space Age
5 veteran, it could supply all needs of an energy-hungry world in the 21st century and beyond.

"We think of beaming power from the moon as exotic, but it has been done for at least 15 years," says Criswell, director of the Institute for Space Systems Operations at the
10 University of Houston. "Power beaming is like using a big radar."

(<http://news.nationalgeograph...ews/2002/04/0426>)

18 - "lunacy" in "sounds like lunacy" (1.2) means that the idea is:

- (A) scientific;
- (B) crazy;
- (C) idiotic;
- (D) attractive;
- (E) reasonable.

19 - **as** in "as exotic"(1.7) has the same meaning of the underlined word in:

- (A) She uses chopsticks as forks;
- (B) As she was walking, she tripped;
- (C) As nobody was there, she left;
- (D) She did it as her mother would;
- (E) She was regarded as the best artist.


20 - "has been done" (II.7-8) suggests a(n):

- (A) progressive action;
- (B) near future;
- (C) obstinate habit;
- (D) recent past;
- (E) momentary insight.

NOCÕES DE INFORMÁTICA

As questões de número 21 até 30 referem-se à configuração padrão de software e hardware do fabricante. Quando aplicável, todos os softwares devem ser considerados em sua versão em português, exceto quando houver especificação em contrário.

21 - A seguinte pergunta foi enviada por um leitor ao caderno de informática de um conhecido jornal carioca: “Eu notei que alguns ícones da barra de ferramentas do meu MS-Excel 2000 sumiram depois que eu movi todas as barras de ferramentas para a mesma linha. Onde foram parar os meus ícones? Eu vou ter que instalar tudo novamente?”. A resposta mais adequada ao leitor é:

- (A) como você moveu todas as barras para a mesma linha, provavelmente não sobrou espaço para todos os ícones. O MS-Excel desinstalou os ícones que você utiliza com menos frequência;
- (B) na verdade, os ícones não desapareceram, apenas estão escondidos e podem ser acessados clicando no símbolo de seta dupla () que fica no canto da direita de cada barra de ferramentas;
- (C) o MS-Excel gerencia os ícones que aparecem na barra de ferramentas de acordo com o contexto, o cursor do teclado ou o ponteiro do mouse;
- (D) para que os ícones voltem, você tem que instalá-los novamente através da opção de Personalizar o aplicativo;
- (E) quando você moveu todas as barras para a mesma linha, você gerou um conflito de instalação de aplicação. A única solução é reinstalar o aplicativo.

22 - O motivo pelo qual, ao selecionar um texto no Microsoft Word 2000, o tipo de fonte apareça desabilitado ou em branco é:

- (A) ter havido um erro interno do aplicativo;
- (B) o texto possuir mais do que um único tipo de fonte;
- (C) porque o usuário selecionou o texto de forma errada;
- (D) porque o usuário utilizou o teclado para selecionar o texto;
- (E) porque sempre que um trecho de texto é selecionado, isto ocorre.

23 - Considere o ícone mostrado a seguir localizado na janela Impressoras do Microsoft Windows 2000:



Pela observação deste ícone, podemos afirmar que:

- (A) a impressora está disponível através da rede;
- (B) a impressora está imprimindo;
- (C) é uma impressora do tipo jato de tinta;
- (D) é uma impressora laser;

(E) é uma impressora local.

24 - No Microsoft Excel 2000, quando o valor de uma célula aparece como uma seqüência de #, isto significa que:

- (A) alguma célula referenciada não existe;
- (B) o arquivo OLE não está presente no disco;
- (C) o nome da função utilizada não está correta;
- (D) o valor não cabe no espaço reservado para ele;
- (E) o valor referenciado não é compatível com o tipo de operação.

25 - Considere o fragmento de uma planilha Microsoft Excel 2000 mostrado na figura a seguir:

	A	B	C
1	1	2	4
2	8	16	32
3	64	128	256
4	512	1024	2048
5	4096	8192	16384
6	32768	65536	131072

O resultado da fórmula =SOMA (A1 : A3 ; C3 : C5 ; A3 : C3) inserida na célula D7 (não mostrada na figura) é:

- (A) 0
- (B) 17025
- (C) 17153
- (D) 19209
- (E) 32767

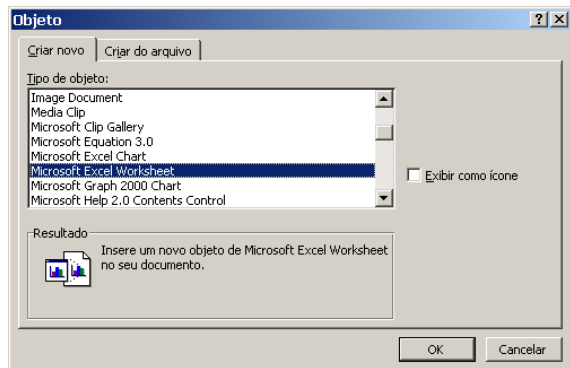
26 - Suponha que você esteja escrevendo um texto formatado em duas colunas, usando o Microsoft Word 2000. Seu texto contém uma citação de 10 linhas tirada de um livro de Paulo Coelho. Esta citação aparece quebrada, ficando 5 linhas no pé da coluna esquerda e 5 linhas no topo da coluna direita. Dentre as opções listadas abaixo, a maneira correta de manter todas as 10 linhas em uma mesma coluna (na coluna direita da página), sem alterar a disposição do restante do texto é:

- (A) inserir uma quebra de coluna antes da citação;
- (B) inserir uma quebra automática de texto antes da citação;
- (C) inserir uma quebra de página antes da citação;
- (D) inserir uma quebra de seção contínua antes da citação;
- (E) formatar o parágrafo da citação com a opção “controle de linhas órfãs/viúvas”.

27 - Considere as alternativas para a obtenção de um documento impresso com as páginas numeradas, utilizando-se o Microsoft Word 2000. Das opções abaixo, aquela que corresponde a uma alternativa INCORRETA é:

- (A) usando o editor de textos, inserir manualmente no texto a numeração das páginas;
- (B) inserir o Autotexto – página – no cabeçalho das páginas;
- (C) inserir o Autotexto – página – no rodapé das páginas;
- (D) configurar a impressora para inserir a numeração de página;
- (E) inserir o número das páginas em qualquer ponto do documento através da utilização de campos numerados.

28 - A figura a seguir refere-se à inserção de um objeto em um documento Microsoft Word. A escolha do tipo de objeto "Microsoft Excel Worksheet", como mostrado na figura, tem o efeito de:



- (A) inserir no documento uma planilha Excel como um objeto vinculado, isto é, as informações na planilha são atualizadas se o arquivo de origem for modificado;
- (B) inserir no documento uma planilha Excel como um objeto incorporado, isto é, as informações no arquivo de destino não são alteradas se o arquivo de origem for modificado;
- (C) inserir no documento uma planilha Excel em branco, isto é, sem conteúdo algum nas células e sem vínculo com qualquer arquivo de dados;
- (D) inserir no documento um gráfico vinculado a uma planilha Excel;
- (E) inserir no documento um gráfico sem vínculo com qualquer arquivo de dados.

29 - A opção "Inserir quebra de página" no Microsoft Excel 2000 tem o seguinte efeito na impressão da planilha:

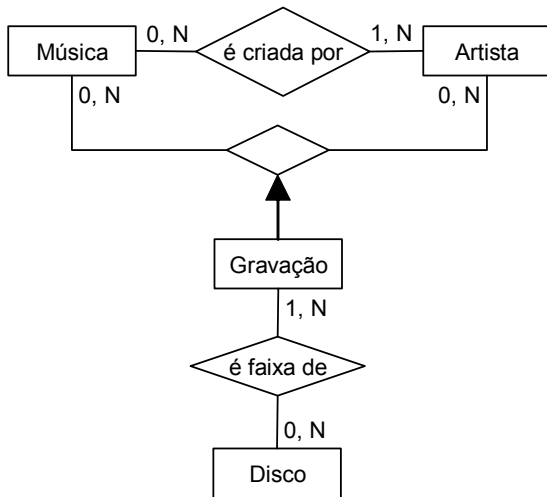
- (A) inserir uma quebra de página horizontal, independente da célula selecionada;
- (B) inserir uma quebra de página vertical, independente da célula selecionada;
- (C) definir a área da planilha que será impressa;
- (D) quebrar uma planilha grande em várias planilhas menores;
- (E) inserir uma quebra de página horizontal e/ou vertical, dependendo da célula selecionada.

30 - A opção "Obter dados externos", no menu "Dados" do Microsoft Excel 2000, permite:

- (A) ordenar a apresentação dos dados em uma planilha (ordenação crescente ou decrescente);
- (B) a exibição, em uma planilha, dos dados existentes em um Banco de Dados;
- (C) a entrada de dados pelo usuário via teclado;
- (D) a importação de dados de outras planilhas Excel;
- (E) obter dados sobre a configuração do computador, tais como quantidade de memória, velocidade do processador, etc.

ANÁLISE DE SISTEMAS

As questões 31 e 32 consideram o seguinte modelo E-R, que representa informações relevantes para uma gravadora de discos.



31 - No modelo E-R da gravadora, “Gravação” representa:

- (A) um atributo de “Disco”;
- (B) um atributo de “Música”;
- (C) um relacionamento entre “Disco” e “Artista”;
- (D) um relacionamento entre “Disco” e “Música”;
- (E) um relacionamento entre “Música” e “Artista”.

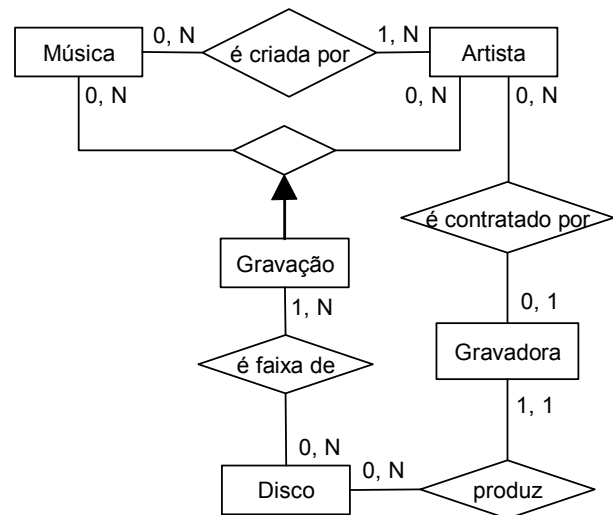
32 - No modelo E-R da gravadora, a alternativa que apresenta uma pergunta que NÃO pode ser respondida pelo modelo é:

- (A) Quais são as músicas de um determinado disco?
- (B) Quais são os artistas que criaram as músicas de um disco?
- (C) Quais são os discos que contêm uma determinada música?
- (D) Quantas gravações existem para uma determinada música?
- (E) Quais são as músicas cujo criador é anônimo?

33 - A fim de melhorar seus negócios, a gravadora em questão fundiu-se com outras gravadoras. Em razão disto, seu modelo E-R teve que ser adaptado para contemplar informações sobre as diferentes gravadoras agora envolvidas no negócio. Porém, a nova direção exigiu que alguns requisitos fossem respeitados:

- I. Um artista pode mudar de gravadora.
- II. Um artista pode participar de gravações de discos produzidos por gravadoras diferentes.
- III. Os discos produzidos por uma gravadora não podem conter músicas criadas por artistas que não sejam contratados desta gravadora.

Assim sendo, o seguinte modelo E-R foi desenvolvido:



Comparando-se os requisitos exigidos e o novo modelo E-R, pode-se afirmar que:

- (A) Apenas o requisito I é garantido pelo modelo;
- (B) Apenas os requisitos I e II são garantidos pelo modelo;
- (C) Apenas os requisitos I e III são garantidos pelo modelo;
- (D) Apenas os requisitos II e III são garantidos pelo modelo;
- (E) Todos os requisitos são garantidos pelo modelo.

34 - O objeto *Request* em ASP é utilizado para:

- (A) acessar bancos de dados;
- (B) criar objetos;
- (C) obter informações do cliente para o servidor;
- (D) obter informações do servidor para o cliente;
- (E) obter informações sobre o servidor

35 - Considere o código HTML mostrado a seguir:

```
<table border>
<tr>
  <td width="20"
    height="20">&nbsp;&nbsp;&nbsp;&nbsp;</td>
  <td width="20">&nbsp;&nbsp;&nbsp;&nbsp;</td>
  <td width="20">&nbsp;&nbsp;&nbsp;&nbsp;</td>
  <td width="20">&nbsp;&nbsp;&nbsp;&nbsp;</td>
  <td width="20">&nbsp;&nbsp;&nbsp;&nbsp;</td>
</tr>
<tr>
  <td colspan="2"
    width="14"
    height="20">&nbsp;&nbsp;&nbsp;&nbsp;</td>
  <td width="4">&nbsp;&nbsp;&nbsp;&nbsp;</td>
  <td width="4">&nbsp;&nbsp;&nbsp;&nbsp;</td>
  <td width="4">&nbsp;&nbsp;&nbsp;&nbsp;</td>
</tr>
<tr>
  <td width="4"
    height="20">&nbsp;&nbsp;&nbsp;&nbsp;</td>
  <td rowspan="2"
    width="4">&nbsp;&nbsp;&nbsp;&nbsp;</td>
  <td width="4">&nbsp;&nbsp;&nbsp;&nbsp;</td>
  <td colspan="2"
    rowspan="2"
    width="14">&nbsp;&nbsp;&nbsp;&nbsp;</td>
</tr>
<tr>
  <td width="4"
    height="20">&nbsp;&nbsp;&nbsp;&nbsp;</td>
  <td width="4">&nbsp;&nbsp;&nbsp;&nbsp;</td>
  <td width="4">&nbsp;&nbsp;&nbsp;&nbsp;</td>
  <td width="4">&nbsp;&nbsp;&nbsp;&nbsp;</td>
</tr>
</table>
```

A alternativa que representa a tabela gerada por este código é:

(A)

(B)

(C)

(D)

(E)

36 - O processo de normalização de bancos de dados está baseado principalmente na idéia de:

- (A) independência de dados;
- (B) dependências funcionais;
- (C) controle das permissões de acesso;
- (D) entidades-relacionamentos;
- (E) velocidade de acesso.

37 - A estrutura de índices usualmente empregada em SGDBs, quando é preciso ter acesso direto e seqüencial aos registros ordenados pela chave, é conhecida como:

- (A) árvores B e suas variações;
- (B) grafos bi-direcionados;
- (C) *clusters*;
- (D) *hashing*;
- (E) árvores binárias.

38 - A manutenção da integridade dos dados é um importante aspecto da funcionalidade oferecida pelos sistemas gerenciadores de bancos de dados. A integridade referencial normalmente é implementada a partir da especificação de:

- (A) atributos com valores não nulos;
- (B) chaves candidatas;
- (C) formas normais;
- (D) chaves estrangeiras;
- (E) índices dinâmicos.

39 - O Active Directory, num domínio Windows 2000 em modo nativo, é replicado entre todos os:

- (A) *Domain Controllers*;
- (B) *Windows 2000 Servers*;
- (C) *Windows 2000 Servers* e *Windows 2000 Professional*;
- (D) *Windows 2000 Professional*;
- (E) *Domain Controllers* que tem a função de *Global Catalog Server*.

40 - Ao utilizar a Internet, para descobrir o IP de um computador a partir de seu nome, devemos utilizar um servidor:

- (A) DNS
- (B) DHCP
- (C) Exchange
- (D) SMS
- (E) IIS

41 - O protocolo HTTPS:

- (A) viabiliza um canal seguro para troca de dados entre o cliente e o servidor, via chaves de criptografia;
- (B) tem por função principal transferir arquivos muito grandes entre o cliente e o servidor, por ser mais otimizado;
- (C) somente pode ser utilizado entre servidores IIS 5.0 e clientes com Windows Internet Explorer 6.0;
- (D) permite a comunicação entre um Windows 2000 Server que seja controlador de domínio e o Global Catalog Server;
- (E) é um protocolo que, por ser mais seguro, só pode ser utilizado por computadores configurados com NAT.

42 - Um dos modos de, em um computador com Windows 2000 Professional, ver as configurações locais de rede, tais como endereço IP, gateway, máscara de sub-rede, endereço MAC, etc. é através do utilitário:

- (A) ipconfig
- (B) tracert
- (C) nslookup
- (D) config
- (E) show

43 - Com relação ao arquivo global.asa, gerado por um projeto do MS Visual InterDev 6.0, pode-se afirmar que:

- (A) pode conter scripts de inicialização de uma aplicação ou variáveis de sessão;
- (B) nunca dever estar localizado no diretório raiz da aplicação web;
- (C) não é um arquivo válido, pois esta extensão não é reconhecida pelo MS Windows;
- (D) podem existir inúmeros arquivos global.asa para uma única aplicação;
- (E) é compilado e usado exclusivamente para fazer a conexão com bancos de dados.

44 - O comando *Layer/Flatten Image* do Photoshop 6.0 permite:

- (A) separar todas as *layers* de uma imagem do *background*, aumentando assim o tamanho do arquivo;
- (B) separar todas as *layers* de uma imagem do *background*, reduzindo assim o tamanho do arquivo;
- (C) separar as demais *layers* de uma imagem da primeira layer, aumentando assim o tamanho do arquivo;
- (D) unir todas as *layers* de uma imagem ao *background*, reduzindo assim o tamanho do arquivo;
- (E) unir todas as *layers* de uma imagem ao *background*, aumentando assim o tamanho do arquivo.

45 - Em um sistema de gestão integrada, o componente que faz parte da contabilidade financeira é:

- (A) razão especial;
- (B) custos;
- (C) recursos humanos;
- (D) tesouraria;
- (E) auditoria.

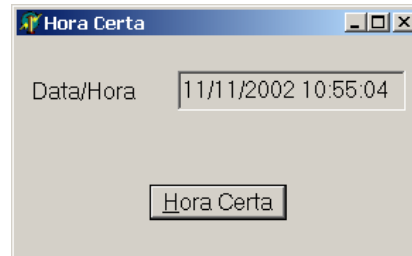
46 - Em um sistema de gestão integrada, Contabilidade de Ativo Fixo é um razão:

- (A) geral que representa transações com bancos;
- (B) auxiliar que representa transações com clientes;
- (C) auxiliar que representa transações com imobilizados;
- (D) especial que representa transações financeiras;
- (E) especial que representa transações terceiros.

47 - Uma das vantagens do CRM (customer relationship management) ou Gerenciamento de Relacionamento com Clientes é:

- (A) tornar mais eficientes os processos da cadeia de suprimentos, tanto interna quanto externamente a sua empresa, possibilitando cortar custos, maximizar seu retorno sobre os ativos fixos e acelerar a entrega;
- (B) a capacidade de integrar de forma inteligente portais verticais (indústrias), horizontais (processos) e corporativos (internos) criando comunidades de negócios para trazer mais eficiência nas transações e facilitar as tomadas de decisões;
- (C) automatizar o setor de compras, agregando valor e permitindo que toda a aquisição de suprimentos e serviços seja feita pela Internet;
- (D) ajudar a empresa a capacitar seu departamento de marketing a identificar seus melhores clientes e a planejar as melhores abordagens para alavancar novos negócios;
- (E) controlar e gerenciar abrangentemente todos os dados e documentos que descrevem um produto durante seu ciclo de vida desde os processos de aquisição de peças, fabricação/ produção, logística até sua venda e serviços de manutenção.

48 - Observe a aplicação Delphi na Figura a seguir. A caixa de texto mostra a data e a hora do sistema no momento em que o botão foi pressionado.



Das alternativas abaixo, aquela que NÃO apresenta uma forma possível de provocar o evento *OnClick* no botão *HoraCerta* é:

- (A) clicar com o botão esquerdo do mouse sobre o botão no Form;
- (B) usar a combinação de teclas Alt + H;
- (C) usar a tecla *Enter* no teclado, se o botão no Form estiver com a propriedade *Default* ligada;
- (D) clicar com o botão direito do mouse sobre o botão no Form;
- (E) usar a tecla *Esc* no teclado, se o botão no Form estiver com a propriedade *Cancel* ligada.

49 - Ainda na figura anterior, suponha que a aplicação, ao ser iniciada, tenha de abrir o Form com a caixa de texto mostrando a data e a hora do início da execução do programa. Das alternativas abaixo, aquela que indica um local apropriado para a inicialização da caixa de texto é:

- (A) no evento *OnCreate* do Form;
- (B) na seção *Initialization* da *unit* associada ao Form;
- (C) na seção *Finalization* da *unit* associada ao Form;
- (D) na seção *Interface* da *unit* associada ao Form;
- (E) na cláusula *uses* da *unit* associada ao Form.

50 - Observe o programa em Object Pascal a seguir:

```

type
  T1 = class
    procedure print; virtual;
  end;
  T2 = class(T1)
    procedure print; override;
  end;
  T3 = class(T2)
    procedure print; override;
  end;

procedure T1.print;
begin
  write('T1 ');
end;

procedure T2.print;
begin
  write('T2 ');
end;

procedure T3.print;
begin
  inherited;
  write('T3 ');
end;

var
  T : T1;
begin
  T := T3.Create;      // linha A
  T.print;            // linha B
end.

```

A saída do programa, resultado da execução da linha B (assinalada por um comentário), será:

- (A) T1
- (B) T2 T3
- (C) T3
- (D) T1 T2 T3
- (E) nenhum resultado será gerado porque o compilador acusará um erro na linha A (*type mismatch*).

51 - Observe o trecho de um diagrama ERWIN abaixo:



Sobre sua tradução para um esquema relacional, pode-se afirmar que:

- (A) o atributo identificador de A deve ser migrado para B, como parte do identificador de B, e vice-versa, antes da tradução;
- (B) o atributo identificador de A deve ser migrado para B como chave estrangeira, e vice-versa, antes da tradução;
- (C) é preciso resolver o relacionamento N:M, pois não é possível representá-lo diretamente;
- (D) devem ser criadas apenas duas tabelas, cada uma com o nome e os respectivos atributos das entidades A e B;
- (E) as entidades A e B deve ser fundidas numa só entidade, com atributos A1, A2, B1, B2.

Nas questões 52 e 53 considere o seguinte esquema relacional

Candidato (CPF, Nome, Partido, Numero)
Votação (Numero, Votos)

Cada candidato tem um número exclusivo, pertence a um partido apenas e o atributo *Votos* representa o número total de votos na eleição (há votos de somente uma eleição, em turno único).

52- Nas alternativas abaixo, cada linha contínua sublinha uma chave, formada por um ou mais atributos. Assim, duas ou mais linhas contínuas, no mesmo esquema, denotam duas ou mais chaves distintas.

O conjunto de chaves mais adequado para as tabelas acima é:

- (A) Candidato (CPF, Nome, Partido, Numero)
Votação (Numero, Votos)
- (B) Candidato (CPF, Nome, Partido, Numero)
Votação (Numero, Votos)
- (C) Candidato (CPF, Nome, Partido, Numero)
Votação (Numero, Votos)
- (D) Candidato (CPF, Nome, Partido, Numero)
Votação (Numero, Votos)
- (E) Candidato (CPF, Nome, Partido, Numero)
Votação (Numero, Votos)

53 - A cardinalidade do relacionamento entre as entidades *Candidato* e *Votação* é:

- (A) 2:N
- (B) N:N
- (C) N:1
- (D) 1:1
- (E) 1:N

54 - Considere um formulário que envie seus dados concatenados ao endereço de destino. O valor do atributo *method* deste formulário em uma página HTML é:

- (A) attached
- (B) get
- (C) include
- (D) next
- (E) post

55 - A figura mostrada a seguir, representa uma imagem gerada a partir do arquivo "circulo.gif" e um texto:



A seqüência de comandos HTML que gera a configuração mostrada é:

- (A) Este é um texto
- (B) Este é um texto
- (C) <div align="middle">Este é um texto</div>
- (D) <p align="middle">Este é um texto
- (E) <p valign="middle">Este é um texto

56 - Os comandos ASP escritos em VB utilizados para terminar os comandos *for*, *while*, e *if* são respectivamente:

- (A) end for – end while – end if
- (B) end for – wend – end if
- (C) next – end while – end if
- (D) next – wend – end if
- (E) next – wend – ifend

57 - Seja o seguinte trecho de um documento XML:

```
<a>  
  <b x = "u"; y="v">/b>  
  <c z = "w" </c>  
</a>
```

A respeito deste trecho, pode-se afirmar:

- (A) a, b e c são elementos;
- (B) a, b e c são atributos;
- (C) u, v e w são elementos;
- (D) x, y e z são atributos;
- (E) x, y e z são elementos.

58 - A tecnologia DOM pode ser definida como:

- (A) arquitetura para desenvolvimento de documentos XML;
- (B) diagramas de modelagem XML orientado a objetos;
- (C) especificação de API para manipulação de documentos XML;
- (D) sistema gerenciador de bancos de dados XML;
- (E) vocabulário XML voltado para aplicações Internet.

59 - Ao aplicar um documento XSL sobre um documento XML bem-formado, tem-se como resultado um documento R. De posse desta informação, considere as seguintes proposições:

- I. R pode ser um documento XML.
- II. R pode ser um documento HTML.
- III. R pode ser um documento XSL.

Destas proposições, pode-se afirmar que:

- (A) Apenas I e II estão corretas;
- (B) Apenas II e III estão corretas;
- (C) Apenas I e III estão corretas;
- (D) Apenas II está correta;
- (E) Todas estão corretas.

60 - No MS SQL Server, a criação de atributos cujos valores são automaticamente preenchidos pelo SGDB é feita através da propriedade:

- (A) UNIQUE INDEX;
- (B) CLUSTER INDEX;
- (C) NOT NULL;
- (D) IDENTITY;
- (E) PRIMARY KEY.

61 - Considere as seguintes afirmativas sobre a tecnologia de replicação do MS SQL Server:

- I. O modelo de replicação está baseado na metáfora de publicadores (*publishers*), distribuidores (*distributors*), assinantes (*subscribers*), artigos (*articles*), publicações (*publications*) e assinaturas (*push and pull subscriptions*).
- II. Replicação permite apenas a distribuição de dados. A execução de *stored procedures* não faz parte da replicação.
- III. Somente podem ser replicados dados localizados em bancos de dados interligados através de redes locais.

Pode-se concluir que:

- (A) as afirmativas I, II e III estão corretas;
- (B) somente a afirmativa I está correta;
- (C) somente as afirmativas I e II estão corretas;
- (D) somente a afirmativa III está correta;
- (E) nenhuma afirmativa está correta;

62 - Considere as seguintes afirmativas sobre logs (*transaction logs*) no MS SQL Server:

- I. A ocorrência de um *checkpoint* garante que todos os registros de *log*, e as páginas do banco de dados que foram modificadas, estejam gravadas no disco.
- II. Um banco de dados contém, sempre, pelo menos um arquivo de dados (*data file*) e um arquivo de log (*transaction log*). Esses arquivos são necessariamente distintos.
- III. Em caso de falha, uma transação é recuperada a partir das imagens dos dados (antes e depois) gravadas no *log* desde a marca de *begin transaction*.

Pode-se concluir que:

- (A) as afirmativas I, II e III estão corretas;
- (B) somente a afirmativa I está correta;
- (C) somente as afirmativas II e III estão corretas;
- (D) somente a afirmativa III está correta;
- (E) nenhuma afirmativa está correta.

63 - Considere os seguintes literais:

```
'ABC'  
21/12/2002  
50214  
34567.89
```

A seqüência de tipos de dados do SQL Server mais adequada para cada um desses literais é, respectivamente:

- (A) string, time, smallint, double;
- (B) text, datetime, smallint, real;
- (C) varchar, time, bit, float;
- (D) string, date, tinyint, real;
- (E) varchar, datetime, int, float.

64 - A classe de endereçamento TCP/IP de um computador executando Windows 2000 Professional, configurado com endereço 221.26.4.3 e máscara de sub-rede 255.255.255.0 é:

- (A) classe A
- (B) classe B
- (C) classe C
- (D) classe D
- (E) classe E

65 - Para instalar o Active Directory em um computador executando Windows 2000 Server, devemos:

- (A) utilizar o comando DCPROMO.EXE;
- (B) executar o utilitário CONFIG.EXE com o parâmetro /CREATE;
- (C) utilizar o comando MKDIR;
- (D) copiar o arquivo AD.CONF de outro Domain Controller;
- (E) realizar um upgrade para o Windows 2000 Advanced Server.

66 - Ao instalar o Windows 2000 em um novo computador, uma das decisões que devem ser tomadas pelo administrador é qual o sistema de arquivos será utilizado. O(s) sistema(s) de arquivos que, neste caso, possibilita(m) definir permissões de acesso a arquivos e pastas por parte de usuários e grupos é(são):

- (A) NTFS
- (B) NTFS ou FAT
- (C) NTFS ou FAT32
- (D) FAT ou FAT32
- (E) FAT32

67 - A partir de um computador com o Windows 2000 Server instalado, uma forma de saber se um determinado computador da rede local, cujo IP é 146.165.17.2, está se comunicando com o servidor em questão é utilizando-se o comando:

- (A) nslookup -t 146.165.17.2
- (B) ipconfig -c 146.165.17.2
- (C) ping 146.165.17.2
- (D) connect 146.165.17.2
- (E) comm -x 146.165.17.2

68 - Num Internet Information Server 5.0 (IIS 5.0) instalado em um Windows 2000 Server, para permitir que os clientes vejam a lista de arquivos e sub-diretórios contidos em um *Virtual Directory*, devemos:

- (A) habilitar o acesso a páginas ASP neste *Virtual Directory*;
- (B) habilitar a opção *WRITE* na janela de propriedades do *Virtual Directory*;
- (C) incluir o IP das máquinas autorizadas na janela *Directory Security*;
- (D) habilitar a opção *Anonymous Access* na janela *Directory Security*;
- (E) habilitar a opção *Directory Browsing* na janela de Propriedades do *Virtual Directory*.

69 - Dentre as opções abaixo, assinale a que contém a lista de itens opcionais que podem ser selecionados pelo usuário para a instalação do MS Visual InterDev 6.0 versão Enterprise.

- (A) Client Components, Themes
- (B) WebClasses Designer, Wizards and Templates
- (C) Client Components, MS Data Access Components
- (D) Repository, Themes
- (E) API Text Viewer, Spy++

70 - O MS Visual Interdev 6.0 é componente da suíte de produtos:

- (A) MS SQL Server;
- (B) MS Visual SDK;
- (C) MS Visual Basic;
- (D) MS Visual Studio;
- (E) MS IIS.