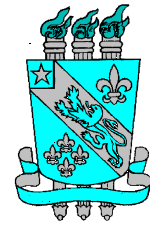




# CONCURSO PÚBLICO POLÍCIA CIVIL 2008



Universidade  
Estadual do Piauí

## PROVA 3 – TIPO 3

**CARGO: PERITO CRIMINAL – Área 3 – ENGENHARIA CIVIL**  
**DATA: 08/06/2008 – HORÁRIO: 8h às 13h (horário do Piauí)**

### LEIA AS INSTRUÇÕES:

- Você deve receber do fiscal o material abaixo:
  - Este caderno com 80 questões objetivas, sem repetição ou falha.
  - Um CARTÃO-RESPOSTA destinado às respostas objetivas da prova.
  - Para realizar sua prova, use apenas o material mencionado nas letras a) e b) e, em hipótese alguma, papéis para rascunhos.
- Verifique se este material está completo, em ordem e se seus dados pessoais conferem com aqueles constantes do CARTÃO-RESPOSTA.
- Após a conferência, você deverá assinar seu nome completo, no espaço próprio do CARTÃO-RESPOSTA, utilizando caneta esferográfica com tinta de cor azul ou preta.
- Escreva o seu nome nos espaços indicados na capa deste CADERNO DE QUESTÕES, observando as condições para tal (assinatura e letra de fôrma), bem como o preenchimento do campo reservado à informação de seu número de inscrição.
- No CARTÃO-RESPOSTA, a marcação das letras correspondentes às respostas de sua opção, deve ser feita com o preenchimento de todo o espaço do campo reservado para tal fim.
- Tenha muito cuidado com o CARTÃO-RESPOSTA, para não dobrar, amassar ou manchar, pois este é personalizado e em hipótese alguma poderá ser substituído.
- Para cada uma das questões são apresentadas cinco alternativas, classificadas com as letras a), b), c), d) e e); somente uma responde adequadamente ao quesito proposto. Você deve assinalar apenas **uma alternativa para cada questão**; a marcação em mais de uma alternativa anula a questão, **mesmo que uma das respostas esteja correta**; também serão nulas as marcações rasuradas.
- As questões são identificadas pelo número que fica à esquerda de seu enunciado.
- Os fiscais não estão autorizados a emitir opinião nem a prestar esclarecimentos sobre o conteúdo da Prova. Cabe única e exclusivamente ao candidato interpretar e decidir a este respeito.
- Reserve os 30(trinta) minutos finais do tempo de prova para marcar seu CARTÃO-RESPOSTA. Os rascunhos e as marcações assinaladas no CADERNO DE QUESTÕES não serão levados em conta.
- Quando terminar sua prova, assine a LISTA DE FREQUÊNCIA, entregue ao Fiscal o CADERNO DE QUESTÕES e o CARTÃO-RESPOSTA, que deverão conter, respectivamente, sua assinatura, assinatura/impressão digital, a serem coletadas por este.
- O TEMPO DE DURAÇÃO PARA ESTA PROVA É DE **5h**.
- Por motivos de segurança, você somente poderá ausentar-se da sala de prova após decorridas **2(duas) horas** do início da mesma.

**Nº DE INSCRIÇÃO**

--	--	--	--	--	--	--

Assinatura

Nome do Candidato (letra de fôrma)



# LÍNGUA PORTUGUESA

As questões 01 a 05 referem-se ao texto a seguir.

## Estação Carandiru, o filme

A história começa quando o médico Drauzio Varella resolve fazer um trabalho de prevenção à AIDS no maior presídio da América Latina: a Casa de Detenção de São Paulo. Ali, toma contato com o que, aqui fora, temos até medo de imaginar: violência, superlotação, instalações precárias, falta de assistência médica e jurídica, falta de tudo. O Carandiru, com seus mais de sete mil detentos, merece sua fama de “inferno na terra”. Porém, nosso personagem logo percebe que, mesmo vivendo numa situação limite, os internos não representam figuras demoníacas. Ao contrário, ele testemunha solidariedade, organização e, acima de tudo, uma grande disposição de viver. Não é pouco, e é o suficiente para que ele, fascinado, resolva iniciar um trabalho voluntário. O oncologista famoso, habituado à mais sofisticada tecnologia médica, vai praticar medicina como os antigos: com estetoscópio, olhar sensível e muita conversa.

Seu trabalho dá resultado e o Médico logo ganha o respeito da coletividade. Com o respeito, vêm os segredos. As consultas vão além das doenças e desdobram-se em narrativas cheias de vitalidade. Em nosso filme, os encontros na enfermaria são uma janela para o mundo da malandragem.

Conhecemos o destino do esturador Gilson, julgado e condenado pela Lei do Crime; a necessária ginga do bígamo Majestade entre mulheres e assaltos; o velho Chico, Mestre Zen cultivado na masmorra e prestes a ganhar a liberdade; o Diretor Pires, funcionário obrigado a pisar em ovos para administrar a cadeia; a conversão do matador Peixeira; ascensão e queda do surfista Ezequiel; o filósofo existencialista Sem Chance e seu romance com a divina Lady Di. A narrativa do filme arma-se como em um quebra-cabeça: uma história se encaixa na outra para formar um painel dessa trágica realidade brasileira.

Com o Médico, o espectador deste filme dirigido por Luis Padilha acompanha os movimentos dessa gente. Acompanha também quando um movimento maior vem e a destrói. Como naquele 2 de outubro de 1992, um dos dias mais negros da história do Carandiru e, quem sabe, do Brasil, quando a Polícia Militar do Estado de São Paulo, a pretexto de manter a lei e a ordem, fuzilou 111 pessoas. Foi o ponto final de algumas de nossas histórias. Mas não de todas. Para o bem e para o mal, os malandros do Brasil teimam em sobreviver.

(Fonte: <http://www.webcine.com.br/filmessi/estacara.htm>)

### 1 - Observe o período extraído do texto.

*O Carandiru merece fama de “inferno na terra”. Porém, nosso personagem logo percebe que, mesmo vivendo numa situação limite, os internos não representam figuras demoníacas.*

**Qual das alternativas abaixo mantém a relação de sentido estabelecida pelo termo sublinhado, sem alterar o sentido da frase?**

- a) O Carandiru merece fama de “inferno na terra”, porque nosso personagem logo percebe que, mesmo vivendo numa situação limite, os internos representam figuras demoníacas.
- b) Embora o Carandiru mereça fama de “inferno na terra”, nosso personagem logo percebe que, mesmo vivendo numa situação limite, os internos não representam figuras demoníacas.
- c) O Carandiru merece fama de “inferno na terra”, portanto nosso personagem logo percebe que, mesmo vivendo numa situação limite, os internos não representam figuras demoníacas.
- d) O Carandiru merece fama de “inferno na terra”, mas os internos vivem numa situação limite; por isso nosso personagem logo percebe que representam figuras demoníacas.
- e) Como o Carandiru merece fama de “inferno na terra”, logo nosso personagem percebe que os internos, figuras demoníacas, vivem numa situação limite.

### 2 - Qual dos termos ou expressões sublinhados abaixo NÃO designa o elemento indicado logo a seguir, em itálico?

- a) “Porém, nosso personagem logo percebe que...” - *o médico Drauzio Varella*
- b) “Ali, toma contato com o que, aqui fora, temos até medo de imaginar...” - *o médico Drauzio Varella*
- c) “Ao contrário, ele testemunha solidariedade, organização...” - *o médico Drauzio Varella*
- d) “...é o suficiente para que ele, fascinado, resolva...” - *o médico Drauzio Varella*
- e) “O oncologista famoso (...) vai praticar medicina como os antigos...” - *o médico Drauzio Varella*

### 3 - Qual das expressões sublinhadas abaixo NÃO recorre ao uso metafórico das palavras?

- a) “...habituado à mais sofisticada tecnologia médica, vai praticar medicina como os antigos...”
- b) “Em nosso filme, os encontros na enfermaria são uma janela para o mundo da malandragem.”
- c) “...o Diretor Pires, funcionário obrigado a pisar em ovos para administrar a cadeia;...”
- d) “...uma história se encaixa na outra para formar um painel dessa trágica realidade brasileira.”
- e) “Foi o ponto final de algumas de nossas histórias. Mas não de todas.”

**4 - Observe o seguinte período extraído do texto.**

*Conhecemos o destino do estuprador Gilson, **juogado e condenado** pela Lei do Crime.*

**O processo de formação de palavras que dá origem aos termos em negrito é:**

- a) derivação por justaposição
- b) derivação prefixal
- c) composição por aglutinação
- d) composição por justaposição
- e) derivação sufixal

**5 - “Com o respeito, vêm os segredos.” Em que outra frase a palavra sublinhada é forma correta do verbo “vir”, empregada adequadamente?**

- a) Se eu vir, falamos pessoalmente.
- b) Eles vêem com certeza, pois têm que cumprir a tarefa.
- c) Quando vínhamos sempre a encontrávamos de bom humor.
- d) Antônia quis vim o mais rápido possível.
- e) O exército estava bem preparado: os inimigos que viessel!

**As questões 06 a 10 referem-se ao texto a seguir.**

**Pensar nas criminalizações históricas**

*Vera Malaguti Batista, professora de Criminologia da Universidade Cândido Mendes e membro do Conselho Superior do Instituto Latino-Americano das Nações Unidas para a Prevenção do Delito (ILANUD), respondeu às seguintes perguntas da revista IHU-Online, em março de 2008.*

**IHU On-Line - Na sua opinião, quais são as origens da violência no Brasil?**

**Vera Malaguti Batista** - A história do Brasil é uma história de violências. O genocídio colonizador, a destruição das civilizações indígenas e a violência fundacional da escravidão são marcas históricas. Cada vez que o povo brasileiro tenta ser o protagonista de sua história ele é criminalizado e brutalizado.

**IHU On-Line - A senhora acredita que existe um descompasso entre crescimento econômico e a segurança pública no país?**

**Vera Malaguti Batista** - Neste momento, eu acredito estarmos vivendo uma situação singular. Nós já sabemos, pelos fatos e estatísticas, que o neoliberalismo (que creio estar, com o fim da Era Bush, em fase descendente) produziu um colossal encarceramento de pobres no mundo e também políticas de segurança pública truculentas nas margens pobres do mundo. Só assim os mais ricos poderiam tentar concentrar tanto poder e riqueza. O Brasil seguiu essa tendência. O interessante é que já estamos vivendo um momento diferente, com avanços significativos no desenvolvimento econômico e melhora inegável nos níveis de renda, trabalho e oportunidades. No entanto, continuamos com um sistema penitenciário perversamente superlotado e com um Estado policial em curso. A transformação dos conflitos sociais em casos de polícia, o aumento desmedido do sistema penal e, principalmente, a inculcação de uma cultura punitiva continuam a todo vapor, com o auxílio luxuoso da grande mídia, que perpetua, assim, nossas tradições de truculência e barbarização dos pobres.

**IHU On-Line - Quais são os maiores problemas do sistema penitenciário e como resolvê-los?**

**Vera Malaguti Batista** - O maior problema do sistema penitenciário é que ele nunca poderá ser um bom sistema. A pena e a prisão são produtoras de dor e apatiação, ou seja, nada de bom pode vir delas. Precisamos pensar num projeto de desencarceramento. O grande jurista argentino Raúl Zaffaroni denuncia que, na América Latina, cerca de 70% dos presos são provisórios. No Brasil, existem estudos indicando que 40% dos nossos presos estão na cadeia sem condenação. Estão lá como a menina do Pará, jogada numa cela por uma pequena transgressão juvenil, sem acesso à defesa. Depois, ao contrário do senso comum, precisamos aumentar a comunicação com os presos. É necessário aumentar as pontes, abrir portas, quebrar o maniqueísmo do “nós e eles”. Além disso, é necessário diminuir o sofrimento dos familiares de presos, que acabam cumprindo pena junto com seus entes queridos e passam por toda sorte de constrangimento e estigmatização.

*(Revista IHU-Online, n. 152, mar. 2008, p. 20-21)*

**6 - Em síntese, a argumentação de Vera Malaguti Batista é:**

- a) Favorável a um endurecimento das penas carcerárias.
- b) Desfavorável a um tratamento segregador dos presos.
- c) Favorável ao tipo de cobertura jornalística que se dá hoje às questões de segurança pública.
- d) Desfavorável à opinião do jurista argentino Raúl Zaffaroni.
- e) Favorável à humanização do sistema penitenciário como solução para o problema da criminalidade.

**7 - Os argumentos de Vera Malaguti Batista referem-se a diferentes dimensões do grave problema da segurança pública no Brasil. Assinale a alternativa que sintetiza de maneira mais correta essas dimensões, ao longo de suas três respostas.**

- a) Na primeira resposta, Vera diz que a história do Brasil é feita só de violência. Na segunda, acusa o governo Bush de influenciar a situação brasileira nos dias de hoje, com o mau exemplo das prisões desumanas no combate ao terrorismo e com seus interesses econômicos neoliberais. Na terceira resposta, aponta dificuldades que os presos sofrem por serem muito jovens e não poderem ver suas famílias.
- b) Na primeira resposta, Vera contempla a dimensão da história dos índios. Na segunda, leva em conta a situação internacional do momento e seus reflexos sobre a situação brasileira contemporânea, com um tom crítico em relação ao governo atual e aos repórteres policiais. Na terceira resposta, critica o sistema penitenciário, os presos e seus familiares.
- c) Na primeira resposta, Vera fala dos índios e negros. Na segunda resposta, atribui ao governo norte-americano a responsabilidade pelos problemas no sistema penal e na imprensa brasileira. Na terceira resposta, denuncia maus tratos a presos no Brasil e na Argentina, dá como exemplo o caso escandaloso com a adolescente que ficou presa em uma cela masculina no Pará e lamenta o sofrimento dos familiares da menina.
- d) Na primeira resposta, Vera reflete sobre a violência contra o povo pobre na história nacional. Na segunda, leva em conta tendências econômicas internacionais e seus reflexos sobre a situação brasileira contemporânea, com um tom crítico em relação à mídia e à atuação do Estado nas questões de segurança pública no Brasil. Na terceira resposta, critica de modo específico o sistema penitenciário e mostra-se sensível ao sofrimento dos presos e familiares.
- e) Na primeira resposta, Vera fala da história do Brasil. Na segunda, fala dos Estados Unidos. Na terceira resposta, tem pena dos presos e seus familiares.

**8 - “O Brasil seguiu essa tendência.” A frase, na segunda resposta de Vera Malaguti Batista, quer dizer:**

- a) No Brasil, a tendência é haver aumento do número de ricos.
- b) O Brasil seguiu a tendência de encarceramento dos pobres e de práticas truculentas na área de segurança pública.
- c) O Brasil apresenta avanços no desenvolvimento econômico e melhora nos níveis de renda.
- d) No Brasil, a tendência é o combate à concentração de poder e riqueza excessivos.
- e) Pela incompetência dos ricos, a tendência de encarcerar e reprimir os criminosos não teve sucesso no Brasil.

**9 - “A transformação dos conflitos sociais em casos de polícia, o aumento desmedido do sistema penal e, principalmente, a inculcação de uma cultura punitiva continuam a todo vapor, com o auxílio luxuoso da grande mídia, que perpetua, assim, nossas tradições de truculência e barbarização dos pobres.”**

**Essa frase de Vera M. Batista faz alusão a diversos fenômenos sociais. Qual dos fenômenos exemplificados abaixo NÃO está contemplado em sua frase?**

- a) Muitas vezes a imprensa apresenta conflitos no campo ou invasões de áreas urbanas como casos de polícia.
- b) Adolescentes em situação de risco cometem pequenos delitos e são detidos sob o rigor do sistema penal, em delegacias e cadeias públicas.
- c) Repórteres policiais truculentos, com altos níveis de audiência, incitam o ódio da população contra os infratores.
- d) A representação dos pobres, na mídia, como elementos perigosos e ameaçadores, aumenta o medo das classes privilegiadas, temerosos por sua segurança.
- e) Jogos eletrônicos violentos seduzem os adolescentes e os afastam de boas práticas como a leitura e o esporte.

**10 - “Quais são os maiores problemas do sistema penitenciário e como resolvê-los?” A última pergunta da entrevista, para evitar repetição desnecessária, recorre à pronominalização da expressão sublinhada em “resolvê-los”. Em qual das perguntas abaixo a pronominalização da expressão sublinhada foi feita corretamente?**

- a) Quais são os melhores clientes e como beneficiá-las?
- b) Qual é o melhor veículo e como comprar-lhe?
- c) Quais são os candidatos mais eficientes e como atraí-los?
- d) Qual é o caso mais difícil e como solucionar-lhe?
- e) Quais são para nós os mais competentes e como identificarmos?

**As questões 11 a 13 referem-se ao texto a seguir.**

### **O Pólo Norte**

Nada como um crime 100% monstruoso, desses que elevam para um novo patamar os piores padrões que se podem atingir em matéria de crueldade e selvageria, para descobrir quanta gente fica comovida, no Brasil de hoje, com a sorte dos acusados – e horrorizada com a hipótese de que possa ocorrer alguma falha, por mais duvidosa que seja, na proteção a seus direitos. É o que se está vendo no momento, mais uma vez, com o assassinato da menina Isabella Nardoni, em São Paulo. Para muitos dos mais renomados sábios da nossa ciência jurídica, sobretudo os que se dedicam à advocacia criminal, intelectuais de todas as variedades e até o presidente da República, o foco deixou de estar no crime que foi cometido. O que realmente os preocupa é a “condenação antecipada” dos suspeitos, algo que, a seu ver, estaria ocorrendo no caso. O presidente Luiz Inácio Lula da Silva, especialmente, se mostra angustiado com a possibilidade de que inocentes tenham suas vidas “destruídas”. A única vida realmente destruída, até agora, foi a de Isabella, mas isso parece ser apenas um detalhe menor na história. O verdadeiro problema, nesse modo de ver as coisas, estaria no que os campeões do direito de defesa imaginam ser a condenação “sem julgamento” ou “sem provas” dos acusados – fruto do desejo de “vingança” e de “linchamento” que a exposição intensa do caso na imprensa faz nascer junto a uma população boçal e incapaz de entender os fundamentos do direito penal.

(...)

A verdadeira dificuldade para o casal Nardoni não está na violação de seus direitos. Está, isso sim, no fato de que não surgiu até agora, após quarenta dias de investigação, feita com todos os recursos da polícia e sob o intenso holofote da imprensa, o mais remoto indício de que o crime possa ter sido praticado por alguma outra pessoa. A verdadeira revolta popular, ao mesmo tempo, é contra a impunidade; o temor é que o pai e a madrasta de Isabella, caso culpados, fiquem livres. Trata-se de uma expectativa mais do que justificada pelos fatos. Se homicidas confessos, condenados em júri popular, estão soltos, por que não seria assim outra vez? Por que não, se está solto o médico que esquartejou uma mulher submetida a anestesia e alegou ter agido em legítima defesa? São questões que não entram no debate. Os defensores do casal, quando de boa-fé, argumentam que nada é mais importante do que colocar a lei acima da paixão. Mas pregar de maneira automática e em qualquer circunstância, sejam lá quais forem os fatos, a favor dos direitos dos acusados não contribui para a genuína proteção dos direitos do cidadão; contribui, na prática, para dar conforto aos criminosos.

O problema da Justiça brasileira, hoje, não é a escassez de direitos de defesa; o real problema é o excesso de obstáculos para a punição e o excesso de proteção para os acusados. O Brasil é possivelmente um caso único, em todo o mundo, onde se recomenda, diante do aumento da criminalidade, a redução das penas e o aumento dos benefícios para os criminosos. É algo que talvez faça sentido em lugares como o Pólo Norte, por exemplo, onde não há crime algum; no Brasil atual é simplesmente incompreensível. Não passa pela cabeça dos patronos dessas idéias a existência de alguma relação entre o agravamento da criminalidade e a ausência de punição efetiva para os culpados. Parecem, ao contrário, convencidos de que a saída é punir ainda menos. É muito bom, sem dúvida, para o interesse profissional dos advogados criminalistas e para o bem-estar de seus clientes. Para todos os demais é uma tragédia.

(GUZZO, J. R. *Veja*, 14 maio 2008.)

#### **11 - Assinale a alternativa que mais se aproxima do argumento central do texto:**

- a) A opinião das classes intelectuais e de poder é levada mais em conta pela imprensa que a do público em geral, pois esta tende a excluir o direito de julgamento e as provas, indispensáveis para a conclusão justa e coerente dos crimes.
- b) A exposição excessiva de diversas opiniões pela imprensa, no caso do assassinato de Isabella Nardoni, colabora para a deturpação dos fatos e atrapalha as investigações.
- c) O aumento da criminalidade, em especial com crimes de maior requinte de crueldade, é um fator importante para a discussão sobre o foco da Justiça brasileira, incapaz de punir criminosos de tal envergadura.
- d) A banalização das informações transmitidas pela mídia gera desejos de “vingança” e “linchamento” na população em geral, o que se verifica em coberturas como as dos casos de Isabella e do médico que esquartejou uma mulher.
- e) O entrave maior para um avanço da Justiça no Brasil está no foco de atenção das discussões, mais voltado hoje à preservação dos criminosos que à sua punição; a investigação do caso de Isabella demonstra que o problema não está na apuração dos fatos, mas na eficácia e rapidez das medidas judiciais em face dos resultados obtidos.

#### **12 - Segundo o texto, é INCORRETO afirmar:**

- a) Para o presidente Luís Inácio Lula da Silva, em comentário sobre a menina Isabella Nardoni morta aos 5 anos de idade, inocentes devem ter suas vidas protegidas por uma justiça eficaz e atenta aos direitos dos cidadãos.
- b) É problemático o ponto de vista dos que se preocupam com o destino do casal Nardoni, quando se percebe que, assim, o direito do cidadão é colocado abaixo do conforto do acusado.
- c) A expectativa de uma falha na decisão judicial, que venha amenizar a pena se o casal for julgado culpado, não é de todo incoerente, já que outros exemplos comprovam a impunidade diante de crimes semelhantes.
- d) Ao mencionar a “verdadeira revolta popular”, o texto contrapõe-se ao argumento de que a população queira apenas “vingança” e “linchamento”, ou seja, uma condenação incoerente, que não siga parâmetros normais de um julgamento.
- e) O texto comenta duas preocupações diante do caso de Isabella Nardoni: a de que o casal venha a ser punido sem que seus direitos sejam observados e a de que o casal seja declarado culpado e possa, mesmo assim, não cumprir a pena à altura de seu crime.

**13 - Em qual das alternativas abaixo está correta a concordância verbal?**

- a) O povo, com auxílio da mídia, atrapalham o andamento do caso.
- b) Fala-se de opiniões públicas, mas não de bons argumentos.
- c) O problema dos relatos jornalísticos veiculados residem na abordagem sensacionalista dos fatos.
- d) As punições severas tratam-se de medidas cabíveis no combate à impunidade.
- e) Devem haver lugares mais pacíficos que o Pólo Norte.

**14 - Leia o texto a seguir.**

**Elas são para sempre**

Um artigo publicado na revista científica *Nature* traz a mais fascinante explicação para um dos maiores tormentos das pessoas – a dificuldade de emagrecer e de manter o novo peso. Pesquisadores do Instituto Karolinska, em Estocolmo, na Suécia, revelaram que o número de células adiposas (adipócitos) é definido até os 20 anos. Depois dessa idade nada é capaz de diminuir essa quantidade – nem a mais espartana das dietas. Quando uma pessoa emagrece, os adipócitos apenas perdem o volume, mas continuam lá. Não é só isso. Todos os anos, 10% das células adiposas são renovadas. E as novas têm uma incrível propensão para aumentar de tamanho. Eis aí uma explicação de por que, depois de um período de privações à mesa, é fácil recuperar os quilos perdidos.

(Veja, 14 maio 2008.)

**Segundo o texto, são corretas as alternativas abaixo, EXCETO:**

- a) Artigo publicado na revista científica *Nature* traz uma boa explicação para a dificuldade de emagrecer e manter o novo peso.
- b) Quando uma pessoa adulta emagrece, as células adiposas diminuem de volume, mas permanecem no organismo.
- c) É fácil recuperar quilos perdidos, porque depois que as pessoas completam 20 anos, diminui o número de células adiposas em seu corpo.
- d) Pesquisadores de Estocolmo, na Suécia, revelaram que o número de adipócitos é definido nos indivíduos até os 20 anos.
- e) Ocorre a cada ano, no corpo do indivíduo, a renovação de 10% das células adiposas.

**15 - Das palavras abaixo apenas uma não segue a mesma regra de acentuação. Qual é?**

- a) científicas
- b) células
- c) adipócitos
- d) número
- e) incrível

**16 - Leia o texto a seguir.**

**A Coca Light não pára de emagrecer**

A Coca-Cola Light continua seu processo de emagrecimento. Em abril, chegou a seu ponto mais baixo de participação no mercado desde que foi lançada, há onze anos: 1,2%, ante o 1,3% de março. A culpada por essa perda é a Coca-Cola Zero, que passou de 4% para 4,1% entre março e abril. Desde que a Coca Zero foi lançada, catorze meses atrás, a Coca Light perde consumidores para a irmã mais nova. Há um ano, a Light era dona de 3,5% do mercado.

(Veja, 21 maio 2008, p. 47.)

**Que quer dizer o título “Coca-Cola Light não pára de emagrecer”?**

- a) O refrigerante está com a fórmula menos açucarada.
- b) A Coca-Cola Light está com grande participação no mercado de bebidas de baixas calorias nos últimos meses.
- c) O refrigerante perdeu consumidores para a Coca-Cola Zero neste último ano.
- d) Desde que foi lançada, há onze anos, a Coca-Cola Light teve o melhor índice de vendas no mercado em abril.
- e) A Coca-Cola Light ajuda as pessoas a emagrecer.

**NOÇÕES DE DIREITO PENAL**

**17 - O Código Penal brasileiro fixa regras para crimes realizados em concurso de pessoas. Com relação ao tema assinale a alternativa INCORRETA.**

- a) Pluralidade de pessoas e condutas, relevância causal de cada conduta, liame subjetivo ou psicológico entre as pessoas e identidade do ilícito penal são requisitos do concurso de pessoas.
- b) Divide-se em co-autoria e participação.
- c) Participação é sempre acessória ou dependente de um fato principal punível e doloso de outrem.
- d) Em crime culposos, admite-se a co-autoria, mas é inadmissível a participação.
- e) Não é possível concurso de pessoas em crime omissivo, como os delitos de dever.

18 - Analise as afirmativas abaixo e assinale “V” para verdadeira e “F” para falsa.

- ( ) Toda ação compreendida em um tipo de injusto, doloso ou culposo, será ilícita se não estiver presente uma causa de justificação.
- ( ) São causas excludentes de ilicitude: estado de necessidade, a legítima defesa, estrito cumprimento de dever legal ou exercício de direito.
- ( ) São elementos da culpabilidade: imputabilidade, possibilidade de conhecimento da ilicitude, exigibilidade de conduta diversa.
- ( ) Não há redução de pena por embriaguez proveniente de caso fortuito ou força maior.
- ( ) Não excluem o dolo e a culpa o erro de tipo penal e erro de proibição.

Assinale a alternativa que contém a seqüência correta, de cima para baixo:

- a) V-V-V-V-V
- b) F-V-F-F-V
- c) F-F-V-F-V
- d) V-V-F-V-V
- e) V-V-V-F-F

19 - Analise as afirmativas abaixo:

- I - O crime de homicídio, previsto no art. 121 do Código Penal é um exemplo de ‘delito de resultado’.
- II – A pena prevista para o crime de infanticídio é de dois a seis anos, a ser cumprida em regime de reclusão.
- III - Não se pune o aborto praticado por médico quando não há outro meio de salvar a vida da gestante ou se a gravidez resulta de estupro e o aborto é consentido pela gestante ou, quando incapaz, por seu representante legal.
- IV - “A” instiga “B” ao suicídio. “B” não morre. “A” não pode ser punido, uma vez que não existe punição para tentativa de induzimento, instigação ou auxílio ao suicídio.
- V - Se, em consequência do aborto ou dos meios empregados, provocado por terceiro, com ou sem o consentimento da gestante, resultar em lesão corporal grave à gestante, a pena inicialmente prevista será duplicada.

São verdadeiras as afirmativas:

- a) I e II
- b) Nenhuma
- c) II, III e V
- d) I e III
- e) I e IV

20 - Constranger alguém, mediante violência ou grave ameaça, a praticar ou permitir que com ele se pratique ato libidinoso diverso da conjunção carnal, de acordo com o Código Penal brasileiro, é crime de:

- a) Estupro
- b) Atentado violento ao pudor
- c) Posse sexual mediante constrangimento ilegal
- d) Assédio sexual
- e) Sedução

21 - Nos crimes contra os costumes, de regra, a ação penal será privada. No entanto, o legislador prevê três exceções, para que se proceda por ação penal pública. Somente numa dessas exceções a ação será pública, condicionada à representação. Assim, procede-se mediante ação penal pública, mas dependente de representação, se:

- a) Resultar em lesão corporal leve.
- b) A vítima, ou seus pais, não tiverem recursos para custear o processo.
- c) A vítima for maior de 14 e menor de 18 anos.
- d) A vítima, por qualquer causa, não puder oferecer resistência.
- e) Houver presunção de violência.

22 – Quanto à classificação das infrações penais, é correto afirmar que sua diferença é quantitativa, uma vez que está baseada na gravidade da pena. Assim, temos que a contravenção apresenta as mesmas características do crime, só divergindo quanto à aplicação dessa pena. Com base no que foi apresentado, e ainda a partir da leitura da Lei das Contravenções Penais (Decreto Lei nº 3.688/41), pode-se afirmar que a pena aplicada na contravenção é de:

- a) Reclusão e detenção
- b) Reclusão e multa
- c) Detenção e multa
- d) Prisão simples e multa
- e) Apenas multa

**23 - As causas extintivas da punibilidade fazem desaparecer a pretensão punitiva do Estado, isto porque atuam no sentido de impedir que seja a *persecutio criminis* instaurada, ou porque fazem com que a condenação proferida em relação ao caso concreto deixe de existir. Assim, podemos dizer que:**

**I – A anistia, graça ou indulto, extinguem a punibilidade.**

**II – A extinção da punibilidade de crime que é pressuposto, elemento constitutivo ou circunstância agravante de outro, não se estende a este. Nos crimes conexos, a extinção da punibilidade de um deles impede, quanto aos outros, a agravação da pena resultante da conexão.**

**III – Não é causa impeditiva de prescrição, quanto à extinção de punibilidade, o fato de o agente cumprir pena no estrangeiro.**

**IV – Ocorre a extinção da punibilidade também pela prescrição, decadência ou preempção.**

**São verdadeiras as afirmativas:**

- a) I e II
- b) II e III
- c) I, II e IV
- d) I, II e III
- e) I, II, III e IV

**24 - No que tange à imputabilidade, certo é afirmar que se trata de um conjunto de requisitos pessoais que conferem ao indivíduo capacidade para que, juridicamente, lhe possa ser atribuído um fato delituoso. Não excluem a imputabilidade:**

- a) A menoridade penal
- b) O desenvolvimento mental incompleto ou retardado
- c) A doença mental
- d) A emoção ou a paixão
- e) A embriaguez completa proveniente de caso fortuito ou força maior

**25 – Lesão corporal se apresenta como toda e qualquer ofensa ocasionada à normalidade funcional do corpo ou do organismo, seja do ponto de vista anatômico, fisiológico ou psíquico. Não se caracteriza lesão corporal de natureza grave, conforme estabelece o Código Penal brasileiro, aquela que tem por resultado:**

- a) Incapacidade para as ocupações habituais, por mais de 30 (trinta) dias
- b) Perigo de vida
- c) Os maus tratos
- d) Debilidade permanente de membro, sentido ou função
- e) Aceleração de parto

**26 - Em relação aos crimes contra a honra, pode-se afirmar que a retratação tem o sentido de desdizer-se, e, assim, o agente admite que errou. Entre as alternativas abaixo, é correto afirmar que a retratação exclui:**

- a) A culpabilidade
- b) A punibilidade
- c) A imputabilidade
- d) A ilicitude
- e) O nexo de causalidade

## **NOÇÕES DE DIREITO PROCESSUAL PENAL**

**27 - Com relação aos princípios do Processo Penal, em se tratando de ação penal pública incondicionada, indique a alternativa INCORRETA:**

- a) O princípio da legalidade ou obrigatoriedade informa que a ação penal pública deverá ser iniciada mediante queixa.
- b) Pelo princípio da indisponibilidade, o Ministério Público não poderá desistir da ação penal, salvo nos crimes de menor potencial ofensivo, onde é possível a transação.
- c) O princípio da oficialidade indica que a ação penal pública é promovida pelo Ministério Público.
- d) Os princípios da indivisibilidade e da intranscendência, são também princípios da ação penal pública.
- e) O princípio da intranscendência determina que a ação penal deve ser proposta em relação à pessoa, ou pessoas a quem se imputa a prática da infração penal.

**28 - Sobre o inquérito policial, assinale a alternativa correta.**

- a) O inquérito de infração da alçada da justiça comum federal será elaborado pela polícia civil.
- b) Tem a finalidade de fornecer ao titular da ação, seja ela pública ou privada, elementos idôneos que o autorizem a ingressar em juízo, com denúncia ou queixa, iniciando-se desse modo o processo.
- c) É de caráter acusatório, pois nele estão presentes os elementos do contraditório.
- d) Na ação penal pública subordinada à representação, o inquérito será instaurado de ofício.
- e) A autoridade policial, na elaboração do inquérito, ouvirá até cinco testemunhas.

**29 - Assinale a alternativa correta sobre a ação penal privada.**

- a) É regida pelos princípios da legalidade ou obrigatoriedade, oportunidade ou conveniência, da disponibilidade e da indivisibilidade.
- b) Divide-se em ação penal privada propriamente dita, ação penal privada personalíssima e ação privada subsidiária da pública.
- c) O princípio da oportunidade confere ao ofendido a possibilidade de promover o perdão, fazendo extinguir a punibilidade.
- d) O prazo para o exercício do direito de queixa é prescricional.
- e) A ação penal privada subsidiária da pública se inicia mediante denúncia.

**30 - Em uma ação processual, as provas são o meio de se estabelecer a existência da verdade, esclarecer determinados fatos que possam levar à verdade. Com relação às provas no processo penal, indique a alternativa correta.**

- a) A denúncia, a queixa e a representação não são fontes de prova.
- b) Como meio de prova, tem-se que a prova pode ser material ou documental e pessoal.
- c) A prova emprestada não é admissível no processo penal porque não está prevista no Código de Processo Penal.
- d) O Código de Processo Penal estabelece um rol limitado de provas às mencionadas nos artigos 155 a 250 desse Diploma Legal.
- e) A única prova da materialidade do delito é colhida numa busca domiciliar sem a devida autorização judicial, no entanto, não impedirá a condenação do réu se for introduzida no processo.

**31 - No Brasil, para a efetivação de qualquer prisão exige-se uma ordem judicial escrita. A exceção a essa regra está na prisão em flagrante. Sobre a prisão em flagrante, analise as afirmações abaixo e assinale a alternativa INCORRETA.**

- a) A prisão em flagrante é uma modalidade de prisão cautelar de natureza processual.
- b) A prisão em flagrante é ato administrativo.
- c) Efetuada a prisão em flagrante, o preso será apresentado à autoridade para que seja lavrado o auto de prisão em flagrante.
- d) Segundo o artigo 301 do Código de Processo Penal, qualquer cidadão pode ser sujeito ativo da prisão em flagrante, no entanto, esta hipótese é considerada facultativa.
- e) Considera-se flagrante delito presumido quem é perseguido, logo após, pela autoridade, pelo ofendido ou por qualquer pessoa, em situação que faça presumir ser autor da infração.

**32 - Quanto ao desenvolvimento histórico do Processo Penal, pode-se afirmar que os ordálios ou Juízos de Deus, e o juramento, se compunham das principais provas para o Processo Penal:**

- a) Grego
- b) Romano
- c) Entre os germânicos
- d) Canônico
- e) Inglês

**33 - O inquérito policial é o conjunto de diligências realizadas com o fim de se apurar a infração penal e a sua autoria, a fim de que o titular da ação penal possa ingressar em juízo. Qual das alternativas abaixo apresenta o detentor da função de elaboração do inquérito?**

- a) O Ministério Público
- b) O Promotor de Justiça
- c) O Juiz
- d) A Polícia Judiciária
- e) A Polícia Militar

**34 - Quanto aos meios de prova, é correto afirmar que:**

- a) No processo penal, todas as pessoas poderão ser testemunhas.
- b) No interrogatório o acusado não pode abster-se de responder qualquer pergunta, sob pena de seu silêncio ser interpretado como confissão.
- c) Os exames de corpo de delito e as outras perícias serão feitos por apenas um perito.
- d) Como prova documental não serão aceitas fotografias de documentos, em hipótese nenhuma.
- e) À testemunha é permitido trazer o depoimento por escrito, quando da impossibilidade de fazê-lo oralmente.

**35 – Em relação à Prisão Temporária, é correto afirmar que:**

- a) A prisão temporária será decretada pelo Juiz, em face da representação da autoridade policial ou de requerimento do Ministério Público, e terá o prazo de 30 (trinta) dias, prorrogável por igual período em caso de extrema e comprovada necessidade.
- b) A prisão poderá ser executada independente da expedição do mandado judicial.
- c) O prazo para prisão temporária para o crime de estupro será de quinze dias, podendo ser prorrogável por igual período, em caso de extrema e comprovada necessidade.
- d) Os presos temporários poderão permanecer junto aos demais detentos.
- e) Decretada a prisão temporária, expedir-se-á mandado de prisão, em duas vias, uma das quais será entregue ao indiciado e servirá como nota de culpa.

**36 - Analise as afirmações abaixo:**

- I – A prisão preventiva poderá ser decretada como garantia da ordem pública, da ordem econômica, por conveniência criminal, ou para assegurar a aplicação da lei penal, quando houver prova da existência do crime e indício suficiente de autoria.
- II – A apresentação espontânea do acusado à autoridade impedirá a decretação da prisão preventiva nos casos em que a lei a autoriza.
- III – Qualquer do povo poderá, e as autoridades policiais e seus agentes deverão prender quem quer que seja encontrado em flagrante delito.
- IV – Conforme estabelece a Lei nº 7960/1989, caberá prisão temporária para os crimes de infanticídio.

**São verdadeiras as afirmativas:**

- a) I e II
- b) II e III
- c) I, II e IV
- d) I e III
- e) I, II, III e IV

## **LEGISLAÇÃO APLICADA**

**37 - Na reintegração, o servidor estável será reinvestido no cargo anteriormente ocupado, com direito a:**

- a) Indenização paga administrativamente.
- b) Permanecer em disponibilidade remunerada até a data de sua aposentadoria, independentemente de estar ou não o cargo anteriormente ocupado provido.
- c) Ressarcimento de todas as vantagens decorrentes do seu cargo.
- d) Ser promovido à classe imediatamente superior àquela a que pertencia quando ocupava, sem ser submetido a processo de avaliação.
- e) Reinício da contagem de seu tempo de exercício a partir da data em que foi publicada a decisão administrativa ou sentença judicial transitada em julgado que invalidou sua demissão.

**38 - Ao servidor público é proibido:**

- a) Ser acionista ou cotista em empresa privada.
- b) Retardar andamento de documento e processo ou execução de serviço, deixar de praticar, indevidamente, ato de ofício, ou praticá-lo contra disposição expressa de lei, para satisfazer interesse pessoal.
- c) Protocolar requerimento aos Poderes Públicos, em defesa de direito ou interesse legítimo.
- d) Requerer licença para o desempenho de mandato classista.
- e) Ausentar-se do serviço em razão de falecimento de pessoas que vivem sob sua dependência econômica.

**39 - São deveres do servidor público, EXCETO:**

- a) Exercer com dignidade, zelo e dedicação as atribuições do cargo.
- b) Atender com presteza.
- c) Levar ao conhecimento da autoridade imediatamente superior as irregularidades de que tiver ciência em razão do cargo.
- d) Recusar fé a documentos públicos.
- e) Guardar sigilo sobre assunto da repartição.

**40 - O policial civil, além dos deveres inerentes a todos os servidores públicos civis do Estado do Piauí, deve observância também a outros deveres, EXCETO:**

- a) Observar os prazos processuais e administrativos.
- b) Agir com moderação e discrição, somente admitido o uso da força, quando indispensável, no caso de resistência ou tentativa de fuga do preso.
- c) Observar disciplina e respeito à hierarquia.
- d) Revelar sua qualidade de policial, em todo lugar público que adentrar, estando ou não em serviço.
- e) Manter-se preparado física e intelectualmente para o cabal desempenho de sua função.

**41 - Nos termos do contido no Estatuto da Polícia Civil do Estado do Piauí, considere as afirmativas abaixo:**

- I - O Conselho Superior de Polícia Civil, com atribuições consultivas, opinativas e de assessoramento, tem competência para recomendar à Corregedoria Geral da Polícia Civil a instauração de processo disciplinar contra membros da Polícia Civil.**
- II - A Corregedoria Geral da Polícia Civil, órgão de controle interno da atividade policial, diretamente subordinada ao secretário de Segurança Pública, possui a atribuição de propor ao Delegado Geral a instauração ou arquivamento de processos administrativos disciplinares.**
- III - A Polícia Civil tem por Chefe o Delegado-Geral, subordinado ao Secretário da Segurança Pública, nomeado em comissão, pelo Governador do Estado, dentre os delegados de carreira.**
- IV - A polícia judiciária é composta pelos cargos de delegado de polícia, escrivão de polícia, agente de polícia e perito criminal.**
- V - A direção da polícia judiciária compete ao Conselho Superior de Polícia Civil.**

**São verdadeiras as afirmativas:**

- a) I, II, e III
- b) I e IV
- c) II, III e V
- d) II, IV e V
- e) I, II e V

**42 - Aos integrantes da Polícia Judiciária, pelo efetivo desempenho do cargo, são devidas as seguintes vantagens, EXCETO:**

- a) Gratificação de risco de vida
- b) Gratificação por curso de polícia civil
- c) Adicional de magistério policial
- d) Adicional de localidade
- e) Adicional noturno

## **CONHECIMENTOS ESPECÍFICOS**

**43- Em função da análise de uma sondagem, chega-se à conclusão de que é necessário o uso de estacas para a fundação de uma determinada obra. Em função da variedade de estacas existentes no mercado, é INCORRETO afirmar:**

- a) Estacas metálicas possuem boa capacidade de carga e são mais fáceis de cravar.
- b) Estacas de madeira são suscetíveis ao ataque de insetos e ao apodrecimento.
- c) Estacas de concreto podem ser moldadas no local ou pré-moldadas.
- d) Estacas não possuem flambagem, devido ao solo comprimido em seu entorno.
- e) Estacas tipo "Franki" possuem alta capacidade de carga, em função de suas características.

**44 - Em uma composição de preço final de uma obra de engenharia, deve-se levar em conta o cálculo do BDI (benefício e despesas indiretas). Assinale a alternativa correta:**

- a) Existe uma tabela progressiva com limites mínimos e máximos, na lei 8.666, de 21 de junho de 1.993.
- b) Na composição do BDI os impostos devem ser desconsiderados por se tratar de bi-tributação.
- c) São estabelecidos patamares diferentes para diferentes tipos de obra.
- d) O cálculo do BDI contém, além dos custos diretos e impostos, o lucro esperado pela empresa.
- e) O BDI calculado deverá ser adotado para todos os itens de uma determinada obra.

**45 - As perícias na área da engenharia podem ser realizadas em:**

- I - Vistorias**
- II - Avaliações**
- III - Fiscalizações**
- IV - Acompanhamentos técnicos**
- V - Arbitramentos**

**São verdadeiras as afirmativas:**

- a) I, II e III
- b) II, III e V
- c) I, II e IV
- d) I, II e V
- e) I, III e V

**46 - Sobre a erosão de um solo, analise as seguintes afirmativas:**

- I - A inclinação natural de um terreno influencia em sua erosão.
- II - A erosão contribui no assoreamento dos cursos d'água.
- III - A erosão é uma consequência do aquecimento global.
- IV - O homem é responsável pela erosão do solo.
- V - A erosão pode ser urbana, rural, lenta ou acelerada.

**São verdadeiras as afirmativas:**

- a) I, II e III
- b) I, II e IV
- c) I, III e IV
- d) I, II e V
- e) I, III e V

**47 - Ao se fazer a composição do custo do m<sup>3</sup> de concreto a ser utilizado em uma viga com dimensões conhecidas, não se deve considerar:**

- a) Cimento e servente
- b) Pedra britada e servente
- c) Tábua para execução da forma
- d) Areia e aditivo
- e) Mão-de-obra especializada

**48 - A NR 18 (Condições e Meio Ambiente de Trabalho na Indústria da Construção) preconiza, entre outros critérios de segurança, que o maior desnível permitido sem o uso de escadas seja de:**

- a) 30 cm
- b) 25 cm
- c) 40 cm
- d) 50 cm
- e) 60 cm

**49 - Uma das ferramentas utilizadas para o planejamento de uma obra ou serviço foi proposto por Gantt. Esta ferramenta é um método:**

- a) Que permite gerenciar a obra ou serviço através das datas mais cedo e mais tarde.
- b) Que permite gerenciar as atividades fantasmas.
- c) Que permite gerenciar a obra ou serviço através das folgas e interdependências.
- d) Gráfico, de fácil acesso e visualização.
- e) Analítico, de fácil acesso e visualização.

**50 - O gerenciamento focado nos itens mais importantes de um projeto, materiais ou serviços, pode ser obtido através de uma ordenação decrescente dos valores relativos, em função da representatividade dos itens com relação ao valor total do projeto. Essa ferramenta é denominada:**

- a) Distribuição de Gauss
- b) Curva ABC
- c) Curva S
- d) Fator de integração
- e) Curva de tendência

**51 - Em uma composição de custos unitários, que envolva a utilização de equipamentos, deve(m) ser incluído(s):**

- a) Custos dos insumos de estoque futuro e depreciação do equipamento.
- b) Custo de horas produtivas e improdutivoas.
- c) Custo do homem hora da compra do equipamento.
- d) Custo total dos insumos que permanecem em estoque.
- e) Custos de horas produtivas.

**52 - O abatimento (slump, teste medido em mm) ideal de um concreto plástico, considerando adensamento manual, deve estar entre:**

- a) 40 e 60 mm
- b) 60 e 100 mm
- c) 50 e 100 mm
- d) 50 e 120 mm
- e) 60 e 150 mm

- 53 - A execução de 400 m<sup>2</sup> de piso em concreto, revestido com cerâmica, utiliza 2 pedreiros e 4 serventes, com uma produção diária de 40 m<sup>2</sup>. Considerando um custo de R\$ 4,60/h e R\$ 2,80/h, respectivamente para o pedreiro e para o servente e conhecendo a jornada de trabalho como sendo de 8 horas, qual o custo final do trabalho?**
- a) R\$ 1.500,00
  - b) R\$ 1.063,20
  - c) R\$ 2.040,00
  - d) R\$ 1.632,00
  - e) R\$ 8.160,00
- 54 - Qual é a vazão (em l/seg) de uma cobertura em laje plana com 350 m<sup>2</sup>, considerando uma intensidade pluviométrica de 180 mm/h, ocorrida em um intervalo de 8 minutos?**
- a) 1,05 l/seg
  - b) 1050 l/seg
  - c) 0,003 l/seg
  - d) 17,5 l/seg
  - e) 1,75 l/seg
- 55 - Com base na resolução do CONAMA 307/02 (Conselho Nacional do Meio Ambiente), podemos afirmar:**
- a) Os resíduos da construção civil deverão ser classificados em classes que variam de A a D.
  - b) Os resíduos da construção civil deverão ser dispostos em áreas conhecidas como bota-fora.
  - c) Os resíduos classe D não poderão ser reutilizados.
  - d) Deve haver um projeto de gerenciamento de resíduos da construção civil.
  - e) Caracterização, triagem, acondicionamento e transporte dos resíduos da construção civil são de responsabilidade do órgão ambiental competente.
- 56 - A NR 18 preconiza que em estabelecimentos com 20 (vinte) trabalhadores ou mais, é obrigatória a elaboração e o cumprimento do PCMAT. Essa sigla tem o seguinte significado:**
- a) Programa de Condição e Meio Ambiente do Trabalho
  - b) Programa e Característica do Meio Ambiente do Trabalho
  - c) Programa de Condição do Meio Ambiente de Trabalho na Construção Civil
  - d) Programa e Característica do Meio Ambiente de Trabalho na Indústria da Construção Civil
  - e) Programa de Condição e Meio Ambiente de Trabalho na Indústria da Construção Civil
- 57 - A partir de qual profundidade, uma escavação a céu aberto deve ser provida, em proximidade aos postos de trabalho, de uma escada ou rampa, a fim de permitir (em caso de emergência) a saída rápida dos trabalhadores?**
- a) 60 cm
  - b) 80 cm
  - c) 105 cm
  - d) 125 cm
  - e) 150 cm
- 58 - A NBR 6.118 estabelece critérios de dimensionamento de estruturas em concreto. Com relação ao fator água/cimento da dosagem de um traço de concreto, pode-se afirmar:**
- a) Sua determinação é função apenas de ensaios prévios.
  - b) Independe da classe de agressividade do concreto.
  - c) Independe da qualidade do concreto.
  - d) Tem correspondência com a classe de agressividade e qualidade do concreto.
  - e) Quanto menor o fator, maior a trabalhabilidade.
- 59 - As emendas de barras de aço podem ser realizadas por traspasse, luvas com preenchimento metálico (rosqueadas ou prensadas), solda ou outros dispositivos devidamente justificados. As emendas por traspasse NÃO são permitidas para:**
- a) Barras com bitolas > 25 mm
  - b) Barras com bitolas > 25 mm, tirantes e pendurais
  - c) Barras com bitolas > 32 mm
  - d) Barras com bitolas > 32 mm, tirantes e pendurais
  - e) Somente para tirantes e pendurais

**60 - Qual a espessura mínima para uma laje maciça de piso ou de cobertura em balanço?**

- a) 5 cm
- b) 7 cm
- c) 8 cm
- d) 10 cm
- e) 12 cm

**61 - Um elemento estrutural deve ser considerado como viga parede quando a relação entre o vão e a altura (l/h) for:**

- a) < 2,5 para vigas biapoiadas e < 3,5 para vigas contínuas
- b) < 3 para vigas biapoiadas e < 4 para vigas contínuas
- c) < 2 para vigas biapoiadas e < 3 para vigas contínuas
- d) < 1 para vigas biapoiadas e < 2 para vigas contínuas
- e) Sempre que a relação for 2

**62 - Num ensaio de resistência à compressão em corpo de prova cilíndrico de concreto (padrão), obteve-se um valor de pressão manométrica equivalente a 441,78 kgf/mm<sup>2</sup>. Sabendo-se que a área do pistão hidráulico da prensa equivale a 100 cm<sup>2</sup>, qual é a resistência obtida aos 7 dias, expressa em MPa?**

- a) 22,5
- b) 27,5
- c) 21,5
- d) 25,0
- e) 29,5

**63 - Ao se aplicar uma força axial de 630 kgf em uma barra de aço CA-50, com comprimento de 3,00 m e um diâmetro de 20 mm, qual o alongamento da mesma? (considerar o módulo de elasticidade = 210 GPa).**

- a) 28,64 x 10<sup>-2</sup> cm
- b) 28,64 x 10<sup>-3</sup> cm
- c) 2,864 x 10<sup>-2</sup> cm
- d) 4,512 x 10<sup>-3</sup> cm
- e) 4,512 x 10<sup>-2</sup> cm

**64 - Um condomínio vertical de edificações para uso multifamiliar está sendo viabilizado com 5 torres de 6 pavimentos e 1 de cobertura. Os pavimentos-tipo possuem 4 apartamentos e o de cobertura apenas 2. Os apartamentos dos pavimentos-tipo possuem 2 quartos, 1 bwc, 1 sala e 1 cozinha. Os apartamentos de cobertura possuem 2 suítes, 1 lavabo, 2 salas, 1 churrasqueira e 1 cozinha. Considerando um número de 5 pessoas por família e um consumo médio diário de 250 litros/habitante, quais devem ser as capacidades dos reservatórios inferiores e superiores, em litros, para um armazenamento de 3 dias de consumo, sabendo-se ainda que o reservatório inferior deverá conter 70% da capacidade total?**

- a) 113.750 e 48.750
- b) 341.250 e 146.250
- c) 56.875 e 24.375
- d) 170.625 e 73.125
- e) 97.500 e 65.000

**65 - Para uma avaliação da capacidade de suporte do subleito e dos materiais que irão compor as camadas do pavimento, é utilizado o ensaio CBR em amostras deformadas ou moldados em laboratório, nas condições de serviço e submetidos a embebição por 4 dias. A fim de maior segurança a norma brasileira recomenda utilizar o Índice de Suporte (IS), que é um CBR corrigido em função do Índice de Grupo (IG), conforme a seguinte expressão:**

$$IS = \frac{IS_{CBR} + IS_{IG}}{2}$$

**Esse método impõe:**

- a) Que o IS adotado será o valor encontrado na equação
- b) Que o IS encontrado não poderá ser superior ao CBR
- c) Que o IS deverá ser no máximo 20% superior ao CBR
- d) Que o IS deverá ser no mínimo 20% inferior ao CBR
- e) Que o IS adotado será limitado ao valor do próprio CBR

**66 - O dimensionamento de uma ponte em rodovia federal deve considerar um trem tipo:**

- a) Classe 12
- b) Classe 24
- c) Classe 36
- d) Classe 45
- e) Em função do tráfego local

**67 - Analise as afirmativas abaixo:**

**I - Plataforma de terraplenagem:** é a faixa de regularização geometricamente conformada, onde será futuramente acondicionado o pavimento e os dispositivos de drenagem.

**II - Offset:** são os pontos de início e final da obra.

**III - Rampa de corte:** é a parte fortemente inclinada da seção transversal do corte. Ela objetiva impedir o desmoronamento e reduzir a erosão no corte efetuado.

**IV - Crista do corte:** é o *offset* do corte.

**V - Crista do aterro:** é o início da plataforma de terraplenagem.

**São corretas as afirmativas:**

- a) I, II, III e IV
- b) I, II, IV e V
- c) I, III, IV e V
- d) I, II, III, IV e V
- e) II, III e IV

**68 - O raio mínimo de uma rodovia depende da:**

- a) Topografia da região e classe do projeto.
- b) Classe do projeto e tipo de tráfego local.
- c) Topografia da região e tráfego local.
- d) Classe do projeto e bom senso do projetista.
- e) Classe do projeto e custo da implantação.

**69 - O radier é um tipo de fundação rasa, que funciona como uma laje contínua de concreto armado, em toda a área da construção, e transmite as cargas da estrutura da casa (pilares e paredes) para o terreno. É correto afirmar que o radier:**

- a) Deve ser armado na direção principal dos esforços solicitantes.
- b) Deve possuir armadura unidirecional em sua linha neutra.
- c) Deve possuir armadura dupla em sua linha neutra.
- d) Deve possuir apenas armadura positiva.
- e) Deve possuir apenas armadura negativa.

**70 - Em uma estação de tratamento de esgoto sanitário, a tecnologia do tratamento biológico é a forma mais eficiente para a remoção da matéria orgânica dos esgotos. Dentre os sistemas existentes, aquele que produz biogás, possibilitando sua utilização para geração de energia, é o sistema de tratamento:**

- a) Aeróbio
- b) Anaeróbio
- c) Com disposição no solo
- d) Com ar difuso
- e) Com oxigênio puro

**71 - Concreto ciclópico é um concreto ao qual se incorporam grandes fragmentos de pedra, até aproximadamente 30% do volume. A resistência característica dessa categoria de concreto não poderá ser inferior a:**

- a) 10 MPa
- b) 11 MPa
- c) 14 MPa
- d) 15 MPa
- e) 18 MPa

**72 –Quais são as quantidades necessárias, respectivamente, de tijolo (un), cimento (kg), cal hidratada (kg) e areia média (kg), para executar 120 m<sup>2</sup> de alvenaria de ½ vez, utilizando-se tijolo de 6 furos, com dimensões de 9 x 19 x 19 cm?**

**Considerar traço da argamassa como sendo 1:2:8, juntas de 10 mm e desconsiderar eventuais perdas.**

**Pesos específicos:**  
cimento = 1200 kg/m<sup>3</sup>  
cal hidratada = 1700 kg/m<sup>3</sup>  
areia média = 1500 kg/m<sup>3</sup>

**A alternativa que apresenta corretamente os valores solicitados é a:**

- a) 3000 un; 118 kg; 334 kg e 1.178 kg
- b) 25 un; 118 kg; 334 kg e 1.178 kg
- c) 3000 un; 14.160 kg; 40.080 kg e 141.360 kg
- d) 25 un; 59 kg; 167 kg e 589 kg
- e) 1500 un; 7.080 kg; 20.040 kg e 70.680 kg

**73 - Os postos de pedágio possuem pavimento rígido (em concreto armado) devido a:**

- a) Problemas de frenagens dos veículos de maior carga.
- b) Maior resistência mecânica em relação ao pavimento flexível.
- c) Custo de execução e de manutenção serem mais baixos.
- d) Melhor desempenho do pavimento quanto à deterioração, em função de ser uma parada de veículos, alguns movidos a óleo diesel.
- e) Por serem áreas de maior trânsito de pessoas.

**74 - Uma das patologias apresentadas em pavimentos rígidos (pisos) são as fissuras por retração hidráulica. É correto afirmar que são causadas por:**

- I - Armadura superior de retração insuficiente.
- II - Armadura superior posicionada inadequadamente.
- III - Falta de uso de distanciador.
- IV - Uso de distanciador inadequado.
- V - Cura inadequada do concreto.

**São corretas as afirmativas:**

- a) I, II, III e V
- b) Todas
- c) I, II e V
- d) III, IV e V
- e) Apenas a V

**75 - As armaduras negativas de uma viga estão posicionadas:**

- a) Sempre na linha neutra.
- b) Sempre no banzo inferior.
- c) Sempre no banzo superior.
- d) Nos banzos superior e inferior.
- e) Depende do cálculo.

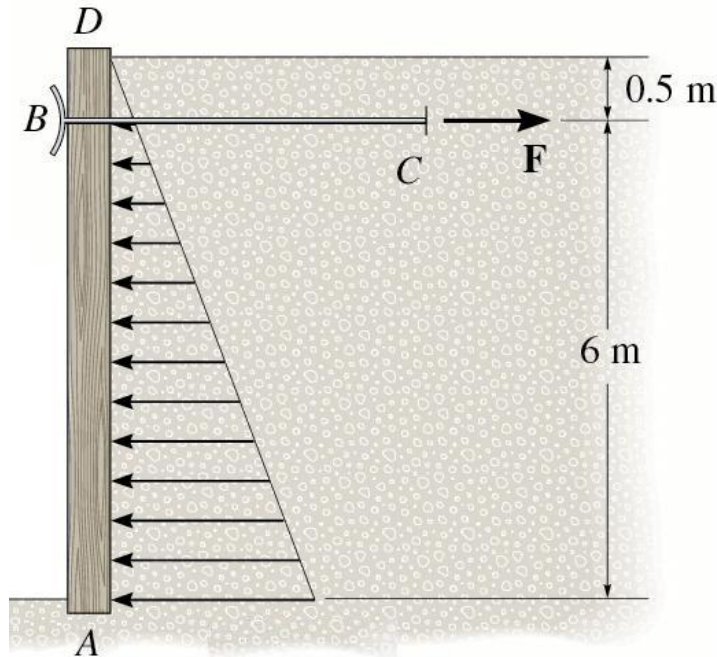
**76 -A respeito da origem e formação dos solos, pode-se afirmar que:**

- I - Colúvios e solos sedimentares são solos que sofreram transporte.
- II - Certos colúvios podem guardar algumas características da rocha mãe.
- III - Solo residual é aquele que foi formado apenas por meio do transporte de sedimentos, pela água ou vento.
- IV - Solos lateríticos são solos transportados, de graduação aberta, caracterizados pela mistura de argilas e areias.
- V - Tálus são solos formados pelo mesmo processo de transporte por gravidade, em encostas, que produz os colúvios, porém diferencia-se deste, pela presença ou predominância de blocos de rocha.

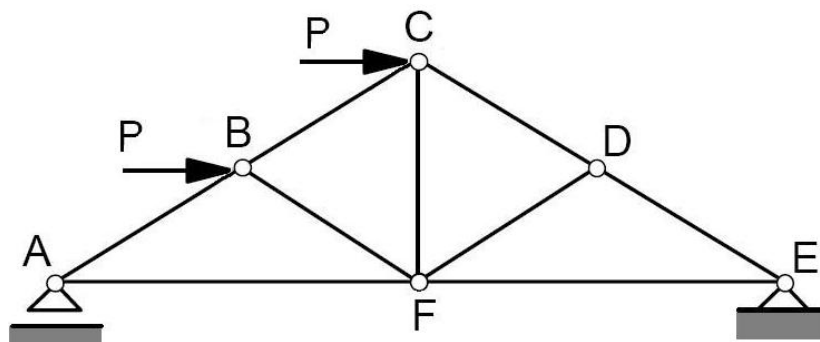
**São corretas as afirmativas:**

- a) I, II, III e V
- b) Todas
- c) I, II e V
- d) III, IV e V
- e) Apenas a V

77 - Um muro de arrimo com massa de 800kg, tem 6,5 metros de altura e deverá resistir a uma carga de empuxo de um solo com peso específico de  $16\text{kN/m}^3$ , conforme indica a figura 1. Assumindo que a carga, devido ao solo, está linearmente distribuída com a profundidade, que o muro de arrimo pode ser considerado rotulado em A e como valor para a aceleração da gravidade  $g=9,81\text{m/s}^2$ , é correto afirmar que:



- Não há a necessidade da instalação do tirante BC.
  - Para garantir a estabilidade do muro de arrimo, o tirante BC deverá suportar no mínimo uma carga F de 56,33kN.
  - A reação do solo no apoio A devido ao peso próprio do muro é de 338kN.
  - Para garantir a estabilidade do muro de arrimo, o tirante BC deverá suportar no mínimo uma carga F de 5,633kN.
  - A reação do solo no apoio A devido ao empuxo do solo é de 215,9kN.
- 78 - Considerando a treliça plana articulada, simétrica em relação ao eixo vertical que passa pela barra CF e submetida às cargas concentradas P, resultantes da ação do vento, como indicado na figura abaixo, é correto afirmar que:



- As reações verticais nos apoios A e E serão idênticas.
- As barras BC e CD serão submetidas à compressão.
- As barras BF e DF terão esforço nulo.
- As barras CD e DE serão submetidas à compressão.
- As barras AF e FE serão submetidas à tração.

**79 - Em um terreno medindo 60,00 x 80,00 m, será implantado um edifício de uso comercial, cuja projeção da planta mede 30,00 x 55,00 m. Foi encomendado um estudo de sondagem para definição do tipo de fundações. Quantos furos de sondagem deverão ser efetuados?**

- a) 10
- b) 8
- c) 6
- d) 4
- e) 2

**80 - A avaliação de um imóvel pode ser efetuada utilizando-se diversas metodologias. No caso específico de um shopping center, qual o método mais indicado?**

- a) Método comparativo
- b) Método evolutivo
- c) Método involutivo
- d) Método da capitalização de renda
- e) Método da quantificação do custo