

Professor - Matemática

- Confira devidamente o material (CARTÃO DE RESPOSTAS e CADERNO DE QUESTÕES); se houver falha, solicite a substituição ao fiscal.
- Este caderno de questões está assim constituído:

DISCIPLINAS	Nº QUESTÕES
Português	10
Matemática	05
Informática	05
Conhecimentos Específicos	20

- Após conferir seus dados no cartão de respostas (NOME, Nº da INSCRIÇÃO e CARGO), assine no local indicado.
- O CARTÃO DE RESPOSTAS é o único documento de correção, devendo ser preenchido com bastante atenção, à caneta esferográfica, azul ou preta, ponta grossa, marcando uma única alternativa em cada questão. Verifique no cartão de respostas as instruções para preenchimento. Não rasure, não amasse nem dobre o CARTÃO DE RESPOSTAS. É vedada a substituição do CARTÃO DE RESPOSTAS decorrente de erro cometido por candidato.
- Se o CARTÃO DE RESPOSTAS contiver maior número de alternativas e/ou de questões, preencha apenas as correspondentes à sua prova; as demais ficam em branco.
- Durante a realização da prova, não é permitida a comunicação entre candidatos nem a utilização de máquina calculadora e/ou similares, livros, anotações, régua de cálculo, impressos ou qualquer outro material de consulta.
- O tempo de duração da prova objetiva será de **até três horas**, incluído o tempo para preenchimento do Cartão de Respostas. O candidato somente poderá levar consigo seu caderno de provas após uma hora contada do efetivo início das provas. Ao candidato que sair antes de uma hora contada do efetivo início das provas, será permitido copiar seu cartão de respostas, para conferência com o gabarito oficial.
- Em todas as questões de legislação desta prova (se houver), serão consideradas as emendas e/ou alterações da legislação com entrada em vigor até a data do início das inscrições.
- Na prova de Português será exigida a norma ortográfica atualmente em vigor.
- Ao final dos trabalhos, **DEVOLVA** ao Fiscal da sala o CARTÃO DE RESPOSTAS devidamente preenchido e assinado.
- Ao final da prova objetiva, os três últimos candidatos de cada sala de prova deverão permanecer no recinto, a fim de acompanhar os fiscais até a coordenação para o lacre dos envelopes, quando, então, poderão retirar-se do local, simultaneamente, após concluído.

Direitos autorais reservados à Objetiva Concursos Ltda. Proibida a reprodução, ainda que parcial, sem autorização prévia.

Boa Prova!

Seriedade e ética: nós acreditamos nesses valores.

Nome do(a) Candidato(a)

Nº de inscrição

✂

Esta parte destacável serve para copiar as suas respostas, somente poderá ser destacada no ato da entrega do material na mesa do fiscal.

01	<input type="checkbox"/>	02	<input type="checkbox"/>	03	<input type="checkbox"/>	04	<input type="checkbox"/>	05	<input type="checkbox"/>	06	<input type="checkbox"/>	07	<input type="checkbox"/>	08	<input type="checkbox"/>	09	<input type="checkbox"/>	10	<input type="checkbox"/>
11	<input type="checkbox"/>	12	<input type="checkbox"/>	13	<input type="checkbox"/>	14	<input type="checkbox"/>	15	<input type="checkbox"/>	16	<input type="checkbox"/>	17	<input type="checkbox"/>	18	<input type="checkbox"/>	19	<input type="checkbox"/>	20	<input type="checkbox"/>
21	<input type="checkbox"/>	22	<input type="checkbox"/>	23	<input type="checkbox"/>	24	<input type="checkbox"/>	25	<input type="checkbox"/>	26	<input type="checkbox"/>	27	<input type="checkbox"/>	28	<input type="checkbox"/>	29	<input type="checkbox"/>	30	<input type="checkbox"/>
31	<input type="checkbox"/>	32	<input type="checkbox"/>	33	<input type="checkbox"/>	34	<input type="checkbox"/>	35	<input type="checkbox"/>	36	<input type="checkbox"/>	37	<input type="checkbox"/>	38	<input type="checkbox"/>	39	<input type="checkbox"/>	40	<input type="checkbox"/>

Seriedade e ética: nós acreditamos nesses valores.

PORTUGUÊS

Animais têm sotaques

Os biólogos chamam essas diferenças regionais de *dialetos*. Essa é uma descoberta antiga: dois mil anos atrás, Plínio, o naturalista romano, já havia observado que exemplares da mesma espécie de pássaro provenientes de lugares diferentes não soam iguais. Isso é possível _____ as vocalizações de um sabiá ou bem-te-vi não vêm prontas no DNA: precisam ser aprendidas pelos bebês, exatamente como as linguagens humanas. Quando há aprendizado, a variação se torna inevitável.

Os dialetos não se limitam a pássaros. Baleias, golfinhos e algumas espécies de macaco também exibem dialetos. Os pinípedes – grupo que inclui leões-marinhos, focas, morsas e outros mamíferos aquáticos – têm tratos vocais bastante complexos e seus chamados mudam um bocado de uma praia para a outra.

É importante diferenciar dialetos (que são algo de origem cultural) de variações genéticas. Galinhas brasileiras e chinesas provavelmente não pertencem à mesma linhagem. E pequenas variações anatômicas significam que elas não cacarejam diferente. Mas essa é, por assim dizer, a “voz” dessas aves – não o sotaque.

Outra possibilidade é que vocalizações diferentes evoluam por seleção natural conforme as necessidades de cada população. Um grupo de pássaros pode passar a cantar diferente dos demais membros da espécie com o passar de milhares de anos, _____ indivíduos que cantavam de um jeito, e não de outro, tiveram vantagens de sobrevivência e reprodução. Essas são adaptações genéticas, e não variações culturais.

(Site: Abril - adaptado.)

1) Assinalar a alternativa que preenche as lacunas do texto CORRETAMENTE:

- a) por que | porque
- b) porquê | por que
- c) porque | por que
- d) por quê | porquê
- e) porque | porque

2) Na frase “Outra possibilidade é que vocalizações (...)”, o termo sublinhado é classificado gramaticalmente como:

- a) Advérbio.
- b) Pronome.
- c) Substantivo.
- d) Adjetivo.
- e) Preposição.

3) Em conformidade com o texto, assinalar a alternativa CORRETA:

- a) O naturalista romano Plínio, há dois mil anos, já havia observado que exemplares da mesma espécie de pássaro provenientes de lugares diferentes soam iguais.
- b) Exatamente como as linguagens humanas, as vocalizações de um sabiá ou bem-te-vi não vêm prontas no DNA e precisam ser aprendidas pelos bebês.
- c) Segundo as necessidades de cada população, vocalizações diferentes evoluem por seleção artificial.
- d) Os dialetos se limitam a pássaros, baleias e algumas espécies de macaco.
- e) Um grupo de pássaros pode passar a cantar diferente dos demais membros da espécie com o passar de milhares de anos, sendo essa uma variação cultural.

4) Em “Quando há aprendizado, a variação se torna inevitável.”, o termo sublinhado pode ser substituído, sem prejuízo de sentido, por:

- a) Supérflua.
- b) Revogável.
- c) Inerte.
- d) Obrigatória.
- e) Dispensável.

5) Em relação ao uso ou não da crase, marcar C para as sentenças Certas, E para as Erradas e, após, assinalar a alternativa que apresenta a sequência CORRETA:

- () Gota a gota, a paciência dele foi esgotada.
- () O autor, a cuja obra a crítica se referiu, é muito conhecido.
- () As aulas serão de segunda à sexta.

- a) C - C - E.
- b) E - C - C.
- c) C - E - E.
- d) E - C - E.
- e) C - C - C.

MATEMÁTICA

6) Sobre a conjugação do verbo “vir” no presente do indicativo, assinalar a alternativa cuja forma verbal está INCORRETA:

- a) Venho.
- b) Vens.
- c) Vem.
- d) Viemos.
- e) Vindes.

7) Em relação à regência nominal, analisar os itens abaixo:

- I. Ele foi contrário ao pedido.
- II. Foi capaz de ações terríveis.
- III. Era um substantivo comum em dois gêneros.

Está(ão) CORRETO(S):

- a) Somente o item I.
- b) Somente o item II.
- c) Somente o item III.
- d) Somente os itens I e II.
- e) Todos os itens.

8) Na frase “Sabíamos que ele tinha necessidade de atenção.”, a expressão sublinhada, sintaticamente, exerce função de:

- a) Objeto indireto.
- b) Sujeito.
- c) Complemento nominal.
- d) Predicativo do sujeito.
- e) Adjunto adnominal.

9) Em relação ao emprego das palavras homônimas sublinhadas, marcar C para as afirmativas Certas, E para as Erradas e, após, assinalar a alternativa que apresenta a sequência CORRETA:

- () Tome o xá enquanto está quente.
- () Salde a conta com um cheque pré-datado.
- () Pague a taxa ainda hoje para evitar juros.

- a) C - C - C.
- b) E - C - C.
- c) C - E - E.
- d) C - E - C.
- e) E - E - E.

10) Em relação ao processo de formação de palavras, assinalar a alternativa que apresenta uma palavra formada por derivação parassintética:

- a) Infelizmente.
- b) Desigualdade.
- c) Infielmente.
- d) Entardecer.
- e) Pedreira.

11) Em um grupo de 50 pessoas, foi distribuído um papel colorido para cada um, sendo que 19 pessoas receberam um papel verde, 16 receberam um papel azul e 15 receberam um papel vermelho. Sendo assim, escolhendo-se aleatoriamente uma pessoa desse grupo, qual a probabilidade de ela ter recebido um papel de cor verde?

- a) 36%
- b) 37%
- c) 38%
- d) 39%
- e) 40%

12) Para finalizar sua fantasia, Pedro precisa escolher uma peruca e uma máscara. Ao chegar à loja, ele poderia comprar 5 tipos de perucas diferentes e 7 máscaras diferentes. Sabendo-se que ele pretende comprar apenas uma peruca e uma máscara, ao todo, de quantos modos distintos ele pode fazer essa escolha?

- a) 35
- b) 30
- c) 25
- d) 20
- e) 10

13) Analisando-se o rol de dados abaixo, assinalar a alternativa que apresenta o valor da média e da mediana desse rol, respectivamente:

3, 15, 27, 32, 46, 89, 94, 112, 138, 169

- a) 46 e 89.
- b) 72,5 e 67,5.
- c) 89 e 89.
- d) 72,5 e 89.
- e) 67,5 e 89.

14) Pedro foi à feira comprar laranjas e maçãs. Sabendo-se que a proporção de frutas que ele comprou é de 3 maçãs para 5 laranjas, e que ele comprou um total de 40 frutas, ao todo, quantas laranjas ele comprou?

- a) 15
- b) 20
- c) 25
- d) 30
- e) 35

15) Analisando-se a sequência numérica abaixo, assinalar a alternativa que apresenta o próximo termo da sequência, de modo que o padrão seja mantido:

4, 6, 12, 14, 28, 30, 60, ?

- a) 62
- b) 64
- c) 120
- d) 122
- e) 58



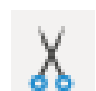


INFORMÁTICA

Atenção! Para responder às questões de Informática, a menos que seja explicitamente informado o contrário, considerar que os programas mencionados encontram-se na versão Português-BR e em sua configuração padrão de instalação, possuem licença de uso, o mouse está configurado para destros, um clique ou duplo clique correspondem ao botão esquerdo do mouse, e teclar corresponde à operação de pressionar uma tecla e, rapidamente, liberá-la, acionando-a apenas uma vez. Dessa forma, as teclas de atalho, os menus, os submenus, as barras, os ícones e os demais itens que compõem os programas abordados nesta prova encontram-se na configuração padrão.

16) Em relação às funcionalidades do Word 2016, sobre os atalhos do teclado, assinalar a alternativa CORRETA:

- a) Ctrl + N é utilizado para sublinhar o texto selecionado.
- b) Ctrl + S é utilizado para deixar o trecho selecionado com formatação subscripto.
- c) Ctrl + Z é utilizado para repetir a última ação.
- d) Ctrl + C é utilizado para centralizar o trecho selecionado.
- e) Ctrl + W é utilizado para fechar o documento.

17) Considerando-se os botões do Microsoft Excel 2016, assinalar a alternativa que apresenta um botão utilizado para classificar os dados selecionados do menor para o maior:

- a) 
- b) 
- c) 
- d) 
- e) 

18) Assinalar a alternativa que apresenta apenas exemplos de *hardware*:

- a) Monitor, *webcam*, processador.
- b) *Mouse*, placa de vídeo, antivírus.
- c) Word 2010, Windows 10, *firewall*.
- d) CPU, antivírus, *firewall*.
- e) Teclado, Excel 2010, monitor.

19) Sobre códigos maliciosos (*malware*), em relação ao vírus, analisar a sentença abaixo:

É um programa ou parte de um programa de computador (1ª parte). Propaga-se inserindo cópias de si mesmo e se tornando parte de outros programas e arquivos (2ª parte). Alguns vírus procuram permanecer ocultos, infectando arquivos do disco e executando uma série de atividades sem o conhecimento do usuário (3ª parte).

A sentença está:

- a) Totalmente correta.
- b) Correta somente em suas 1ª e 2ª partes.
- c) Correta somente em suas 1ª e 3ª partes.
- d) Correta somente em suas 2ª e 3ª partes.
- e) Totalmente incorreta.

20) Sobre o Google Chrome, analisar os itens abaixo:

- I. É possível selecionar o Google Chrome como o navegador padrão de um computador.
- II. Se o Google Chrome estiver selecionado como o navegador padrão de um computador, nenhum *link* em que o usuário clicar será aberto no Google Chrome.
- III. O Google Chrome é um *software*.

Está(ão) CORRETO(S):

- a) Somente os itens I e II.
- b) Somente os itens I e III.
- c) Somente os itens II e III.
- d) Nenhum dos itens.
- e) Todos os itens.

CONHECIMENTOS ESPECÍFICOS

21) Em conformidade com a Lei Orgânica do Município, dependerão, de voto favorável de dois terços dos membros da Câmara, as deliberações sobre as seguintes matérias, entre outras:

- I. Fixação e reajuste salariais aos servidores municipais.
- II. Rejeição de veto a projeto de lei aprovado pela maioria absoluta dos Vereadores.
- III. Julgamento do Prefeito, Vice-Prefeito e Vereadores, com vistas à cassação de mandato.

Está(ão) CORRETO(S):

- a) Somente o item I.
- b) Somente o item II.
- c) Somente os itens I e III.
- d) Somente os itens II e III.
- e) Todos os itens.

22) De acordo com a Lei Municipal nº 1.008/1990 - Regime Jurídico dos Servidores Públicos do Município, sobre o repouso semanal, marcar C para as afirmativas Certas, E para as Erradas e, após, assinalar a alternativa que apresenta a sequência CORRETA:

- () O servidor tem direito a repouso remunerado, um dia de cada semana, preferencialmente aos domingos, bem como nos dias de feriados civis e religiosos.
- () A remuneração do dia de repouso corresponderá a um dia normal de trabalho.
- () Nos serviços públicos ininterruptos, poderá ser exigido o trabalho nos dias de feriados civis e religiosos, hipótese em que as horas trabalhadas serão pagas com acréscimo de trinta por cento, salvo a concessão de outro dia de folga compensatória.

- a) C - E - C.
- b) E - C - E.
- c) C - C - E.
- d) E - C - C.
- e) E - E - C.

23) De acordo com a Lei Municipal nº 3.071/2009, o Regime Próprio de Previdência Social (RPPS) visa dar cobertura aos riscos a que estão sujeitos os beneficiários e compreende um conjunto de benefícios que, nos termos desta Lei, atenda, entre outras, à finalidade de cobertura de eventos de:

- I. Invalidez.
- II. Morte.
- III. Doença.
- IV. Idade avançada.

Estão CORRETOS:

- a) Somente os itens I e II.
- b) Somente os itens II e III.
- c) Somente os itens III e IV.
- d) Somente os itens I, II e III.
- e) Todos os itens.

24) Segundo a Lei Municipal nº 1.663/2003, sobre a promoção, analisar a sentença abaixo:

A promoção ocorrerá quando o professor tiver cumprido o interstício de 24 meses e obtido nível bom em uma das avaliações de desempenho, de qualificação ou de conhecimentos (1ª parte). A avaliação de desempenho será realizada a cada quatro anos, enquanto a pontuação de qualificação e a avaliação de conhecimentos ocorrerão anualmente (2ª parte). A avaliação de conhecimentos abrangerá a área curricular em que o professor exerça a docência, excluindo-se os conhecimentos pedagógicos (3ª parte).

A sentença está:

- a) Totalmente correta.
- b) Correta somente em suas 1ª e 2ª partes.
- c) Correta somente em suas 1ª e 3ª partes.
- d) Correta somente em suas 2ª e 3ª partes.
- e) Totalmente incorreta.

25) De acordo com a Lei nº 8.069/1990 - ECA, ao adolescente empregado, aprendiz, em regime familiar de trabalho, aluno de escola técnica, assistido em entidade governamental ou não governamental, é vedado trabalho:

- I. Noturno, realizado entre as 19 horas e as 7 horas do dia seguinte.
- II. Perigoso, insalubre ou penoso.
- III. Realizado em horários e locais que não permitam a frequência à escola.
- IV. Realizado em locais prejudiciais à sua formação e ao seu desenvolvimento físico, psíquico, moral e social.

Está(ão) CORRETO(S):

- a) Somente o item I.
- b) Somente os itens II e IV.
- c) Somente os itens I, II e III.
- d) Somente os itens II, III e IV.
- e) Todos os itens.

26) De acordo com a Lei nº 9.394/1996 - LDB, a classificação em qualquer série ou etapa, exceto a primeira do Ensino Fundamental, pode ser feita:

- I. Por promoção, para alunos que cursaram, com aproveitamento, a série ou a fase anterior, na própria escola.
- II. Por transferência, para candidatos procedentes de outras escolas.
- III. Independentemente de escolarização anterior, mediante avaliação feita pela escola, que defina o grau de desenvolvimento e experiência do candidato e permita sua inscrição na série ou etapa adequada, conforme regulamentação do respectivo sistema de ensino.

Está(ão) CORRETO(S):

- a) Somente o item I.
- b) Somente o item III.
- c) Somente os itens I e II.
- d) Nenhum dos itens.
- e) Todos os itens.

27) De acordo com a Lei nº 12.288/2010 - Estatuto da Igualdade Racial, o conjunto de ações de saúde voltadas à população negra constitui o(a):

- a) Política Nacional de Saúde Integrada da População Negra.
- b) Movimento Negro.
- c) Relação étnico-racial.
- d) Ação afirmativa.
- e) Programa Educacional Municipal.

28) Em conformidade com o Parecer CNE/CP nº 003/2004, analisar a sentença abaixo:

As Diretrizes Curriculares Nacionais para a Educação das Relações Étnico-Raciais e para o Ensino de História e Cultura Afro-Brasileira e Africana têm por meta a educação de cidadãos atuantes no seio da sociedade brasileira, que é multicultural e pluriétnica, capazes de, por meio de relações étnico-sociais positivas, construir uma nação democrática (1ª parte). O Ensino de História e Cultura Afro-Brasileira e Africana tem por objetivo o reconhecimento e a valorização da identidade, história e cultura dos afro-brasileiros, garantia de seus direitos de cidadãos, reconhecimento e igual valorização das raízes africanas da nação brasileira, exceto das europeias e asiáticas (2ª parte). Conteúdos, competências, atitudes e valores a serem aprendidos com a Educação das Relações Étnico-Raciais e o estudo de História e Cultura Afro-Brasileira, bem como de História e Cultura Africana, serão fixados pelos estabelecimentos de ensino e seus professores, com apoio e supervisão dos sistemas de ensino, entidades mantenedoras e coordenações pedagógicas, independentemente se atendidas as indicações, recomendações e diretrizes explicitadas no Parecer (3ª parte).

A sentença está:

- a) Totalmente correta.
- b) Correta somente em sua 1ª parte.
- c) Correta somente em suas 1ª e 2ª partes.
- d) Correta somente em suas 2ª e 3ª partes.
- e) Totalmente incorreta.

29) Em conformidade com Orientações e Ações para a Educação das Relações Étnico-Raciais, sobre as diretrizes, analisar os itens abaixo:

- I. São dimensões normativas, reguladoras de caminhos, embora não fechadas a que historicamente possam, a partir das determinações iniciais, tomar novos rumos.
- II. Desencadeiam sempre ações uniformes.
- III. Objetivam oferecer referências e critérios para que se implantem ações, as avaliem e reformulem no que e quando necessário.

Está(ão) CORRETO(S):

- a) Somente o item I.
- b) Somente os itens I e III.
- c) Somente os itens II e III.
- d) Nenhum dos itens.
- e) Todos os itens.

30) Em conformidade com Ensino Fundamental de Nove Anos: orientações gerais, o desenvolvimento do aluno é a principal referência na organização do tempo e do espaço da escola. Pode-se dizer que a educação precisa ser pensada também com o foco voltado para algumas características, tais como:

- I. O ser humano é ser de múltiplas dimensões.
- II. Todos aprendem em tempos e em ritmos iguais.
- III. O desenvolvimento humano é um processo contínuo.

Está(ão) CORRETO(S):

- a) Somente o item I.
- b) Somente o item II.
- c) Somente os itens I e III.
- d) Somente os itens II e III.
- e) Todos os itens.

31) Em conformidade com BOYNTON e BOYNTON, sobre a habilidade de monitorar o comportamento dos alunos, analisar os itens abaixo:

- I. É um dos instrumentos disciplinares mais poderosos que o professor dispõe, apesar de não ser uma forma de prevenir que problemas disciplinares aumentem.
- II. Quando os professores empregam habilidades de monitoramento, comunicam que estão vendo o comportamento inadequado do aluno, que estão preocupados e que é melhor ele parar com esse tipo de comportamento.
- III. O uso adequado promove mudanças positivas nos comportamentos dos alunos, apesar de não possibilitar que mantenham a sua dignidade.

Está(ão) CORRETO(S):

- a) Somente o item I.
- b) Somente o item II.
- c) Somente os itens I e III.
- d) Somente os itens II e III.
- e) Todos os itens.

32) De acordo com Beck in SUKIENNIK, sobre o processo de ensino, analisar os itens abaixo:

- I. A educação é caracterizada como uma recíproca denominada interação, comunicação, diálogo.
- II. Verbos como “ensinar” e “comunicar” indicam que a interação do diálogo não se restringe à reciprocidade das pessoas, mas se refere a algo em função de que as pessoas se relacionam.
- III. Não há educação sem conhecimento, e conhecer algo significa estar no mundo.

Está(ão) CORRETO(S):

- a) Somente o item I.
- b) Somente o item II.
- c) Somente os itens I e II.
- d) Somente os itens II e III.
- e) Todos os itens.

33) De acordo com PERRENOUD, sobre as atividades de pesquisa, analisar a sentença abaixo:

Antes de ser uma competência didática precisa, ligada a conteúdos específicos, envolver os alunos em atividades de pesquisa e em projetos de conhecimento passa por uma capacidade fundamental do professor: tornar acessível e desejável sua própria relação com o saber e com a pesquisa (1ª parte). A dinâmica de uma pesquisa nunca é simultaneamente intelectual, emocional e relacional (2ª parte). O papel do professor é relacionar os momentos fortes, assegurar a memória coletiva ou confiá-la a certos alunos, pôr-se à disposição de certos alunos, fazer buscar ou confeccionar os materiais requeridos para o experimento (3ª parte).

A sentença está:

- a) Totalmente correta.
- b) Correta somente em suas 1ª e 2ª partes.
- c) Correta somente em suas 2ª e 3ª partes.
- d) Correta somente em suas 1ª e 3ª partes.
- e) Totalmente incorreta.

34) Em conformidade com a Base Nacional Comum Curricular: Etapa do Ensino Fundamental: Matemática, para o desenvolvimento das habilidades previstas para o Ensino Fundamental - Anos Finais, analisar a sentença abaixo:

É imprescindível levar em conta as experiências e os conhecimentos matemáticos já vivenciados pelos alunos, criando situações nas quais possam fazer observações sistemáticas de aspectos quantitativos e qualitativos da realidade, estabelecendo inter-relações entre eles e desenvolvendo ideias mais complexas (1ª parte). Nas diversas habilidades relativas à resolução de problemas, consta também a elaboração de problemas. Assim, pretende-se que os alunos formulem novos problemas, baseando-se na reflexão e no questionamento sobre o que ocorreria se alguma condição fosse modificada ou se algum dado fosse acrescentado ou retirado do problema proposto (2ª parte). É importante iniciar os alunos, gradativamente, na compreensão, análise e avaliação da argumentação matemática. Isso envolve a leitura de textos matemáticos e o desenvolvimento do senso crítico em relação à argumentação neles utilizada (3ª parte).

A sentença está:

- a) Totalmente correta.
- b) Correta somente em suas 1ª e 2ª partes.
- c) Correta somente em suas 1ª e 3ª partes.
- d) Correta somente em suas 2ª e 3ª partes.
- e) Totalmente incorreta.

35) Uma urna contém 8 bolas amarelas, 5 bolas brancas e 7 bolas pretas. Retirando-se duas bolas ao acaso e sem reposição, qual a probabilidade de as duas bolas retiradas serem da cor branca?

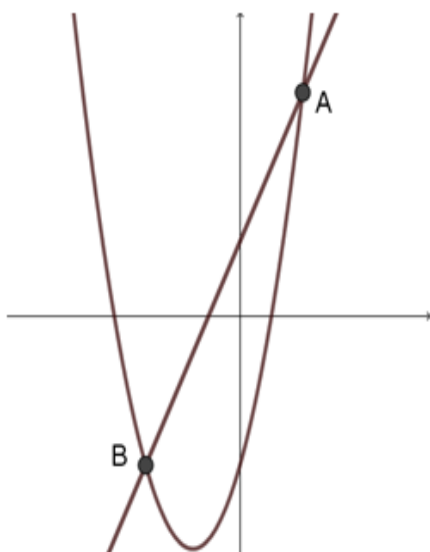
- a) $\frac{1}{3}$
- b) $\frac{1}{4}$
- c) $\frac{1}{5}$
- d) $\frac{1}{19}$
- e) $\frac{1}{20}$

36) Assinalar a alternativa que apresenta o valor de x que satisfaz a equação abaixo:

$$3^{2x+1} \cdot 27 = 9 \cdot 3^x$$

- a) 0
- b) -1
- c) -2
- d) 2
- e) -3

37) Sendo A e B os pontos de interseção dos gráficos das funções $f(x) = 2x + 2$ e $g(x) = x^2 + 3x - 4$, o módulo da distância entre os pontos A e B é igual a:



- a) 10
- b) $2\sqrt{5}$
- c) $10\sqrt{5}$
- d) $5\sqrt{5}$
- e) $5\sqrt{2}$

38) Em uma progressão aritmética, o 5º termo vale 18, e o 42º termo vale 203. O valor do 28º termo dessa progressão é:

- a) 118
- b) 123
- c) 128
- d) 133
- e) 138

39) Marcar C para as afirmativas Certas, E para as Erradas e, após, assinalar a alternativa que apresenta a sequência CORRETA:

- () O ortocentro de um triângulo qualquer é sempre interno ao triângulo.
- () O incentro de um triângulo qualquer é o ponto de interseção das medianas desse triângulo.
- () Todo triângulo isósceles é triângulo acutângulo.
- () O ponto de interseção das bissetrizes de um triângulo qualquer equivale ao centro de um círculo inscrito nesse triângulo.

- a) E - E - E - C.
- b) E - E - C - C.
- c) C - E - E - C.
- d) C - C - C - E.
- e) C - C - E - C.

40) Assinalar a alternativa que apresenta a solução geral da equação dada abaixo:

$$4y - 2x = 16$$

- a) $\left(x, \frac{-16 - 4x}{2}\right)$
- b) $\left(x, \frac{16 - 4x}{2}\right)$
- c) $\left(x, \frac{16 - 2x}{4}\right)$
- d) $\left(x, 4 - \frac{x}{2}\right)$
- e) $\left(x, 4 + \frac{x}{2}\right)$