

LÍNGUA PORTUGUESA

TEXTO 1

Este é um fragmento inicial do artigo “*Foucault, as Palavras e as Coisas*”, de Fran Alvina, publicado em setembro último no blog OUTRAS PALAVRAS. Leia-o, atentamente e responda às questões propostas a seguir:

“(...) *Nas ‘democracias’ esvaziadas, não se tenta usurpar apenas o poder político, mas também o sentido dos termos. Por isso, a Resistência é também um ato linguístico.*”

Parafraseando um texto clássico de Michel Foucault, *As palavras e As Coisas* [*Le Mots et Les Choses*], que agora em 2016 completa 50 anos de sua primeira edição, podemos afirmar que o poder se exerce sobre as palavras e as coisas. E nesses dias trágicos da vida nacional popular, tal se mostra cada vez mais claramente. O pensador francês nos faz ver ao longo de sua obra, arguta e perspicaz, que o poder não se exerce apenas sob a forma dos aparelhos repressores — ou seja, o poder não é apenas aquele que se impõe pela força física, pela coação do corpo. O poder também se faz no e por meio dos discursos. Mesmo aqueles que não são proferidos dos clássicos lugares do poder, são discursos de poder. Por isso, o caráter discursivo do Golpe não é menor que seu caráter político. São indissociáveis, pois não há política sem discurso, não há vida política sem a ação das palavras que significam e ressignificam as coisas. Sem a palavra, sobra ao poder apenas a coação física, mas essa forma, embora possa ser mais rápida e direta, é menos sutil, portanto mais fácil de ser denunciada.(...)”

Fran Alvina.

<http://outraspalavras.net/brasil/foucault-as-palavras-e-as-coisas/>

1. Em relação ao trecho “*Mesmo aqueles que não são proferidos dos clássicos lugares do poder, são discursos de poder.*”, do TEXTO 1, é correto afirmar que os discursos de poder:
 - A) podem estar presentes em quaisquer instâncias da vida social e, necessariamente, reproduzem as ideias dominantes nas estruturas de poder.
 - B) estão presentes em todas as instâncias da vida social, exclusivamente por intermédio de sua veiculação pela mídia.
 - C) estarão apenas onde os poderosos estiverem, seja nos lugares de poder, seja em quaisquer outros lugares.
 - D) costumam ser reproduzidos pelo conjunto da sociedade em todos os lugares da vida institucional e social do país.
 - E) são absorvidos acriticamente em todos os lugares sociais, sejam eles ou não espaços de poder.

2. Quanto aos trechos “(...) *Nas ‘democracias’ esvaziadas, não se tenta usurpar apenas o poder político, mas também o sentido dos termos*” e “*Por isso, a Resistência é também um ato linguístico.*” podemos afirmar que entre eles há uma relação de:
 - A) contraste-restrição.
 - B) exemplificação.
 - C) prioridade e relevância.
 - D) gradação.
 - E) causa-consequência.

3. “não há política sem discurso”

Nesse trecho do texto, quanto à classe gramatical, as palavras destacadas são, respectivamente:

- A) adjetivo, preposição, substantivo.
- B) conjunção, verbo, adjetivo.
- C) interjeição, verbo, substantivo.
- D) advérbio, verbo, substantivo.
- E) substantivo, verbo, adjetivo.

4. “*Sem a palavra, sobra ao poder apenas a coação física, mas essa forma, embora possa ser mais rápida e direta, é menos sutil, portanto mais fácil de ser denunciada.*”

Assinale a alternativa que reescreve corretamente esse fragmento que encerra o TEXTO 1, a fim de dar-lhe maior coesão, mediante o uso adequado dos recursos disponíveis na língua.

- A) Sem a palavra, sobra ao poder apenas a coação física, que embora possa ser mais rápida e direta, será menos sutil, portanto pode ser facilmente denunciada.
- B) Sem a palavra, sobra ao poder apenas a coação física. Essa, contudo, embora mais rápida e direta, é menos sutil e, portanto, mais facilmente denunciável.
- C) Sem palavras, resta ao poder coagir fisicamente, onde mesmo mais rápida e direta é menos sutil, por isso mesmo é mais fácil para ser denunciada.
- D) A coação física, embora mais rápida e direta e menos sutil, razão pela qual é mais fácil de ser denunciada, é tudo que, sem palavras, vai restar ao poder.
- E) Ao poder resta apenas coagir fisicamente se não tiver a palavra. Inclusive essa forma, ainda que possa ser mais rápida e direta, é mais fácil de ser denunciada porque é sempre menos sutil.

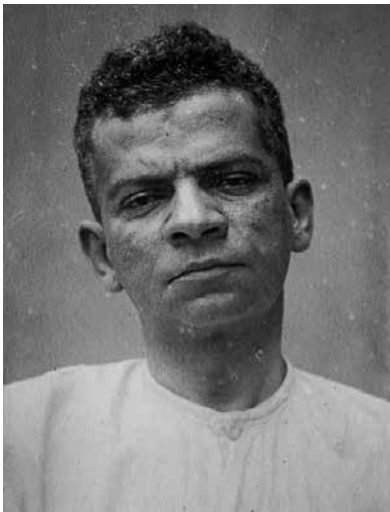
5. “*E nesses dias trágicos da vida nacional popular, tal se mostra cada vez mais claramente.*”

Assinale a alternativa que apresenta a redação correta desse trecho do TEXTO 1, capaz de conferir-lhe os adequados paralelismos sintático e semântico.

- A) E nesses dias trágicos da vida nacional popular, tal coisa se mostra cada vez mais claramente.
- B) Nestes dias trágicos da vida nacional, tal fenômeno se manifesta cada vez mais claramente.
- C) Em meio a esses trágicos dias da vida nacional popular, tal poder se mostra ainda mais claramente.
- D) Nesses dias trágicos da vida nacional, esse poder se exerce cada vez mais claro.
- E) E, nestes dias trágicos da vida nacional e popular, tal processo se revela ainda com maior clareza.

TEXTO 2

Fonte: <http://www.revistaserrote.com.br/2016/01/o-lima-barreto-que-nos-olha-beatriz-resende/>



Lima Barreto em sua última passagem pelo hospital (1919)

O texto a seguir é um fragmento do artigo **“O Lima Barreto que nos olha”**, de Beatriz Resende, Professora Titular de Poética do Departamento de Ciência da Literatura da Faculdade de Letras da UFRJ.

“(…) De toda a vasta obra de Lima Barreto, *Clara dos Anjos*, romance que a cada leitura me agrada mais, me parece ser o que mais equívocos provocou. A forma mais livre, mais moderna, mais coloquial, influenciada talvez pela linguagem do jornalismo que praticava intensamente, foi considerada falha de estilo ou rigor. Foi também a que mais fortemente fez surgir preconceitos, alguns ocultos sob a força da inteligência de críticos que, no entanto, não podiam fugir completamente às ideias de seu tempo em relação não apenas ao tema da raça, mas também ao comportamento de mulheres.

A narrativa passa-se, com exceção de um único capítulo, nos subúrbios do Rio de Janeiro, para além dos limites traçados pela linha férrea dos trens da Central. Algumas são áreas mais próximas do centro da cidade, o Méier e o Engenho de Dentro, onde habita uma classe média próxima ao operariado, formada por funcionários públicos ou pequenos negociantes. Em outras, mais distantes, ficavam as moradias de operários, funcionários ainda mais subalternos ou simplesmente aqueles que a modernização do país introduzida pela República tornara pobres. É onde Lima Barreto vai morrer. (...)”

6. Em relação ao trecho “(...) críticos que, no entanto, não podiam fugir completamente às ideias de seu tempo (...)”, é correto afirmar que esses críticos:

A) em razão da precariedade da circulação de informações naquele período, precisavam manter-se no nível do senso comum, para que fossem compreendidos; sob pena de tornarem-se superados e questionáveis como legítimos representantes da *intelligentsia* nacional.

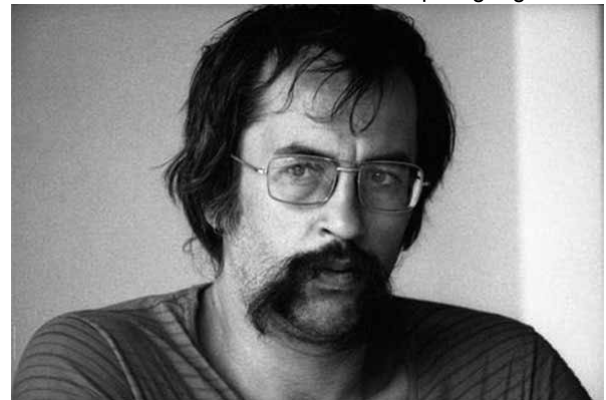
- B) todos inteligentes e brancos em uma sociedade miscigenada e machista, inteligentemente, manipularam a opinião pública quanto às reconhecidas virtudes e inteligência de Lima Barreto, desqualificando-as, para permanecerem prestigiados.
- C) como, afinal, são todos os críticos, eram prisioneiros de sua época, insensíveis e incapazes de se atualizar, de se abrir, generosamente, para o novo, de admitir sua inteligente pequenez intelectual diante da originalidade genial da inovação.
- D) como ocorre em qualquer tempo, estavam profundamente imersos nos valores, conceitos e tensões de sua época, razão pela qual não foram capazes de aceitar as inovações introduzidas pela obra de Lima Barreto. Esconderam sob sua inteligência os seus preconceitos, incompreensões e intolerâncias.
- E) sucumbiram às pressões de seus pares e de suas circunstâncias e abandonaram qualquer tentativa de reconhecer e premiar as virtudes inovadoras da obra e do pensamento de Lima Barreto.

7. O texto dado apresenta diversas palavras proparoxítonas. Assinale a alternativa em que **NAO** há nenhum vocábulo com essa classificação.

- A) Inteligência – públicos – próxima.
 B) Único – críticos – áreas.
 C) Também – país – é.
 D) República – funcionários – equívocos.
 E) Operários – trânsito – literário.

TEXTO 3

Fonte: plus.google.com



Paulo Leminski (1944-1989)

Aviso aos náufragos

Esta página, por exemplo,
 não nasceu para ser lida.
 Nasceu para ser pálida,
 um mero plágio da *Ilíada*,
 alguma coisa que cala,
 folha que volta pro galho,
 muito depois de caída.

Nasceu para ser praia,
 quem sabe Andrômeda, Antártida
 Himalaia, sílaba sentida,
 nasceu para ser última
 a que não nasceu ainda.

Palavras trazidas de longe
pelas águas do Nilo,
um dia, esta página, papiro,
vai ter que ser traduzida,
para o símbolo, para o sânscrito,
para todos os dialetos da Índia,
vai ter que dizer bom-dia
ao que só se diz ao pé do ouvido,
vai ter que ser a brusca pedra
onde alguém deixou cair o vidro.
Não é assim que é a vida?

8. Do título instigante ao belo e articulado corpo do poema, Leminski deixa clara sua estratégia provocativa de desmontar/remontar referências e sentidos. Um dos recursos que utiliza para isso é o da inversão. O aviso é aos 'náufragos' e não aos 'navegantes'; a página em que escreve (o eu poético) 'não nasceu para ser lida', mas para ser pálida, para calar.

Assinale, adiante, a alternativa com o(s) verso(s) que **NÃO** expressa(m) esse recurso.

- A) folha que volta pro galho,
B) nasceu para ser última / a que não nasceu ainda.
C) Não é assim que é a vida?
D) vai ter que ser a brusca pedra / onde alguém deixou cair o vidro.
E) vai ter que ser traduzida, / para o símbolo, para o sânscrito,
9. E já que estamos tratando de 'inversões', marque a alternativa que apresenta um antônimo da palavra em destaque nestes versos do poema:
- "vai ter que ser a **brusca** pedra onde alguém deixou cair o vidro."*
- A) Abrupta.
B) Súbita.
C) Repentina.
D) Fortuita.
E) Esperada.

10. Nos versos abaixo, o poeta utiliza uma figura de linguagem.

*"folha que volta pro galho,
muito depois de caída."*

Assinale a alternativa que a identifica corretamente.

- A) Pleonasma.
B) Anacoluto.
C) Metonímia.
D) Metáfora.
E) Catacrese.
11. O texto adiante é reprodução do parágrafo inicial do artigo "**Questões pendentes na configuração da política social: uma síntese**", da Professora Laura Tavares Soares, aposentada e ex-Pró-Reitora de Extensão da Universidade Federal do Rio de Janeiro. Leia-o com atenção e responda à questão proposta a seguir.

Para superarmos as marcas da desigualdade estrutural bem como as consequências da 'modernização excludente' provocada por políticas neoliberais, além da implementação das inevitáveis medidas de curto prazo no enfrentamento da miséria extrema,

temos também a obrigação de pensar alguma perspectiva de futuro que comece a ser construída no presente. Nessa perspectiva, mais do que nunca, torna-se imperativo uma verdadeira POLÍTICA SOCIAL que deixe de ser residual e que represente, ela mesma, uma alternativa real de desenvolvimento que incorpore nos circuitos de cidadania aqueles que nem tão cedo terão condições de incorporar-se pelo 'mercado'.

Séries Caderno FLACSO nº 10. Rio de Janeiro, abril de 2014.

São diversos os recursos do idioma para o estabelecimento da coesão textual. Um deles é o da substituição de palavras ou expressões por termos equivalentes. Assim podemos afirmar que o termo **provocada**, em destaque no texto, refere-se, imediatamente, à(s):

- A) marcas da desigualdade estrutural.
B) políticas neoliberais.
C) desigualdade estrutural.
D) modernização excludente.
E) consequências da modernização excludente.

TEXTO 4

Minha Alma (a paz que eu não quero)

A minha alma tá armada e apontada
Para cara do sossego!
(Sêgo! Sêgo! Sêgo! Sêgo!)
Pois paz sem voz, paz sem voz
Não é paz, é medo!
(Medo! Medo! Medo! Medo!)

Às vezes eu falo com a vida,
Às vezes é ela quem diz:

"Qual a paz que eu não quero conservar,
Prá tentar ser feliz?"

As grades do condomínio
São pra trazer proteção
Mas também trazem a dúvida
Se é você que tá nessa prisão

Me abrace e me dê um beijo,
Faça um filho comigo!
Mas não me deixe sentar na poltrona
No dia de domingo, domingo!

Procurando novas drogas de aluguel
Neste vídeo coagido...
É pela paz que eu não quero seguir admitindo

É pela paz que eu não quero seguir
É pela paz que eu não quero seguir
É pela paz que eu não quero seguir admitindo

Marcelo Yuka, O Rappa

12. Assinale a alternativa que sintetiza a intenção da mensagem poética da letra de *Minha Alma*.

- A) Grito de revolta da periferia.
B) Alerta contra a acomodação.
C) Elogio da rebeldia jovem.
D) Manifesto contra a violência urbana.
E) Protesto contra tudo isso que está aí.

13. Assinale a alternativa em que o verso da canção apresenta um pronome pessoal oblíquo em posição de próclise.
- A) Qual a paz que eu não quero conservar
 - B) A minha alma tá armada e apontada
 - C) Faça um filho comigo!
 - D) Às vezes é ela quem diz:
 - E) Mas não me deixe sentar na poltrona
14. Em relação ao verso “Se é **você** que tá nessa prisão”, é correto afirmar que a palavra em destaque é acentuada conforme a mesma regra adotada para acentuar a palavra:
- A) dê.
 - B) condomínio.
 - C) vídeo.
 - D) também.
 - E) dúvida.
15. No verso “Às vezes eu **falo** com a vida,/ Às vezes é ela quem diz:” o verbo destacado, quanto a sua regência, apresenta-se como:
- A) transitivo indireto.
 - B) transitivo direto.
 - C) intransitivo.
 - D) bitransitivo.
 - E) intransitivo preposicionado.

16. Voltar aos 17 anos, enrolar-se feito musgo na pedra e, (1) **a** maneira dos versos de Violeta Parra, ser frágil como um segundo. O cinema escolhe (2) **a** juventude. E entre os jovens, (3) **as** mulheres. Não apenas a senhora brasileira Clara, de *Aquarius*, tem um combate político (4) **a** realizar a partir de sua acreditada fragilidade. Na Polônia, Argentina ou Chile, fiéis (5) **a** um espírito de época, as adolescentes aventuram-se por guerras sutis, psicológicas, como se alertassem para o futuro preocupante em que todos pisarão.

Trecho adaptado de MOSTRA DE CINEMA DE SÃO PAULO: ESTRANHOS NO PARAÍSO, publicado em CARTA CAPITAL em outubro de 2016.

Assinale a alternativa em que figura a sequência correta quanto ao emprego do sinal indicativo da crase.

- A) (1) à; (2) a; (3) as; (4) a; (5) a.
- B) (1) a; (2) à; (3) as; (4) a; (5) à.
- C) (1) a; (2) a; (3) as; (4) à; (5) à.
- D) (1) à; (2) a; (3) às; (4) à; (5) a.
- E) (1) a; (2) a; (3) às; (4) a; (5) à.

TEXTO 5

POR UMA CULTURA ACADÊMICA DA NEGRADA: O ENCONTRO NACIONAL DE ESTUDANTES E COLETIVOS NEGROS UNIVERSITÁRIOS NA UFRJ



As fronteiras entre academia e movimentos sociais são identificáveis? Qual impacto dos conhecimentos científicos que produzimos para pretos que estão do lado de fora do mundo acadêmico? É possível construir uma agenda de pesquisa negra autônoma nas universidades públicas? A vontade de responder a estas velhas perguntas aumentou após participar do I Encontro de Entidades e Coletivos Negros Universitários. Realizado entre 13 e 15 de maio na Universidade Federal do Rio de Janeiro, o EECUN representa um divisor de águas na história dos movimentos sociais e das universidades brasileiras. Ainda assim, infeliz e estranhamente, o evento, coberto por integrantes do Alma Preta, recebeu pouca atenção de mídias negras. A participação de 2000 estudantes negros, a programação altamente qualificada, as discussões inovadoras, a criativa programação cultural são coisas nossas que aguardam por mais (1) **escrevivências**.

(2) **Deliberadamente apartidário**, o evento foi organizado por estudantes de coletivos de diferentes estados do Brasil que apostam suas fichas na auto-gestão como caminho para o fortalecimento da negrada na academia. Com essa perspectiva, organizações como o Coletivo Negro Carolina Maria de Jesus da UFRJ denunciam e lutam contra o racismo estrutural em diálogo com saberes ancestrais adquiridos em suas vivências comunitárias, familiares, espirituais, trabalhistas.

Giovana Xavier, 7 de junho de 2016

<http://blogueirasnegras.org/2016/06/07/por-uma-cultura-academica-da-negrada-o-encontro-nacional-de-estudantes-negros-e-coletivos-universitarios-na-ufrj/>

17. Com a expressão (2) **Deliberadamente apartidário**, que inicia o segundo parágrafo, a autora do texto quis:
- A) mencionar que a assembleia dos organizadores deliberou que não convidaria partidos políticos para o evento.
 - B) destacar que o evento foi organizado propositalmente sem a participação de partidos políticos, com a intenção de enfatizar seu caráter social amplo e autônomo.
 - C) deixar muito claro que partidos e políticos foram sumariamente excluídos do evento pelos estudantes dos coletivos organizadores.
 - D) advertir o leitor de que, desafiadoramente, a participação dos partidos políticos foi rejeitada pelos organizadores, para não contaminar o evento.
 - E) esclarecer que os partidos políticos, já tão desgastados por escândalos e desmascarados pela mídia, foram, sumariamente, repelidos do evento.

18. O termo (1) **escrevivências**, em destaque no final do primeiro parágrafo do TEXTO 5, é um neologismo (palavra nova, formada de outras já existentes na mesma língua). Assinale a alternativa correta quanto a sua classe gramatical.

- A) Adjetivo.
- B) Advérbio.
- C) Verbo.
- D) Substantivo.
- E) Pronome.

TEXTO 6

ANAYDE BEIRIZ, libertária e feminista

Fonte: <http://www.blogsintese.com.br/2015/02/a-pantera-dos-olhos-dormentes.html>



Anayde Beiriz

Em 18 de fevereiro de 2015, quarta-feira de cinzas, lembramos os 110 anos de nascimento e 85 do “encantamento” da poeta e professora paraibana **Anayde Beiriz**. Libertária e feminista, escandalizava a retrógrada sociedade da Paraíba dos anos 1930. Anayde não era bem-vista por conta das ideias progressistas que alimentava; o que lhe valeu, de seus opositores, o apelido de *Mulher-Macho*. Entre seus poucos amigos e admiradores, contudo, era conhecida, carinhosamente, como a *Pantera dos Olhos Dormentes*. Ela participava ativamente dos movimentos políticos e intelectuais e envolvia-se em acontecimentos artísticos, frequentando saraus literários. Defendia a participação das mulheres na política, numa época em que sequer tinham direito a voto. Em 1928 inicia romance com João Dantas, jornalista ligado ao partido republicano paulista, opositor de João Pessoa, então Presidente (Governador) do Estado da Paraíba. Invaso o escritório de Dantas, a mando de João Pessoa, são encontradas - não armas como se esperava - cartas amorosas e poemas eróticos de Anayde ao seu amante. Visando atingir a honra de João Dantas, o jornal governista “A União” e outros órgãos da imprensa estadual, ligados à situação, publicam o conteúdo das correspondências e poesias. Em 26 de julho de 1930, Dantas entra na Confeitaria Glória, no Recife, e dispara três tiros contra o peito de João Pessoa. O episódio entrou para a história do Brasil como o estopim da Revolução de 30. Detido em flagrante, Dantas é recolhido à casa de detenção daquela cidade onde, em 3 de outubro daquele ano, é encontrado degolado em sua cela. Dias depois, aos 25 anos de idade, supostamente morta por suicídio com envenenamento, Anayde Beiriz é sepultada como indigente no cemitério de Santo Amaro na cidade do Recife.

“Terça-feira gorda! É Carnaval! Brinquemos! Todos estamos nos nossos líricos blocos. Somos todos brincantes, delirantes dos mil encantos. Uma vez por ano: liberdade, sonho e desejo...”

Anayde Beiriz

Fragmento adaptado do ensaio de **Paulo Magon**, publicado em fevereiro de 2015 no blog SÍNTESE - <http://www.blogsintese.com.br/2015/02/a-pantera-dos-olhos-dormentes.html>

19. “Terça-feira gorda! É Carnaval! Brinquemos! Todos estamos nos nossos líricos blocos. Somos todos brincantes, delirantes dos mil encantos. Uma vez por ano: liberdade, sonho e desejo...”

Consideradas as informações do texto dado, é correto afirmar que a ideia-força que se destaca nesses versos da poetisa refere-se especialmente:

- A) ao delírio carnavalesco.
- B) à utopia da igualdade e da liberdade.
- C) à dor e à delícia da paixão amorosa.
- D) à anarquia dos desejos.
- E) ao drama e à tragédia da alienação foliã.

20. Em 18 de fevereiro de 2015, quarta-feira de cinzas, lembramos os 110 anos de nascimento e 85 do “encantamento” da poeta e professora paraibana Anayde Beiriz.

Nesse primeiro período do primeiro parágrafo do texto dado, a primeira vírgula foi utilizada para:

- A) marcar uma pausa respiratória.
- B) intercalar um termo adjetivo.
- C) separar um adjunto adverbial.
- D) destacar uma expressão dispensável.
- E) assinalar uma marca estilística.

LEGISLAÇÃO

21. Para José Afonso da Silva, “a configuração do Estado Democrático de Direito não significa apenas unir formalmente os conceitos de Estado democrático e Estado de Direito. Consiste, na verdade, na criação de um conceito novo, que leve em conta os conceitos dos elementos componentes, mas os supere na medida em que incorpora um componente revolucionário de transformação do *status quo*. E aí se entremostra a extrema importância do art. 1º da Constituição de 1988, quando afirma que a República Federativa do Brasil se constitui em Estado Democrático de Direito, não como mera promessa de organizar tal Estado, pois a Constituição aí já o está proclamando e fundando”. O art. 1º, da Constituição Federal de 1988, afirma que a República Federativa do Brasil, formada pela união indissolúvel dos Estados e Municípios e do Distrito Federal, constitui-se em Estado Democrático de Direito e tem como fundamentos a soberania, a cidadania e a:

- A) dignidade da pessoa humana.
- B) autodeterminação dos povos.
- C) igualdade entre os Estados.
- D) solução pacífica dos conflitos.
- E) concessão de asilo político.

22. João, servidor público federal, investido no cargo de médico desde 2006, teve instaurado contra si Processo Administrativo Disciplinar, em que lhe foi negada a ampla defesa e o contraditório. Mesmo assim, após a conclusão do referido processo, João foi demitido. Inconformado, recorreu ao Judiciário, a fim de requerer seus direitos. O juiz decidiu tornar inválida a demissão de João, pois entendeu que não lhe foi concedido o direito ao contraditório, nem a ampla defesa. Se a demissão de João for invalidada por sentença judicial, ele será:

- A) reintegrado, e o eventual ocupante da vaga, se estável, será reconduzido ao cargo de origem, com direito à indenização, aproveitado em outro cargo ou posto em disponibilidade, com remuneração proporcional ao tempo de serviço.
- B) reintegrado, e o eventual ocupante da vaga, se estável, será reconduzido ao cargo de origem, sem direito à indenização, aproveitado em outro cargo ou posto em disponibilidade, sem remuneração.
- C) reintegrado, e o eventual ocupante da vaga, se estável, será reconduzido ao cargo de origem, com direito à indenização, aproveitado em outro cargo ou posto em disponibilidade, com remuneração integral.
- D) reintegrado, e o eventual ocupante da vaga, se estável, ocupará qualquer outro cargo, com direito à indenização, visto que não poderá ser colocado em disponibilidade, em hipótese alguma.
- E) reintegrado, e o eventual ocupante da vaga, se estável, será reconduzido ao cargo de origem, sem direito à indenização, aproveitado em outro cargo ou posto em disponibilidade, com remuneração proporcional ao tempo de serviço.
- 23.** Juliana, servidora pública federal, solicitou à administração uma informação que, nos termos da Lei nº 12.527/2011, foi considerada ultrassecreta. Sendo assim, foi-lhe negado o direito de acesso à informação, até que se completasse o prazo de restrição. Ao considerar os prazos máximos de restrição de acesso à informação, conforme classificação prevista na Lei nº 12.527/2011, é correto afirmar que, para informação ultrassecreta, o prazo máximo de restrição, a partir da data de sua produção, é de:
- A) 10 anos.
- B) 25 anos.
- C) 5 anos.
- D) 1 ano.
- E) 18 anos.
- 24.** Silvio, ocupante de cargo em comissão, nunca assumiu cargo efetivo na administração pública direta, autárquica ou fundacional. Logo, de acordo com a Lei nº 8.112/90, Silvio:
- A) terá direito aos benefícios do Plano de Seguridade Social.
- B) não terá direito a qualquer benefício do Plano de Seguridade Social.
- C) não terá direito aos benefícios do Plano de Seguridade Social, com exceção do salário-família.
- D) não terá direito aos benefícios do Plano de Seguridade Social, com exceção da assistência à saúde.
- E) não terá direito aos benefícios do Plano de Seguridade Social, com exceção do auxílio-natalidade.
- 25.** Pedro, servidor público federal, investido no cargo de Técnico em Assuntos Educacionais da UFRJ, foi convocado para fazer parte de uma Comissão de Processo Administrativo Disciplinar para apurar suposta irregularidade na contratação de uma empresa de engenharia por meio de licitação. Como estava em dúvida, sem saber se poderia ou não participar da Comissão, uma vez que conhecia o dono da empresa contratada, Pedro recorreu à Lei nº 9.784/99, que estabelece normas básicas sobre processo administrativo. Acerca dos impedimentos e da suspeição no processo administrativo, nos termos da Lei nº 9.784/99, é correto afirmar que:
- A) é permitido atuar em processo administrativo o servidor ou autoridade que esteja litigando, judicial ou administrativamente, com o interessado ou o respectivo cônjuge ou companheiro.
- B) a omissão do dever de comunicar o impedimento não constitui falta grave, para efeitos disciplinares.
- C) o indeferimento de alegação de suspeição não pode ser objeto de recurso.
- D) é permitida a atuação em processo administrativo de servidor ou autoridade que tenha amizade íntima ou inimizade notória com alguns dos interessados ou com os respectivos cônjuges, companheiros, parentes e afins até o terceiro grau.
- E) é impedido de atuar em processo administrativo o servidor ou a autoridade que tenha interesse direto ou indireto na matéria.
- 26.** Bruno, servidor público federal, investido no cargo de Auxiliar em Administração da UFRJ, a fim de realizar suas atividades com excelência, resolveu dedicar-se ao estudo dos Princípios Constitucionais, elencados no art. 37, *caput*, da Constituição Federal de 1988. Nos termos desse artigo, “A administração pública direta e indireta de qualquer dos poderes da União, dos Estados, do Distrito Federal e dos Municípios obedecerá aos princípios da legalidade, impessoalidade, moralidade, publicidade e eficiência”. Acerca dos princípios constitucionais, assinale a alternativa correta.
- A) O princípio da impessoalidade objetiva à igualdade de tratamento a ser dispensado pela Administração aos administrados que se encontrem em idêntica situação jurídica.
- B) De acordo com o princípio da legalidade, à administração pública é lícito fazer tudo o que a lei não proíbe.
- C) O núcleo do princípio da eficiência é a produtividade. Esse princípio impõe a execução de serviços públicos com presteza e perfeição, desconsiderando a redução de desperdício de dinheiro público.
- D) Pelo princípio da moralidade, o administrador público pode, em prol do interesse coletivo, dispensar alguns preceitos éticos.
- E) O princípio da publicidade exige que todos os atos administrativos sejam divulgados entre os administrados. Portanto, não se admite o sigilo na administração.
- 27.** De acordo com José dos Santos Carvalho Filho, “a administração indireta do Estado é o conjunto de pessoas administrativas que, vinculadas à respectiva administração direta, têm o objetivo de desempenhar as atividades administrativas de forma descentralizada”. São entidades que integram a Administração Pública Indireta, **EXCETO**:
- A) as Autarquias.
- B) as Empresas Públicas.
- C) os Ministérios do Governo Federal.
- D) as Sociedades de Economia Mista.
- E) as Fundações Públicas.

28. Regina, servidora pública federal da UFRJ, sofreu um processo disciplinar em que lhe foi aplicada, indevidamente, uma pena, contrariando a própria lei. Diante do vício de legalidade do ato administrativo praticado, a Universidade, por meio do órgão competente, anulou o referido ato de ofício. Com relação à presente questão, é correto afirmar que a UFRJ agiu:

- A) incorretamente, pois não poderia anular tal ato, tendo em vista que a anulação deveria ocorrer por meio de outro processo, não podendo ocorrer de ofício.
- B) incorretamente, pois, diante do vício de legalidade do ato, deveria este ser revogado e não anulado.
- C) corretamente, pois a Administração Pública, diante do vício de legalidade cometido, tem o poder para anular seus próprios atos.
- D) incorretamente, pois, em hipótese alguma, a Administração Pública pode anular seus próprios atos, mesmo que os atos sejam ilegais.
- E) corretamente, pois a Administração Pública, diante do vício de legalidade do ato, tem conveniência ou oportunidade para anular seus próprios atos.

29. A Administração Pública, por meio da autoridade competente, sem observar a lei geral de licitação, resolveu contratar diretamente empresas para realizar obras de engenharia em vários prédios públicos, bem como para demolir vários outros prédios tombados. A finalidade da obra era atender a fins particulares em detrimento do interesse público, configurando ato lesivo ao patrimônio e à moralidade administrativa. Diante da ilegalidade do ato, a obra poderá ser impugnada em juízo, por qualquer cidadão, por meio de:

- A) Ação Popular.
- B) *Habeas Data*.
- C) *Habeas Corpus*.
- D) Mandado de Segurança.
- E) Mandado de Injunção.

30. Paulo foi aprovado no concurso para o cargo de Administrador na Universidade Federal do Rio de Janeiro. Ao tomar posse, foi designado para trabalhar no Setor de Licitações e Contratos. Logo que entrou em exercício, fez um estudo apurado sobre as modalidades de licitação e verificou que, nos termos da Lei nº 8.666/93, são consideradas modalidades de licitação todas as referidas a seguir, **EXCETO**:

- A) a concorrência.
- B) o convite.
- C) o concurso.
- D) a nomeação.
- E) o leilão.

CONHECIMENTOS ESPECÍFICOS

31. O termo “algas” é comumente utilizado para designar organismos clorofilados que vivem no meio aquático. No entanto, existem muitas plantas que vivem na água, mas não são algas. Entre as características abaixo, assinale as que **NAO** podem ser consideradas adaptações das algas ao ambiente aquático.

- A) Presença de clorofila **a** e de cutícula para proteção quanto a predadores.
- B) Presença de prolongamentos de forma e tamanhos variados em microalgas, para ajudar na flutuabilidade.
- C) Presença de ficobilinas em Cyanobacterias e *Rhodophyta*.
- D) Presença de flutuadores em macroalgas, para aumentar a proximidade com a superfície da água.
- E) Presença de células vegetativas ou gametas flagelados, que podem variar quanto ao número e à posição.

32. Os representantes do Filo *Dinophyta*, também conhecidos como dinoflagelados, formam um fenômeno mundialmente conhecido, denominado “maré vermelha”. Essas florações podem ser tóxicas ou não, mas, quase sempre, causam alterações significativas na comunidade aquática onde ocorrem. Assinale a opção que indica corretamente as principais características desse Filo.

- A) Presença de clorofila **a** e **c**, peridininina, parede celular de celulose ou ausente, amido e óleo como substância de reserva e dois flagelos diferentes.
- B) Presença de clorofila **a** e **b**, crisolaminarina, parede celular de celulose ou ausente, amido e óleo como substância de reserva e presença de dois flagelos iguais.
- C) Presença de clorofila **a** e **c**, luteína, parede celular ausente, amido como substância de reserva e presença de um flagelo.
- D) Presença de clorofila **a** e **b**, peridininina, parede celular de celulose, amido como substância de reserva e presença de dois flagelos iguais.
- E) Presença de clorofila **a**, peridininina, parede celular de celulose, flavicina como substância de reserva e presença de dois flagelos diferentes.

33. Os grupos de algas possuem uma grande diferenciação morfológica e bioquímica. Nesse contexto, assinale a opção que indica o produto de reserva e o principal constituinte da parede celular das algas da linhagem evolutiva dos Archeoplastídeos.

- A) Amido e carbonato de cálcio.
- B) Laminarina e ácido algínico.
- C) Laminarina e sílica.
- D) Crisolaminarina e celulose.
- E) Amido e celulose.

34. As algas pardas possuem um talo complexo e podem chegar a dezenas de metros de comprimento. Essas características poderiam induzir a que elas fossem consideradas precursoras dos vegetais terrestres, mas isso seria improvável, porque:
- possuem clorofila **a** e **b**, além de amido como produto de reserva.
 - possuem produto de reserva, constituintes de parede celular e pigmentos diferentes dos vegetais terrestres.
 - não possuem coloração verde e por serem maiores do que a maioria dos vegetais terrestres.
 - algumas possuem estruturas que auxiliam na flutuação e não possuem estruturas de sustentação.
 - a clorofila **a** e **c** não são encontradas em vegetais terrestres, e a laminarina só ocorre nos vegetais terrestres de pequeno porte.
35. As algas e cianobactérias desempenham importantes funções nos ecossistemas aquáticos. Entre as alternativas a seguir, assinale as funções que **NÃO** podem ser atribuídas a esses organismos.
- Produtores primários e alimento direto para diversos organismos.
 - Abrigo e substrato para organismos marinhos e outras algas.
 - Local de desova e berçário de animais marinhos.
 - Produtores primários e importantes componentes de simbioses.
 - Controladores do efeito estufa e decompositores de matéria orgânica.
36. A presença de gametas flagelados é uma importante adaptação reprodutiva das algas para a fecundação na água. Os representantes do Filo *Rhodophyta* não possuem gametas flagelados; no entanto, essas algas estão bem representadas no meio aquático, em especial em ambientes tropicais. O que torna essas algas tão bem adaptadas reprodutivamente é:
- a alternância de gerações pela qual o número de indivíduos que produzem gametas (gametófitos) é elevado, para compensar a falta de flagelos dos gametas.
 - a alternância de gerações, pela qual o número de indivíduos que produzem esporos é bem adaptado às temperaturas mais elevadas nos trópicos.
 - o ciclo trifásico onde o tetrasporófito ($2n$) multiplica, por mitose, o resultado de uma fecundação bem sucedida.
 - o ciclo trifásico onde o carposporófito ($2n$) multiplica, por mitose, o resultado de uma fecundação bem sucedida.
 - a alternância de gerações, pela qual esporófitos e gametófitos estão bem adaptados à produção de elementos reprodutivos em águas tropicais.
37. As Briófitas (Hepáticas, Musgos e Antóceros) apresentam inúmeras adaptações para sobreviverem à transição da água para terra. Assinale a alternativa que indica as características comuns aos três grupos, que refletem essas adaptações.
- Presença de cutícula, poros, câmaras aeríferas e reprodução oogâmica.
 - Presença de cutícula, retenção do embrião pelo gametófito, poros e câmaras aeríferas.
 - Retenção do embrião ou do esporófito jovem, presença de elementos de condução (leptoides e hidroides) e reprodução oogâmica.
 - Retenção do embrião ou do esporófito jovem, esporófito diploide multicelular, surgimento da esporolenina.
 - Presença de cutícula, liberação do embrião logo após a fecundação, presença de elementos de condução (leptoides e hidroides), surgimento da esporolenina, e isogamia.
38. Nas algas, os ciclos de vida são bastante variados, podendo ocorrer alternância de gerações isomórficas ou heteromórficas e, também, ciclos onde apenas um tipo de indivíduo chega à fase adulta (gametófito ou esporófito). Com a ocupação do ambiente terrestre, o ciclo de vida das briófitas passa a ser:
- com alternância de gerações isomórficas, com a predominância do gametófito.
 - sem alternância de gerações, com predominância do gametófito.
 - com alternância de gerações isomórficas, com predominância do esporófito.
 - sem alternância de gerações, com predominância do esporófito.
 - com alternância de gerações heteromórficas, com predominância do gametófito.
39. As plantas vasculares sem sementes originaram-se de um ancestral comum às algas verdes. Marque a alternativa que apresenta corretamente algumas adaptações desses organismos ao ambiente terrestre.
- Presença de celulose para a sustentação, vasos condutores e órgãos diferenciados, e pequeno número de estômatos funcionais no esporófito (fase dominante).
 - Presença de lignina para a sustentação, vasos condutores e órgãos diferenciados, e grande número de estômatos funcionais no gametófito (fase dominante).
 - Presença de lignina para a sustentação, vasos condutores e órgãos diferenciados, e grande número de estômatos funcionais no esporófito (fase dominante).
 - Presença de celulose para a sustentação e camada de tecido estéril protegendo o gametófito (fase dominante).
 - Presença de lignina para a sustentação, vasos condutores e órgãos diferenciados, e grande número de estômatos funcionais, sem alternância de gerações.
40. Durante a avaliação dos resultados de um experimento, um pesquisador percebeu que a sua variável resultante consistia em uma distribuição bimodal. Diante dessa informação, para a correta análise estatística dos resultados, o pesquisador deveria optar por:
- manter o número amostral e aplicar análises não paramétricas.
 - reduzir o número amostral para, em seguida, aplicar análises paramétricas.
 - aumentar o número amostral para, em seguida, aplicar análises paramétricas.
 - manter o número amostral e aplicar análises de variância.
 - reduzir o número amostral para, em seguida, aplicar análises não paramétricas.

41. A heterosporia, a redução do número de megásporos funcionais e o desenvolvimento endosporíco são eventos evolutivos relacionados entre si e relevantes na história das plantas vasculares. Nesse contexto, assinale a alternativa que contém a estrutura vegetal à qual esse processo está diretamente relacionado e o grupo de plantas que tal estrutura define.
- A) Estróbilo – Gimnospermas.
 B) Flor – Eudicotiledôneas.
 C) Esporângios – Monilófitas.
 D) Pólen tricolporado – Eudicotiledôneas.
 E) Sementes – Espermatófitas.
42. O corpo do vegetal possui, normalmente, uma estrutura regular composta por unidades funcionais, no qual o desenvolvimento segue um padrão definido. O início do desenvolvimento do corpo do vegetal nas Espermatófitas ocorrerá com a germinação das sementes, que contém, no seu interior, o embrião. Em relação à estrutura do embrião e sua germinação, é correto afirmar que:
- A) o gancho plumular protege o ápice do meristema radicular.
 B) a germinação do feijão é do tipo hipógea.
 C) a formação do eixo axial ocorre tardiamente no desenvolvimento do embrião.
 D) a porção entre as inserções dos cotilédones denomina-se pericótilo.
 E) a porção abaixo da inserção dos cotilédones denomina-se hipocótilo.
43. Considerando os princípios e técnicas em sistemática vegetal, é correto afirmar que:
- A) as coleções botânicas nos herbários estão sempre organizadas, somente, com base em ordem alfabética.
 B) a etiqueta (ou rótulo) associada à exsicata não provém, necessariamente, do herbário em que o espécime está depositado.
 C) os espécimes-tipo estão sempre armazenados em separado da coleção geral de um herbário.
 D) o número do coletor e o número de tomo de um espécime botânico em um herbário são, necessariamente, iguais.
 E) para o registro de um herbário no *Index Herbariorum* não é necessário que o mesmo possua um número mínimo de espécimes.
44. As Angiospermas representam o grupo de plantas com maior riqueza de espécies no ambiente terrestre. Trata-se de um grupo monofilético com inúmeras sinapomorfias moleculares e morfológicas. Destaca-se a presença de flores como atributo morfológico com grande influência na diversificação do grupo. Sobre as Angiospermas, pode-se afirmar que:
- A) nos sistemas de classificação modernos, baseados em filogenia, as Angiospermas são divididas em Dicotiledôneas e Monocotiledôneas.
 B) as Eudicotiledôneas possuem como sinapomorfia o grão de pólen do tipo tricolporado.
 C) o clado das Magnolídeas é composto por 4 ordens, arranjas em dois clad irmãos.
 D) as Monocotiledôneas são divididas em dois clad: Commelinídeas e não Commelinídeas.
 E) a riqueza de espécies presente nas ordens basais corresponde a, aproximadamente, 20% da riqueza total de espécies de Angiospermas.
45. A Sistemática Vegetal é uma ciência antiga, porém dinâmica. Isto significa que os contínuos avanços em suas técnicas, princípios e conceitos podem ser entendidos em uma perspectiva histórica. Neste contexto, é correto afirmar que:
- A) os diagramas de relação de parentesco entre os grandes grupos de Angiospermas do tipo “árvore”, idealizados por Charles Bessey (1915), representam relações filogenéticas, assim como entendemos as relações de grupo-irmão atualmente.
 B) a hierarquia é um componente presente desde os primeiros sistemas de classificação; no entanto, é incompatível com os diagramas filogenéticos atuais (cladogramas).
 C) embora o entendimento das relações de parentesco entre os vegetais tenha mudado drasticamente ao longo da história da sistemática, tal mudança não refletiu na interpretação dos caracteres morfológicos associados a estes organismos.
 D) o olhar para os caracteres morfológicos importantes num sistema de classificação mudou após os trabalhos de Carolus Linnaeus, que passou a enfatizar também os caracteres vegetativos. A Linnaeus devemos, também, todas as categorias taxonômicas vigentes e a nomenclatura binomial.
 E) a partir dos trabalhos do alemão Emil Hans Willi Hennig, em especial do livro “Sistemática Filogenética” (1950), a construção de diagramas filogenéticos tornou-se mais objetiva e hoje subsidia os grandes sistemas de classificação vegetal.
46. Um aspecto relevante na história evolutiva das plantas é o surgimento da dupla fecundação. Sobre esse tema, assinale a alternativa correta.
- A) Na dupla fecundação o tubo polínico carrega espermatozoides sempre móveis, em um processo denominado sifonogamia.
 B) Os núcleos espermáticos e todo o conteúdo do tubo polínico são distribuídos, igualmente, entre as duas sinérgides antes da fecundação.
 C) A dupla fecundação é exclusiva das Angiospermas, não ocorrendo em outro grupo vegetal.
 D) O endosperma triploide, que é um importante ponto de partida nutricional, está presente em todas as Angiospermas.
 E) O saco embrionário representa o gametófito feminino reduzido, sendo este composto por um número pequeno de células.
47. Sobre as finalidades de um herbário, é **INCORRETO** afirmar que:
- A) deve funcionar como um acervo para documentação científica sobre a flora.
 B) deve fornecer dados e informações para subsidiar políticas públicas de preservação ambiental.
 C) deve armazenar apenas um espécime de cada espécie, para evitar a duplicidade de materiais.
 D) deve armazenar espécimes representativos da variação morfológica das espécies.
 E) deve funcionar como um centro de identificação da flora.

48. Considere a seguinte descrição de um espécime vegetal da flora brasileira: "arbustos ou árvores, folhas alternas com estípulas, inflorescência racemosa, flores bissexuais, pentâmeras, zigomorfas, dialissépalas, dialipétalas, diplostêmones, ovário súpero, unicarpelar, placentação marginal, óvulos 1 – numerosos". Marque a opção que indica corretamente a qual família botânica pertence tal espécime.
- A) *Fabaceae*.
 B) *Primulaceae*.
 C) *Sapotaceae*.
 D) *Myrtaceae*.
 E) *Bignoniaceae*.
49. As flores das Angiospermas podem ser solitárias ou dispostas em conjuntos denominados inflorescências. Sobre as inflorescências, assinale a alternativa **INCORRETA**.
- A) Inflorescências simples ou compostas são diferenciadas com base no número de flores que a inflorescência possui.
 B) Ciátios são inflorescências presentes na família *Euphorbiaceae* e são um bom exemplo de pseudântio.
 C) A disposição de flores pequenas em uma inflorescência pode ser entendida como um mecanismo de ampliação da expressão visual dos órgãos reprodutivos.
 D) As inflorescências podem ser compreendidas como distintos sistemas de ramificações reprodutivas que, em geral, cessam sua atividade e são eliminadas após a floração e a frutificação.
 E) Nas espigas, as flores são sésseis (não possuem pedicelos) e estão, geralmente, subtendidas por uma bráctea floral.
50. Considere o seguinte contexto: Schlechtendal descreveu *Robinia acuminata* em 1838 com base no espécime *C.J.W. Schied s.n.*, coletado em Veracruz - México. M. Sousa, em 1987, notou que esta espécie pertence ao gênero *Lonchocarpus* descrito por Kunth em 1824, e realizou então a combinação dos nomes. M. Sousa notou ainda que diversos outros nomes mais recentes correspondem a esta mesma espécie, tal como *Lonchocarpus purpusii*, descrito por Brandege em 1919 com base no espécime *Purpus 7849*, também coletado em Veracruz - México. Segundo os princípios e regras da nomenclatura botânica, regidos pelo código internacional de nomenclatura para algas, fungos e plantas, assinale a alternativa correta.
- A) *Lonchocarpus purpusii* pode ser considerado sinônimo homotípico de *Lonchocarpus acuminatus*.
 B) O espécime que representa o tipo nomenclatural de *Robinia acuminata* é o mesmo espécime que representa o tipo nomenclatural de *Lonchocarpus acuminatus*.
 C) O nome correto para a espécie em questão, com a devida autoria, é *Lonchocarpus acuminatus* (Kunth) M. Sousa.
 D) Se *Lonchocarpus purpusii* é considerado sinônimo de *Lonchocarpus acuminatus*, seu tipo nomenclatural passa a ser espécime *Schied s.n.*, já que ambos os nomes são referidos para Veracruz, México.
- E) Dado que existiam outros nomes disponíveis para a espécie em questão, M. Sousa (1987) não deveria ter realizado a combinação, sendo esta inválida.
51. Sobre a ecofisiologia da fotossíntese, assinale a alternativa **INCORRETA**.
- A) A distribuição dos cloroplastos nas células do parênquima clorofiliano pode ser uma característica de resposta à luz.
 B) O aumento de dobraduras da membrana do tilacóide reflete o aumento da atividade fotossintética.
 C) A alta incidência luminosa sobre a folha estimula a produção de violaxantina.
 D) A produtividade quântica de uma planta de metabolismo C4 é maior do que a de uma planta C3, em temperaturas acima de 30°C.
 E) O aumento do denominador na razão clorofila *a/b* indica redução de exposição à luz direta.
52. A célula vegetal apresenta várias estruturas relacionadas à manutenção do metabolismo de um corpo autótrofo. Com relação aos plastídeos, é **INCORRETO** afirmar que:
- A) os plastídeos de plantas que cresceram no escuro são chamados estioloplastos.
 B) os leucoplastos não contêm pigmentos.
 C) dividem-se por fissão binária e dependem apenas do seu próprio genoma.
 D) seu envoltório é constituído por duas membranas lipoproteicas.
 E) podem se desdiferenciar e readmitir a morfologia de proplastídeo.
53. Sobre a divisão da célula vegetal, assinale a alternativa correta.
- A) O fragmoplasto é formado por anastomoses de proplastídeos.
 B) A auxina está envolvida na hipótese do crescimento ácido das paredes celulares.
 C) As expansinas são responsáveis pela formação do potencial de turgor que expande o volume do citosol.
 D) As citocininas inibem a formação da placa celular.
 E) A expansão da placa celular ocorre da periferia para o centro, isto é, de modo centrípeto.
54. A produção agrícola de milho (*Zea mays*) é um dos pilares da produção mundial de alimentos, junto com as culturas de arroz e trigo. Sobre a anatomia e fisiologia desta espécie vegetal de alto valor econômico, é **INCORRETO** afirmar que:
- A) possui células do tipo buliformes.
 B) apresenta a enzima ribulose 1,5 bifosfato carboxilase.
 C) apresenta acúmulo de dióxido de carbono em oxalacetato e malato.
 D) possui estômatos do tipo alteres.
 E) possui bainha perivascular aclorofilada.

55. Assinale a alternativa que indica as estruturas do corpo do vegetal que são, respectivamente, capazes de executar transpiração, transporte não polar as auxinas, gutação, produção de substâncias mucilaginosas ou resinosas e produção de hormônios.
- A) Lenticelas, protoxilema, pontoações, coléteres, coifa.
 - B) Estômatos, floema, hidatódios, coléteres, e zonas meristemáticas.
 - C) Estômatos, protoxilema, hidatódios, coifa, metaxilema.
 - D) Lacunas aeríferas, floema, pontoações areoladas, coifa, zonas meristemáticas.
 - E) Lenticelas, metaxilema, pontoações areoladas, coléteres, coifa.
56. Sobre os hormônios vegetais, é **INCORRETO** afirmar que:
- A) um dos efeitos auxínicos é o alongamento de coleóptilos.
 - B) frutos climatéricos respondem ao etileno e passam por uma fase de aumento da respiração.
 - C) o ácido abscísico inibe a viviparidade.
 - D) a zeaxantina e a cinetina são moléculas com efeito citocinínico.
 - E) a auxina pode promover tropismos.
57. Um estudo, desenvolvido na UFRJ, sobre o uso de plantas nativas do Brasil em construções do tipo “telhados verdes”, apontou para espécies com estrutura e funcionamento que permitissem resistir ao excesso de radiação solar e às altas temperaturas. Dentre as alternativas a seguir, assinale a que apresenta somente características que aumentam a resistência às condições do telhado.
- A) Dia-heliotropismo, presença de proteínas chaperonas, metabolismo ácido das crassuláceas, menor rigidez foliar.
 - B) Metabolismo ácido das crassuláceas, epiderme reflexiva, ausência de proteínas chaperonas, presença de fenestras foliares.
 - C) Metabolismo ácido das crassuláceas, alta condutância epidérmica, para-heliotropismo, presença de fenestras foliares.
 - D) Metabolismo ácido das crassuláceas, epiderme reflexiva, para-heliotropismo, suculência.
 - E) Suculência, escleromorfismo foliar, presença de proteínas de chaperonas, dia-heliotropismo.
58. A aquisição e o transporte de água e solutos no corpo dos vegetais dependem de uma intrincada relação entre a estrutura das células, tecidos e órgãos com as condições abióticas do meio circundante. Com base nesse contexto, assinale a alternativa **INCORRETA**.
- A) Os traqueídes apresentam maior resistência à realização do potencial hídrico quando comparados aos elementos de vaso.
 - B) A presença de placa de perfuração escalariforme confere mais resistência ao embolismo que a placa de perfuração simples.
 - C) O aumento do diâmetro do elemento de vaso contribui negativamente para o fluxo de seiva bruta.
 - D) A endoderme limita o carregamento do xilema via apoplasto.
 - E) O potencial hídrico do xilema aproxima-se de zero após longo período de fechamento estomático.
59. Sobre a nutrição mineral nos vegetais, é correto afirmar que:
- A) o Silício é um mineral escasso no solo.
 - B) o Potássio é um nutriente móvel.
 - C) o Cálcio é um macronutriente móvel.
 - D) o Ferro compõe o grupo 3 de “nutrientes que permanecem na forma iônica”.
 - E) o Magnésio é um micronutriente.
60. Considere a situação em que foi planejado e executado um experimento com o objetivo de verificar a influência do estresse hídrico na expansão das células foliares de tabaco. Para isso, o pesquisador distribuiu 192 plantas em três tratamentos (seco, rega a cada 3 dias, rega a cada 7 dias), divididas em quatro bancadas. Para a confecção das mudas utilizou equitativamente clones de quatro genótipos. Ao final do experimento, para cada planta envasada, o pesquisador coletou duas folhas. De cada folha produziu uma lâmina e de cada lâmina mediu o diâmetro de cinco células. Sobre o conjunto de dados obtidos ao final, assinale a alternativa correta.
- A) A utilização direta dos valores dos diâmetros das células em uma análise estatística constitui pseudoréplica.
 - B) O valor da média das cinco medidas de diâmetro celular constituiria uma amostra composta válida.
 - C) O número amostral do experimento é dezesseis.
 - D) Se, a partir de uma análise prévia dos dados, o fator genótipo não mostrasse influência nos resultados, o número amostral considerado seria 64.
 - E) A opção de fazer menos medição por lâmina e de investir em confeccionar lâminas de mais folhas faria com que o número amostral aumentasse.



UFRJ
