

LÍNGUA PORTUGUESA**TEXTO 1**

Este é um fragmento inicial do artigo “Foucault, as Palavras e as Coisas”, de Fran Alvina, publicado em setembro último no blog OUTRAS PALAVRAS. Leia-o, atentamente e responda às questões propostas a seguir:

“(...) Nas ‘democracias’ esvaziadas, não se tenta usurpar apenas o poder político, mas também o sentido dos termos. Por isso, a Resistência é também um ato linguístico.”

Parafraseando um texto clássico de Michel Foucault, *As palavras e As Coisas [Le Mots et Les Choses]*, que agora em 2016 completa 50 anos de sua primeira edição, podemos afirmar que o poder se exerce sobre as palavras e as coisas. E nesses dias trágicos da vida nacional popular, tal se mostra cada vez mais claramente. O pensador francês nos faz ver ao longo de sua obra, arguta e perspicaz, que o poder não se exerce apenas sob a forma dos aparelhos repressores — ou seja, o poder não é apenas aquele que se impõe pela força física, pela coação do corpo. O poder também se faz no e por meio dos discursos. Mesmo aqueles que não são proferidos dos clássicos lugares do poder, são discursos de poder. Por isso, o caráter discursivo do Golpe não é menor que seu caráter político. São indissociáveis, pois não há política sem discurso, não há vida política sem a ação das palavras que significam e ressignificam as coisas. Sem a palavra, sobra ao poder apenas a coação física, mas essa forma, embora possa ser mais rápida e direta, é menos sutil, portanto mais fácil de ser denunciada.(...)”

Fran Alvina.

<http://outraspalavras.net/brasil/foucault-as-palavras-e-as-coisas/>

1. Em relação ao trecho “Mesmo aqueles que não são proferidos dos clássicos lugares do poder, são discursos de poder.”, do TEXTO 1, é correto afirmar que os discursos de poder:
- podem estar presentes em quaisquer instâncias da vida social e, necessariamente, reproduzem as ideias dominantes nas estruturas de poder.
 - estão presentes em todas as instâncias da vida social, exclusivamente por intermédio de sua veiculação pela mídia.
 - estarão apenas onde os poderosos estiverem, seja nos lugares de poder, seja em quaisquer outros lugares.
 - costumam ser reproduzidos pelo conjunto da sociedade em todos os lugares da vida institucional e social do país.
 - são absorvidos acriticamente em todos os lugares sociais, sejam eles ou não espaços de poder.

2. Quanto aos trechos “(...) Nas ‘democracias’ esvaziadas, não se tenta usurpar apenas o poder político, mas também o sentido dos termos” e “Por isso, a Resistência é também um ato linguístico.” podemos afirmar que entre eles há uma relação de:
- contraste-restrição.
 - exemplificação.
 - prioridade e relevância.
 - gradação.
 - causa-consequência.

3. “**não há política sem discurso**”

Nesse trecho do texto, quanto à classe gramatical, as palavras destacadas são, respectivamente:

- adjetivo, preposição, substantivo.
- conjunção, verbo, adjetivo.
- interjeição, verbo, substantivo.
- advérbio, verbo, substantivo.
- substantivo, verbo, adjetivo.

4. “Sem a palavra, sobra ao poder apenas a coação física, mas essa forma, embora possa ser mais rápida e direta, é menos sutil, portanto mais fácil de ser denunciada.”

Assinale a alternativa que reescreve corretamente esse fragmento que encerra o TEXTO 1, a fim de dar-lhe maior coesão, mediante o uso adequado dos recursos disponíveis na língua.

- Sem a palavra, sobra ao poder apenas a coação física, que embora possa ser mais rápida e direta, será menos sutil, portanto pode ser facilmente denunciada.
- Sem a palavra, sobra ao poder apenas a coação física. Essa, contudo, embora mais rápida e direta, é menos sutil e, portanto, mais facilmente denunciável.
- Sem palavras, resta ao poder coagir fisicamente, onde mesmo mais rápida e direta é menos sutil, por isso mesmo é mais fácil para ser denunciada.
- A coação física, embora mais rápida e direta e menos sutil, razão pela qual é mais fácil de ser denunciada, é tudo que, sem palavras, vai restar ao poder.
- Ao poder resta apenas coagir fisicamente se não tiver a palavra. Inclusive essa forma, ainda que possa ser mais rápida e direta, é mais fácil de ser denunciada porque é sempre menos sutil.

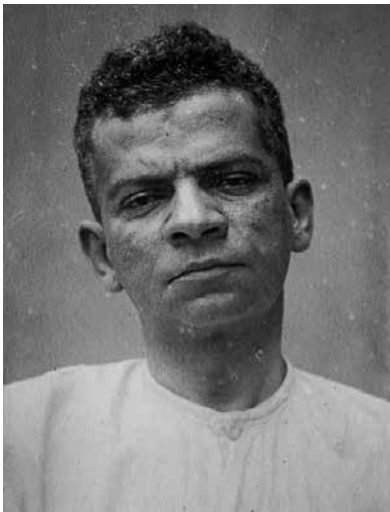
5. “E nesses dias trágicos da vida nacional popular, tal se mostra cada vez mais claramente.”

Assinale a alternativa que apresenta a redação correta desse trecho do TEXTO 1, capaz de conferir-lhe os adequados paralelismos sintático e semântico.

- E nesses dias trágicos da vida nacional popular, tal coisa se mostra cada vez mais claramente.
- Nestes dias trágicos da vida nacional, tal fenômeno se manifesta cada vez mais claramente.
- Em meio a esses trágicos dias da vida nacional popular, tal poder se mostra ainda mais claramente.
- Nesses dias trágicos da vida nacional, esse poder se exerce cada vez mais claro.
- E, nestes dias trágicos da vida nacional e popular, tal processo se revela ainda com maior clareza.

TEXTO 2

Fonte: <http://www.revistaserrote.com.br/2016/01/o-lima-barreto-que-nos-olha-beatriz-resende/>



Lima Barreto em sua última passagem pelo hospital (1919)

O texto a seguir é um fragmento do artigo **“O Lima Barreto que nos olha”**, de Beatriz Resende, Professora Titular de Poética do Departamento de Ciência da Literatura da Faculdade de Letras da UFRJ.

“(…) De toda a vasta obra de Lima Barreto, *Clara dos Anjos*, romance que a cada leitura me agrada mais, me parece ser o que mais equívocos provocou. A forma mais livre, mais moderna, mais coloquial, influenciada talvez pela linguagem do jornalismo que praticava intensamente, foi considerada falha de estilo ou rigor. Foi também a que mais fortemente fez surgir preconceitos, alguns ocultos sob a força da inteligência de críticos que, no entanto, não podiam fugir completamente às ideias de seu tempo em relação não apenas ao tema da raça, mas também ao comportamento de mulheres.

A narrativa passa-se, com exceção de um único capítulo, nos subúrbios do Rio de Janeiro, para além dos limites traçados pela linha férrea dos trens da Central. Algumas são áreas mais próximas do centro da cidade, o Méier e o Engenho de Dentro, onde habita uma classe média próxima ao operariado, formada por funcionários públicos ou pequenos negociantes. Em outras, mais distantes, ficavam as moradias de operários, funcionários ainda mais subalternos ou simplesmente aqueles que a modernização do país introduzida pela República tornara pobres. É onde Lima Barreto vai morrer. (…)”

6. Em relação ao trecho *“(…) críticos que, no entanto, não podiam fugir completamente às ideias de seu tempo (…)”*, é correto afirmar que esses críticos:

- A) em razão da precariedade da circulação de informações naquele período, precisavam manter-se no nível do senso comum, para que fossem compreendidos; sob pena de tornarem-se superados e questionáveis como legítimos representantes da *intelligentsia* nacional.
- B) todos inteligentes e brancos em uma sociedade miscigenada e machista, inteligentemente, manipularam a opinião pública quanto às reco-

nhecidas virtudes e inteligência de Lima Barreto, desqualificando-as, para permanecerem prestigiados.

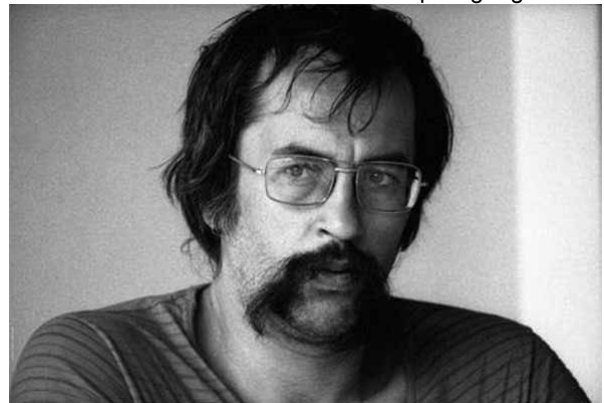
- C) como, afinal, são todos os críticos, eram prisioneiros de sua época, insensíveis e incapazes de se atualizar, de se abrir, generosamente, para o novo, de admitir sua inteligente pequenez intelectual diante da originalidade genial da inovação.
- D) como ocorre em qualquer tempo, estavam profundamente imersos nos valores, conceitos e tensões de sua época, razão pela qual não foram capazes de aceitar as inovações introduzidas pela obra de Lima Barreto. Esconderam sob sua inteligência os seus preconceitos, incompreensões e intolerâncias.
- E) sucumbiram às pressões de seus pares e de suas circunstâncias e abandonaram qualquer tentativa de reconhecer e premiar as virtudes inovadoras da obra e do pensamento de Lima Barreto.

7. O texto dado apresenta diversas palavras proparoxítonas. Assinale a alternativa em que **NÃO** há nenhum vocábulo com essa classificação.

- A) Inteligência – públicos – próxima.
- B) Único – críticos – áreas.
- C) Também – país – é.
- D) República – funcionários – equívocos.
- E) Operários – trânsito – literário.

TEXTO 3

Fonte: plus.google.com



Paulo Leminski (1944-1989)

Aviso aos naufragos

Esta página, por exemplo,
não nasceu para ser lida.
Nasceu para ser pálida,
um mero plágio da Ilíada,
alguma coisa que cala,
folha que volta pro galho,
muito depois de caída.

Nasceu para ser praia,
quem sabe Andrômeda, Antártida
Himalaia, sílaba sentida,
nasceu para ser última
a que não nasceu ainda.

Palavras trazidas de longe
pelas águas do Nilo,

um dia, esta página, papiro,
vai ter que ser traduzida,
para o símbolo, para o sânscrito,
para todos os dialetos da Índia,
vai ter que dizer bom-dia
ao que só se diz ao pé do ouvido,
vai ter que ser a brusca pedra
onde alguém deixou cair o vidro.
Não é assim que é a vida?

8. Do título instigante ao belo e articulado corpo do poema, Leminski deixa clara sua estratégia provocativa de desmontar/remontar referências e sentidos. Um dos recursos que utiliza para isso é o da inversão. O aviso é aos 'náufragos' e não aos 'navegantes'; a página em que escreve (o eu poético) 'não nasceu para ser lida', mas para ser pálida, para calar.

Assinale, adiante, a alternativa com o(s) verso(s) que **NÃO** expressa(m) esse recurso.

- A) folha que volta pro galho,
B) nasceu para ser última / a que não nasceu ainda.
C) Não é assim que é a vida?
D) vai ter que ser a brusca pedra / onde alguém deixou cair o vidro.
E) vai ter que ser traduzida, / para o símbolo, para o sânscrito,
9. E já que estamos tratando de 'inversões', marque a alternativa que apresenta um antônimo da palavra em destaque nestes versos do poema:

"vai ter que ser a **brusca** pedra onde alguém deixou cair o vidro."

- A) Abrupta.
B) Súbita.
C) Repentina.
D) Fortuita.
E) Esperada.
10. Nos versos abaixo, o poeta utiliza uma figura de linguagem.
- "folha que volta pro galho, muito depois de caída."
- Assinale a alternativa que a identifica corretamente.
- A) Pleonasma.
B) Anacoluto.
C) Metonímia.
D) Metáfora.
E) Catacrese.

11. O texto adiante é reprodução do parágrafo inicial do artigo "**Questões pendentes na configuração da política social: uma síntese**", da Professora Laura Tavares Soares, aposentada e ex-Pró-Reitora de Extensão da Universidade Federal do Rio de Janeiro. Leia-o com atenção e responda à questão proposta a seguir.

Para superarmos as marcas da desigualdade estrutural bem como as consequências da 'modernização excludente' provocada por políticas neoliberais, além da implementação das inevitáveis medidas de curto prazo no enfrentamento da miséria extrema, temos também a obrigação de pensar alguma perspectiva de futuro que comece a ser construída no

presente. Nessa perspectiva, mais do que nunca, torna-se imperativo uma verdadeira POLÍTICA SOCIAL que deixe de ser residual e que represente, ela mesma, uma alternativa real de desenvolvimento que incorpore nos circuitos de cidadania aqueles que nem tão cedo terão condições de incorporar-se pelo 'mercado'.

Séries Caderno FLACSO nº 10. Rio de Janeiro, abril de 2014.

São diversos os recursos do idioma para o estabelecimento da coesão textual. Um deles é o da substituição de palavras ou expressões por termos equivalentes. Assim podemos afirmar que o termo **provocada**, em destaque no texto, refere-se, imediatamente, à(s):

- A) marcas da desigualdade estrutural.
B) políticas neoliberais.
C) desigualdade estrutural.
D) modernização excludente.
E) consequências da modernização excludente.

TEXTO 4

Minha Alma (a paz que eu não quero)

A minha alma tá armada e apontada
Para cara do sossego!
(Sêgo! Sêgo! Sêgo! Sêgo!)
Pois paz sem voz, paz sem voz
Não é paz, é medo!
(Medo! Medo! Medo! Medo!)

Às vezes eu falo com a vida,
Às vezes é ela quem diz:

"Qual a paz que eu não quero conservar,
Prá tentar ser feliz?"

As grades do condomínio
São pra trazer proteção
Mas também trazem a dúvida
Se é você que tá nessa prisão

Me abrace e me dê um beijo,
Faça um filho comigo!
Mas não me deixe sentar na poltrona
No dia de domingo, domingo!

Procurando novas drogas de aluguel
Neste vídeo coagido...
É pela paz que eu não quero seguir admitindo

É pela paz que eu não quero seguir
É pela paz que eu não quero seguir
É pela paz que eu não quero seguir admitindo

Marcelo Yuka, O Rappa

12. Assinale a alternativa que sintetiza a intenção da mensagem poética da letra de *Minha Alma*.

- A) Grito de revolta da periferia.
B) Alerta contra a acomodação.
C) Elogio da rebeldia jovem.
D) Manifesto contra a violência urbana.
E) Protesto contra tudo isso que está aí.

13. Assinale a alternativa em que o verso da canção apresenta um pronome pessoal oblíquo em posição de próclise.
- A) Qual a paz que eu não quero conservar
 B) A minha alma tá armada e apontada
 C) Faça um filho comigo!
 D) Às vezes é ela quem diz:
 E) Mas não me deixe sentar na poltrona
14. Em relação ao verso “Se é **você** que tá nessa prisão”, é correto afirmar que a palavra em destaque é acentuada conforme a mesma regra adotada para acentuar a palavra:
- A) dê.
 B) condomínio.
 C) vídeo.
 D) também.
 E) dúvida.
15. No verso “Às vezes eu **falo** com a vida,/ Às vezes é ela quem diz:” o verbo destacado, quanto a sua regência, apresenta-se como:
- A) transitivo indireto.
 B) transitivo direto.
 C) intransitivo.
 D) bitransitivo.
 E) intransitivo preposicionado.
16. Voltar aos 17 anos, enrolar-se feito musgo na pedra e, (1) **a** maneira dos versos de Violeta Parra, ser frágil como um segundo. O cinema escolhe (2) **a** juventude. E entre os jovens, (3) **as** mulheres. Não apenas a senhora brasileira Clara, de *Aquarius*, tem um combate político (4) **a** realizar a partir de sua acreditada fragilidade. Na Polônia, Argentina ou Chile, fiéis (5) **a** um espírito de época, as adolescentes aventuram-se por guerras sutis, psicológicas, como se alertassem para o futuro preocupante em que todos pisarão.

Trecho adaptado de MOSTRA DE CINEMA DE SÃO PAULO: ESTRANHOS NO PARAÍSO, publicado em CARTA CAPITAL em outubro de 2016.

Assinale a alternativa em que figura a sequência correta quanto ao emprego do sinal indicativo da crase.

- A) (1) à; (2) a; (3) as; (4) a; (5) a.
 B) (1) a; (2) à; (3) as; (4) a; (5) à.
 C) (1) a; (2) a; (3) as; (4) à; (5) à.
 D) (1) à; (2) a; (3) às; (4) à; (5) a.
 E) (1) a; (2) a; (3) às; (4) a; (5) à.

TEXTO 5

POR UMA CULTURA ACADÊMICA DA NEGRADA:
 O ENCONTRO NACIONAL DE ESTUDANTES E
 COLETIVOS NEGROS UNIVERSITÁRIOS NA UFRJ



As fronteiras entre academia e movimentos sociais são identificáveis? Qual impacto dos conhecimentos científicos que produzimos para pretos que estão do lado de fora do mundo acadêmico? É possível construir uma agenda de pesquisa negra autônoma nas universidades públicas? A vontade de responder a estas velhas perguntas aumentou após participar do I Encontro de Entidades e Coletivos Negros Universitários. Realizado entre 13 e 15 de maio na Universidade Federal do Rio de Janeiro, o EECUN representa um divisor de águas na história dos movimentos sociais e das universidades brasileiras. Ainda assim, infeliz e estranhamente, o evento, coberto por integrantes do Alma Preta, recebeu pouca atenção de mídias negras. A participação de 2000 estudantes negros, a programação altamente qualificada, as discussões inovadoras, a criativa programação cultural são coisas nossas que aguardam por mais (1) **escrevivências**.

(2) **Deliberadamente apartidário**, o evento foi organizado por estudantes de coletivos de diferentes estados do Brasil que apostam suas fichas na auto-gestão como caminho para o fortalecimento da negrada na academia. Com essa perspectiva, organizações como o Coletivo Negro Carolina Maria de Jesus da UFRJ denunciam e lutam contra o racismo estrutural em diálogo com saberes ancestrais adquiridos em suas vivências comunitárias, familiares, espirituais, trabalhistas.

Giovana Xavier, 7 de junho de 2016

<http://blogueirasnegras.org/2016/06/07/por-uma-cultura-academica-da-negrada-o-encontro-nacional-de-estudantes-negros-e-coletivos-universitarios-na-ufrj/>

17. Com a expressão (2) **Deliberadamente apartidário**, que inicia o segundo parágrafo, a autora do texto quis:
- A) mencionar que a assembleia dos organizadores deliberou que não convidaria partidos políticos para o evento.
 B) destacar que o evento foi organizado propositalmente sem a participação de partidos políticos, com a intenção de enfatizar seu caráter social amplo e autônomo.
 C) deixar muito claro que partidos e políticos foram sumariamente excluídos do evento pelos estudantes dos coletivos organizadores.
 D) advertir o leitor de que, desafiadoramente, a participação dos partidos políticos foi rejeitada pelos organizadores, para não contaminar o evento.
 E) esclarecer que os partidos políticos, já tão desgastados por escândalos e desmascarados pela mídia, foram, sumariamente, repelidos do evento.

18. O termo (1) **escrevivências**, em destaque no final do primeiro parágrafo do TEXTO 5, é um neologismo (palavra nova, formada de outras já existentes na mesma língua). Assinale a alternativa correta quanto a sua classe gramatical.

- A) Adjetivo.
 B) Advérbio.
 C) Verbo.
 D) Substantivo.
 E) Pronome.

TEXTO 6

ANAYDE BEIRIZ, libertária e feminista

Fonte: <http://www.blogsintese.com.br/2015/02/a-pantera-dos-olhos-dormentes.html>



Anayde Beiriz

Em 18 de fevereiro de 2015, quarta-feira de cinzas, lembramos os 110 anos de nascimento e 85 do “encantamento” da poeta e professora paraibana **Anayde Beiriz**. Libertária e feminista, escandalizava a retrógrada sociedade da Paraíba dos anos 1930. Anayde não era bem-vista por conta das ideias progressistas que alimentava; o que lhe valeu, de seus opositores, o apelido de *Mulher-Macho*. Entre seus poucos amigos e admiradores, contudo, era conhecida, carinhosamente, como a *Pantera dos Olhos Dormentes*. Ela participava ativamente dos movimentos políticos e intelectuais e envolvia-se em acontecimentos artísticos, frequentando saraus literários. Defendia a participação das mulheres na política, numa época em que sequer tinham direito a voto. Em 1928 inicia romance com João Dantas, jornalista ligado ao partido republicano paulista, opositor de João Pessoa, então Presidente (Governador) do Estado da Paraíba. Invaso o escritório de Dantas, a mando de João Pessoa, são encontradas - não armas como se esperava - cartas amorosas e poemas eróticos de Anayde ao seu amante. Visando atingir a honra de João Dantas, o jornal governista “A União” e outros órgãos da imprensa estadual, ligados à situação, publicam o conteúdo das correspondências e poesias. Em 26 de julho de 1930, Dantas entra na Confeitaria Glória, no Recife, e dispara três tiros contra o peito de João Pessoa. O episódio entrou para a história do Brasil como o estopim da Revolução de 30. Detido em flagrante, Dantas é recolhido à casa de detenção daquela cidade onde, em 3 de outubro daquele ano, é encontrado degolado em sua cela. Dias depois, aos 25 anos de idade, supostamente morta por suicídio com envenenamento, Anayde Beiriz é sepultada como indigente no cemitério de Santo Amaro na cidade do Recife.

“Terça-feira gorda! É Carnaval! Brinquemos! Todos estamos nos nossos líricos blocos. Somos todos brincantes, delirantes dos mil encantos. Uma vez por ano: liberdade, sonho e desejo...”

Anayde Beiriz

Fragmento adaptado do ensaio de **Paulo Magon**, publicado em fevereiro de 2015 no blog SÍNTESE - <http://www.blogsintese.com.br/2015/02/a-pantera-dos-olhos-dormentes.html>

19. “Terça-feira gorda! É Carnaval! Brinquemos! Todos estamos nos nossos líricos blocos. Somos todos brincantes, delirantes dos mil encantos. Uma vez por ano: liberdade, sonho e desejo...”

Consideradas as informações do texto dado, é correto afirmar que a ideia-força que se destaca nesses versos da poetisa refere-se especialmente:

- A) ao delírio carnavalesco.
- B) à utopia da igualdade e da liberdade.
- C) à dor e à delícia da paixão amorosa.
- D) à anarquia dos desejos.
- E) ao drama e à tragédia da alienação foliã.

20. Em 18 de fevereiro de 2015, quarta-feira de cinzas, lembramos os 110 anos de nascimento e 85 do “encantamento” da poeta e professora paraibana Anayde Beiriz.

Nesse primeiro período do primeiro parágrafo do texto dado, a primeira vírgula foi utilizada para:

- A) marcar uma pausa respiratória.
- B) intercalar um termo adjetivo.
- C) separar um adjunto adverbial.
- D) destacar uma expressão dispensável.
- E) assinalar uma marca estilística.

LEGISLAÇÃO

21. Para José Afonso da Silva, “a configuração do Estado Democrático de Direito não significa apenas unir formalmente os conceitos de Estado democrático e Estado de Direito. Consiste, na verdade, na criação de um conceito novo, que leve em conta os conceitos dos elementos componentes, mas os supere na medida em que incorpora um componente revolucionário de transformação do *status quo*. E aí se entremostra a extrema importância do art. 1º da Constituição de 1988, quando afirma que a República Federativa do Brasil se constitui em Estado Democrático de Direito, não como mera promessa de organizar tal Estado, pois a Constituição aí já o está proclamando e fundando”. O art. 1º, da Constituição Federal de 1988, afirma que a República Federativa do Brasil, formada pela união indissolúvel dos Estados e Municípios e do Distrito Federal, constitui-se em Estado Democrático de Direito e tem como fundamentos a soberania, a cidadania e a:

- A) dignidade da pessoa humana.
- B) autodeterminação dos povos.
- C) igualdade entre os Estados.
- D) solução pacífica dos conflitos.
- E) concessão de asilo político.

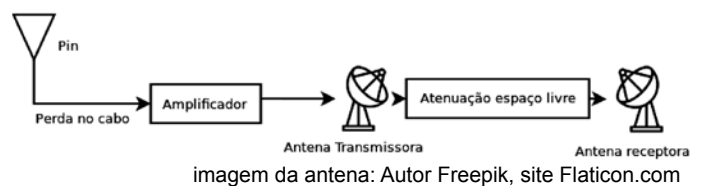
22. João, servidor público federal, investido no cargo de médico desde 2006, teve instaurado contra si Processo Administrativo Disciplinar, em que lhe foi negada a ampla defesa e o contraditório. Mesmo assim, após a conclusão do referido processo, João foi demitido. Inconformado, recorreu ao Judiciário, a fim de requerer seus direitos. O juiz decidiu tornar inválida a demissão de João, pois entendeu que não lhe foi concedido o direito ao contraditório, nem a ampla defesa. Se a demissão de João for invalidada por sentença judicial, ele será:

- A) reintegrado, e o eventual ocupante da vaga, se estável, será reconduzido ao cargo de origem, com direito à indenização, aproveitado em outro cargo ou posto em disponibilidade, com remuneração proporcional ao tempo de serviço.
- B) reintegrado, e o eventual ocupante da vaga, se estável, será reconduzido ao cargo de origem, sem direito à indenização, aproveitado em outro cargo ou posto em disponibilidade, sem remuneração.
- C) reintegrado, e o eventual ocupante da vaga, se estável, será reconduzido ao cargo de origem, com direito à indenização, aproveitado em outro cargo ou posto em disponibilidade, com remuneração integral.
- D) reintegrado, e o eventual ocupante da vaga, se estável, ocupará qualquer outro cargo, com direito à indenização, visto que não poderá ser colocado em disponibilidade, em hipótese alguma.
- E) reintegrado, e o eventual ocupante da vaga, se estável, será reconduzido ao cargo de origem, sem direito à indenização, aproveitado em outro cargo ou posto em disponibilidade, com remuneração proporcional ao tempo de serviço.
- 23.** Juliana, servidora pública federal, solicitou à administração uma informação que, nos termos da Lei nº 12.527/2011, foi considerada ultrassecreta. Sendo assim, foi-lhe negado o direito de acesso à informação, até que se completasse o prazo de restrição. Ao considerar os prazos máximos de restrição de acesso à informação, conforme classificação prevista na Lei nº 12.527/2011, é correto afirmar que, para informação ultrassecreta, o prazo máximo de restrição, a partir da data de sua produção, é de:
- A) 10 anos.
- B) 25 anos.
- C) 5 anos.
- D) 1 ano.
- E) 18 anos.
- 24.** Silvio, ocupante de cargo em comissão, nunca assumiu cargo efetivo na administração pública direta, autárquica ou fundacional. Logo, de acordo com a Lei nº 8.112/90, Silvio:
- A) terá direito aos benefícios do Plano de Seguridade Social.
- B) não terá direito a qualquer benefício do Plano de Seguridade Social.
- C) não terá direito aos benefícios do Plano de Seguridade Social, com exceção do salário-família.
- D) não terá direito aos benefícios do Plano de Seguridade Social, com exceção da assistência à saúde.
- E) não terá direito aos benefícios do Plano de Seguridade Social, com exceção do auxílio-natalidade.
- 25.** Pedro, servidor público federal, investido no cargo de Técnico em Assuntos Educacionais da UFRJ, foi convocado para fazer parte de uma Comissão de Processo Administrativo Disciplinar para apurar suposta irregularidade na contratação de uma empresa de engenharia por meio de licitação. Como estava em dúvida, sem saber se poderia ou não participar da Comissão, uma vez que conhecia o dono da empresa contratada, Pedro recorreu à Lei nº 9.784/99, que estabelece normas básicas sobre processo administrativo. Acerca dos impedimentos e da suspeição no processo administrativo, nos termos da Lei nº 9.784/99, é correto afirmar que:
- A) é permitido atuar em processo administrativo o servidor ou autoridade que esteja litigando, judicial ou administrativamente, com o interessado ou o respectivo cônjuge ou companheiro.
- B) a omissão do dever de comunicar o impedimento não constitui falta grave, para efeitos disciplinares.
- C) o indeferimento de alegação de suspeição não pode ser objeto de recurso.
- D) é permitida a atuação em processo administrativo de servidor ou autoridade que tenha amizade íntima ou inimizade notória com alguns dos interessados ou com os respectivos cônjuges, companheiros, parentes e afins até o terceiro grau.
- E) é impedido de atuar em processo administrativo o servidor ou a autoridade que tenha interesse direto ou indireto na matéria.
- 26.** Bruno, servidor público federal, investido no cargo de Auxiliar em Administração da UFRJ, a fim de realizar suas atividades com excelência, resolveu dedicar-se ao estudo dos Princípios Constitucionais, elencados no art. 37, *caput*, da Constituição Federal de 1988. Nos termos desse artigo, “A administração pública direta e indireta de qualquer dos poderes da União, dos Estados, do Distrito Federal e dos Municípios obedecerá aos princípios da legalidade, impessoalidade, moralidade, publicidade e eficiência”. Acerca dos princípios constitucionais, assinale a alternativa correta.
- A) O princípio da impessoalidade objetiva à igualdade de tratamento a ser dispensado pela Administração aos administrados que se encontrem em idêntica situação jurídica.
- B) De acordo com o princípio da legalidade, à administração pública é lícito fazer tudo o que a lei não proíbe.
- C) O núcleo do princípio da eficiência é a produtividade. Esse princípio impõe a execução de serviços públicos com presteza e perfeição, desconsiderando a redução de desperdício de dinheiro público.
- D) Pelo princípio da moralidade, o administrador público pode, em prol do interesse coletivo, dispensar alguns preceitos éticos.
- E) O princípio da publicidade exige que todos os atos administrativos sejam divulgados entre os administrados. Portanto, não se admite o sigilo na administração.
- 27.** De acordo com José dos Santos Carvalho Filho, “a administração indireta do Estado é o conjunto de pessoas administrativas que, vinculadas à respectiva administração direta, têm o objetivo de desempenhar as atividades administrativas de forma descentralizada”. São entidades que integram a Administração Pública Indireta, **EXCETO**:
- A) as Autarquias.
- B) as Empresas Públicas.
- C) os Ministérios do Governo Federal.
- D) as Sociedades de Economia Mista.
- E) as Fundações Públicas.

CONHECIMENTOS ESPECÍFICOS

28. Regina, servidora pública federal da UFRJ, sofreu um processo disciplinar em que lhe foi aplicada, indevidamente, uma pena, contrariando a própria lei. Diante do vício de legalidade do ato administrativo praticado, a Universidade, por meio do órgão competente, anulou o referido ato de ofício. Com relação à presente questão, é correto afirmar que a UFRJ agiu:
- A) incorretamente, pois não poderia anular tal ato, tendo em vista que a anulação deveria ocorrer por meio de outro processo, não podendo ocorrer de ofício.
 - B) incorretamente, pois, diante do vício de legalidade do ato, deveria este ser revogado e não anulado.
 - C) corretamente, pois a Administração Pública, diante do vício de legalidade cometido, tem o poder para anular seus próprios atos.
 - D) incorretamente, pois, em hipótese alguma, a Administração Pública pode anular seus próprios atos, mesmo que os atos sejam ilegais.
 - E) corretamente, pois a Administração Pública, diante do vício de legalidade do ato, tem conveniência ou oportunidade para anular seus próprios atos.
29. A Administração Pública, por meio da autoridade competente, sem observar a lei geral de licitação, resolveu contratar diretamente empresas para realizar obras de engenharia em vários prédios públicos, bem como para demolir vários outros prédios tombados. A finalidade da obra era atender a fins particulares em detrimento do interesse público, configurando ato lesivo ao patrimônio e à moralidade administrativa. Diante da ilegalidade do ato, a obra poderá ser impugnada em juízo, por qualquer cidadão, por meio de:
- A) Ação Popular.
 - B) Habeas Data.
 - C) Habeas Corpus.
 - D) Mandado de Segurança.
 - E) Mandado de Injunção.
30. Paulo foi aprovado no concurso para o cargo de Administrador na Universidade Federal do Rio de Janeiro. Ao tomar posse, foi designado para trabalhar no Setor de Licitações e Contratos. Logo que entrou em exercício, fez um estudo apurado sobre as modalidades de licitação e verificou que, nos termos da Lei nº 8.666/93, são consideradas modalidades de licitação todas as referidas a seguir, **EXCETO**:
- A) a concorrência.
 - B) o convite.
 - C) o concurso.
 - D) a nomeação.
 - E) o leilão.

31. No tipo de multiplexação TDM síncrono, é possível o acesso de várias estações a um único meio de transmissão compartilhado. Considere um meio compartilhado por 32 estações em um segundo, sendo que cada estação transmite a uma taxa de 64 Kbps. A taxa de transmissão do *link* agregado e o intervalo de tempo que cada estação possui para transmitir seus dados em um segundo são, respectivamente:
- A) 2048 Kbps e 31,25 ms
 - B) 1,536 Mbps e 0,039 s
 - C) 2048 Mbps e 31,25 ms
 - D) 2048 Mbps e 125 µs
 - E) 1,536 Mbps e 70 ms
32. Sobre os modos de transmissão *simplex* e *duplex*, assinale a alternativa correta.
- A) A radiodifusão sonora é um exemplo de comunicação *simplex* sem fio que usa ondas eletromagnéticas para transmissão da informação.
 - B) Uma transmissão *duplex* é uma transmissão somente unidirecional e que envolve dois pontos.
 - C) A transmissão *full-duplex* permite informações serem transmitidas entre um ponto A e um ponto B, e do ponto B para o ponto A; para isso, é sempre necessária a utilização de duas faixas de frequências distintas, sendo uma para cada sentido da comunicação.
 - D) Uma transmissão em modo *simplex*, por ser uma forma de transmissão simples, não pode fazer uso de repetidores.
 - E) Sistemas de telefone sem fio são sistemas de comunicação *half-duplex*; é um sistema de telefonia, onde uma base se conecta à linha telefônica e um terminal portátil permite maior mobilidade.
33. Um engenheiro deseja fazer um *link* entre dois equipamentos de transmissão *wireless* e montou um sistema, representado pela figura a seguir:



- Pin = - 5dBW
- Perda no cabo é de 1dB
- Amplificador tem ganho de 3db
- Ganho da antena transmissora é igual a 2dB
- Atenuação espaço livre é igual a 102dB

Após calcular a potência presente na antena receptora, o engenheiro consultou o manual do fabricante e descobriu que a taxa de transmissão varia com a intensidade da potência presente na antena receptora, conforme tabela a seguir:

Taxa de transmissão	Potência recebida
54Mbps	-72dBm
48Mbps	-74dBm
32Mbps	-80dBm
24Mbps	-83dBm
2Mbps	-92dBm
1Mbps	-91dBm

Considerando esses dados, assinale a alternativa que define a potência recebida e a taxa de transmissão máxima teórica desse sistema.

- A) A potência é de -103 dBm, por isso o sistema é inviável.
- B) A potência é de -1033 dBm e a taxa de transmissão é de 54 Mbps.
- C) O sistema é inviável porque a potência não pode ser negativa.
- D) A potência é de -73 dBm e a taxa de transmissão é de 54 Mbps.
- E) A potência é de -73 dBm e a taxa de transmissão é de 48 Mbps.

34. Observe o diagrama de irradiação a seguir:

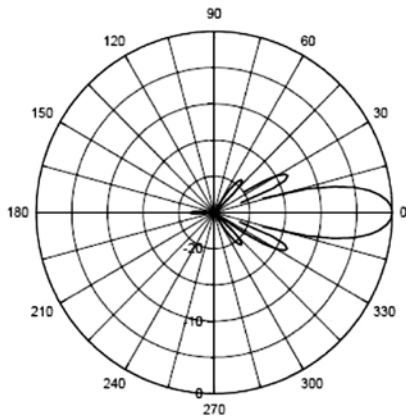


Imagem: TSM Antennas

O diagrama de irradiação é muito utilizado para auxiliar na instalação e no estudo das antenas. Na figura, o ângulo formado entre os 2 pontos do lóbulo principal, onde a potência irradiada tem uma queda de 3 dB em relação ao centro do lóbulo principal (0°), é chamado de:

- A) relação frente-costa.
- B) largura do feixe.
- C) eficiência da antena.
- D) relação sinal/ruído.
- E) largura de banda (20°).

35. Assinale a alternativa correta sobre modulação analógica e digital e transmissão rádio.

- A) Na modulação e na transmissão digital insere-se o sinal de banda base diretamente no ar.
- B) Um sinal digital modulado é composto de níveis de tensão DC.
- C) Um sinal modulado analógico é senoidal, porém um sinal digital modulado é uma onda quadrada.
- D) Um sinal modulado digital tem apenas dois níveis de tensão: um nível representando zero e outro nível representando um.

E) Modulações digitais são técnicas em que um sinal de banda base modulante é modulado por uma portadora senoidal analógica.

36. Um sistema de radiodifusão opera em 500,00MHz. A faixa de frequência desse sinal e o comprimento de onda aproximado de sua portadora são, respectivamente:

- A) HF e 17 m
- B) MF e 100 m
- C) SHF e 0,3 m
- D) UHF e 0,6 m
- E) VHF e 6 m

37. Segundo o Decreto 52.795/1963, Artigo 4°, os serviços de radiodifusão são classificados quanto ao tipo de transmissão. Assinale a alternativa correta quanto aos tipos de transmissão.

- A) Local; Regional; Nacional.
- B) De sons FM (radiodifusão FM); de sons AM (radiodifusão AM); de imagens (televisão).
- C) De horário limitado; de sons e imagens (televisão); de horário ilimitado.
- D) De sons (radiodifusão sonora); de sons e imagens (televisão).
- E) De sons (radiodifusão sonora); de sons e imagens (televisão); de conexões via satélite (internet).

38. Observe a figura a seguir:

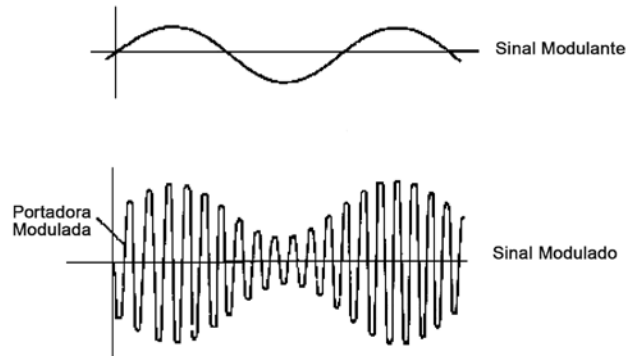


Imagem: teleco.com.br

A modulação utilizada na figura é:

- A) FM.
- B) PSK.
- C) FM-DSB.
- D) FSK.
- E) AM.

39. De acordo com a Lei nº 9.472/1997, Artigo 3°, assinale a alternativa que apresenta um direito do usuário.

- A) A inviolabilidade e o segredo de sua comunicação, salvo nas hipóteses e condições constitucionais e previstas em contrato.
- B) O acesso aos serviços de telecomunicações, com os mais altos padrões de qualidade e regularidade, independente de sua natureza, em qualquer ponto do território nacional.
- C) A reparação dos danos causados pela violação de seus direitos.
- D) O respeito de sua privacidade só nos documentos de cobrança pela prestadora de serviço.
- E) Utilizar, adequadamente, os serviços, equipamentos e redes de telecomunicações.

40. Um enlace tem uma atenuação por espaço livre igual a 90 dB para uma distância determinada em um projeto de 100 m. Devido a um problema logístico, o engenheiro teve que aumentar essa distância para um valor igual ao dobro da distância original. Sabe-se que a perda por espaço livre em dB é descrita pela equação $L = 32,5 + 20\log(d) + 20\log(f)$. Considerando que $\log(2) = 0,30$, o valor aproximado da atenuação espaço livre para esse novo enlace é de:
- A) 96 dB
 B) 93 dB
 C) 96 dBm
 D) 180 dB
 E) 45 dB
41. Ao redor do planeta Terra, existem duas camadas que possuem partículas altamente carregadas, capturadas pelo campo magnético terrestre, conhecidos como cinturões de Van Allen. Qualquer satélite em órbita dentro desses cinturões seria destruído rapidamente. Para posicionar o satélite em segurança, existem três regiões bem conhecidas. Com base nessas informações, assinale a alternativa que apresenta corretamente o tipo colocado entre esses cinturões e a quantidade mínima de satélites para cobertura global nesta ordem.
- A) GEO - 3 satélites.
 B) LEO - 50 satélites.
 C) GEO - 6 satélites.
 D) MEO - 25 satélites.
 E) MEO - 10 satélites.
42. A ITU (*INTERNATIONAL TELECOMMUNICATION UNION*) alocou certas bandas de frequências para usuários de satélites. Existe uma banda K que é subdividida em duas (banda Ka e Ku), possuindo uma frequência inferior para tráfego *downlink* (do satélite) e a superior para tráfego *uplink* (para o satélite). Caracterizando a banda Ka em relação às duas frequências e seus principais problemas de operação, assinale a alternativa correta.

Banda	Downlink	Uplink	Problemas
-------	----------	--------	-----------

- A) Ka – 11GHz – 14GHz – Chuva.
 B) Ka – 4GHz – 6GHz – interferência terrestre.
 C) Ka – 1,9GHz – 2,2GHz – baixa largura de banda e lotada.
 D) Ka – 1,5GHz – 1,6GHz – baixa largura de banda e lotada.
 E) Ka – 20GHz – 30GHz – Chuva e custo do equipamento.
43. Existem duas formas básicas de comunicação: analógica e digital. Essas duas possuem características distintas. Sobre a comunicação digital, é correto afirmar que:
- A) é baseada em sinal, preserva o formato do sinal e não se preocupa com o conteúdo da informação.
 B) é baseada em informação, preserva o conteúdo de informação e procura corrigir distorção e ruído.
 C) é uma cópia e aceita distorção e ruído.

- D) é baseada em codificação, não se preocupa com o formato do sinal e usa sinais analógicos.
 E) usa sinais digitais, é uma cópia e preserva o formato do sinal.
44. Em um esquema genérico de modulação, temos, no modulador, o sinal modulante, a portadora e o sinal modulado. De acordo com as informações, assinale a alternativa correta.
- A) O sinal modulante é o sinal final que carrega a informação desejada.
 B) A portadora é o sinal original que carrega a informação desejada.
 C) A portadora é um sinal auxiliar que não carrega informação.
 D) O sinal modulado não carrega a informação desejada.
 E) O modulador é um dispositivo que modifica o sinal modulante, introduzindo nele a informação da portadora.
45. A respeito da Lei Geral de Telecomunicações (Lei nº 9472/1997), é correto afirmar que:
- A) o Conselho Diretor não aprova o regimento interno, pois isto é feito pela Casa Civil.
 B) os conselheiros serão brasileiros ou estrangeiros, de reputação ilibada, formação universitária e elevado conceito no campo de sua especialidade.
 C) o mandato dos membros do Conselho Diretor será vitalício.
 D) até um ano após deixar o cargo, é permitido ao ex-conselheiro representar qualquer pessoa ou interesse perante a Agência.
 E) o Conselho Diretor será composto por cinco conselheiros e decidirá por maioria absoluta.
46. Segundo a Lei Geral de Telecomunicações (Lei nº 9472/1997), sobre a organização dos serviços de telecomunicações é **INCORRETO** afirmar que:
- A) o serviço de valor adicionado é a atividade que acrescenta a um serviço de telecomunicações, que lhe dá suporte e com o qual não se confunde, novas utilidades relacionadas ao acesso, armazenamento, apresentação, movimentação ou recuperação de informações.
 B) é assegurado aos interessados o uso das redes de serviços de telecomunicações para a prestação de serviços de valor adicionado, cabendo à Agência, para assegurar este direito, regular os condicionamentos, assim como o relacionamento entre aqueles e as prestadoras de serviço de telecomunicações.
 C) o serviço de telecomunicações é o conjunto de atividades que possibilita a oferta de telecomunicação.
 D) a estação de telecomunicações é o conjunto de equipamentos ou de aparelhos, de dispositivos e dos demais meios necessários à realização de telecomunicação, de seus acessórios e periféricos, e, quando for o caso, das instalações que os abrigam e complementam, inclusive os terminais portáteis.
 E) o serviço de valor adicionado constitui serviço de telecomunicações, classificando-se seu provedor como usuário do serviço de telecomunicações que lhe dá suporte, com os direitos e deveres inerentes a esta condição.

47. O espectro eletromagnético é dividido em muitas faixas de frequências, nas quais são alocados diversos serviços. Dentre essas faixas, temos a MF – frequências médias. Assinale a alternativa que apresenta corretamente as características da faixa MF.
- A) Comprimento de onda: de 100 metros a 1000 metros. / Ondas tropicais. / Antenas de fio. Propagação ionosférica e onda de superfície. / Radiodifusão AM: ondas curtas.
 - B) Comprimento de onda: 100 metros a 1000 metros / Antenas de fio ou varetas metálicas auto suportadas. / Radiodifusão em FM e de sons e imagens. / Pouca influência da atmosfera.
 - C) Comprimento de onda: de 100 metros a 1000 metros. / Antenas de torre. / Onda de superfície e ionosférica. / Radiodifusão em AM (onda média).
 - D) Comprimento de onda: 1m a 10 cm / Antenas diretas de varetas metálicas / Celular, GPS, WLAN 802.11b,g. / Enlaces LOS e NLOS.
 - E) Comprimento de onda: 10 cm a 1 cm. / Antenas diretas de varetas metálicas (refletores parabólicos). / WLAN 802.11a (5 GHz). Bandas C e Ku. / Enlaces LOS e NLOS. / Fortemente influenciada pela atmosfera e por fenômenos climáticos.
48. Em redes ópticas, existem diversos equipamentos de testes que auxiliam na pesquisa de problemas que ocorrem durante sua operação. Um equipamento em especial é o OTDR (*optical time-domain reflectometer*), que nada mais é do que um reflectômetro óptico. Esse instrumento de testes é capaz de:
- A) verificar a continuidade da fibra e localizar a falha.
 - B) determinar a gama dinâmica do receptor.
 - C) indicar a potência.
 - D) indicar a potência seletiva por comprimento de onda.
 - E) medir a qualidade da fibra utilizada.
49. Em um sistema PCM, para digitalizar um sinal de áudio utilizamos três técnicas em sequência. Essas três técnicas, na ordem correta, são:
- A) amostragem, quantização e codificação.
 - B) codificação, modulação e demodulação.
 - C) codificação, amostragem e quantização.
 - D) amostragem, amplificação e codificação.
 - E) expansão, codificação e compressão.
50. Em comunicações ópticas, as três principais janelas de transmissão, utilizadas por possuírem menor atenuação pela distância, são:
- A) 900 nm, 1400 nm e 1800 nm
 - B) 850 nm, 1300 nm e 1550 nm
 - C) 850 nm, 1300 nm e 2100 nm
 - D) 1300 nm, 1550 nm e 2100 nm
 - E) 850 nm, 1300 nm e 1800 nm
51. Nos roteadores domésticos, normalmente há identificações estampadas para a rede local e para a rede externa. São elas, respectivamente:
- A) CAN e LAN
 - B) LAN e CAN
 - C) LAN e WAN
 - D) SAN e LAN
 - E) VAN e LAN
52. Um transmissor de 8 kW produz uma corrente de RF na antena de 4 A. Assinale a alternativa que apresenta a resistência efetiva da antena.
- A) 100 ohms
 - B) 200 ohms
 - C) 500 ohms
 - D) 1000 ohms
 - E) 32000 ohms
53. Um cabo coaxial casado transfere uma potência de portadora de RF de 9,25 kW a uma antena. Na antena, a corrente da linha de transmissão é de 11,2 A, enquanto no terminal do transistor de saída, a corrente é de 11,9 A. Assinale a alternativa que apresenta a perda da linha de transmissão.
- A) 0,28 dB
 - B) 0,53 dB
 - C) 0,37 dB
 - D) 0,49 dB
 - E) 0,7 dB
54. Mede-se a intensidade de campo a uma certa distância da antena transmissora de um transmissor. Se a potência do transmissor for dobrada, a intensidade do campo, no mesmo ponto, será multiplicada por:
- A) 2
 - B) 4
 - C) 1,5
 - D) 2,5
 - E) 1,414
55. Um amplificador tem ganho de potência de 40 dB. Em sua entrada, é aplicado um sinal de áudio de 100 mW. A potência do sinal de saída vale:
- A) 40 dBm
 - B) 60 dBm
 - C) 20 dBm
 - D) 80 dBm
 - E) 100 dBm
56. No microfone, a relação entre o nível do sinal elétrico de saída e a pressão sonora incidente, caracterizando a sua eficiência, é de:
- A) impedância.
 - B) resposta em frequência.
 - C) ruído de fundo.
 - D) sensibilidade.
 - E) direcionalidade.
57. Um transmissor de FM, operando em 100 MHz, é modulado por um sinal de 1 kHz em 60%. O deslocamento da frequência de saída do sinal de FM resulta em um desvio de:
- A) 60 kHz
 - B) 25 kHz
 - C) 75 kHz
 - D) 45 kHz
 - E) 45 MHz

- 58.** Um cabo de fibra ótica oferece uma atenuação de 3,5 dB/Km à passagem do sinal ótico. Ao considerar um cabo de 1 Km e uma potência mínima de saída de 1,5 dBm, a potência de entrada na outra extremidade do cabo será de:
- A) 5,25 dBm
 - B) 2 dBm
 - C) 5 dBm
 - D) 2,33 dBm
 - E) 0,43 dBm
- 59.** Dentre as dimensões a seguir (núcleo/casca), as que representam tipicamente fibras monomodo e multimodo são, respectivamente:
- A) 25 μm /50 μm e 25 μm /60 μm
 - B) 10 μm /125 μm e 50 μm /125 μm
 - C) 15 μm /60 μm e 50 μm /60 μm
 - D) 10 μm /50 μm e 60 μm /125 μm
 - E) 25 μm /60 μm e 50 μm /60 μm
- 60.** A ROE (Relação de Onda Estacionária) para uma antena de 75 Ω de impedância, ligada a um cabo coaxial de 50 Ω , é de:
- A) 1,5:1
 - B) 0,6:1
 - C) 0,7:1
 - D) 0,5:1
 - E) 2:1



UFRJ
