

## LÍNGUA PORTUGUESA

## TEXTO 1

UFRJ



Coordenadoria de Comunicação da UFRJ

Em muitos momentos da história as professoras e os professores foram poderosas forças civilizatórias contra pesadas nuvens que pareciam turvar o futuro. E agiram com o que poderiam melhor fazer em termos de docência: criando condições para universalizar o esclarecimento crítico e assegurar meios para que cada ser humano tivesse plena possibilidade de uso crítico da razão para entender e transformar o mundo.

Vivemos um desses momentos em que o irracionalismo parece se capilarizar por toda a sociedade, situação evidenciada nas investidas contra a secularização e a laicidade da educação pública. No dia de hoje, quando comemoramos o Dia das Professoras e dos Professores, celebramos todas e todos aquelas/es que se dedicaram (e se dedicam!) à ciência, à arte, à cultura, à tecnologia como expressões humanas para o bem-viver dos povos. E isso exigiu (e exige!) práxis, coragem, alteridade e emocionante dignidade das gerações anteriores e das atuais que seguem iluminando o mundo com a razão. (...)

Trechos adaptados de CARTA da Reitoria da Universidade Federal do Rio de Janeiro, de 15 de outubro de 2016, alusiva ao dia dos professores. <https://ufrj.br/noticia/2016/10/15/carta-da-reitoria-da-ufrj-em-homenagem-professoras-e-professores>

1. São diversas as marcações nesses fragmentos selecionados do texto da CARTA da Reitoria que ilustram e firmam sua concepção crítica e progressista relativamente ao processo histórico, ao tempo presente, à função sócio-histórica dos educadores e à missão civilizatória da educação. Assinale a alternativa que apresenta um trecho do texto em que fica evidente a preocupação com a expansão de ideias conservadoras em decorrência das relações indevidas entre o poder político e administrativo do Estado e o pensamento e as práticas religiosas.

- A) Em muitos momentos da história as professoras e os professores foram poderosas forças civilizatórias contra pesadas nuvens que pareciam turvar o futuro.
- B) Vivemos um desses momentos em que o irracionalismo parece se capilarizar por toda a sociedade, situação evidenciada nas investidas contra a secularização e a laicidade da educação pública.

- C) Criando condições para universalizar o esclarecimento crítico e assegurar meios para que cada ser humano tivesse plena possibilidade de uso crítico da razão para entender e transformar o mundo.
- D) E isso exigiu (e exige!) práxis, coragem, alteridade e emocionante dignidade das gerações anteriores e das atuais que seguem iluminando o mundo com a razão.
- E) No dia de hoje, quando comemoramos o Dia das Professoras e dos Professores, celebramos todas e todos aquelas/es que se dedicaram (e se dedicam!) à ciência, à arte, à cultura, à tecnologia como expressões humanas para o bem-viver dos povos.

2. Relativamente ao verso “criando condições para **universalizar** o esclarecimento crítico”, assinale a alternativa com o antônimo da expressão em destaque.

- A) Estreitar.
- B) Generalizar.
- C) Globalizar.
- D) Ampliar.
- E) Alargar.

3. “celebramos todas e todos aquelas/es que se **dedicaram** (e se dedicam!) à ciência, à arte, à cultura, à tecnologia como expressões humanas para o bem-viver dos povos.”

Considerando a sequência de itens, em destaque, corretamente precedidos do sinal indicativo da crase, podemos afirmar que, quanto a sua regência, o verbo **dedicar** apresenta-se como:

- A) transitivo direto.
- B) intransitivo.
- C) bitransitivo.
- D) transitivo indireto.
- E) intransitivo indireto.

## TEXTO 2

Este é um fragmento do artigo “*Foucault, as Palavras e as Coisas*”, de Fran Alavina, publicado em setembro último, no blog OUTRAS PALAVRAS. Leia-o, atentamente, e responda às questões propostas a seguir.

“Assim, quando em uma Democracia, as palavras e seus sentidos — que são um bem comum, cotidiano e simbólico de todos, posto que pertencem ao povo, que age delimitando e estabelecendo novos sentidos — são forçadas a mudar pelo arbítrio de um, ou de um grupo particular, sabemos que há algo fora da normalidade democrática. Usurpações de poder nunca se restringem apenas à esfera institucional mais imediata. Se o poder se faz pelo discurso, de modo que o próprio discurso é um elemento de poder, o discurso é o poder que se faz não apenas sobre os falantes, mas também se exerce sobre o próprio discurso, isto é, se exerce também sobre as palavras e os termos, que são a unidade mínima de todo discurso. O comando discursivo é a voz do poder; e o silêncio, o signo da obediência: consentida ou imposta.”

Fran Alavina.

<http://outraspalavras.net/brasil/foucault-as-palavras-e-as-coisas/>

4. Conforme a autora, há algo fora da normalidade democrática quando:
- o povo age, delimitando e estabelecendo novos sentidos para as palavras.
  - o cotidiano e o simbólico deixam de ser um bem comum.
  - ocorre uma imposição que modifica as palavras e seus significados.
  - novos sentidos simbólicos são forçados a mudar.
  - a esfera institucional mais imediata não restringe o poder.
5. “Se o poder se faz pelo discurso, de modo que o próprio discurso é um elemento de poder, o discurso é o poder que se faz não apenas sobre os falantes, mas também se exerce sobre o próprio discurso (...)”

Se tivéssemos que reescrever esse trecho do TEXTO 2, a fim de dar-lhe maior clareza e coesão, mediante o uso adequado dos recursos disponíveis na língua, deveríamos adotar a redação da alternativa:

- O próprio discurso é por onde o poder se faz, de tal modo que este não se faz apenas sobre os falantes, mas também se exerce sobre aquele.
  - Se o poder é exercido com o discurso, que é, portanto, um elemento de poder, logo este não se faz apenas pelo discurso, mas também sobre os falantes.
  - O discurso é um instrumento de poder que atua não apenas sobre a comunidade de falantes da língua, mas também sobre seus próprios elementos constituintes.
  - Se o que constitui o exercício do poder é feito sobre os falantes por intermédio do discurso, este também se exerce sobre ele mesmo.
  - O poder que se exerce sobre os falantes encontra no discurso, que é ele próprio um instrumento de poder que não apenas se faz sobre os falantes, mas sobre ele mesmo.
6. Assinale a alternativa que explica corretamente o uso do ponto e vírgula e da vírgula neste período.
- “O comando discursivo é a voz do poder; e o silêncio, o signo da obediência (...)”
- O ponto e vírgula separa orações subordinadas, ligadas pela conjunção “e”, que têm sujeitos diferentes e já apresentam vírgula; a vírgula sinaliza uma pausa estilística.
  - Ambos, o ponto e vírgula e a vírgula, foram igualmente empregados para separar orações coordenadas.
  - O ponto e vírgula marca uma pausa estilística prolongada; a vírgula sinaliza a supressão do termo ‘discursivo’.
  - O ponto e vírgula separa orações coordenadas, ligadas pela conjunção “e”, que têm sujeitos diferentes e já apresentam vírgula; a vírgula sinaliza a supressão do verbo ser.
  - O ponto e vírgula separa orações coordenadas que têm sujeitos diferentes; a vírgula sinaliza a supressão do verbo e do termo ‘discursivo’.

### TEXTO 3

#### SUJEITO INDIRETO

Quem dera eu achasse um jeito  
de fazer tudo perfeito,  
feito a coisa fosse o projeto  
e tudo já nascesse satisfeito.  
Quem dera eu visse o outro lado,  
o lado de lá, lado meio,  
onde o triângulo é quadrado  
e o torto parece direito.  
Quem dera um ângulo reto.  
Já começo a ficar cheio  
de não saber quando eu falto,  
de ser, mim, indireto sujeito.

Paulo Leminski. Toda Poesia, 2013, P.205.

7. Nesse poema, claramente, Paulo Leminski enfrenta a ‘desordem’ da realidade e projeta sua provocativa utopia crítico-poética por meio de inversões. Assinale a alternativa cujos versos fazem referências invertidas a aspectos gramaticais de nossa língua.
- Quem dera eu achasse um jeito de fazer tudo perfeito,
  - de não saber quando eu falto, de ser, mim, indireto sujeito.
  - Quem dera um ângulo reto.
  - Quem dera eu visse o outro lado, o lado de lá, lado meio,
  - onde o triângulo é quadrado e o torto parece direito.
8. Ao utilizar os verbos *achasse*, *fosse*, *nascesse*, *visse*, todos flexionados no pretérito imperfeito do subjuntivo, o poeta quis expressar:
- imposição.
  - possibilidade.
  - insegurança.
  - dúvida.
  - convicção.
9. Assinale a alternativa em cujo verso há um advérbio.
- feito a coisa fosse o projeto
  - de ser, mim, indireto sujeito.
  - e o torto parece direito.
  - onde o triângulo é quadrado
  - de fazer tudo perfeito,

### TEXTO 4

#### ONDA CONSERVADORA

“Se a mobilização social pela redemocratização do país trouxe com a Constituição de 1988 um paradigma democrático e de respeito aos direitos humanos, a onda conservadora que se formou nos últimos anos traz a proposta de uma sociedade em que predomina o interesse das grandes empresas sobre o dos cidadãos, do privado sobre o público, do individualismo sobre os interesses coletivos, da competição sobre a solidariedade, da intolerância sobre a valorização da diversidade, da busca pela eliminação do adversário transformando-o em inimigo.”

Fragmento do editorial ONDA CONSERVADORA, de **Silvio Caccia Bava**, Le Monde Diplomatique Brasil, 22 de outubro de 2016  
<http://www.diplomatique.org.br/editorial.php?edicao=112>

10. Quanto à tipologia textual, o parágrafo dado é:
- parcialmente descritivo.
  - descritivo.
  - parcialmente injuntivo.
  - narrativo.
  - argumentativo.
11. No trecho "(...) em que predomina o **interesse das grandes empresas sobre o dos cidadãos, do privado sobre o público, do individualismo sobre os interesses coletivos, da competição sobre a solidariedade, da intolerância sobre a valorização da diversidade (...)**", o termo em destaque é retomado/substituído:
- pelo artigo definido "o" que antecede a palavra "público".
  - pela expressão "grandes empresas".
  - pela expressão "interesses coletivos".
  - pela expressão "a valorização da diversidade".
  - pelo artigo definido "o" que antecede a expressão "dos cidadãos".
12. Assinale a alternativa em que não há palavra proparoxítona.
- Redemocratização do país.
  - Paradigma democrático.
  - Nos últimos anos.
  - Do privado sobre o público.
  - Da intolerância sobre a valorização da diversidade.

13. O pesquisador Adam Morris acredita que era a **obscenidade da condição humana que fascinava e espantava Hilda;** (...)
- Assinale a alternativa que apresenta as palavras capazes de substituir os termos em destaque nesse trecho do TEXTO 5, respectivamente, sem que haja alteração de sentido.
- Hipnotizava e paralisava.
  - Aturdia e coagia.
  - Cegava e atormentava.
  - Encantava e assustava.
  - Desestabilizava e apavorava.
14. **Hermética, obscena, escandalosa, amargurada.**
- Esses são alguns dos adjetivos "que se derramaram sobre Hilda Hilst", conforme anota a autora do original do TEXTO 5, adaptado para este exame.
- Com base no texto dado, assinale a alternativa em que figura uma sequência com um substantivo, um advérbio, uma preposição e um pronome, respectivamente.
- Extremamente – moderno – o – não.
  - Obra – extremamente – entre – seu.
  - Extensa – que – ou – por.
  - Ignorada – lugar – uma – da.
  - Pornográfico – mais – e – isso.

15. Marque a alternativa em que figura a sequência correta quanto ao emprego do sinal indicativo da crase nos termos destacados e numerados no primeiro parágrafo do TEXTO 5.
- (1) a; (2) à; (3) à.
  - (1) a; (2) a; (3) à.
  - (1) a; (2) a; (3) a.
  - (1) à; (2) a; (3) a.
  - (1) à; (2) à; (3) à.

TEXTO 5



Fonte: Angelfire

Hermética, obscena, escandalosa, amargurada. Da juventude boêmia na capital paulistana (1) a velhice retirada no interior, foram muitos os adjetivos que se derramaram sobre Hilda Hilst ao longo de sua vida. Dona de uma obra extensa e extremamente complexa, (2) a escritora transformou seu fazer literário num lugar de confluência entre extremos opostos, radicalizando de maneira única (3) a experiência do leitor, fosse na poesia, no teatro ou na prosa ficcional.

O pesquisador Adam Morris acredita que era a obscenidade da condição humana que fascinava e espantava Hilda; uma obscenidade que é ignorada pela maioria das pessoas por meio do consumo. "O homem moderno da sociedade capitalista vive uma mentira, e Hilda não queria isso", afirma. "O obsceno não é pornográfico. O pornográfico é essa ignorância vaidosa. O obsceno é a confrontação com a parte reprimida da vida e por isso o obsceno tem a ver com a sexualidade, ainda que seja muito mais do que o sexo".

Fragmento adaptado de UMA DÉCADA SEM HILDA HILST, de Amanda Massuela, Revista CULT, fevereiro de 2014 <http://revistacult.uol.com.br/home/2014/02/uma-decada-sem-hilda-hilst/>

TEXTO 6

CANTO II DOS POEMAS AOS HOMENS DO NOSSO TEMPO, DE HILDA HILST

II

Amada vida, minha morte demora.  
 Dizer que coisa ao homem,  
 Propor que viagem? Reis, ministros  
 E todos vós, políticos,  
 Que palavra além de ouro e treva  
 Fica em vossos ouvidos?  
 Além de vossa RAPACIDADE  
 O que sabeis  
 Da alma dos homens?  
 Ouro, conquista, lucro, logro  
 E os nossos ossos  
 E o sangue das gentes  
 E a vida dos homens  
 Entre os vossos dentes.

[http://www.hildahilst.com.br/cpweb0022\\_servidorwebfacil.com/obras.php?categoria=4&id=53](http://www.hildahilst.com.br/cpweb0022_servidorwebfacil.com/obras.php?categoria=4&id=53)

16. O uso intensivo dos versos interrogativos revela uma estratégia poética que pretende expressar:
- dúvida e insegurança.
  - arrogância e incerteza.
  - conformismo e culpa.
  - descrença e revolta.
  - desafio e fraqueza.

17. Nos versos:

*“Além de vossa RAPACIDADE  
O que sabeis  
Da alma dos homens?”*

A palavra posta em destaque pela própria autora, embora inusual, não é um neologismo, mas um termo vernáculo, que nomeia a característica de quem tem propensão a ou costume de roubar.

Assinale, dentre as alternativas a seguir, outro verso que expressa a mesma ideia.

- A) Amada vida, minha morte demora.
- B) Propor que viagem? Reis, ministros
- C) E todos vós, políticos,
- D) Que palavra além de ouro e treva
- E) Ouro, conquista, lucro, logro

### TEXTO 7

#### QUESTÃO DE PONTUAÇÃO

Todo mundo aceita que ao homem cabe pontuar a própria vida: que viva em ponto de exclamação (dizem: tem alma dionisíaca);

viva em ponto de interrogação (foi filosofia, ora é poesia);  
viva equilibrando-se entre vírgulas e sem pontuação (na política):  
o homem só não aceita do homem que use a só pontuação fatal:  
que use, na frase que ele vive,  
o inevitável ponto final.

João Cabral de Melo Neto. *Museu de tudo e depois.*  
Rio de Janeiro: Nova Fronteira, 1988.

18. Nesse belíssimo poema, João Cabral estabelece relações entre as atitudes e escolhas humanas diante da vida e os sinais de pontuação. Para tanto, o poeta usa uma figura de linguagem. Assinale a alternativa que a apresenta.

- A) Metáfora.
- B) Anacoluto.
- C) Metonímia.
- D) Pleonasma.
- E) Silepse.

19. Em relação aos versos *“que use, na frase que ele vive, o inevitável ponto final.”*, é correto afirmar que se referem, poética e respectivamente, a:

- A) frase e ponto.
- B) individualismo e drama.
- C) vida e morte.
- D) arrogância e fé.
- E) coragem e ilusão.

20. No verso *“viva equilibrando-se entre vírgulas”*, o verbo em destaque refere-se a/recupera o termo:

- A) vida.
- B) filosofia.
- C) poesia.
- D) interrogação.
- E) homem.

## LEGISLAÇÃO

21. A estabilidade no serviço público é um direito constitucional, que encontra fundamento no Princípio da Impessoalidade da Administração Pública. Trata-se de uma garantia do servidor, aprovado em estágio probatório, contra as arbitrariedades da Administração. Carla, servidora pública federal há um ano, nomeada para o cargo de provimento efetivo em virtude de concurso público, encontra-se em estágio probatório. Nos termos da Constituição Federal, Carla vai adquirir a estabilidade:

- A) após dois anos de efetivo exercício.
- B) após dois anos da nomeação.
- C) após três anos de efetivo exercício.
- D) após três anos da nomeação.
- E) após cinco anos de efetivo exercício.

22. A Lei nº 8.112/90 define a remuneração como vencimento do cargo efetivo, acrescido de vantagens pecuniárias permanentes estabelecidas em lei. A fixação do valor da remuneração dos servidores demanda a edição de lei, observada a iniciativa privativa em cada caso. Com base no conceito de remuneração apresentado na Lei nº 8.112/90, bem como na Constituição Federal de 1988, assinale a alternativa correta.

- A) Não é assegurada a isonomia de vencimentos para cargos e atribuições iguais ou assemelhadas do mesmo Poder, ou entre servidores dos Três Poderes, ressalvadas as vantagens de caráter individual e as relativas à natureza ou ao local de trabalho.
- B) O servidor perderá a remuneração do dia em que faltar ao serviço, mesmo com motivo justificado.
- C) A remuneração jamais será objeto de arresto, sequestro ou penhora.
- D) Salvo por imposição legal ou mandado judicial, nenhum desconto incidirá sobre a remuneração ou provento.
- E) O servidor pode receber remuneração inferior ao salário mínimo.

23. Vicente é servidor público federal e há um ano utiliza recursos e materiais da repartição para realizar atividades particulares. Descoberto pela chefia imediata, ele foi convocado para prestar esclarecimentos. Apesar de ter pedido desculpas e explicado que cometera tal infração por necessidade, não ficou isento do processo administrativo disciplinar, instaurado para apurar a ilegalidade cometida por ele. A Comissão já concluiu os trabalhos e, agora, precisa decidir qual pena será aplicada ao servidor. Nos termos da Lei nº 8.112/90, assinale a alternativa que contém a pena que deverá ser aplicada a Vicente.

- A) Demissão.
- B) Advertência.
- C) Suspensão.
- D) Transferência.
- E) Disponibilidade.

24. Danilo, cidadão brasileiro, deseja obter informações constantes de um processo de licitação instaurado na UFRJ para contratar empresa responsável pela segurança na Universidade. Ao recorrer à Administração, recebeu a informação de que não poderia ter vista dos autos, pois todo o processo de licitação é sigiloso e que a Universidade não se subordinava à Lei nº 12.527/11, que regula o aces-

so à informação. Em relação ao caso, é correto afirmar que a UFRJ agiu:

- A) corretamente, pois não está subordinada à Lei de Acesso à Informação.
- B) corretamente, pois, sendo dotada de autonomia assegurada pela Constituição Federal, pode decidir quais processos são sigilosos, sem considerar a legislação que trata especificamente do assunto.
- C) corretamente, pois todos os processos de licitação são sigilosos.
- D) corretamente, pois, por ser considerada uma empresa pública sem fins lucrativos, não se subordina a nenhuma lei.
- E) incorretamente, uma vez que, nos termos da Lei nº 12.527/11, deveria conceder a Danilo a vista do processo de licitação.
- 25.** Mário, estudante de Direito, dedica-se à realização de vários concursos públicos, pois seu objetivo é tornar-se servidor público federal. Um dos itens que constam no conteúdo programático dos editais dos concursos a que Mário concorre como candidato é relativo aos direitos e garantias fundamentais consagrados na Constituição Federal de 1988. Acerca desse assunto, assinale a alternativa correta.
- A) É livre a manifestação do pensamento, e permitido o anonimato, em qualquer caso.
- B) No caso de eminente perigo público, a autoridade competente poderá usar de propriedade particular, assegurado ao proprietário indenização ulterior, mesmo se não houver dano.
- C) É livre o exercício de qualquer trabalho, ofício ou profissão, mesmo se não atendidas as qualificações profissionais que a lei estabelecer.
- D) A criação de associações e, na forma da lei, a de cooperativas dependem de autorização, e não é vedada a interferência estatal em seu funcionamento.
- E) A casa é asilo inviolável do indivíduo, ninguém podendo penetrar sem consentimento do morador, salvo em caso de flagrante delito ou desastre, ou para prestar socorro, ou, durante o dia, por determinação judicial.
- 26.** “Ao batizar a Constituição cidadã a carta promulgada em 5 de outubro de 1988, o presidente da Assembleia Nacional Constituinte, deputado Ulysses Guimarães, resumiu o espírito do texto constitucional: assegurar aos brasileiros direitos sociais essenciais ao exercício da cidadania e estabelecer mecanismos para garantir o cumprimento de tais direitos. Anos depois, são diversos os reflexos desse esforço dos constituintes na sociedade brasileira, em especial no mundo do trabalho, que passou a contar com direitos trabalhistas essenciais inéditos no texto constitucional e hoje incorporados ao cotidiano das relações formais de trabalho”.
- Assinale a alternativa correta quanto aos direitos dos trabalhadores urbanos e rurais, de acordo com o art. 7º da Constituição Federal de 1988.
- A) A garantia de salário, que pode ser inferior ao mínimo, para os que percebem remuneração variável.
- B) O décimo terceiro salário com base em um terço da remuneração integral.
- C) O seguro-desemprego, em caso de desemprego voluntário.

- D) A remuneração do serviço extraordinário superior, no mínimo, em trinta por cento à do normal.
- E) O gozo de férias anuais remuneradas com, pelo menos, um terço a mais do que o salário normal.

- 27.** Sofia é professora da UFRJ e faz parte da Comissão de Ética Pública, instaurada para analisar os casos que envolvem conduta ética no âmbito da Administração e divulgar o Código de Ética Profissional do Servidor Público Civil do Poder Executivo Federal. De acordo com o referido Código, assinale a opção correta quanto às regras deontológicas a serem observadas e divulgadas por Sofia em seu trabalho na Comissão de Ética Pública.
- A) A moralidade na Administração Pública se limita à distinção entre o bem e o mal, e não pode ser acrescida da ideia de que o fim é sempre o bem comum.
- B) O trabalho desenvolvido pelo servidor público perante a comunidade deve ser entendido como acréscimo ao seu próprio bem-estar, já que, como cidadão integrante da sociedade, o êxito desse trabalho pode ser considerado como seu maior patrimônio.
- C) Não é dever fundamental do servidor público comunicar imediatamente a seus superiores todo e qualquer ato ou fato contrário ao interesse público.
- D) O servidor deve prestar toda a sua atenção a ordens superiores, legais ou ilegais, velando atentamente por seu cumprimento, e, assim, evitando a conduta negligente.
- E) Não é dever fundamental do servidor facilitar a fiscalização de todos os atos ou serviços por quem de direito.
- 28.** Vânia é servidora pública federal há dez anos, investida no cargo de Administradora na UFRJ. Com vasta experiência em processos de licitação e contratos, Vânia, representante da Administração Pública, precisa contratar profissional especializado a fim de restaurar as obras de arte e os bens de valor histórico do Museu Nacional da Universidade. Trata-se de um trabalho de natureza singular, com profissional de notória especialização. De acordo com a Lei nº 8.666/93, para essa contratação, a licitação:
- A) é exigível, na modalidade de tomada de preços.
- B) é exigível, na modalidade de convite.
- C) é dispensável.
- D) é inexigível, se não houver possibilidade de competição.
- E) é inexigível, mesmo se houver possibilidade de competição.
- 29.** Jonas, servidor público da UFRJ, cometeu ato de improbidade administrativa e foi demitido mediante processo administrativo disciplinar. Pelo fato de não concordar com a pena de demissão, Jonas contratou um advogado para interpor recurso administrativo a ser analisado pelo Reitor, autoridade competente que proferiu a decisão de demitir o servidor. Entretanto, na ausência do Reitor, a decisão do recurso foi delegada ao Pró-Reitor de Pessoal.

De acordo com a Lei nº 9.784/99, que regula o processo administrativo no âmbito da Administração Pública Federal, assinale a alternativa correta quanto ao caso descrito.

- A) O ato é válido, pois a decisão de recursos administrativos pode ser objeto de delegação.
- B) O ato é nulo, pois não cabe recurso na demissão por improbidade administrativa.
- C) O ato é nulo, pois só cabe recurso no âmbito do Poder Judiciário.
- D) O ato é válido, pois, na verdade, somente o Pró-Reitor de Pessoal tem competência para decidir recursos administrativos oriundos de demissão.
- E) O ato é nulo, pois a decisão de recursos administrativos não pode ser objeto de delegação.

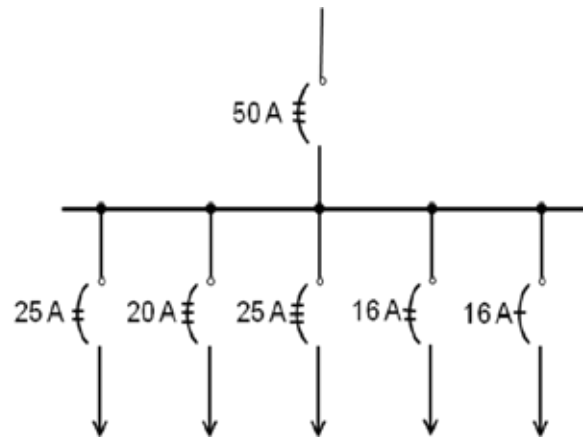
30. Segundo Maria Sylvia Zanella Di Pietro, "Administração Indireta é o conjunto de pessoas jurídicas, de direito público ou privado, criadas por lei, para desempenhar atividades assumidas pelo Estado, seja como serviço público, seja a título de intervenção no domínio econômico".

Assinale a alternativa correta, quanto à Administração Pública Indireta.

- A) Somente por lei específica poderá ser criada autarquia e autorizada a instituição de empresa pública.
- B) Somente por lei complementar poderá ser criada autarquia e autorizada a instituição de empresa pública.
- C) Compõem a Administração Indireta, no direito positivo brasileiro, somente as autarquias e as empresas públicas.
- D) Compõem a Administração Indireta, no direito positivo brasileiro, somente as sociedades de economia mista.
- E) A autarquia pode ser criada por lei específica ou por lei complementar.

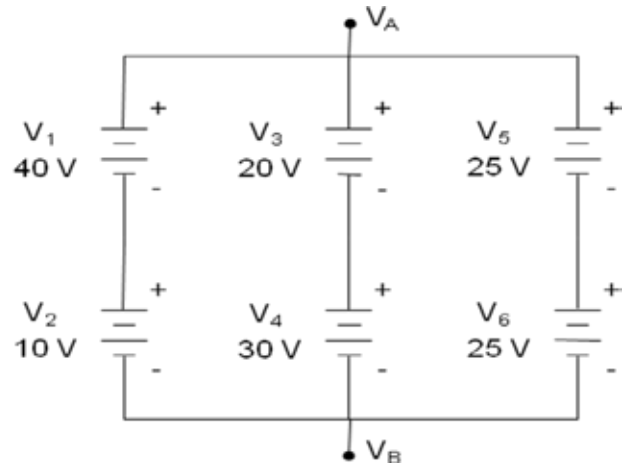
**CONHECIMENTOS ESPECÍFICOS**

31. O diagrama mostrado na figura representa o quadro de distribuição de serviços auxiliares de uma determinada instalação elétrica. Em relação ao diagrama apresentado, pode-se afirmar que:



- A) o dispositivo geral de proteção é bipolar.
- B) os circuitos de saída são protegidos por dispositivos de mesma capacidade.
- C) os circuitos de saída são todos trifásicos.
- D) o dispositivo geral de proteção foi projetado errado.
- E) possui 1 circuito geral de entrada e 5 circuitos de saída.

32. Considere a associação de fontes de tensão mostrada na figura. Supondo que as tensões sejam iguais às descritas no diagrama, assinale, dentre as alternativas, a que corresponde à diferença de potencial (*ddp*) entre os pontos A e B:



- A) 0 V
- B) 25 V
- C) 50 V
- D) 30 V
- E) 10 V

33. Existem basicamente duas opções para se determinar o valor de um resistor: medi-lo com um ohmmetro ou ler o valor diretamente, utilizando o código de cores impresso no seu "corpo". Para o resistor mostrado na figura, marque o valor de sua resistência ôhmica e de sua tolerância, respectivamente:



O código de cores é:

**VERMELHO - VERDE - PRETO - OURO**

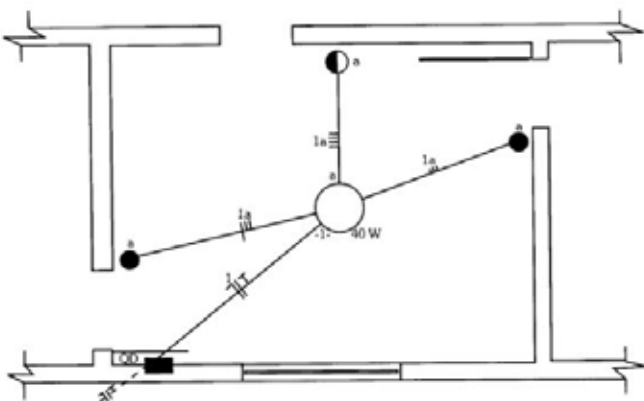
$R_A = \text{_____ } \Omega , \text{ _____ } \%$

- A) 25  $\Omega$ ,  $\pm 5 \%$
- B) 25  $\Omega$ ,  $\pm 10 \%$
- C) 20  $\Omega$ ,  $\pm 10 \%$
- D) 47  $\Omega$ ,  $\pm 5 \%$
- E) 47  $\Omega$ ,  $\pm 10 \%$

34. Durante uma inspeção em uma determinada instalação elétrica foram observados os seguintes valores de potências: 100 kVA e 60 kvar. Nessas condições, assinale a alternativa que indique os valores do fator de potência e da potência ativa dessa instalação, respectivamente:

- A) 0,80 e 80 kW
- B) 0,60 e 60 kW
- C) 1,0 e 0 kW
- D) 0,90 e 85 kW
- E) 0,80 e 60 kW

35. O diagrama apresentado na figura representa uma instalação elétrica, onde uma lâmpada pode ser acionada em pontos distintos. Na ocasião da execução da instalação, o responsável utilizou:



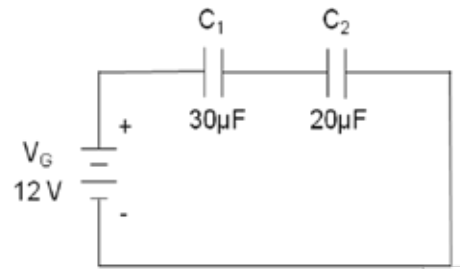
- A) um interruptor "three-way" e dois interruptores "four-way".
- B) três interruptores simples.
- C) dois interruptores "three-way" e um interruptor "four-way".
- D) três interruptores "four-way".
- E) dois interruptores simples e um interruptor "four-way".

36. Em um experimento laboratorial, um Técnico em Eletrotécnica lançou mão de um wattímetro para medir uma determinada grandeza elétrica. Dentre

as grandezas listadas, assinale a que corresponde à grandeza aferida pelo instrumento.

- A) Potência aparente.
- B) Potência ativa.
- C) Potência reativa.
- D) Iluminância.
- E) Corrente.

37. Considere o circuito mostrado na figura onde dois capacitores ( $C_1$  e  $C_2$ ), inicialmente descarregados, estão associados em série e ligados a um gerador ideal. Determine a ddp (diferença de potencial) em cada capacitor,  $C_1$  e  $C_2$ , respectivamente.



- A) 4,0 V e 8,0 V
- B) 7,0 V e 5,0 V
- C) 4,8 V e 10,0 V
- D) 4,8 V e 7,2 V
- E) 12,0 V e 0 V

38. Segundo as normativas técnicas, é necessário obedecer/respeitar alguns critérios para o correto dimensionamento de condutores elétricos em uma instalação. Assinale, dentre os itens apresentados, aquele que segue essas prescrições.

- A) Queda de tensão e fator de serviço.
- B) Corrente nominal do circuito e fator de serviço.
- C) Fator de potência e queda de tensão.
- D) Corrente nominal do circuito e queda de tensão.
- E) Fator de potência e fator de demanda.

39. Rendimento ou eficiência luminoso(a) é um parâmetro que indica quão eficientemente uma fonte luminosa converte a energia que recebe (por exemplo, energia elétrica) em luz. Dentre as lâmpadas listadas abaixo, assinale a que apresenta maior rendimento luminoso, em lúmens/W.

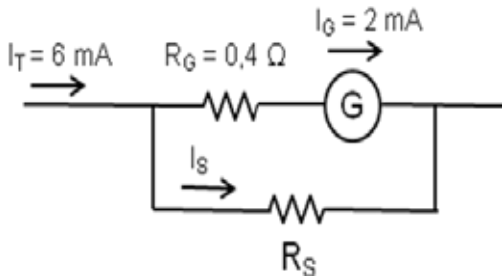
- A) Incandescente.
- B) Fluorescente.
- C) Mista.
- D) De sódio de alta pressão.
- E) De vapor de mercúrio.

40. Segundo as prescrições da NBR 5410/2004, os percentuais que definem a taxa máxima de ocupação em relação à área da seção transversal dos eletrodutos para o caso de instalação de um, dois e três condutores não deverão ser superiores a, respectivamente:

- A) 40%, 31% e 31%
- B) 53%, 31% e 40%
- C) 53%, 40% e 31%
- D) 53%, 53% e 31%
- E) 31%, 40% e 53%

41. Considere um projeto de proteção de uma entrada de energia trifásica, cuja carga demandada seja igual a 20 kVA. Ao consultar a tabela de capacidade de condução de corrente (método D, três condutores carregados, 70° C) e aplicando os fatores de correção FCA e FCT unitários, chegou-se a conclusão da necessidade de condutores com seção nominal de 16 mm<sup>2</sup> (67 A) para o ramal de entrada. Para atender às condições de segurança, deverá ser utilizado um disjuntor geral trifásico de:
- A) 63 A
  - B) 80 A
  - C) 40 A
  - D) 50 A
  - E) 100 A

42. Um galvanômetro de resistência  $R_G = 0,4 \Omega$  e fundo de escala  $I_G = 2 \text{ mA}$  deve ser utilizado para medir uma intensidade de corrente elétrica de até 6 mA. Assinale, dentre as alternativas a seguir, o valor do resistor  $R_S$  a ser adicionado em paralelo com o instrumento para que se consiga atingir o objetivo proposto.



- A) 0,1 Ω
  - B) 0,3 Ω
  - C) 0,2 Ω
  - D) 0,4 Ω
  - E) 0,5 Ω
43. Os condutores elétricos possuem isolamento colorida para identificar a função de cada um deles e também facilitar o manuseio de manutenções futuras. De acordo com as prescrições da NBR 5410/2004, a isolamento do condutor de proteção (PE) deverá ter a(s) seguinte(s) cor(es):
- A) verde ou verde/amarela.
  - B) azul claro.
  - C) vermelha.
  - D) amarela.
  - E) preta.
44. A NBR 5410/2004 prescreve as condições para instalação de tomadas de corrente em uma edificação. Segundo essas prescrições, em uma copa-cozinha deverão ser previstos:
- A) no mínimo 1000 VA por ponto de tomada, até dois pontos, e 300 VA por ponto para os excedentes, considerando-se cada um desses ambientes separadamente.
  - B) no mínimo 300 VA por ponto de tomada, até três pontos, e 200 VA por ponto para os excedentes, considerando-se cada um desses ambientes separadamente.
  - C) no mínimo 600 VA por ponto de tomada, até três pontos, e 100 VA por ponto para os excedentes, considerando-se cada um desses ambientes separadamente.

- D) no mínimo 600 VA por ponto de tomada, até cinco pontos, e 100 VA por ponto para os excedentes, considerando-se cada um desses ambientes separadamente.
- E) no mínimo 100 VA por ponto de tomada, até três pontos, e 600 VA por ponto para os excedentes, considerando-se cada um desses ambientes separadamente.

45. Em um determinado circuito trifásico, com sequência de fases ABC, foi constatado a tensão  $V_{AB} = 220 \angle 90^\circ \text{ [V]}$ . Assinale, dentre as alternativas apresentadas, a que corresponda ao valor da tensão  $V_{CN}$ .
- A)  $V_{CN} = 127 \angle -60^\circ \text{ [V]}$
  - B)  $V_{CN} = 220 \angle -60^\circ \text{ [V]}$
  - C)  $V_{CN} = 220 \angle 180^\circ \text{ [V]}$
  - D)  $V_{CN} = 110 \angle 180^\circ \text{ [V]}$
  - E)  $V_{CN} = 127 \angle 180^\circ \text{ [V]}$

46. A fiação elétrica de uma instalação necessita de infraestrutura cuja função é servir de caminho para que os condutores possam chegar até os equipamentos e dispositivos elétricos. Assinale a alternativa que apresenta possíveis elementos utilizados na execução dessa infraestrutura.
- A) Eletrodutos, abraçadeiras e conectores.
  - B) Eletrodutos, perfilados e bandejas.
  - C) Abraçadeiras, perfilados e conectores.
  - D) Conectores, bandejas e canaletas.
  - E) Canaletas, abraçadeiras e conectores.

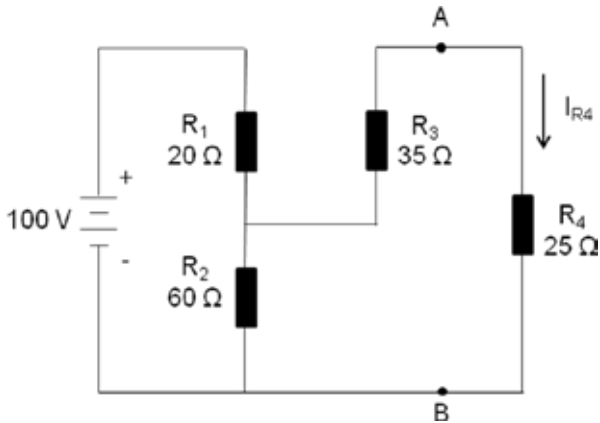
47. Considere um sistema monofásico, onde a tensão, no domínio do tempo, é expressa por:  $v(t) = 179,6 \sin(314t + 30^\circ) \text{ [V]}$ . Suponha que esse sistema alimente uma carga  $Z = 12,7 \angle 60^\circ \text{ [\Omega]}$ . Dentre as alternativas a seguir, assinale a que corresponde à potência complexa (S):

- A)  $S = 1270 \angle 0^\circ \text{ [VA]}$
- B)  $S = 127 \angle 60^\circ \text{ [VA]}$
- C)  $S = 1270 \angle 60^\circ \text{ [VA]}$
- D)  $S = 127 \angle 30^\circ \text{ [VA]}$
- E)  $S = 1270 \angle 90^\circ \text{ [VA]}$

48. Nos projetos de instalações elétricas é necessário que o projetista efetue uma previsão de aumento de carga devido às ampliações futuras na instalação. Segundo a norma NBR 5410/2004, para um quadro de distribuição contendo 24 circuitos, a previsão para o quantitativo de circuitos reservas é de:
- A) 12 circuitos reservas.
  - B) 4 circuitos reservas.
  - C) 2 circuitos reservas.
  - D) 6 circuitos reservas.
  - E) 10 circuitos reservas.

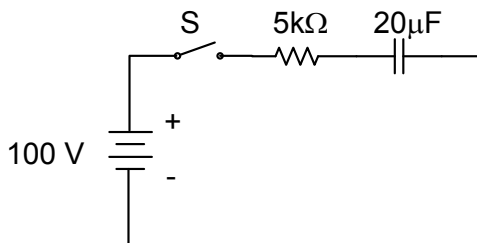


49. Considere o circuito mostrado na figura. Dentre as alternativas, assinale a que corresponda ao valor da potência dissipada no resistor  $R_4$ .



- A) 25 W
- B) 20 W
- C) 50 W
- D) 10 W
- E) 100 W

50. Considere um circuito composto pela associação série de um resistor de  $5\text{ k}\Omega$  e um capacitor de  $20\text{ }\mu\text{F}$ . Suponha que inicialmente o capacitor esteja descarregado. No instante  $t_0$ , é fechada a chave S e aplicada ao circuito uma tensão contínua, de módulo igual a  $100\text{ V}$ , carregando o capacitor. Assinale a alternativa que apresenta a equação da tensão sobre os terminais do capacitor durante o seu período de carregamento.

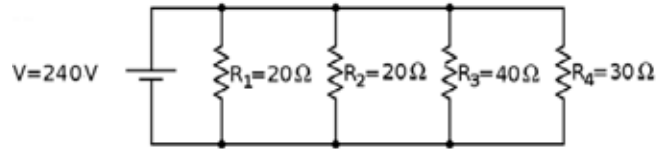


- A)  $v_c(t) = 10(1 - e^{-100t})$  [V]
- B)  $v_c(t) = 100(1 - e^{-t})$  [V]
- C)  $v_c(t) = 100$  [V]
- D)  $v_c(t) = 100(1 - e^{-0,1t})$  [V]
- E)  $v_c(t) = 100(1 - e^{-10t})$  [V]

51. Os amperímetros e os voltmíetros são extremamente úteis ao eletricitista na pesquisa de defeitos, embora cada um deva ser ligado adequadamente para que se façam medições com segurança. Com base nessas informações, assinale a alternativa correta.

- A) Os alicates amperimétricos necessitam que se desliguem a carga por segurança.
- B) O voltmímetro deve ser conectado em série com os pontos entre os quais se deseja medir a tensão.
- C) O amperímetro sempre deve ser conectado em série com a carga.
- D) O voltmímetro tem resistência interna nula.
- E) O amperímetro tem resistência interna elevada.

52. O circuito a seguir é alimentado por uma fonte ideal. Dentre as alternativas apresentadas, assinale o valor da corrente que atravessa  $R_4$ .



- A) 12 A
- B) 12 mA
- C) 8 mA
- D) 10 A
- E) 8 A

53. A transformação estrela-triângulo serve para simplificar a análise de circuitos elétricos. Uma carga ligada em delta com três resistores iguais de  $15\text{ }\Omega$ , um por fase, equivalerá a uma carga ligada em:

- A) estrela com três resistores iguais de  $15\text{ }\Omega$ , um por fase.
- B) estrela com três resistores iguais de  $5\text{ }\Omega$ , um por fase.
- C) delta com três resistores iguais de  $5\text{ }\Omega$ , um por fase.
- D) estrela com três resistores iguais de  $1,5\text{ }\Omega$ , um por fase.
- E) delta com três resistores iguais de  $50\text{ }\Omega$ , um por fase.

54. O capacitor é um componente eletrônico capaz de armazenar carga elétrica ao ser ligado em uma fonte de tensão, sendo muito utilizado em circuitos elétricos e eletrônicos. Um capacitor resultante de dois capacitores em paralelo, com capacitâncias  $C_1$  e  $C_2$ , terá o valor de:

- A)  $C_1 - C_2$
- B)  $C_1 + C_2$
- C)  $C_1 \times (C_2/C_1)$
- D)  $C_1/(C_2+C_1)$
- E)  $C_2/C_1$

55. No cálculo da resistência apresentada por um condutor é considerado o seu comprimento, bem como a sua área. Se substituirmos o condutor por outro de mesmo material com o dobro do seu comprimento, o valor da sua resistência:

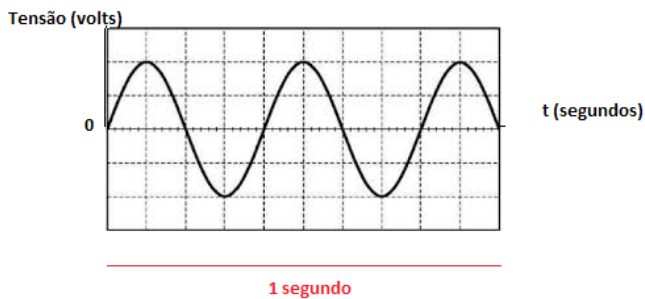
- A) será reduzida a metade.
- B) será reduzida a quarta parte.
- C) dobrará.
- D) não se alterará.
- E) triplicará.

56. A energia armazenada em um indutor, medida em joules no Sistema Internacional, é igual à quantidade de trabalho necessário para estabelecer o fluxo de corrente através dele e, conseqüentemente, o campo magnético. Assim, se a corrente que atravessa o indutor é duplicada, podemos dizer que essa energia:

- A) quadruplicará.
- B) duplicará.
- C) triplicará.
- D) continuará a mesma.
- E) diminuirá em 25 %.

57. O resistor é um dispositivo elétrico muito utilizado em circuitos elétricos e eletrônicos, quer limitando a corrente elétrica, quer transformando a energia elétrica em energia térmica por meio do efeito Joule. É correto afirmar que o resistor resultante de dois resistores em paralelo apresenta:
- valor inferior ao menor deles.
  - valor igual à metade do menor deles.
  - valor maior que o maior deles.
  - valor igual à quarta parte do menor deles.
  - valor igual ao dobro do menor deles.

58. Ao realizar a montagem de um determinado circuito elétrico, um aluno se deparou com a forma de onda mostrada na figura. Precisando inserir no seu relatório os valores da frequência e do período do sinal analisado, assinale a alternativa que corresponde aos valores apontados pelo aluno, respectivamente.



- 0,4 Hz e 2,5 s
- 10 Hz e 2,5 s
- 20 Hz e 20 s
- 2,5 Hz e 0,4 s
- 10 Hz e 10 s

59. Em muitos casos, na análise de circuitos de corrente elétrica em paralelo, utiliza-se a admitância  $Y$ , cuja unidade é o S (Siemens). A admitância é definida como sendo:
- a relação entre o fasor tensão pelo fasor corrente.
  - o inverso da capacitância.
  - a relação entre o fasor corrente pelo fasor tensão.
  - o inverso da permeância.
  - a relutância.

60. Os fusíveis eram utilizados antes da criação dos disjuntores, sendo necessário substituí-los, sempre que uma corrente alcançasse o valor pré-ajustado. Porém, com a utilização dos disjuntores, não houve mais essa necessidade, pois além de serem mais confiáveis e seguros, basta rearmá-los quando operados. Sabe-se que o disjuntor termomagnético pode atuar tanto para a corrente de sobrecarga quanto para a corrente de curto-circuito. Com base nessas informações, pode-se afirmar que o elemento magnético existente no disjuntor termomagnético atua para a:
- corrente de sobrecarga.
  - corrente de curto-circuito.
  - metade da corrente de curto-circuito.
  - metade da corrente de sobrecarga.
  - corrente nominal.





UFRJ

---