

**PROVA DE LÍNGUA PORTUGUESA (NÍVEL FUNDAMENTAL COMPLETO)**  
– Questões 01 a 10 –

**Atenção: Leia o texto abaixo para responder as questões de 1 a 4.**

**QUANDO A ESTRADA É UMA AMEAÇA**

Mesmo tendo a capacidade de voar, morcegos são atropelados com frequência em rodovias. Respeitar os limites de velocidade sinalizados poderia evitar mortes.

Ao se deslocar por uma estrada, **raramente** as pessoas prestam atenção nas carcaças de animais atropelados na pista. É comum repararem apenas quando avistam mamíferos terrestres de médio e grande portes, como macacos, jaguatiricas, onças, canídeos silvestres e antas. Mas a maior parte dos animais mortos nas estradas brasileiras é representada por espécies de pequeno porte, quase imperceptíveis aos olhos dos não especialistas. É o caso dos morcegos, pequenos mamíferos voadores que causam antipatia injustificada na maioria das pessoas, apesar de seu relevante papel ecológico.



Fonte: Internet

Mesmo tendo a capacidade de voar, os morcegos se chocam com veículos com mais frequência do que se imagina. Essas colisões costumam ser subestimadas em estudos de atropelamento de fauna, não apenas porque é difícil detectar os impactos, dado o pequeno tamanho dos corpos, mas também porque os morcegos são **rapidamente** removidos das estradas por outros animais que se alimentam de restos orgânicos (necrófagos) ou pela própria decomposição natural.

Disponível em: <http://cienciahoje.org.br/artigo/quando-a-estrada-e-uma-ameaca>  
Acessado em 29/03/2019. (Texto Adaptado)

**Questão 01** – Na notícia apresentada, aponta-se que os morcegos, muitas vezes, não são levados em consideração nas estatísticas que tratam dos atropelamentos dos animais nas rodovias. De acordo com o texto, pode-se dizer que uma das causas dessa afirmação é:

- (a) Os motoristas são prudentes apenas em relação aos animais de grande porte.
- (b) As carcaças dos morcegos, em função de seu tamanho, não ficam expostas por muito tempo após o atropelamento.
- (c) As luzes dos carros atrapalham a visão dos morcegos, o que pode provocar o atropelamento.
- (d) Os morcegos, devido a aspectos culturais e à sua aparência, causam antipatia na maioria das pessoas.
- (e) As dificuldades em quantificar os atropelamentos dos morcegos ocorrem em razão da falta de equipamentos especializados.

**Questão 02** – Em textos jornalísticos, o título comumente pode ter seu conteúdo expandido ou mesmo modificado ao longo do desenvolvimento da notícia. Nesse contexto, assinale **CORRETAMENTE** a opção que corresponde ao sentido veiculado pelo título, de acordo com o texto:

- (a) A estrada é uma ameaça para os motoristas, porque nela faltam sinalizadores de velocidade;
- (b) A estrada é uma ameaça para os animais, porque aqueles de pequeno porte não causam grandes danos aos motoristas;
- (c) A estrada é uma ameaça para os motoristas, porque nela estão ausentes as placas indicadoras da presença de animais;
- (d) A estrada é uma ameaça para os animais, porque os motoristas não são prudentes e não se informam sobre os acidentes provocados por animais;
- (e) A estrada é uma ameaça para os motoristas, porque, após as colisões, os animais demoram a ser removidos da via.

**Questão 03** – O gênero textual *notícia*, em sua estrutura composicional, apresenta elementos que estão organizados para determinado fim comunicativo. Nesse sentido, a função social desse texto é:

- (a) Interpretar um acontecimento social, a partir de estatísticas e de comprovações;
- (b) Apresentar um breve resumo do conteúdo de uma pesquisa científica;
- (c) Avaliar a relação entre o aumento de acidentes de trânsito e as questões ecológicas;
- (d) Explorar a capacidade do leitor de se sensibilizar diante dos acidentes de trânsito com pequenos animais;
- (e) Informar acerca da morte de pequenos mamíferos nas estradas, devido à imprudência dos motoristas.

**Questão 04** – Na Língua Portuguesa, uma das funções do pronome é contribuir para a coerência textual, a partir da substituição de palavras e retomada de referências. Desse modo, de acordo com o texto, aponte a opção que explicita o(s) termo(s) retomado(s) pelo pronome demonstrativo em “Essas colisões” presente no segundo parágrafo:

- (a) Os impactos ecológicos;
- (b) Os atropelamentos da fauna;
- (c) Os acidentes veiculares;
- (d) Os choques entre morcegos e veículos;
- (e) As quedas de animais voadores.

**Questão 05** – Acerca da tonicidade das sílabas, assinale a opção que apresenta a informação **INCORRETA**:

- (a) A palavra “estrada” é um exemplo de vocábulo paroxítono.
- (b) A palavra “mamífero” é um exemplo de vocábulo proparoxítono.
- (c) A palavra “animais” é um exemplo de vocábulo oxítono.
- (d) A palavra “atropelamento” é um exemplo de vocábulo paroxítono.
- (e) A palavra “por” é um exemplo de vocábulo oxítono.

**Questão 06** – Os advérbios “raramente” (no primeiro parágrafo) e “rapidamente” (no segundo parágrafo) presentes no texto, denotam, respectivamente, as circunstâncias de:

- (a) Lugar / Tempo
- (b) Tempo / Causa
- (c) Modo / Tempo
- (d) Tempo / Modo
- (e) Causa / Lugar

**Questão 07** – No que diz respeito à ordem e à colocação das palavras na oração, os adjetivos, algumas vezes, podem ser colocados antes ou depois dos nomes que acompanham. Assinale a opção que **NÃO** apresenta a mesma restrição do adjetivo “atropelados” em “animais atropelados”:

- (a) Homem brasileiro
- (b) Mesa retangular
- (c) Pobre criança
- (d) Documento oficial
- (e) Mamíferos voadores

**ATENÇÃO:** Leia o texto abaixo para responder as questões de 8 a 9.

**CONTINHO**

Era uma vez um menino triste, magro e barrigudinho, do sertão de Pernambuco. Na soalheira danada de meio-dia, ele estava sentado na poeira do caminho, imaginando bobagem, quando passou um gordo vigário a cavalo:

- Você aí, menino, para onde vai essa estrada?
- Ela não vai não: nós é que vamos nela.
- Engraçadinho duma figa! Como se chama?
- Eu não me chamo não, os outros é que me chamam de Zé.

(Paulo Mendes Campos. Crônica 1. São Paulo: Ática, 2002.p.76)

**Questão 08** – No texto, há a construção de um estereótipo de um sertanejo nordestino. Dentre as características dele, aponte aquela que **NÃO** contribui para a construção desse estereótipo:

- (a) Era um menino que imaginava bobagens;
- (b) Era um menino triste;
- (c) Era um menino magro;
- (d) Era um menino barrigudinho;
- (e) Era um menino que vivia sentado na poeira do caminho.

**Questão 09** – Sabendo que em Língua Portuguesa, o grau diminutivo não expressa somente dimensão, assinale a opção que apresenta os sentidos dos diminutivos “continho”, “barrigudinho” e “engraçadinho”, respectivamente:

- (a) dimensão, pejoratividade e afetividade;
- (b) afetividade, dimensão e intensidade;
- (c) dimensão, afetividade e pejoratividade;
- (d) afetividade, intensidade e dimensão;
- (e) dimensão, intensidade e afetividade.

**Questão 10** – Quanto à divisão silábica das palavras, marque a alternativa que apresenta todas as palavras separadas de modo **CORRETO**:

- (a) pa-ssou; es-tra-da; sen-ta-do;
- (b) so-a-lhei-ra; po-ei-ra; Per-nam-bu-co;
- (c) bar-ri-gu-di-nho; soa-lhei-ra; ou-tros;
- (d) poei-ra; sen-ta-do; ser-tão;
- (e) so-a-lhe-i-ra; tris-te; con-ti-nho

**PROVA DE MATEMÁTICA (NÍVEL FUNDAMENTAL COMPLETO)**  
– Questões 11 a 20 –

**Questão 11** – Um carregador vai levar 100 caixas de uma pilha para um local afastado em 50 metros. Ele carregará 4 caixas por vez. Começando seu percurso no local da pilha inicial, marque a alternativa que representa quantos metros esse carregador andará para fazer o seu serviço?

- (a) 1000 m
- (b) 1250 m
- (c) 2200 m
- (d) 2250 m
- (e) 2500 m

**Questão 12** – A capacidade do tanque de gasolina do carro de José é de 60 litros. O medidor de gasolina do carro mostrava que no momento da partida estava com  $\frac{3}{4}$  da capacidade total e, ao chegar ao seu destino, estava marcando  $\frac{1}{4}$  do total. Quantos litros de gasolina José gastou na viagem?

- (a) 15
- (b) 20
- (c) 25
- (d) 30
- (e) 35

**Questão 13** – Que operação pode ser usada para encontrar um quarto de 2640?

- (a)  $2640 \times 0,5$
- (b)  $2640 : 0,5$
- (c)  $2640 \times 2$
- (d)  $2640 + 2640$
- (e)  $2640 \times 0,25$

**Questão 14** – Observe a seguinte sequência de cálculos:

$$1 \times 8 + 1 = 9$$

$$12 \times 8 + 2 = 98$$

$$123 \times 8 + 3 = 987$$

$$1234 \times 8 + 4 = 9876$$

(...)

De acordo com os cálculos acima, o número 9 876 543 é resultado de qual das alternativas abaixo?

- (a)  $12\ 345 \times 8$
- (b)  $12\ 345 \times 8 + 5$
- (c)  $123\ 456 \times 8 + 6$
- (d)  $1\ 234\ 567 \times 8 + 7$
- (e)  $1\ 234\ 567 \times 0 + 7$

**Questão 15** – Uma empresa de autopeças precisou de seis dias de trabalho para fabricar  $\frac{2}{3}$  do número de peças encomendadas. Em média, que fração da encomenda foi feita a cada dia?

- (a)  $\frac{1}{9}$
- (b)  $\frac{1}{5}$
- (c)  $\frac{1}{6}$
- (d)  $\frac{1}{7}$
- (e)  $\frac{2}{3}$

**Questão 16** – Para calcular o resultado da divisão de um número por 20, Antônio preferiu fazer uma multiplicação. Ele multiplicou esse número por qual das opções abaixo?

- (a) 0,20
- (b) 0,02
- (c) 0,125
- (d) 0,50
- (e) 0,05

**Questão 17** – Na última semana de dezembro de 2018, uma companhia de turismo publicou o seguinte anúncio em uma revista:

**“Vêm aí mais 8 760 horas. Aproveite cada uma delas.”**

Marque a alternativa abaixo que corresponde ao período de horas mencionado no anúncio.

- (a) 1 mês
- (b) 2 meses
- (c) 5 meses
- (d) 12 meses
- (e) 14 meses.

**Questão 18** – Qual das expressões abaixo tem como resultado um número ímpar?

- (a)  $5 \times 7 \times 11 \times 13 \times 2$
- (b)  $(2005 - 2003) \times (2004 + 2003)$
- (c)  $3 \times 5 + 7 \times 9 + 11 \times 13$
- (d)  $(2007 - 2005) \times (2008 + 2007)$
- (e)  $5 \times 5 + 3 \times 3$

**Questão 19** – Em uma sala com 100 pessoas, 99% são homens. Quantas mulheres devem entrar para que 30% dos presentes sejam homens?

- (a) 70
  - (b) 120
  - (c) 215
  - (d) 230
  - (e) 231
- 

**Questão 20** – Marque a alternativa que indica quantas vezes o algarismo zero é escrito, em um intervalo de 1 a 2222?

- (a) 220
  - (b) 400
  - (c) 440
  - (d) 642
  - (e) 700
-

**PROVA DE ATUALIDADES E CONHECIMENTOS GERAIS SOBRE ARAPIRACA**  
**(NÍVEL FUNDAMENTAL COMPLETO)**  
 – Questões 21 a 30 –

**Leia o excerto abaixo:**

“Convém frisar, que naquela época ainda não existia automóvel no interior e as exaustivas viagens à Capital do Estado, eram realizadas a cavalo e (...) tinha que inevitavelmente passar por Limoeiro de Anadia, cujas lideranças políticas envidavam esforços tentando a todo custo obstruir o trabalho e a tramitação do processo de emancipação do distrito de Arapiraca.

Então, as hostilidades eram constantes e quando o nosso libertador passava humildemente por Limoeiro de Anadia, em demanda da capital de Maceió, ouvia improperios e achincalhes dirigidos a sua pessoa, por causa de sua luta em prol da emancipação de Arapiraca, numa fase em que imperava a oligarquia da família Barbosa, que tinha livre acesso aos bastidores do Palácio dos Martírios, como políticos da situação e bem prestigiados.”

(GUEDES. Zezito. Arapiraca através do tempo. Maceió: Gráfica Mastergraphy Ltda, 1999, p.49. [Adaptado]).

Baseando-se no excerto acima, marque nas alternativas abaixo, “V” para verdadeiro e “F” para falso.

- I - O excerto relata um dos momentos da vida de Manoel André na luta pela emancipação de Arapiraca. ( )
- II - Analisando o excerto, pode-se perceber a existência de interesses de grupos familiares na disputa pelo poder político municipal. ( )
- III - O excerto relata um dos momentos da vida daquele que foi a liderança na luta pela emancipação do povoado de Arapiraca, o major Esperidião Rodrigues. ( )
- IV - É possível perceber nesse excerto a influência de grupos familiares locais na formação dos municípios e ainda observar as esferas do poder em nível estadual. ( )
- V - Esse excerto se refere à criação do município de Arapiraca em 1848, por Manoel André, que ao deitar-se debaixo de uma arapiraca para descansar, criou o município. ( )

**Questão 21** – Qual das alternativas abaixo apresenta a sequência **CORRETA** de afirmações verdadeiras ou falsas:

- (a) V, V, V, V e V
- (b) F, V, V, V e F
- (c) V, F, V, V e F
- (d) V, F, V, F e V
- (e) V, V, F, V e V

**Questão 22** – Assinale a alternativa que contém uma lista com, pelo menos, um nome que não seja de um bairro de Arapiraca:

- (a) Massaranduba, Vila Capim e Bom Sucesso.
- (b) Batingas, Alazão e Boa Vista.
- (c) Vila Fernandes, Zélia Barbosa Rocha e Olho D’água dos Cazuzinhas.
- (d) Santa Esmeralda, Novo Horizonte e Itapoã.
- (e) Verdes Campos, Boa Vista e Boa Esperança.

**Questão 23** – Conforme a obra “A História de Arapiraca contada pelas atas da Câmara Municipal”, dentre as alternativas abaixo, identifique qual a afirmação **FALSA** em relação à trajetória do major Esperidião Rodrigues.

- (a) Esperidião Rodrigues, com instrumentos adquiridos em Paris, fundou no Povoado de Arapiraca uma Sociedade Musical.
- (b) Esperidião Rodrigues foi Intendente da Vila de Limoeiro de Anadia entre 1915 até 1918.
- (c) Esperidião Rodrigues liderou a luta pela emancipação do Povoado de Arapiraca da Vila de Limoeiro de Anadia.
- (d) O governador Fernandes Lima comunicou a Esperidião Rodrigues em 1924, a criação do município de Arapiraca.
- (e) Esperidião Rodrigues foi derrotado duas vezes seguidas, como candidato a prefeito de Arapiraca (em 1925 e 1930).

**Questão 24** – Sobre a emancipação política de Arapiraca, segundo Zezito Guedes no seu livro “Arapiraca através do tempo”, é **INCORRETO** afirmar que:

- (a) O major Esperidião Rodrigues, ao liderar a campanha pela emancipação de Arapiraca, contrariou os interesses da família Barbosa que dominava o município de Limoeiro de Anadia.
- (b) Esperidião Rodrigues fez várias viagens a cavalo, à capital, para lutar pela emancipação do povoado de Arapiraca.
- (c) O deputado Odilon Auto apoiou a luta pela emancipação de Arapiraca na Assembleia Legislativa de Alagoas.
- (d) A campanha pela emancipação de Arapiraca fez de Esperidião Rodrigues, em sua velhice, o mais rico da cidade.
- (e) Esperidião Rodrigues, tendo vivido na ascensão do comércio em Arapiraca, chegou à velhice arruinado.

**Questão 25** – O nome do município de Arapiraca provém de uma das árvores típicas da vegetação da região. Dentre as várias espécies de árvores que compõem a vegetação típica do agreste alagoano, indique a opção que contém, pelo menos, uma espécie **NÃO** pertencente à flora regional:

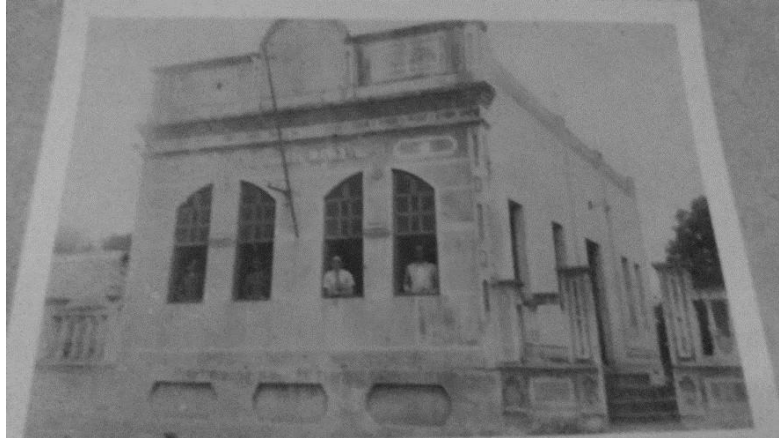
- (a) Pau D’arco, Cedro, Angico
- (b) Aroeira, Pau Viola, Umburana
- (c) Jurema, Braúna, Pau Ferro
- (d) Quixabeira, Canafístula, Tucumanzeiro
- (e) Cajarana, Massaranduba, Cedro

**Questão 26** - Sobre a Região Metropolitana do Agreste Alagoano (RMA), é **INCORRETO** afirmar que

- (a) A RMA tem como polo o município de Arapiraca.
- (b) São Braz e Jaramataia não fazem parte da RMA.
- (c) Igaci e Palmeira dos Índios não fazem parte da RMA.
- (d) A RMA abrange 15 municípios do agreste alagoano.
- (e) Junqueiro e Traipu fazem parte da RMA.



**Questão 27** – Observe a imagem e, em seguida, faça o que se pede:



Fonte: Arquivo pessoal

Tal reprodução imagética está disponível na exposição permanente do museu Zezito Guedes. Nesse sentido, a referida foto retrata:

- (a) A antiga prefeitura de Arapiraca, atual câmara dos vereadores, localizada na Avenida Rio Branco.
- (b) A antiga câmara de vereadores, atual prefeitura, localizada na Avenida Rio Branco.
- (c) O antigo clube da cidade, atual escola Hugo Lima, localizado na praça Luiz Pereira Lima.
- (d) A antiga casa de Manoel André, onde já funcionou um museu, localizada na praça de mesmo nome.
- (e) O antigo prédio da prefeitura, que, posteriormente, por um tempo, passou a sediar a câmara municipal de Arapiraca.

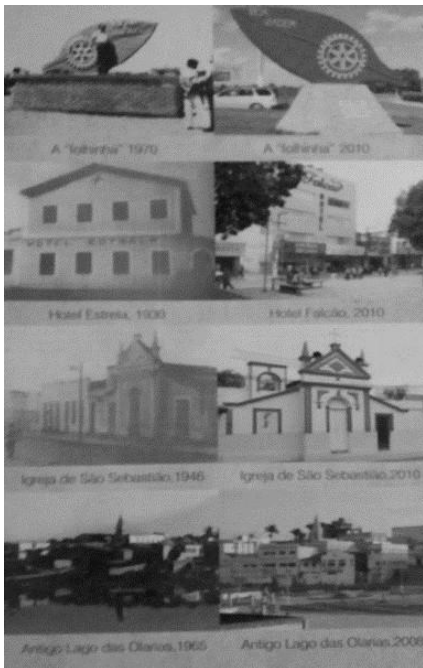
**Questão 28** – Sobre os símbolos oficiais do município de Arapiraca, marque a afirmação **INCORRETA**:

- (a) O trecho “Terra adorada, Gloriosa terra, //Crisol da Pátria, abençoada por Deus //Receba, pois, o afeto que se encerra // Nos meigos corações dos filhos teus”, faz parte do hino oficial de Arapiraca.
- (b) O trecho “Parabéns, Arapiraquenses, //A vossa Terra, mãe gentil, // É uma estrela que rutila // Neste colosso, o Brasil”, faz parte do hino da independência de Arapiraca.
- (c) Na bandeira oficial de Arapiraca, a cor branca no listeu representa uma das cores presentes na bandeira do estado de Alagoas.
- (d) As coroas de ouro que existem na bandeira oficial de Arapiraca simbolizam o poder, reforçado pela denominação da cidade “Princesa do Agreste”.
- (e) Na bandeira oficial de Arapiraca, ladeando o brasão, existem dois ramos de planta, ambos floreados, mas apenas um deles representa o fumo.

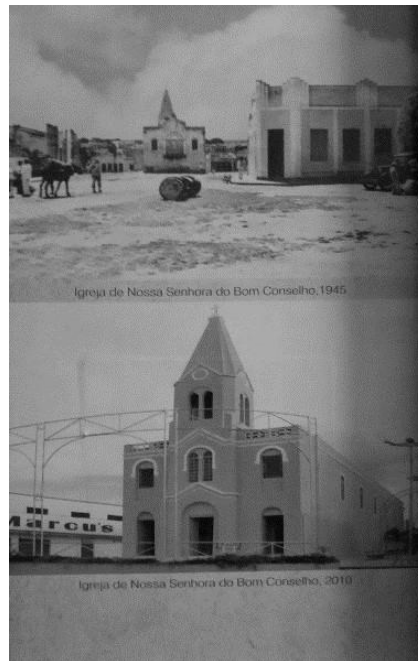
**Questão 29** – Segundo o site da prefeitura de Arapiraca, os bairros que ficaram em primeiro e segundo lugares, respectivamente, no “Ranking de Pagamento” do Imposto Predial Territorial Urbano (IPTU), no município de Arapiraca, em 2018, foram:

- (a) Brasília e Centro;
- (b) Alto do Cruzeiro e Brasília;
- (c) Centro e Eldorado;
- (d) Novo Horizonte e Eldorado;
- (e) Baixa da Onça e Centro.

**Questão 30** – Observe as imagens e depois faça o que se pede:



Fonte: arquivo pessoal



Fonte: arquivo pessoal

Assinale, dentre as alternativas abaixo, a opção que nomeia o espaço cultural de Arapiraca, onde se podem encontrar os painéis retratados:

- (a) Memorial da mulher
- (b) No novo centro administrativo da prefeitura
- (c) Museu Manoel André
- (d) Museu Zezito Guedes
- (e) Nas paredes no novo prédio da câmara de vereadores