

Conhecimentos Específicos (15) questões

01. A SESMT designa as obrigações de empresas públicas e privadas, possuindo como finalidade difundir a saúde e proteger a integridade do trabalhador no local de trabalho. A sigla em questão se trata de:

- (A) Sistema de Estratégias em Engenharia de Segurança e em Medicina do Trabalho
- (B) Serviços Especializados em Engenharia de Segurança e em Medicina do Trabalho
- (C) Sistema Especializado em Engenharia de Segurança e em Medicina do Trabalho
- (D) Serviços Especiais em Estudos de Segurança e em Medicina do Trabalho
- (E) Sistema Especializado em Estudos de Segurança e em Medicamentos no Trabalho

02. Segundo a NR-5, dentre as informações expostas, a CIPA tem por atribuição exceto:

I - identificar os riscos do processo de trabalho, e elaborar o mapa de riscos, com a participação do maior número de trabalhadores, com assessoria do PCMSO e PPRA, onde houver

II - participar da implementação e do controle da qualidade das medidas de prevenção necessárias, bem como da avaliação das prioridades de ação nos locais de trabalho

III - realizar, periodicamente, verificações nos ambientes e condições de trabalho visando a identificação de situações que venham a trazer riscos para a segurança e saúde dos trabalhadores

IV - participar, com o SESMT, onde houver, das discussões promovidas pelo empregador, para avaliar os impactos de alterações no ambiente e processo de trabalho relacionados à segurança e saúde dos trabalhadores

- (A) Apenas I
- (B) I, II e IV
- (C) II, III e IV
- (D) Apenas II
- (E) Apenas III

03. Todo objeto de uso individual utilizado pelo trabalhador destinado a proteção de riscos quanto a segurança e saúde no trabalho, pertence aos Equipamentos de Proteção Individual. Os EPIs são divididos entre: Proteção da Cabeça; Proteção Auditiva; Proteção do Tronco; Proteção dos Membros Inferiores; Proteção do Corpo Inteiro. Dentre os Equipamentos presentes no EPI para Proteção de Membros Inferiores, temos:

- (A) Calçado, Dedeira, Meia, Perneira
- (B) Calçado, Calça, Meia, Perneira
- (C) Calçado, Balaclava, Meia, Perneira

- (D) Calça, Meia, Perneira, Caneleira
- (E) Luva, Dedeira, Meia, Perneira

04. Quais EPIs são necessários na construção civil:

I - Capacete de segurança, Protetor auditivo tipo plug, Protetor auditivo tipo concha, Luva de raspa

II - Botina de segurança, Máscara para poeira, Máscara para produtos químicos, Cinto de segurança tipo paraquedista

III - Luva de látex, viseira de proteção, Óculos de proteção

IV - Filtro solar, Luva de algodão, Tênis, Máscara para poeira

- (A) I, II e III
- (B) II, III, IV
- (C) Apenas a III
- (D) II e IV
- (E) Apenas a IV

05. Luvas de Malha em Algodão são utilizadas para proteção de que tipo:

- (A) Contra Riscos de Chamas
- (B) Contra Agentes Químicos
- (C) Contra Agentes Abrasivos e Escoriantes
- (D) Perfurantes
- (E) Contra Água

06. No método analítico Recomendado da NR-7 temos:

I - E: Espectrofotometria Ultravioleta/Visível

II - EAA: Espectrofotometria de Absorção Atômica

III - CG: Cromatografia em Fase Gasosa

IV - FS+: Início da última jornada da semana

V - PP+: Pré e pós a 4ª jornada de trabalho da semana

VI - PU: Primeira urina da manhã

Estão corretos os itens:

- (A) IV, V e VI
- (B) I, III e IV
- (C) I, II, e III
- (D) II, IV e V
- (E) III, IV, V e VI

07. O exame audiométrico possui como parâmetro de interpretação dos resultados:

(A) Limiares auditivos aceitáveis de 80dB (NA)

(B) Perda de audição induzida: quando o audiograma acusa frequências de 3mil/ 4mil/6mil Hz com limiares auditivos acima de 25dB (NA)

(C) Limiares auditivos aceitáveis de 65dB (NA)

(D) Perda de audição induzida: quando o audiograma acusa frequências de 2mil/ 5mil/10mil Hz com limiares auditivos acima de 10dB (NA)

(E) Limiares auditivos aceitáveis de 60dB (NA)



08. O Programa de Prevenção de Riscos Ambientais engloba riscos físicos, biológicos, ergonômicos, acidentais e químicos. Este programa visa:

(A) Os requisitos e condições mínimas objetivando a implementação de medidas de controle e sistemas preventivos, de forma a garantir a segurança e a saúde dos trabalhadores que, direta ou indiretamente, interajam em instalações elétricas e serviços com eletricidade

(B) A obrigatoriedade de elaboração e implementação, por parte de todos os empregadores e instituições que admitam trabalhadores como empregados

(C) A prevenção de acidentes e doenças decorrentes do trabalho, de modo a tornar compatível permanentemente o trabalho com a preservação da vida e a promoção da saúde do trabalhador

(D) A realização, periodicamente, verificações nos ambientes e condições de trabalho visando a identificação de situações que venham a trazer riscos para a segurança e saúde dos trabalhadores

(E) A prevenção da saúde e da integridade dos trabalhadores, através da antecipação, reconhecimento, avaliação e controle da ocorrência de riscos ambientais existentes ou que venham a existir no ambiente de trabalho

09. Para medidas de Proteção Individual dentro de trabalhos que envolvam instalações elétricas é necessária a utilização dos EPIs que previnam condutibilidade, inflamabilidade e influências eletromagnéticas. Para a Proteção Coletiva, deve-se:

(A) Ser previstas e adotadas, prioritariamente, medidas de proteção coletiva aplicáveis, mediante procedimentos, às atividades a serem desenvolvidas, de forma a garantir a segurança e a saúde dos trabalhadores. As medidas de proteção coletiva compreendem, prioritariamente, a desenergização elétrica conforme estabelece esta NR e, na sua impossibilidade, o emprego de tensão de segurança

(B) Consideram-se riscos ambientais os agentes físicos, químicos e biológicos existentes nos ambientes de trabalho que, em função de sua natureza, concentração ou intensidade e tempo de exposição, são capazes de causar danos à saúde do trabalhador

(C) Desenvolver e implementar medidas de proteção coletiva obedecendo à seguinte hierarquia: a) medidas que eliminam ou reduzam a utilização ou a formação de agentes prejudiciais à saúde; b) medidas que previnam a liberação ou disseminação desses agentes no ambiente de trabalho; c) medidas que reduzam os níveis ou a concentração desses agentes no ambiente de trabalho

(D) Participar da implementação e do controle da qualidade das medidas de prevenção necessárias, bem como da avaliação das prioridades de ação nos locais de trabalho

(E) Para os fins desta NR, considera-se nível de ação o valor acima do qual devem ser iniciadas ações preventivas de forma a minimizar a probabilidade de que as exposições a agentes ambientais ultrapassem os limites de exposição. As ações devem incluir o monitoramento periódico da exposição, a informação aos trabalhadores e o controle médico

10. Todo empregador deve garantir proteção e segurança contra incêndio, através de informações sobre:

I - utilização dos equipamentos de combate ao incêndio

II - medidas administrativas ou de organização do trabalho

III - procedimentos para evacuação dos locais de trabalho com segurança;

IV - dispositivos de alarme existentes.

Quais das alternativas anteriores estão corretas:

(A) I, II, III e IV

(B) I, III e IV

(C) II, III e IV

(D) II e III

(E) I, II e III

11. Sobre a quantidade de saídas em uma edificação, é previsto que:

(A) Saídas em número suficiente e de fácil acesso, para que a população possa abandonar o local com rapidez e segurança

(B) As portas das saídas de emergência devem ser mantidas fechadas à chave para evitar acidentes

(C) As aberturas devem possuir passagem pouco assinaladas para evitar sobrecarga visual, atrapalhando assim, o procedimento de esvaziamento do local

(D) As portas das saídas de emergência devem ser mantidas fechadas com cadeados para garantir segurança ao local

(E) Aberturas de 0,87m de largura, com fechamento por chave, para garantir a segurança da população que circula o local

12. Para a NR-24, nos estabelecimentos que possuem entre 30 – 300 empregados é exigido conforto no horário das refeições, as condições de conforto nessa ocasião referem-se à:

(A) Local adequado fora da área de trabalho

(B) Mesas e assentos para suportar a capacidade de metade dos funcionários

(C) Não é necessária a presença de lavatórios ou pias no local

(D) Fornecimento de sobremesa para os funcionários

(E) Local dentro da obra, na nave da edificação construída, é necessária a presença de áreas para refeição



13. Consta na NR-32 SEGURANÇA E SAÚDE NO TRABALHO EM SERVIÇOS DE SAÚDE que a identificação dos riscos biológicos quanto a sua localização geográfica não é quanto a:

- (A) Persistência do agente biológico no ambiente
- (B) Estudos geográficos ou dados estatísticos
- (C) Vias de transmissão e de entrada
- (D) Transmissibilidade, patogenicidade e virulência do agente
- (E) Estudos epidemiológicos ou dados estatísticos

14. O PCMSO deve preocupar-se com a possibilidade a exposição dos trabalhadores a agentes biológicos, e deve constar procedimentos de:

- I - medidas para descontaminação do local de trabalho
 - II - tratamento médico de emergência para os trabalhadores
 - III - formas de remoção para atendimento dos trabalhadores
 - IV - identificação dos agentes de aplicação de vacinas, medicamentos, insumos especiais
- (A) I, II, III e IV
 - (B) I, II e III
 - (C) II, III e IV
 - (D) Apenas a IV
 - (E) Apenas a II

15. Para as instalações dos Vestiários, o PCMSO descreve o ambiente contendo:

- (A) Pia, espelho, gavetas, chuveiro de alta vasão
- (B) Lava olhos, chuveiro de emergência, equipamentos de proteção individual e vestimentas para uso e reposição
- (C) Pia, penteadeira, chuveiro de alta vasão, lava olhos e materiais de limpeza
- (D) Lava olhos, chuveiro de alta vasão, espelhos e sapateira
- (E) Pia, espelho, chuveiro de alta vasão e lava olhos

Língua Portuguesa (10) questões

Texto para as questões 16 e 17

Gêneros textuais na escola

Carla Viana Coscarelli (FALE / UFMG)

Gêneros textuais têm sido foco de muita atenção por parte de pesquisadores e professores e é muito comum que sejam tratados como pacotes muito bem delimitados e com características claras e pouco variáveis. Parte-se muitas vezes do pressuposto de que cada gênero é bem definido, possuindo, portanto, um formato a ser seguido. Há muito em comum entre textos que, prototipicamente, pertencem a um mesmo gênero, mas nem todo texto é um

exemplar prototípico de um determinado gênero. Sobre o gênero poema, por exemplo, há tantos poemas, de tantos tipos, com formas e formatos tão diferentes que fica difícil muitas vezes explicar porque são todos considerados poemas. Nem vamos entrar na discussão da qualidade desses textos, que às vezes é um critério para que se aceite um texto como sendo um poema ou não (muitas vezes nem como textos são aceitos).

A função pode ser um critério que, aliado à forma, pode nos ajudar a classificar os textos em gêneros, mas também não resolve o problema da classificação. Para exemplificar, podemos pensar em uma carta. Uma carta prototípica normalmente começa com uma abertura em que o escritor cumprimenta o destinatário, tem um corpo onde o escritor manifesta suas ideias e um fechamento em que o escritor se despede do destinatário. Mas poderia não ter alguma dessas partes como a abertura ou o fechamento e mesmo assim, não deixaria de ser uma carta. Poderíamos, então, classificar o gênero carta com relação à função. Mas isso também não é tão simples quanto pode parecer. Uma carta em que é feito um convite não deixa de ser uma carta.

Como caracterizar, por exemplo, a função do gênero conversa telefônica? As coisas se complicam ainda mais se considerarmos os gêneros digitais. E-mail é um gênero? Um suporte? Um programa? Como caracterizar o texto das mensagens eletrônicas a que chamamos de e-mail? O mesmo podemos nos perguntar a respeito de site. A dificuldade em classificar textos pode ser facilmente verificada nas nossas tentativas de organizar aqueles que aparecem na Internet. O que é um blog? Um e-mail? Um chat? Hipertexto? São gêneros? São suportes? Como se caracterizam? A que “pacote” pertencem? [...]

Estamos criando uma nova camisa de força. Sai a gramática tradicional e entra o gênero textual. A gramática tradicional era o foco do ensino de Português. Depois de muitos anos de estudos e de pesquisas, verificou-se que ter o ensino da nomenclatura tradicional como prioridade não ajudava o estudante a se tornar um bom leitor e um bom escritor. Esse é um consenso, pelo menos nas universidades, e os professores já estão se convencendo disso. Mas, e agora, o que ensinar nas aulas de Português? Não tendo mais a gramática tradicional como guia para o ensino, os professores de Português ficaram perdidos. Ensinar o quê? Ensinar a ler e a escrever bem. Mas como? É aí que entra o gênero textual como salvador da pátria.

Não temos nada contra os gêneros, muito pelo contrário. Defendemos ideia do trabalho com gêneros textuais e, por isso mesmo, estamos preocupados em fazer com que ela não seja mal compreendida. Não podemos entender que agora vamos ensinar nossos alunos a ler e produzir diferentes gêneros textuais fora de qualquer situação comunicativa. Gênero não deve ser matéria a ser dada ou conteúdo a ser cumprido. Nossos alunos não precisam ficar classificando textos em gêneros nem saber de cor as características de todos os gêneros textuais – isso nem seria possível, dada a quantidade imensa de gêneros textuais existente e a grande variação que há em cada gênero.

A ideia de trabalhar com os gêneros na escola surgiu da necessidade de trazermos o contexto, ou seja, a situação de produção e recepção daquele texto, para a sala de aula. Quem escreve precisa saber para quem está escrevendo, o que quer dizer e com que objetivo está escrevendo. Muitas vezes, entender um texto isoladamente, julgar a qualidade do texto fora do contexto em que ele foi produzido e da situação na qual ele será lido é quase impossível.

VEREDAS ON LINE – ENSINO – 2/2007, P. 78-86 – PPG LINGÜÍSTICA/UFJF – JUIZ DE FORA - ISSN 1982-2243
www.ufjf.br/revistaveredas/files/2009/12/artigo051.pdf

16. O texto Gêneros Textuais na Escola reflete sobre um modelo de aula de língua portuguesa que vem sendo defendido na atualidade. É comum vermos em livros didáticos, inclusive de outras disciplinas que não o português, vários tipos de textos e até mesmo a solicitação de produção desses textos, no entanto, sabemos que mesmo assim a escrita é um desafio para alunos da educação básica. Sobre isso, a autora defende o uso de gêneros por:

Marque a alternativa correta.

- (A) Por serem pacotes muito bem delimitados e com características claras e pouco variáveis.
- (B) Por ensinarem a trabalhar com poema e poesia, deixando desta forma clara as suas características e funções para a compreensão da leitura.
- (C) Por trabalhar o texto quanto à função e não apenas pela forma que possuem.
- (D) Por excluir do ensino de língua portuguesa a gramática normativa, uma vez que a mesma não ajudava ao estudante a ser um bom leitor ou escritor.
- (E) Os Gêneros textuais segundo a autora não possui relevância educacional, apenas a gramática normativa.

17. O texto “Gêneros textuais na escola” possui uma marca de autoria revelada na argumentação. Dentre os

recursos estilísticos/semântico-sintático podemos destacar, exceto:

- (A) O uso de sinais de pontuação excessivo, principalmente a interrogação, que ao mesmo tempo em que questiona, busca uma reflexão acerca do problema a ser questionado.
- (B) O Uso da expressão conotativa “estamos em uma camisa de força” para exemplificar a retirada da gramática pela inserção dos gêneros pela academia.
- (C) A utilização dos substantivos professores e pesquisadores, para buscar um argumento de autoridade que justifique a escolha do tema pela autora.
- (D) O uso de discurso direto livre, o que viabiliza uma opinião acerca do tema, no ponto de vista de outra pessoa.
- (E) Um jogo de argumentos fundamentado através da negativa.

18. Assinale a alternativa correta quanto a classificação do termo analisado.

- (A) O termo ela no fragmento (ela não seja mal compreendida) do parágrafo 6 do texto é um pronome pessoal e substitui um nome que está fora do texto.
- (B) O termo ela no fragmento (ela não seja mal compreendida) do parágrafo 6 do texto é um pronome referencial catafórico e se refere a um elemento do texto que aparece com a mesma função em outro parágrafo.
- (C) O termo ela no fragmento (ela não seja mal compreendida) do parágrafo 6 do texto é um elemento de coesão anafórico que se refere ao nome ideia.
- (D) O termo ela no fragmento (ela não seja mal compreendida) se refere a coesão textual e por isso deixa de ser pronome.
- (E) O termo ela no fragmento não é pronome é uma palavra substantivada que mudou de classe gramatical.

19. Na frase: “Luís e Márcio trabalham juntos num escritório de advocacia. Este dedica-se a causas criminais, aquele a questões tributárias.” (Vilela, Koch,2001:482)

Marque a alternativa correta em relação ao uso dos pronomes.

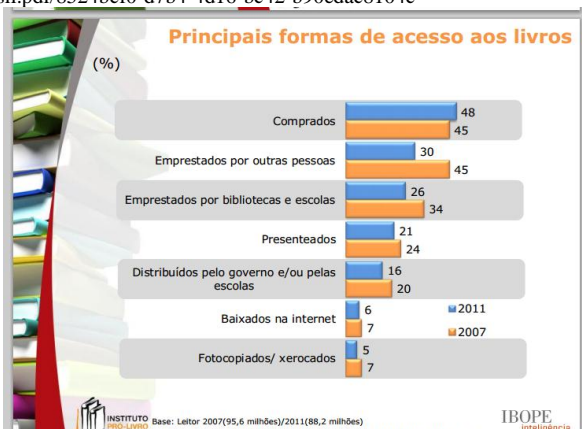
- (A) A colocação dos pronomes está correta, pois eles se referem aos nomes Márcio e Luís, no entanto, o período encontra-se incoerente, pois não é possível dizer com certeza quem é Marcio e quem é Luís na oração.
- (B) A colocação está incorreta, uma vez que os pronomes usados deveriam ser este para Marcio e esse para Luís.
- (C) A colocação pronominal está correta e se refere este a Luís e aquele a Márcio.
- (D) A colocação pronominal segue a regra dos dois termos do pronome e se refere este a Márcio e aquele Luís.
- (E) Os pronomes este e aquele são demonstrativo e não devem ser usado para pessoas

20. Marque a alternativa correta quanto à regência verbal das frases.

- (A) Somos em vinte. A regência está correta, pois a gramática afirma que quando houver numeral deverá vir precedido de preposição.
 (B) Assisti ao filme e gostei dele. A regência está correta, pois não se deve dar um único complemento a palavra de regências diferentes.
 (C) Assisti e gostei do filme. A regência está correta pois o verbo gostar exige uma preposição de, formando desta forma de+o (filme) =do.
 (D) A pesquisa que me refiro foi desenvolvida na Itália. A regência está correta pois o verbo preferir possui regência facultativa podendo ser usado também a forma A pesquisa a que me refiro foi desenvolvida na Itália.
 (E) Vou na escola. A regência do verbo ir exige a preposição em. Neste caso teríamos quem vai vai em algum lugar.

21. Observe o gráfico retirado do IBOPE – 2011 sobre o perfil de leitores do Brasil, as perguntas eram direcionadas ao público de 5 anos ou mais.

<http://www.cultura.gov.br/documents/10883/38605/Retratos-da-leitura-no-Brasil.pdf/8524bcf0-d7b4-4d16-bc42-b90edac8104c>



Sobre o recorte do gráfico escolhido é possível afirmar, exceto:

- (A) O gráfico é um gênero textual muito presente em vários tipos de textos sendo assim é correto afirmar que o gráfico apresentado possui linguagem verbal e não verbal e foi veiculado em um meio pertinente ao gênero.
 (B) O Gráfico apresentado possui informações apenas no eixo da horizontal e essas informações se referem em porcentagem.
 (C) Pelas informações do gráfico podemos afirmar que a forma que os brasileiros adquirem livros é através da compra desde 2007 a 2011, época da pesquisa.
 (D) Podemos afirmar que os dados de 2007 quanto as informações sobre compra e empréstimos de livros coincidem em 45% dos entrevistados.

(E) O gráfico, embora esteja bem feito, não deixa clara a pergunta geratriz da informação, sendo desta forma impossível sua interpretabilidade e informatividade.

22. Ao lermos um texto podemos constatar que o verdadeiro sentido de uma palavra depende do contexto linguístico em que é empregada. A palavra isoladamente não possui nenhum significado preciso. É evidente que ela tem um sentido principal. Mas será que essa palavra possui apenas esse sentido? Desta forma colocamos um trecho já muito visto em provas e em jornais. De acordo com o seu conhecimento marque a alternativa que justifica o uso de palavras semelhantes neste contexto:

Antes de absolver o réu o juiz absorveu toda jurisprudência criminal brasileira.

As palavras grifadas são:

- (A) homônimas e possuem o mesmo som e grafia e significado diferente, dando prejuízo de interpretação em caso de serem trocadas.
 (B) sinônimas e poderiam ser substituídas uma pela outra sem o desperdício de significado.
 (C) antônimas e possuem sentido inverso de oposição.
 (D) parônimas e estabelece entre as duas palavras uma relação de significados diferentes, mas que são muito parecidas na pronúncia e na escrita
 (E) homógrafas pois possuem são iguais na pronúncia e diferentes na escrita.

Texto para as questões 23 a 24:

O Que Swingnifica Isso?
 Arnaldo Antunes

perguntou pro professor
 perguntou para o carteiro
 perguntou para o doutor
 perguntou pro mundo inteiro
 perguntou para a vizinha
 perguntou para o porteiro
 e quando ficou sozinha
 perguntou para o espelho
 o que signfinca isso?
 o que swingnifica isso?
 o que signifixa isso?
 o que swingnifica isso?
 o presidente preside
 o operário opera
 o médico medica
 o advogado advoga
 o cobrador cobra
 o procurador procura
 o motorista motora
 o costureiro costura

o que significa isso?
o que significa isso?
o que significa isso?
o que significa isso?
comentou com a sua mãe
que comentou com a mãe
da outra que contou para
o seu pai que não sabia
e perguntou pra sua tia
o que significa isso?
o que significa isso?
o que significa isso?
o que significa isso?
o guarda guarda
o jardineiro jardina
o electricista eletri___a
o faxineiro faxina
o engenheiro engenha
o músico musica
o cozinheiro cozinha
o economista economi_____a
e o que significa isso?
o que significa isso?
o que significa isso?
o que significa isso?

23. Com base na música de Arnaldo Antunes e seus conhecimentos de língua portuguesa e literatura marque a alternativa incorreta.

- (A) O Autor estabelece um jogo de palavras a partir da troca dos fonemas na palavra “significa”, esse jogo de palavras é fundamental para o uso da palavra como estética e arte e música.
- (B) O Autor faz uso de palavras no sentido conotativo da linguagem permitindo uma interpretação plurissignificativa.
- (C) O uso repetido do vocábulo “isso” é uma Aliteração, figura de som, utilizada para constituir a rima.
- (D) O texto-música faz um trocadilho com a preposição “para” na primeira estrofe ao usar pro professor e pro mundo inteiro, valendo-se da linguagem informal.
- (E) A regência correta do verbo perguntar seria “perguntei ao professor”.

24. No texto, propositalmente foram omitidas duas letras que causam dúvidas ortográficas, as palavras poderiam ser facilmente preenchidas:

- (A) Ambas devem ser completadas com a letra z.
- (B) Ambas devem ser completadas com a letra s.
- (C) A primeira recebe z e a segunda s.
- (D) A primeira recebe s e a segunda z.
- (E) O verbo eletriza não existe deixando a palavra incorreta do ponto de vista ortográfico.

25. Quanto as classificações das profissões temos, exceto.
- (A) A utilização de verbos no presente do indicativo, que neste caso está correto em toda a música.
- (B) A utilização de neologismo como em o electricista eletriza.
- (C) Na frase: o motorista motora, o autor se valeu de uma forma verbal inexistente que neste caso deveria ser substituída por “o motorista dirige”.
- (D) Os verbos nesse texto foram recursos literários para compor a rima, sendo portanto, permitido o uso de motora, engenha e eletriza, conjugações improváveis em língua portuguesa.
- (E) As ações dos profissionais são colocadas em xeque pelo eu-lírico da música ao questionar “o que significa isso?”

Conhecimentos Gerais e Atualidades (5) questões

26. “É natural a participação da indústria no PIB declinar nos países que atingiram um estágio de desenvolvimento avançado e nível de renda elevado. A queda é virtuosa por refletir os formidáveis ganhos de produtividade proporcionados pela indústria manufatureira contemporânea, principal vetor do progresso técnico. O Brasil ainda não apresenta essas condições. É um país de renda média com os transtornos de mudanças muito profundas na configuração produtiva e nas relações comerciais do mundo globalizado. Depois da estabilização dos anos 90, aceitou as balelas da integração financeira e da abertura comercial pura e simples e desprotegeu sua indústria avassalada pelo avanço competitivo da China.” Luiz Gonzaga Belluzzo - Revista Carta Capital

De acordo com o texto, é correto afirmar que:

- (A) Na década de 90, a política econômica neoliberal foi implantada no Brasil.
- (B) O Brasil é um país exportador de tecnologia industrial, por isso enfrenta a crise atual do setor.
- (C) O neoliberalismo no Brasil desenvolveu o setor industrial brasileiro além de prepara-lo para a concorrência chinesa.
- (D) O Brasil não está integrado no mundo globalizado, não sofrendo nenhuma influência das crises mundiais.
- (E) A produção industrial é o principal vetor do progresso técnico no Brasil.

27. “No dia 15 de março de 1985, há exatos 30 anos, um civil assumia a Presidência da República após 21 anos de ditadura liderada por militares. Na sequência da mais massiva campanha popular da história do país, a tão esperada transição acabou marcada pela tragédia. Eleito pelo Colégio Eleitoral, Tancredo Neves foi internado na véspera da posse, deixando para o vice, José Sarney, o



cargo interino. Em 21 de abril, Tancredo morreu.” – Folha de São Paulo.

<http://www1.folha.uol.com.br/poder/2015/03/1602693-em-sua-fase-mais-longeva-democracia-completa-30-anos-com-novos-desafios.shtml>

O texto descreve:

- (A) a eleição direta de Tancredo Neves colocando fim na ditadura militar que durava 21 anos.
- (B) o início do regime militar no Brasil que perdurou por mais de duas décadas.
- (C) o início do processo de redemocratização no Brasil após a campanha das Diretas Já.
- (D) a eleição indireta de um civil, a morte de Tancredo e a volta dos militares ao poder.
- (E) eleição direta de Tancredo devido a plena democracia da época

28. “Alagoas é uma terra de raízes profundas na História do Brasil. É berço de tradições heroicas e imortais, patrióticas e progressistas. É um manancial de poesia lírica e épica”. Octavio Brandão - Combates e Batalhas, Sobre a História de Alagoas é correto afirmar que:

- (A) Não houve influência da invasão holandesa na história de Alagoas, pois os batavos concentraram-se em Pernambuco.
- (B) O Quilombo dos Palmares foi um local de punição pública aos escravos fugidos dos engenhos, por isso tornou-se símbolo da luta negra pela liberdade.
- (C) A capitania de Alagoas, desde o início da colonização, destacou-se na produção de cana-de-açúcar, rivalizando com a Capitania de Pernambuco.
- (D) A produção canavieira é fundamental na construção histórica de Alagoas, consolidada como monocultura já no período colonial.
- (E) o sertão alagoano sempre foi um grande produtor de cana devido ao clima apropriado para a produção canavieira.

29. Analise as afirmativas sobre a história do Município de Cacimbinhas:

1. Antes da sua emancipação política, Cacimbinhas era povoado do município Arapiraca.
2. O comércio foi fundamental no processo de formação do município de Cacimbinhas.
3. José Gonzaga contribuiu decisivamente para o progresso da região e transformou Cacimbinhas em município em 1893.

Está(ão) correta(s) somente a(s) afirmativa(s):

- (A) 1, 2 e 3.
- (B) 2 e 3.
- (C) 2.
- (D) 3.

(E) 1 e 3.

30. Sobre as características geográficas e econômicas do Município de Cacimbinhas, assinale a alternativa incorreta:

- (A) Cacimbinhas é um município de economia predominantemente industrial, com destaque no setor têxtil, devido à grande produção do algodão.
- (B) Cacimbinhas está inserida na Bacia Hidrográfica do Rio Traipu e seus afluentes, os riachos Sertãozinho e das Galinhas.
- (C) No relevo do município destacam-se as Serras do Pai Mané e Branca dos Lençóis.
- (D) O município integra a microrregião geográfica de Santana do Ipanema, no sertão de Alagoas.
- (E) Cacimbinhas apresenta a maior renda per capita de Alagoas.

Matemática/Raciocínio Lógico (5) questões

31. Qual o determinante de uma matriz de ordem 3, com os seguintes valores dos termos:

a_{11}	4	a_{12}	3	a_{13}	5
a_{21}	7	a_{22}	6	a_{23}	9
a_{31}	6	a_{32}	8	a_{33}	11

- (A) 6
- (B) 7
- (C) 8
- (D) 9
- (E) 11

32. Se o $\log(2) = 0,301029996$ e $\log(3) = 0,477121255$, na base 10, somando-se ambos, teremos como resultado o logaritmo de qual número?

- (A) 3^2
- (B) 5
- (C) 6
- (D) $2/3$
- (E) 8

33. Calcule o valor de X na equação: $18X - 11 = 9 - 12X$

- (A) $1/8$
- (B) $1/5$
- (C) $3/4$
- (D) $2/3$
- (E) $1/2$

34. Em determinada região a bandeirada do táxi tem o valor de R\$ 9,00 e de R\$ 1,80 por quilômetro percorrido.

Sabendo-se que o valor total da corrida é calculado em função do número de quilômetros rodados, calcule o preço a ser pago por uma corrida em que se percorreu 20 km.

- (A) R\$ 40,00
- (B) R\$ 45,00
- (C) R\$ 50,00
- (D) R\$ 52,00
- (E) R\$ 55,00

35. Todas as afirmações a seguir foram feitas referente a chegada de participantes de uma prova de motovelocidade. Todas as afirmações são verdadeiras.

- André chegou antes de Chico e depois do Zé.
- André chegou antes de Luís que chegou antes de Chico, mas somente se Chico chegou depois do Zé.
- Jonas não chegou junto com Luís, mas somente se Chico chegou junto com André.

Assim temos:

- (A) André chegou antes de Jonas e depois de Zé e junto com Chico
- (B) Chico chegou antes de Zé, depois de Luís e antes de André
- (C) Chico chegou depois de Luís e depois de Jonas e junto com Zé
- (D) Luís chegou antes de Zé, depois de André e junto com Jonas
- (E) Jonas chegou antes de Chico, depois de Zé e junto com Luís

Conhecimentos de Informática (5) questões

36. No Microsoft Word® Português, qual das teclas de atalho devemos utilizar para procurar uma palavra contida no texto:

- (A) Ctrl + T
- (B) Ctrl + A
- (C) Ctrl + L
- (D) Ctrl + F
- (E) Ctrl + Q

37. A Pasta “Caixa de Saída” no Microsoft Outlook® Português, armazena as mensagens que:

- (A) Tiveram seu envio solicitado pelo usuário, e foram enviadas com sucesso pelo servidor de e-mail.
- (B) Foram recebidas de outro usuário
- (C) Foram deletadas pelo usuário
- (D) Tiveram seu envio solicitado pelo usuário, mas ainda não foram enviadas pelo servidor de e-mail
- (E) Tiveram seu envio não solicitado pelo usuário

38. No Microsoft Excel® Português podemos obter o somatório de dois ou mais campos através de uma

fórmula, colocando o cursor em outra célula e digitando a fórmula correta. Para somar os campos B4 e C4 de uma tabela qual é fórmula que devemos utilizar.

- (A) =SUM(B4:C4)
- (B) =SOMA B4:C4
- (C) =SOMA(A4:B4)
- (D) =SOMA(B4:C4)
- (E) =B4+C4

39. O Microsoft Internet Explorer®, Google Chrome®, Mozilla Firefox® são utilizados principalmente para:

- (A) Proteção contra vírus
- (B) Navegar na internet
- (C) Compilar programas
- (D) Criar Planilhas
- (E) Criação de textos

40. O comando **CTRL + V** no gerenciamento de pastas e arquivos do Microsoft Windows®, executa qual função:

- (A) Mover arquivos ou pastas
- (B) Colar arquivos ou pastas, previamente copiados
- (C) Copiar arquivos ou pastas
- (D) Renomear arquivos ou pastas
- (E) Recortar arquivos ou pastas