

## CONCURSO PÚBLICO nº 01/2013

# Caderno de Prova

Data de aplicação: 05/05/2013



NÍVEL SUPERIOR

### CARGO 350: PROGRAMADOR

#### LEIA COM ATENÇÃO AS INSTRUÇÕES

1. Confira se seu CADERNO DE PROVA corresponde ao cargo escolhido em sua inscrição. Este caderno contém cinquenta questões objetivas, corretamente ordenadas de 1 a 50.
2. Caso esteja incompleto ou contenha algum defeito, solicite ao fiscal de sala que tome as providências cabíveis, pois não serão aceitas reclamações posteriores nesse sentido.
3. O CARTÃO-RESPOSTA, que será entregue pelo fiscal durante a prova, é o único documento válido para a correção das questões objetivas expostas neste caderno.
4. Quando o CARTÃO-RESPOSTA estiver em suas mãos, confira-o para saber se está em ordem e se corresponde ao seu nome. Em caso de dúvidas, solicite orientação ao fiscal.
5. No CARTÃO-RESPOSTA, a marcação das letras correspondente às suas respostas deve ser feita com caneta esferográfica azul ou preta. O preenchimento é de sua exclusiva responsabilidade.
6. Não danifique o CARTÃO-RESPOSTA, pois em hipótese alguma haverá substituição por erro do candidato.
7. Para cada uma das questões objetivas são apresentadas 5 alternativas classificadas com as letras: A, B, C, D e E, havendo apenas uma que responde ao quesito proposto. O candidato deve assinalar uma resposta. Marcação rasurada, emendada, com campo de marcação não preenchido ou com marcação dupla não será considerada.
8. A duração total da prova objetiva é de 4 horas, incluindo o tempo destinado à identificação - que será feita no decorrer da prova - e ao preenchimento do CARTÃO-RESPOSTA.
9. Reserve, no mínimo, os 20 minutos finais para preencher o CARTÃO-RESPOSTA. Não será concedido tempo adicional para o preenchimento.
10. Você deverá permanecer obrigatoriamente em sala por, no mínimo, 1 hora após o início das provas e poderá levar este caderno somente no decurso dos últimos 60 minutos anteriores ao horário determinado para o seu término.
11. É terminantemente proibido ao candidato copiar seus assinalamentos feitos no CARTÃO-RESPOSTA da prova objetiva.
12. Não se comunique com outros candidatos nem se levante sem a autorização do fiscal de sala.
13. Ao terminar a prova, chame o fiscal de sala mais próximo, devolva-lhe o CARTÃO-RESPOSTA e deixe o local de prova.

CHAVE DE SEGURANÇA:  
PROG50



#### INFORMAÇÕES

- **06/05/2013** - A partir das 15h (horário de Brasília) – Divulgação do Gabarito Preliminar das provas objetivas.
- Não serão conhecidos os recursos em desacordo com o estabelecido em edital normativo.
- É permitida a reprodução deste material apenas para fins didáticos, desde que citada a fonte.
- A **desobediência a qualquer uma das determinações constantes em edital, no presente caderno ou no CARTÃO-RESPOSTA** poderá implicar a **anulação da sua prova.**

## LÍNGUA PORTUGUESA

Para responder às **questões** de **1 a 5**, leia o texto abaixo.

### Biomedicamento terá parceria com Coreia

#### RENATA AGOSTINI

A Orygen Biotecnologia, uma das "superfarmacêuticas" criadas no ano passado com incentivo do governo para atuar no setor de biomedicamentos, fechou parceria com o laboratório sul-coreano Alteogen para acelerar o desenvolvimento dos produtos no país.

Pelo acordo, as companhias irão atuar em conjunto nas pesquisas para a fabricação de 2 dos 7 remédios biológicos que a Orygen se propôs a produzir para o governo no Brasil.

Os biomedicamentos são remédios avançados feitos a partir de organismos vivos. São usados no tratamento de doenças complexas como câncer, artrite reumatoide e diabetes e têm custo mais alto que os dos sintéticos, fabricados por síntese química.

Apesar de representarem apenas 5% da quantidade de medicamentos distribuídos pelo governo, os biológicos respondem por 43% do gasto total, ou R\$ 5 bilhões por ano. Todos têm de ser importados, já que não há produção local dos remédios.

Essa distorção fez o governo incentivar a criação das superfarmacêuticas, com a promessa de ajuda futura do BNDES no negócio. A tendência é que a fabricação no país barateie os produtos, reduzindo os gastos do Estado.

A ideia do governo era formar uma grande empresa, a partir da união dos principais laboratórios nacionais.

Ao final, surgiram duas companhias: a Orygen Biotecnologia, sociedade entre Cristália, Biolab e Eurofarma, e a Bionovis, parceria entre Aché, EMS, Hypermarchas e União Química.

Juntas, as duas farmacêuticas terão de investir R\$ 1 bilhão para fabricar os biomedicamentos nacionais.

Ambas miram os contratos com o governo, grande comprador de biológicos, e enfrentam o desafio de desenvolver do zero a tecnologia que permitirá a fabricação dos remédios.

#### ATALHO

Na tentativa de abreviar o caminho para a produção, a Orygen buscou os sul-coreanos da Alteogen.

A parceria foi a alternativa encontrada pela companhia para compensar a saída da americana Roche do negócio.

As duas empresas negociaram um contrato, pelo qual a multinacional se comprometia a entrar como parceira da Orygen na produção de biomedicamentos no Brasil e a bancar parte do plano de investimento da companhia.

#### TRANSFERÊNCIA

A operação esbarrou, contudo, no Ministério da Saúde. Hoje, o governo exige a transferência total da tecnologia de fabricação dos medicamentos aos laboratórios oficiais para que eles sejam adquiridos. A Roche só aceitava transferir parte da tecnologia.

Segundo Ogari Pacheco, dono do laboratório Cristália e que participou das negociações, a parceria com a Roche seria um atalho, uma vez que a empresa já tem em seu portfólio os medicamentos biológicos demandados pelo governo. Com isso, a produção local seria iniciada já neste ano.

"Vai demorar mais um pouco agora. Mas, se a regra do jogo é essa, vamos seguir." A estimativa hoje é que a Orygen vá levar de dois a seis anos para colocar no mercado seu cardápio de biomedicamentos.

(<http://www1.folha.uol.com.br/mercado/>)

#### QUESTÃO 1

A oração "para acelerar o desenvolvimento dos produtos no país" pode ser classificada como:

- (A) Subordinada adverbial final, reduzida de infinitivo.
- (B) Subordinada adverbial consecutiva.
- (C) Coordenada sindética adversativa.
- (D) Subordinada adjetiva restritiva.
- (E) Coordenada assindética.

#### QUESTÃO 2

A expressão "dos remédios", que aparece em destaque no quarto parágrafo, exerce função sintática de:

- (A) Objeto indireto.
- (B) Objeto direto.
- (C) Complemento nominal.
- (D) Adjunto adnominal.
- (E) Agente da passiva.

**QUESTÃO 3**

Releia o seguinte parágrafo:

*“Ambas miram os contratos com o governo, grande comprador de biológicos, e enfrentam o desafio de desenvolver do zero a tecnologia que permitirá a fabricação dos remédios.”*

Assinale a alternativa em que ele tenha sido reescrito sem desrespeito à Norma Culta e sem mudança significativa de sentido.

- (A) Ambas empresas miram os contratos com o governo, grande comprador de medicamentos biológicos, e enfrentam o desafio de desenvolver do zero a tecnologia que permitirá à fabricação dos remédios.
- (B) Ambas miram os contratos com o governo grande comprador de biológicos e enfrentam, o desafio de desenvolver do zero a tecnologia a qual permitirá a fabricação dos remédios.
- (C) Ambas aspiram os contratos com o governo, grande comprador de biológicos e enfrentam o desafio de desenvolver, do zero a tecnologia que permitirá a fabricação dos remédios.
- (D) Ambas miram os contratos com o governo, que é grande comprador de biológicos, e enfrentam o desafio de desenvolver, do início, a tecnologia que permitirá a fabricação dos remédios.
- (E) Ambas vislumbram os contratos com o Estado, principal comprador de biológicos, e digladiam com o desafio de desenvolver, desde o princípio a tecnologia que permitirá a fabricação dos remédios.

**QUESTÃO 4**

O trecho “um contrato”, em destaque no texto, exerce função sintática de:

- (A) Sujeito.
- (B) Complemento verbal.
- (C) Aposto.
- (D) Adjunto adverbial de assunto.
- (E) Predicativo do sujeito.

**QUESTÃO 5**

Assinale a alternativa que contém o conectivo que poderia substituir “contudo” (em destaque no texto).

- (A) “logo”.
- (B) “assim”.
- (C) “pois”.
- (D) “portanto”.
- (E) “porém”.

Para responder às questões de 6 a 10, leia o quadrinho a seguir.



(Disponível em <http://capunifesp.wordpress.com/charges-e-tirinhas/>)

**QUESTÃO 6**

Sobre a interpretação do quadrinho, analise as afirmações.

- I. A linguagem dos balões é integralmente formal.
- II. Faz-se uma crítica ao sistema de saúde do país por meio da linguagem do humor.
- III. Há muitos problemas graves de concordância verbal e nominal.

Pode-se afirmar que:

- (A) somente I e II são corretas.
- (B) somente I e III são corretas.
- (C) somente II e III são corretas.
- (D) somente II está correta.
- (E) somente III está correta.

**QUESTÃO 7**

A palavra “doutor”, que abre o primeiro balão, exerce função sintática de:

- (A) Vocativo.
- (B) Aposto.
- (C) Sujeito simples.
- (D) Sujeito indeterminado.
- (E) Substantivo próprio.

**QUESTÃO 8**

O humor dos quadrinhos se concentra nos sentidos construídos por uma palavra. Qual é ela?

- (A) “doutor”.
- (B) “tô”.
- (C) “falta”.
- (D) “medicamento”.
- (E) “leito”.

**QUESTÃO 9**

A palavra “médico” é acentuada porque:

- (A) É uma paroxítona terminada em “o” ou “os”.
- (B) É trissílaba.
- (C) É uma oxítona terminada em ditongo aberto.
- (D) É um hiato.
- (E) É uma proparoxítona.

**QUESTÃO 10**

Sobre a palavra “medicamento”, assinale a alternativa correta.

- (A) Possui ao menos um hiato.
- (B) Possui ao menos um dígrafo.
- (C) Possui quatro sílabas, exatamente.
- (D) Possui mais fonemas que letras.
- (E) Deve receber acento circunflexo no segundo “e”.

**RACIOCÍNIO LÓGICO**

**QUESTÃO 11**

Um conjunto A tem 8 elementos distintos. O número de subconjuntos de A com 5 elementos diferentes cada é:

- (A) 52
- (B) 54
- (C) 58
- (D) 56
- (E) 60

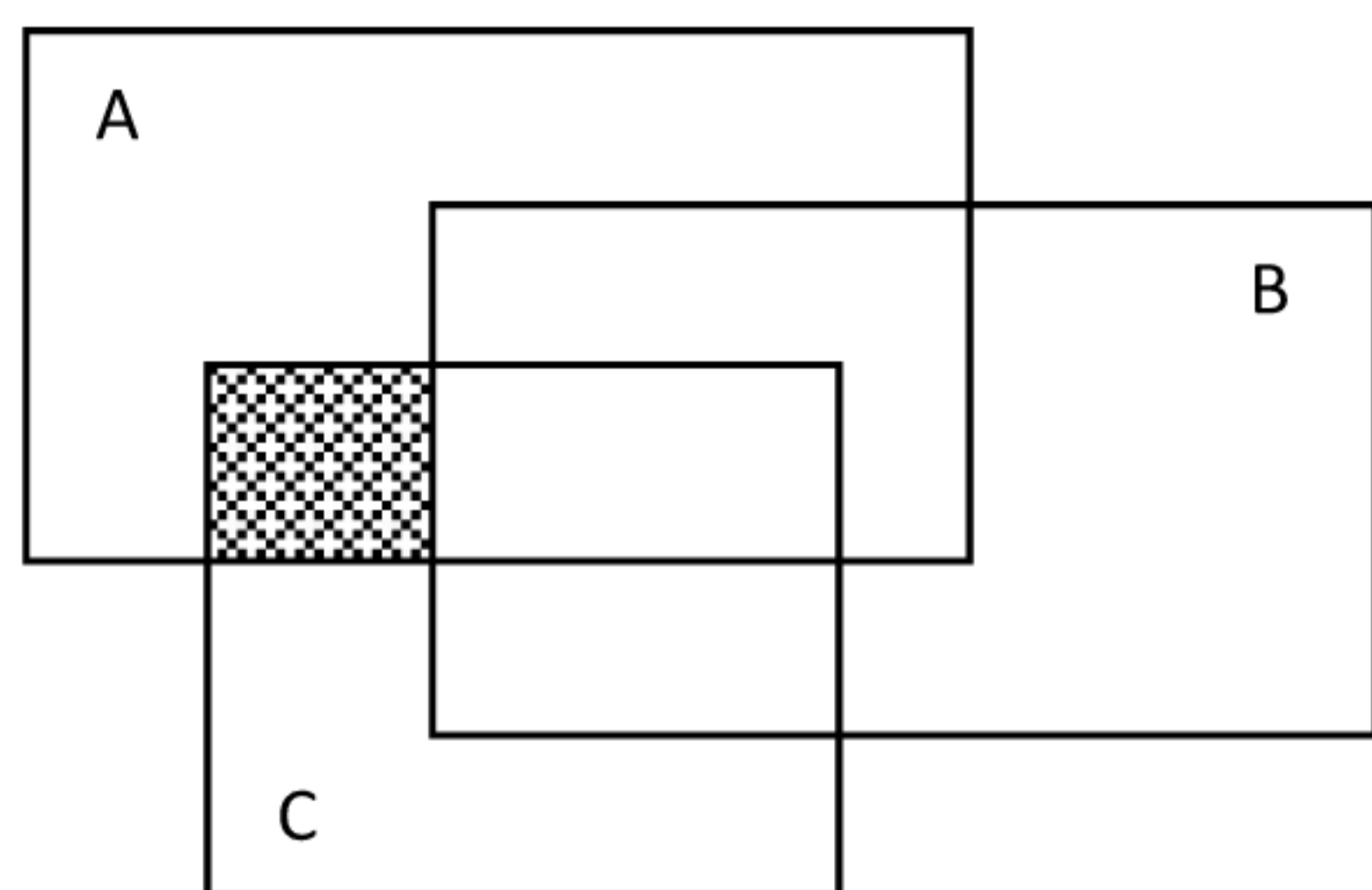
**QUESTÃO 12**

Considere os conjuntos  $A = \{x \in \mathbb{N} \mid x = 4n, \text{ com } n \in \mathbb{N}\}$  e  $B = \{x \in \mathbb{N}^* \mid 20/x = n, \text{ com } n \in \mathbb{N}\}$ . O número de elementos de  $A \cap B$  é:

- (A) 3
- (B) 2
- (C) 1
- (D) 0
- (E) não determinável

**QUESTÃO 13**

A parte hachurada no gráfico a seguir corresponde a:



- (A)  $(A \cap B) - B$
- (B)  $(A \cap C) - B$
- (C)  $(B \cap C) - A$
- (D)  $(A \cap C) - A$
- (E)  $(A \cap B) - C$

**QUESTÃO 14**

Em uma caixa há 9 cartelas numeradas de 1 a 9. Selecionando-se duas cartelas ao acaso (sem reposição), qual a probabilidade de que os números das cartelas sorteadas sejam ímpares?

- (A) 0,3777...
- (B) 0,17
- (C) 0,47
- (D) 0,1333....
- (E) 0,2777...

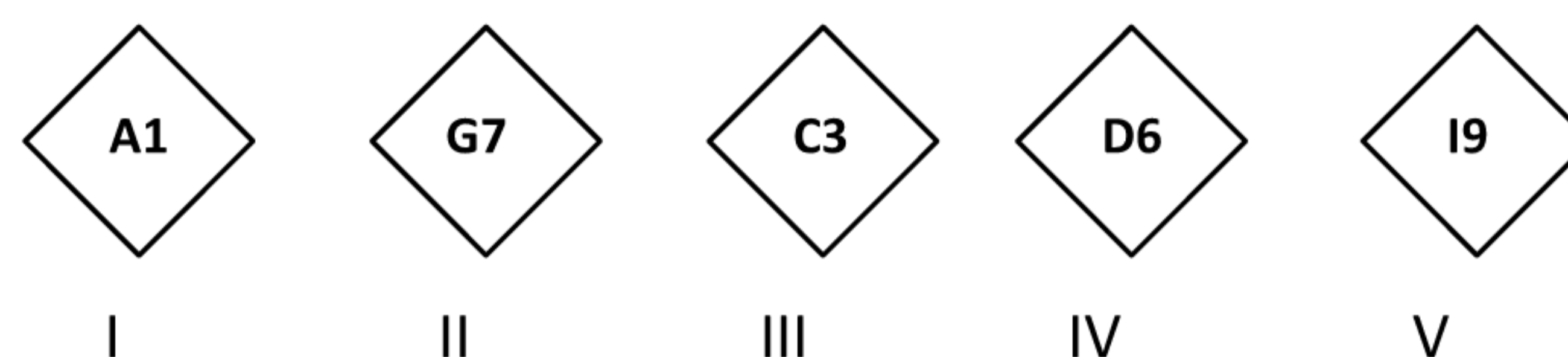
**QUESTÃO 15**

Das 180 pessoas que trabalham em uma empresa, sabe-se que 40% têm nível universitário e 60% são do sexo masculino. Se 25% do número de mulheres têm nível universitário, a probabilidade de se selecionar um funcionário dessa empresa que seja do sexo masculino e não tenha nível universitário é:

- (A) 3/10
- (B) 5/36
- (C) 1/5
- (D) 5/12
- (E) 1/8

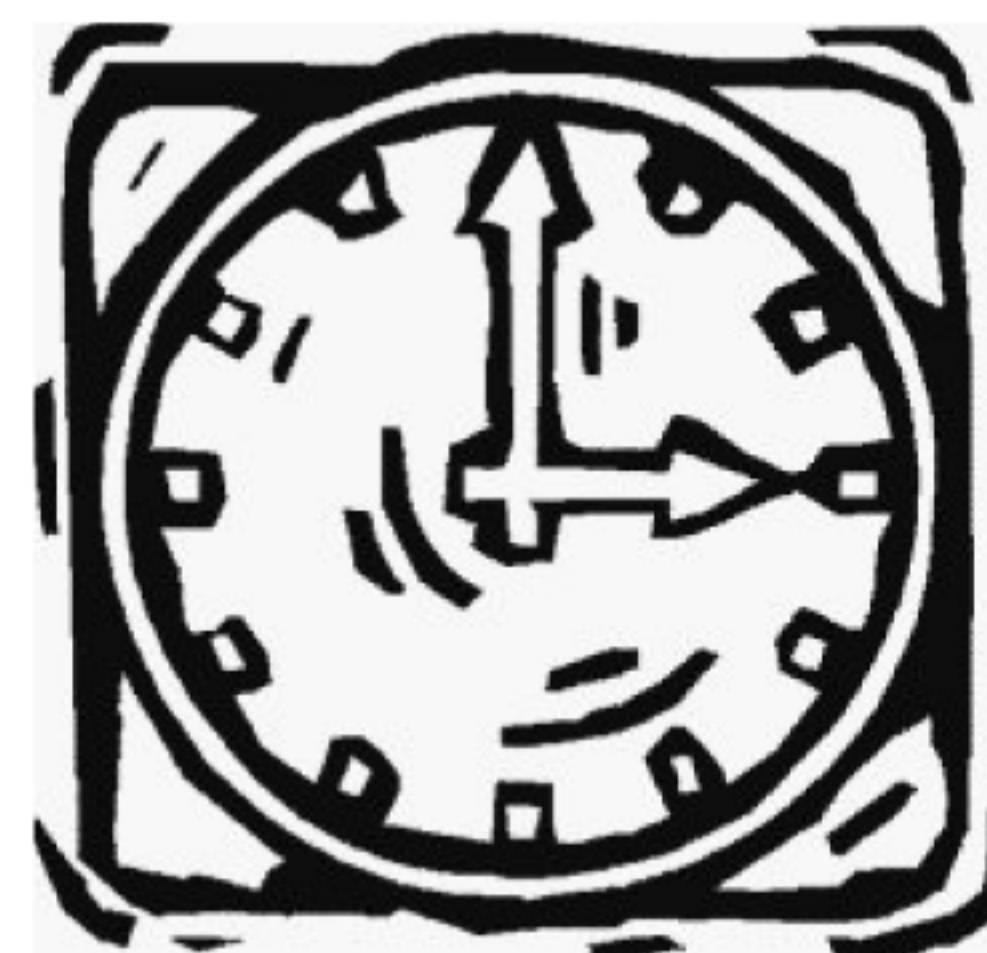
**QUESTÃO 16**

Qual dos símbolos dados é menos similar que os outros?



- (A) I
- (B) II
- (C) III
- (D) IV
- (E) V

**QUESTÃO 17**



São 15 horas e nesse instante começa a ser marcado o tempo necessário para que o ponteiro dos minutos ultrapasse o ponteiro das horas. Em qual horário, aproximadamente, isso ocorrerá?

- (A) 15h15min
- (B) 15h15min15s
- (C) 15h16min21s
- (D) 15h16min
- (E) 15h21min16s

**QUESTÃO 18**

A negação da frase “todos os homens são desonestos” é:

- (A) Nenhum homem é honesto.
- (B) Todos os homens são desonestos.
- (C) Alguns homens são desonestos.
- (D) Nenhum homem é desonesto.
- (E) Alguns homens são honestos.

**QUESTÃO 19**

Em um plano é traçada uma circunferência e, nela, são marcados cinco pontos. Em um segundo plano, paralelo ao primeiro, é marcado um ponto. Quantas são as pirâmides, com vértices nos pontos assinalados, que podem ser desenhadas?

- (A) 12
- (B) 13
- (C) 15
- (D) 16
- (E) 20

**QUESTÃO 20**

Entre a primeira e a segunda guerra mundial, uma pessoa observou que o ano vigente era igual ao quadrado da sua idade. Em que ano essa pessoa nasceu?

- (A) 1849
- (B) 1924
- (C) 1892
- (D) 1936
- (E) 1980

**RASCUNHO****NOÇÕES DE INFORMÁTICA**

Nas questões que avaliam os conhecimentos de noções de informática, a menos que seja explicitamente informado o contrário, considere que todos os programas mencionados estão em configuração padrão, em português, que o mouse está configurado para pessoas destros, que expressões como clicar, clique simples e clique duplo referem-se a cliques com o botão esquerdo do mouse e que teclar corresponde à operação de pressionar uma tecla e, rapidamente, liberá-la, acionando-a apenas uma vez. Considere também que não há restrições de proteção, de funcionamento e de uso em relação aos programas, arquivos, diretórios, recursos e equipamentos mencionados.

**QUESTÃO 21**

Uma intranet pode ser definida como sendo uma internet privativa, sobre a qual são feitas as seguintes afirmações:

- I. Assim como a internet, uma intranet é baseada nos protocolos TCP/IP.
- II. Por via de regra, é necessário um login e senha para se acessar uma intranet, seus dados e aplicações.
- III. Uma intranet pode ser acessada de forma remota através da internet.
- IV. Os navegadores utilizados para acessar uma aplicação na internet são os mesmos que podem ser utilizados para acessar uma aplicação em uma intranet.

Está correto o que se afirma em:

- (A) somente uma das afirmações.
- (B) somente duas das afirmações.
- (C) somente três das afirmações.
- (D) I, II, III e IV.
- (E) nenhuma.

**QUESTÃO 22**

O navegador Google Chrome possui o recurso de navegação privativa, acionado quando se abre uma Nova Janela Anônima. Sobre esse modo de navegação são feitas as afirmações seguintes. Assinale a falsa.

- (A) As alterações nos Favoritos efetuadas são desfeitas após fechar as janelas anônimas abertas.
- (B) A navegação privativa pode ser iniciada por meio do atalho de teclado CTRL+SHIFT+N.
- (C) As páginas acessadas não são registradas no histórico de navegação.
- (D) Os arquivos baixados não são registrados no histórico de downloads.
- (E) Os novos cookies são apagados após fechar todas as janelas anônimas abertas.

**QUESTÃO 23**

Sobre o envio e recebimento de mensagens de correio eletrônico são feitas as afirmações seguintes. Assinale a correta.

- (A) O campo Assunto de uma mensagem a ser enviada nunca pode estar em branco.
- (B) As mensagens recebidas devem ser verificadas por antivírus somente se contiverem anexos.
- (C) As mensagens podem ser editadas em texto puro ou no formato HTML.
- (D) A partir do cabeçalho de uma mensagem recebida, é possível saber todos os destinatários para os quais a mensagem foi enviada.
- (E) É possível solicitar uma confirmação de leitura da mensagem, porém não é possível solicitar uma confirmação de recebimento dela.

**QUESTÃO 24**

Com relação à segurança das informações, são feitas as afirmações seguintes. Assinale a correta.

- (A) Os chamados malwares, ou pragas virtuais, também podem ser disseminados pelos Pendrives.
- (B) Backups são ferramentas eficazes para bloquear ataques de vírus.
- (C) Os arquivos de um backup são isentos de “pragas virtuais”.
- (D) Programas de firewall são ferramentas antivírus mais completas, pois verificam o tráfego de rede bloqueando a disseminação de vírus e outras pragas virtuais.
- (E) Um programa Spyware pode facilmente formatar ou mesmo danificar fisicamente os HDs de um computador.

**QUESTÃO 25**

Com relação às tecnologias de hardware usadas na informática de um modo geral, são feitas as afirmações a seguir. Assinale a correta.

- (A) Os HDs externos são dispositivos ópticos de armazenamento de dados que podem ser utilizados em PCs, Notebooks e Tablets.
- (B) O armazenamento de dados é medido em GHz, enquanto que a velocidade dos processadores é medida em MegaBytes por segundo.
- (C) A tecnologia Wi-Fi não pode ser utilizada para conectar impressoras e multifuncionais a uma rede.
- (D) A mídia conhecida como Blu-Ray Disc possui menor capacidade de armazenamento de dados que um DVD, porém é mais rápida na leitura e gravação dos dados.
- (E) Com o advento dos Pendrives, os discos magnéticos tornaram-se obsoletos e praticamente deixaram de ser usados.

**QUESTÃO 26**

O Painel de controle do MS Windows 7 Ultimate BR possui diversos programas utilitários usados basicamente para configurar os componentes do computador e do sistema operacional. Assinale a alternativa que contém um utilitário do painel de controle por meio do qual é possível configurar o Backup do sistema.

- (A) Data e Hora.
- (B) Central de Ações.
- (C) Dispositivos e Impressora.
- (D) Sistema.
- (E) Programas e Recursos.

**QUESTÃO 27**

Ainda sobre o MS Windows 7 Ultimate BR, considere as afirmações a seguir.

- I. A ferramenta de acessibilidade Lupa permite ampliar momentaneamente a visualização de uma área da tela.
- II. As Bibliotecas que vêm instaladas com o Windows são Imagens, Músicas e Vídeos.
- III. No Windows Explorer, os arquivos excluídos por meio do comando SHIFT+DEL não são colocados na Lixeira do sistema.
- IV. O Windows Update tem por finalidade manter o sistema operacional atualizado, mas para seu correto funcionamento é necessária uma conexão com a internet.

Está correto o que se afirma em:

- (A) somente uma das afirmações.
- (B) somente duas das afirmações.
- (C) somente três das afirmações.
- (D) todas.
- (E) nenhuma.

**QUESTÃO 28**

No MS-Word 2010, qual das seguintes ações não é possível ser feita na guia Layout da Página?

- (A) Configurar recuos e espaçamento dos parágrafos.
- (B) Definir uma marca d'água.
- (C) Ajustar o número de colunas do texto.
- (D) Alterar o tema do documento.
- (E) Inserir notas de rodapé.

**QUESTÃO 29**

Assinale a alternativa que contém recursos do MS-Excel 2010 inexistentes em versões anteriores.

- (A) Minigráficos, inserir equação e segmentação de dados.
- (B) Autosoma, minigráficos e formatação condicional.
- (C) Validação de dados, inserir equação e segmentação de dados.
- (D) Formatação condicional, validação de dados e backstage.
- (E) Nomes definidos pelo usuário, minigráficos e tabelas dinâmicas.

**QUESTÃO 30**

Considerando o MS-PowerPoint 2010, assinale a alternativa que apresenta um recurso presente na guia Inserir que é inexistente em versões anteriores

- (A) SmartArt.
- (B) Instantâneo.
- (C) Hiperlink.
- (D) Formas.
- (E) Tabela.

**LEGISLAÇÃO****QUESTÃO 31**

Assinale a alternativa incorreta sobre os direitos básicos do consumidor previstos no Código de Defesa do Consumidor.

- (A) Proteção da vida, saúde e segurança contra os riscos provocados por práticas no fornecimento de produtos e serviços considerados perigosos ou nocivos.
- (B) Educação e divulgação sobre o consumo adequado dos produtos e serviços, asseguradas a liberdade de escolha e igualdade de contratações.
- (C) Informação adequada e clara sobre os diferentes produtos e serviços, com especificação correta de quantidade, características, composição, qualidade e preço, bem como sobre os riscos que apresentem.
- (D) A modificação das cláusulas contratuais que estabeleçam prestações desproporcionais ou na sua revisão em razão de fatos supervenientes que as tornem excessivamente onerosas.
- (E) Facilitação da defesa de seus direitos, exceto com relação à inversão do ônus da prova, no processo civil, quando, a critério do juiz, for verossímil a alegação ou quando for ele hipossuficiente segundo as regras ordinárias de experiências.

**QUESTÃO 32**

De acordo com a Lei nº 11.343/2006, que institui o Sistema Nacional de Políticas sobre Drogas (SISNAD), sobre os crimes previstos na legislação, é incorreto afirmar que:

- (A) É crime importar, exportar, remeter, preparar, produzir, fabricar, adquirir, vender, expor à venda, oferecer, ter em depósito, transportar, trazer consigo, guardar, prescrever, ministrar, entregar a consumo ou fornecer drogas, ainda que gratuitamente, sem autorização ou em desacordo com determinação legal ou regulamentar.
- (B) O indiciado ou acusado que colaborar voluntariamente ou não com a investigação policial e o processo criminal na identificação dos demais coautores ou partícipes do crime e na recuperação total ou parcial do produto do crime, no caso de condenação, terá pena reduzida de um terço a dois terços.
- (C) As multas, que em caso de concurso de crimes serão impostas sempre cumulativamente, podem ser aumentadas até o décuplo se, em virtude da situação econômica do acusado, considerá-las o juiz ineficazes, ainda que aplicadas ao máximo.

- (D) As penas podem ser reduzidas de um terço a dois terços se, por força das circunstâncias previstas na legislação, o agente não possuía, ao tempo da ação ou da omissão, a plena capacidade de entender o caráter ilícito do fato ou de determinar-se de acordo com esse entendimento.
- (E) Na sentença condenatória, o juiz, com base em avaliação que a necessidade de encaminhamento do agente para tratamento, realizada por profissional da saúde com competência específica na forma da lei, determinará que a tal se proceda, observado o procedimento da presente legislação.

**QUESTÃO 33**

Assinale a alternativa correta a respeito dos recursos recebidos pelos Municípios, Estados e Distrito Federal em relação ao Sistema Único de Saúde (SUS), conforme determina a Lei nº 8.142/90.

- (A) Para receberem os recursos de que trata a legislação em tela, a União deverá contar com o Fundo de Saúde, dentre outros recursos.
- (B) Para o recebimento dos recursos previstos em lei deve-se contar com o Conselho Municipal de Saúde, com composição paritária.
- (C) Os planos de saúde fazem parte das instituições que auxiliam no recebimento dos recursos pelos Municípios, Estados e Distrito Federal.
- (D) Para receberem os recursos de que trata a legislação em tela, a União deverá contar com os relatórios de gestão que permitam o controle de que trata a legislação pertinente.
- (E) A contrapartida de recursos para a saúde no respectivo orçamento e a Comissão de elaboração de Plano de Carreira, Cargos e Salários não compõem formas de auxílio ao recebimento de recursos de que trata a legislação pertinente.

**QUESTÃO 34**

É incorreto afirmar, de acordo com a Lei nº 8.137/90, que é considerado crime contra as relações de consumo fraudar preços por meio da seguinte prática:

- (A) Alteração, sem modificação essencial ou de qualidade, de elementos, tais como denominação, sinal externo, marca, embalagem, especificação técnica, descrição, volume, peso, pintura ou acabamento de bem ou serviço.
- (B) Divisão em partes de bem ou serviço, habitualmente oferecido à venda em conjunto.
- (C) Junção de bens ou serviços, comumente oferecidos à venda em separado.
- (D) Extravio de livro oficial, processo fiscal ou qualquer documento, de que tenha a guarda em razão da função; sonegá-lo, ou inutilizá-lo, total ou parcialmente, acarretando pagamento indevido ou inexato de tributo ou contribuição social.
- (E) Aviso de inclusão de insumo não empregado na produção do bem ou na prestação dos serviços.

**QUESTÃO 35**

Leia as seguintes afirmações referentes às atribuições do Conselho Federal de Farmácia, de acordo com a Lei nº 3.820/60, regulamentada pelo Decreto nº 85.878/81 e suas atualizações.

- I. Expedir resoluções, decretos e leis que se tornarem necessárias para a fiel interpretação e execução da Lei nº 3.820/60.
- II. Publicar, anualmente, o relatório anual dos seus trabalhos e a relação de todos os profissionais registrados.
- III. Julgar, em primeira instância, os recursos das deliberações dos Conselhos Regionais.

Está correto o que se afirma em:

- (A) somente I.
- (B) somente II.
- (C) somente III.
- (D) I, II e III.
- (E) nenhuma.

**QUESTÃO 36**

Assinale a alternativa incorreta, de acordo com as penalidades previstas no Código Nacional de Trânsito – Lei nº 9.503/97.

- (A) As penalidades serão impostas ao condutor, ao proprietário do veículo, ao embarcador e ao transportador, inclusive nos casos de descumprimento de obrigações e deveres impostos a pessoas físicas ou jurídicas expressamente mencionadas no Código Nacional de Trânsito.
- (B) Aos proprietários e condutores de veículos serão impostas concomitantemente as penalidades de que trata o Código Nacional de Trânsito toda vez que houver responsabilidade solidária em infração dos preceitos que lhes couber observar, respondendo cada um de *per si* pela falta em comum que lhes for atribuída.
- (C) Ao proprietário caberá sempre a responsabilidade pela infração referente à prévia regularização e preenchimento das formalidades e condições exigidas para o trânsito do veículo na via terrestre, conservação e inalterabilidade de suas características, componentes, agregados, habilitação legal e compatível de seus condutores, quando esta for exigida, e outras disposições que deva observar.
- (D) O embarcador é responsável pela infração relativa ao transporte de carga com excesso de peso nos eixos ou no peso bruto total, quando simultaneamente for o único remetente da carga e o peso declarado na nota fiscal, fatura ou manifesto for inferior àquele aferido.
- (E) O transportador é o responsável pela infração relativa ao transporte de carga com excesso de peso nos eixos ou quando a carga proveniente de mais de um embarcador ultrapassar o peso bruto total.

**QUESTÃO 37**

De acordo com o disposto na Lei nº 9.787/99, assinale a alternativa incorreta sobre as nomenclaturas utilizadas pelos Conselhos de Farmácia no Brasil.

- (A) Medicamento Genérico: medicamento similar a um produto de referência ou inovador, que se pretende ser com este intercambiável, geralmente produzido após a expiração ou renúncia da proteção patentária ou de outros direitos de exclusividade, comprovada a sua eficácia, segurança e qualidade, e designado pela DCB ou, na sua ausência, pela DCI.
- (B) Medicamento de Referência: produto inovador registrado no órgão federal responsável pela vigilância sanitária e comercializado no País, cuja eficácia, segurança e qualidade foram comprovadas cientificamente junto ao órgão federal competente, por ocasião do registro.
- (C) Produto Farmacêutico Intercambiável: equivalente terapêutico de um medicamento de referência, comprovados, essencialmente, os mesmos efeitos de eficácia e segurança.
- (D) Bioequivalência: consiste na demonstração de equivalência farmacêutica entre produtos apresentados sob a forma farmacêutica similar, contendo similar composição qualitativa e quantitativa de princípios ativos, e que tenham comparável biodisponibilidade, quando estudados sob um mesmo desenho experimental.
- (E) Biodisponibilidade: indica a velocidade e a extensão de absorção de um princípio ativo em uma forma de dosagem, a partir de sua curva concentração/tempo na circulação sistêmica ou sua excreção na urina.



**QUESTÃO 38**

As afirmativas abrangem temas regulamentados pelo Conselho Federal de Farmácia, bem como pelos Conselhos Regionais, dentro de sua competência. Assinale a falsa.

- (A) O Conselho Federal de Farmácia definirá modelo único de “Certidão de Regularidade” para as empresas ou estabelecimentos que explorem serviços para os quais são necessárias atividades profissionais farmacêuticas, conforme disposto na Resolução nº 521/2009.
- (B) A respeito do Processo Administrativo Fiscal, regulamentado por meio da Resolução nº 566/2012, os atos e termos processuais, quando a lei não prescrever forma determinada, conterão somente o indispensável à sua finalidade, sem espaço em branco, sem rasuras, devidamente numerados e rubricados iniciando-se o processo com seu registro em livro próprio e juntada do seu respectivo auto de infração, inclusive sob a forma eletrônica mediante programa específico devidamente aprovado pelo Conselho Federal de Farmácia.
- (C) Todos os atos praticados pelo Conselho Federal de Farmácia devem ser formais, devendo-se promover a expedição de certidão respectiva quando da sua exigência, observando-se o devido processo legal e a ampla defesa, não incorrendo em pena de nulidade ou responsabilidade do agente administrativo, mas incorrendo em eventual responsabilidade do gestor, mediante apuração específica no caso concreto, conforme determina a Resolução nº 566/2012.
- (D) É vedado aos farmacêuticos fiscais lavrarem autuações, bem como ao Setor de Fiscalização dos Conselhos Regionais lavrarem notificações e multas, exceto as previstas na legislação profissional pertinente ao campo de atuação dos conselhos, conforme define a Resolução nº 522/2009.
- (E) De acordo com o que determina a Resolução nº 418/2004, a apuração ética obedecerá, para sua tramitação, cronologicamente, aos seguintes passos: recebimento da denúncia, instauração ou arquivamento, montagem do Processo-Ético-disciplinar, instalação dos trabalhos, conclusão da Comissão de Ética, julgamento, recursos e revisões e execução.

**QUESTÃO 39**

Assinale a alternativa que não se encontra, da forma adequada conforme a legislação, opção regulamentada pelas Resoluções e Instruções Normativas do Conselho Federal de Farmácia e dos respectivos Conselhos Regionais.

- (A) O medicamento de referência poderá ser dispensado quando prescrito pelo seu nome de marca ou pela respectiva Denominação Comum Brasileira (DCB) ou, na sua falta, pela Denominação Comum Internacional (DCI), podendo ser intercambiável com o medicamento genérico correspondente, de acordo com a Resolução RDC nº 16/2007.
- (B) Medicamento Inovador é aquele comercializado no mercado nacional composto por, pelo menos, um fármaco ativo, sendo que este fármaco deve ter sido objeto de patente mesmo já extinta, por parte da empresa responsável por seu desenvolvimento e introdução no mercado do país de origem, ou no primeiro medicamento a descrever um novo mecanismo de ação, ou aquele definido pela ANVISA que tenha comprovado eficácia, segurança e qualidade, conforme Resolução RDC nº 17/2007.
- (C) A divulgação dos preços dos medicamentos disponíveis para compra na farmácia ou drogaria deve ser feita por meio de listas definidas pela Resolução RDC nº 44/2009 nas quais devem constar somente: nome comercial do produto, princípios ativos, conforme Denominação Comum Brasileira, apresentação do medicamento, incluindo a concentração, forma farmacêutica e a quantidade, número de registro na ANVISA, nome do detentor do registro e o preço do medicamento.
- (D) Fica permitida a venda da seguinte categoria de alimentos, de acordo com a Instrução Normativa IN nº 009/2009: substâncias bioativas com alegações de propriedades funcionais e/ou de saúde; probióticos com alegações de propriedades funcionais e/ou de saúde; alimentos com alegações de propriedade funcional e/ou de saúde; e novos alimentos.
- (E) Determina a Instrução Normativa IN nº 10/2009 que são medicamentos isentos de prescrição que poderão permanecer ao alcance dos usuários para obtenção por meio de autosserviço em farmácias e drogarias: medicamentos fitoterápicos e dermatológicos, que não necessitam de registro junto à ANVISA e medicamentos sujeitos a notificação simplificada, conforme legislação específica.

**QUESTÃO 40**

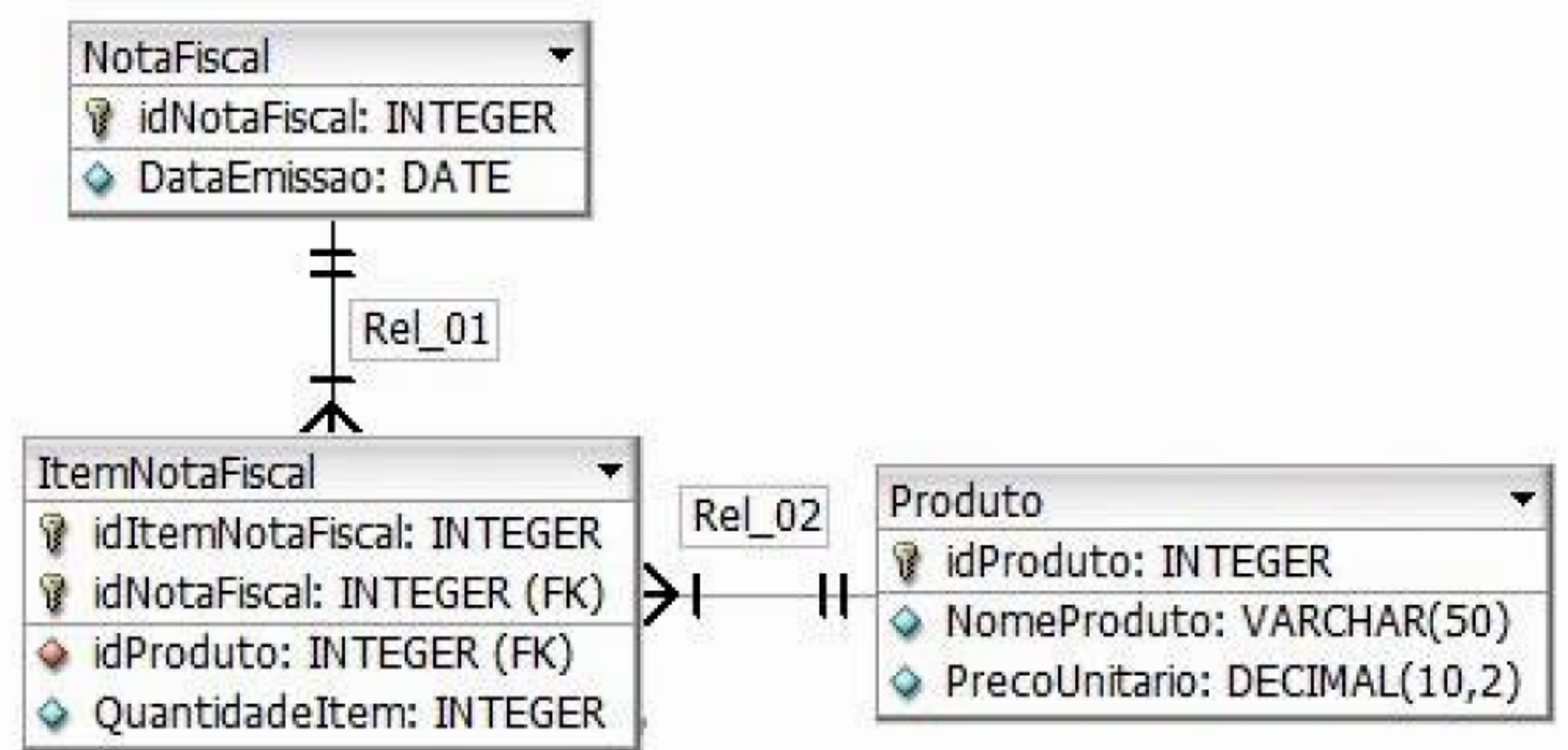
Analise as afirmativas e assinale a correta acerca da legislação regulamentada pelo Conselho Federal de Farmácia e pelos Conselhos Regionais de Farmácia do Brasil.

- (A) Conforme determina a Resolução RDC nº 357/2001, o exercício da profissão farmacêutica, sem prejuízo da outorga legal já conferida, abrange com privatividade e exclusividade as farmácias, drogarias e ervanarias no que concerne às competências de farmacêuticos nesses estabelecimentos.
- (B) De acordo com a Resolução RDC nº 52/2011, os profissionais prescritores dos medicamentos contendo a substância sibutramina, seus sais e isômeros, bem como intermediários deverão cadastrar-se no Conselho Federal de Farmácia, com acesso disponível no sítio eletrônico do Conselho na internet, ou no sistema que venha a substituí-lo.
- (C) As unidades de dispensação municipais, estaduais e federais, bem como as farmácias de unidades hospitalares ou de quaisquer outras unidades equivalentes de assistência médica, públicas ou privadas que não comercializam medicamentos, devem manter os procedimentos de controle específico de prescrição e dispensação já existentes para os medicamentos controlados que contenham substâncias microbianas, conforme Resolução RDC nº 20/2011.
- (D) O Sistema Nacional de Gerenciamento de Produtos Comercializados (SNGPC) permitirá a disponibilidade de emissão de relatórios que contenham no mínimo os mesmos dados e informações exigidos para fins de escrituração no livro de substâncias e medicamentos sujeitos a controle especial, conforme determina a Resolução RDC nº 27/2007.
- (E) Em termos de fiscalização, no caso de dúvida quanto aos rótulos, bulas e ao acondicionamento de drogas, medicamentos, bebidas, insumos farmacêuticos e correlatos, a fiscalização apreenderá três unidades do produto, lavrando-se termo de apreensão em três vias, conforme determinado na Lei nº 5.991/73.

**CONHECIMENTOS ESPECÍFICOS**

**Instrução:** As informações a seguir devem ser utilizadas para responder às **questões 41 e 42**.

Considere o Modelo de Dados:



Considere que foram cadastrados em cada tabela (criada a partir do modelo), os seguintes dados:

Na tabela NotaFiscal:

idNotaFiscal	DataEmissao
1	2012-03-25
2	2012-03-03
3	2012-05-30
4	2013-01-20

Na tabela Produto:

idProduto	NomeProduto	PrecoUnitario
1	Arroz - pacote de 5 kilos	12.78
2	Arroz - pacote de 2 kilos	4.75
3	Macarrão - pacote de 1 kilo	5.25
4	Farinha de trigo - pacote de 1 kilo	2.25
5	Farinha de trigo - pacote de 5 kilos	9.99
6	Cerveja skol - lata 300ml	0.99
7	Fanta laranja - lata 300ml	0.87
8	Feijão - pacote de 1 kilo	4.79

Na tabela ItemNotaFiscal:

idItemNotaFiscal	idNotaFiscal	idProduto	QuantidadeItem
1	1	1	5
2	1	3	3
3	1	5	10
1	2	1	2
2	2	4	3
3	2	2	7
4	2	6	6
1	3	2	3

**QUESTÃO 41**

Após uma instrução SELECT da linguagem SQL ser digitada e executada, foram exibidos os seguintes dados:

NF	Item	IDProduto	NomeProduto	Quantidade	PUnitário	PTotal
1	1	1	Arroz - pacote de 5 kilos	5	12.78	63.90
1	2	3	Macarrão - pacote de 1 kilo	3	5.25	15.75
1	3	5	Farinha de trigo - pacote de 5 kilos	10	9.99	99.90

A instrução SQL utilizada foi:

- (A) select itm.idnotafiscal as NF, itm.iditemnotafiscal as Item, itm.idproduto as IDProduto, pro.nomeproduto as NomeProduto, itm.quantidadeitem as Quantidade, pro.precounitario as PUnitário, (itm.quantidadeitem\*pro.precounitario) as PTotal from itemnotafiscal as itm, produto as pro where itm.idnotafiscal=1 group by itm.iditemnotafiscal;
- (B) select itm.idnotafiscal, itm.iditemnotafiscal, itm.idproduto, pro.nomeproduto, itm.quantidadeitem, pro.precounitario, (itm.quantidadeitem\*pro.precounitario) from itemnotafiscal as itm, produto as pro where itm.idnotafiscal=1 group by itm.iditemnotafiscal;
- (C) select nf.idnotafiscal as NF, itm.iditemnotafiscal as Item, itm.idproduto as IDProduto, pro.nomeproduto as NomeProduto, itm.quantidadeitem as Quantidade, pro.precounitario as PUnitário, (itm.quantidadeitem\*pro.precounitario) as PTotal from notafiscal nf, itemnotafiscal as itm, produto as pro where nf.idnotafiscal=1 and itm.idproduto=pro.idproduto;
- (D) select itm.idnotafiscal, itm.iditemnotafiscal, itm.idproduto, pro.nomeproduto, itm.quantidadeitem, pro.precounitario, (itm.quantidadeitem\*pro.precounitario) from itemnotafiscal as itm, produto as pro where itm.idnotafiscal=1 having itm.iditemnotafiscal;
- (E) select itm.idnotafiscal as NF, itm.iditemnotafiscal as Item, itm.idproduto as IDProduto, pro.nomeproduto as NomeProduto, itm.quantidadeitem as Quantidade, pro.precounitario as PUnitário, (itm.quantidadeitem\*pro.precounitario) as PTotal from itemnotafiscal as itm, produto as pro where itm.idnotafiscal=1 and itm.idproduto=pro.idproduto group by itm.iditemnotafiscal;

**QUESTÃO 42**

Para criar a tabela ItemNotaFiscal, foi utilizada a instrução:

- (A) CREATE TABLE ItemNotaFiscal (idItemNotaFiscal INTEGER NOT NULL, idNotaFiscal INTEGER NOT NULL, idProduto INTEGER NOT NULL, QuantidadeItem INTEGER, PRIMARY KEY(idItemNotaFiscal, idNotaFiscal), FOREIGN KEY(idNotaFiscal) REFERENCES NotaFiscal(idNotaFiscal), FOREIGN KEY(idProduto) REFERENCES Produto(idProduto));
- (B) CREATE TABLE ItemNotaFiscal (idItemNotaFiscal INTEGER NULL, idNotaFiscal INTEGER NULL, idProduto INTEGER NULL, QuantidadeItem INTEGER, PRIMARY KEY(idItemNotaFiscal), FOREIGN KEY(idNotaFiscal) REFERENCES NotaFiscal(idNotaFiscal), FOREIGN KEY(idProduto) REFERENCES Produto(idProduto));
- (C) CREATE TABLE ItemNotaFiscal (idItemNotaFiscal INTEGER NULL, idNotaFiscal INTEGER NULL, idProduto INTEGER NULL, QuantidadeItem INTEGER, PRIMARY KEY(idItemNotaFiscal), FOREIGN KEY(idNotaFiscal) REFERENCES NotaFiscal(idNotaFiscal));
- (D) CREATE TABLE ItemNotaFiscal (idItemNotaFiscal INTEGER NOT NULL, idNotaFiscal INTEGER NOT NULL, idProduto INTEGER NOT NULL, QuantidadeItem INTEGER, REFERENCES PRIMARY KEY(idItemNotaFiscal, idNotaFiscal), REFERENCES FOREIGN KEY(idProduto));
- (E) CREATE TABLE ItemNotaFiscal (idItemNotaFiscal INTEGER NOT NULL, idNotaFiscal INTEGER NOT NULL, idProduto INTEGER NOT NULL, QuantidadeItem INTEGER, PRIMARY KEY(idItemNotaFiscal, idNotaFiscal, idProduto), FOREIGN KEY(idNotaFiscal) REFERENCES NotaFiscal(idNotaFiscal), FOREIGN KEY(idProduto) REFERENCES Produto(idProduto));

**QUESTÃO 43**

Em um método de processamento de requisições presente em uma servlet Java, existem as seguintes linhas de código:

```
request.setAttribute("mensagem", "Operação realizada com sucesso");
RequestDispatcher disp = request.getRequestDispatcher("message.jsp");
disp.forward(request, response);
```

Na página message.jsp, para receber o conteúdo da variável de requisição “mensagem”, utiliza-se a instrução:

- (A) <%String m = (Object) request.getAttribute("mensagem");%>  
 (B) <%String m = request.getAttribute("mensagem");%>  
 (C) <%String m = (String) request.getAttribute("mensagem");%>  
 (D) <%String m = (String) response.getAttribute("mensagem");%>  
 (E) <%String m = response.getAttribute("mensagem");%>

**QUESTÃO 44**

O propósito do pseudocódigo, a seguir, é ler três valores inteiros e mostrar o maior deles, considerando a entrada apenas de valores positivos e diferentes um do outro.

Algoritmo A0001

```
var a, b, c: inteiro
início
imprima("Informe o primeiro número: ");
leia(a)
imprima("Informe o segundo número: ");
leia(b)
imprima("Informe o terceiro número: ");
leia(c)
se (___I___)
    então imprima (a)
    senão se (___II___)
        então imprima(b)
        senão imprima(c)
    fim_se
fim_se
fim
```

Para realizar o propósito proposto, as lacunas I e II devem ser preenchidas correta e respectivamente com:

	Lacuna I	Lacuna II
(A)	a>b E a>c	b>c
(B)	a>b OU a>c	b>c
(C)	a<b E a<c	b<c
(D)	a<b OU a<c	b<c
(E)	b<a<c	b>a

**QUESTÃO 45**

Considere que, para testar o algoritmo da **questão 44**, foi utilizado o seguinte programa Java:

```
import java.io.IOException;
import java.util.Scanner;
public class A0001 {
    public static void main(String[] args) throws IOException {
        int a, b, c;
        ___I___
        System.out.print("Informe o primeiro número: ");
        a = ler.nextInt();
        System.out.print("Informe o segundo número: ");
        b = ler.nextInt();
        System.out.print("Informe o terceiro número: ");
        c = ler.nextInt();
        if (___II___) {
            System.out.print(a);
        } else if (___III___) {
            System.out.print(b);
        } else {
            System.out.print(c);
        }
    }
}
```

Para que o programa esteja correto, as lacunas I, II e III devem ser preenchidas correta e respectivamente com:

	Lacuna I	Lacuna II	Lacuna III
(A)	Scanner ler = null;	b<a<c	b>a
(B)	Scanner ler = new Scanner();	a>b    a>c	b>c
(C)	Scanner ler = new Scanner(System.out);	a<b & a<c	b<c
(D)	Scanner ler = new Scanner(read.in);	a<b   a<c	b<c
(E)	Scanner ler = new Scanner(System.in);	a>b && a>c	b>c

**QUESTÃO 46**

Considere as seguintes afirmações sobre programação orientada a objetos.

- I. As informações são armazenadas nos atributos de um objeto por meio de métodos *setter*, por isso o construtor de uma classe não pode receber parâmetros, já que na instância o objeto deve ser criado vazio.
- II. Uma classe abstrata deve ter somente métodos abstratos. Esses métodos possuem apenas a assinatura.
- III. Em uma relação de herança, uma superclasse pode ter diversas subclasses.

Está correto o que se afirma em:

- (A) I e II, apenas.
- (B) I e III, apenas.
- (C) II e III, apenas.
- (D) III, apenas.
- (E) II, apenas.

**QUESTÃO 47**

No desenvolvimento de aplicações para web em 3 camadas com Java, é comum o uso do padrão MVC. Sobre ele, é correto afirmar que:

- (A) Uma página HTML é representada no componente *Controller*.
- (B) Uma servlet é representada no componente *Model*.
- (C) Uma classe que acessa o banco de dados é representada no componente *Model*.
- (D) Uma classe *bean* que representa uma tabela do banco de dados, ou seja, que possui atributos referentes aos campos da tabela, é representada no componente *Controller*.
- (E) Servlets são representadas no componente *View*.

**QUESTÃO 48**

No prompt de comando do Windows 2000 Server, o comando que ajuda com a administração de servidores DHCP é o:

- (A) ipconfig.
- (B) netsh.
- (C) dhcconf.
- (D) nbtstart.
- (E) dnscmd.

**QUESTÃO 49**

A empresa ABC utiliza uma distribuição Linux em seus computadores. Nessa empresa, os funcionários responsáveis pela infraestrutura de redes desejam gerenciar os computadores da LAN a partir do DHCP em vez de configurá-los individualmente, para que não seja necessário ajustar computadores individuais o tempo todo. Deseja-se atribuir endereços IP estáticos, *gateways* e servidores, todos via DHCP. Para isso pode ser utilizado o:

- (A) dhcpconfig.
- (B) ifconfig.
- (C) nslookup.
- (D) dnsmasq.
- (E) dig.

**QUESTÃO 50**

Sobre os Sistemas Operacionais, é correto afirmar que:

- (A) Permitem o uso de memória *cache*, que confere a capacidade de executar programas maiores que a memória física da máquina, movendo fragmentos de software entre a memória RAM e ROM.
- (B) Possuem duas funções principais: fornecer abstração aos programas de usuário e administrar os recursos do computador.
- (C) Um processo é composto por um número ilimitado de programas de computador em execução em um mesmo instante, acompanhado por valores atuais do contador de programa e dos registradores.
- (D) No processo de inicialização do computador, o Sistema Operacional consulta o BIOS para obter os *drivers* de configuração dos dispositivos de hardware.
- (E) Permitem que múltiplos programas estejam na memória ao mesmo tempo, mas não possuem mecanismos de proteção capazes de impedi-los de interferir nas atividades uns dos outros.

**RASCUNHO**

RASCUNHO