

CONHECIMENTOS BÁSICOS**Texto para as questões de 1 a 8.**

1 Brasília nasceu como representação de uma utopia
urbana, erguida sobre anseios de ordem, modernidade e
desenvolvimento. Em seu plano original, a previsão era a de
4 abrigar, no máximo, 500 mil pessoas até a virada do milênio.
Hoje comporta mais de 2 milhões de habitantes, o que
demonstra a perda do controle sobre a ocupação de seus
7 espaços. Em seu plano de desenvolvimento, foi vislumbrada
a criação de áreas destinadas a todas as necessidades de seus
habitantes. As áreas urbanas foram projetadas para
10 abrigarem seus cidadãos com o máximo de conforto e
racionalidade. Reservas florestais foram previstas com o
objetivo de proteção dos mananciais (para a garantia do
13 abastecimento de água para a população) e de preservação
das riquezas biológicas, paisagísticas e arqueológicas do local.
Entretanto, esse sonho visionário dos fundadores da capital
16 está sendo sistematicamente ameaçado pelo crescente
movimento de invasões de áreas públicas. Atualmente todas
as unidades regionais do Distrito Federal (DF) sofrem com as
19 invasões irregulares, o que não é uma exclusividade da capital
federal. Em todo o país, o problema se repete, motivado pela
intensificação do êxodo rural, no início dos anos 1980, e pelo
22 crescimento desordenado da periferia urbana nas grandes
metrópoles. Os loteamentos irregulares, materializados nas
invasões de áreas públicas, são grandes desafios para o DF,
25 no âmbito do direito urbanístico e ambiental.

Deve-se frisar que as ações de combate aos
loteamentos irregulares não são restrições ao exercício do
28 direito de propriedade, mas atos que visam preservar os
interesses da coletividade e a função social da terra, em
consonância com a lei. A atividade de parcelamento irregular
31 do solo com repercussão urbanística e ambiental não pode
ser exercida à revelia de qualquer controle do Poder Público.
Não cabe aos proprietários o direito de parcelar o solo rural
34 ou urbano, sem que antes promovam a regularização do
loteamento, com a aprovação prévia dos órgãos
competentes e o respectivo registro imobiliário do
37 parcelamento do solo, exigível por força de lei. Os
loteamentos irregulares, que visam apenas ao lucro fácil e
rápido, afastam qualquer perspectiva de ordenação da
40 urbanização no DF, causando problemas sociais e urbanos. O
interesse público do ordenamento urbanístico decorre do
imperativo de se regulamentar a ocupação do solo urbano
43 para disciplinar o crescimento dos aglomerados urbanos.
Essa ação deve-se ao interesse inafastável de preservação do
meio ambiente e dos bens que compõem o patrimônio
46 histórico, estético, turístico, paisagístico e cultural para as
gerações atuais e futuras.

Hélio de Andrade Silva. **Os problemas fundiários do Distrito Federal**. Mundo Jurídico, São Paulo, 2006. Internet: <www.mundojuridico.adv.br> (com adaptações).

QUESTÃO 1

Assinale a alternativa correta de acordo com o exposto no texto.

- (A) O sonho dos fundadores de Brasília foi frustrado pelo Poder Público, que não controla o êxodo rural.
- (B) O crescimento populacional em Brasília superou muito o previsto no plano original da cidade.
- (C) O surgimento de loteamentos irregulares em Brasília deve-se às falhas na lei que regulamenta o parcelamento do solo no DF.
- (D) Os problemas sociais enfrentados hoje no DF resultam da ganância dos grandes proprietários de terra.
- (E) É equivocada a ideia de que o combate aos loteamentos irregulares vise à preservação dos interesses coletivos.

QUESTÃO 2

O assunto principal tratado no texto é o(a)

- (A) sonho visionário da construção de Brasília.
- (B) crescimento desordenado da periferia urbana nas grandes metrópoles.
- (C) perspectiva governamental para a conquista da cidadania.
- (D) importância do Poder Público na preservação do meio ambiente.
- (E) necessidade de combate aos loteamentos irregulares no DF.

QUESTÃO 3

Assinale a alternativa em que a substituição proposta manteria a correção gramatical e a coerência das ideias do texto.

- (A) “foi vislumbrada” (linha 7) por **vislumbrou-se**.
- (B) “a todas as necessidades” (linha 8) por **a todas necessidades**.
- (C) “As áreas urbanas foram projetadas” (linha 9) por **Projetou-se as áreas urbanas**.
- (D) “o que não é uma exclusividade da capital federal” (linhas 19 e 20) por **o que não passa de uma exclusividade da capital federal**.
- (E) “atos que visam” (linha 28) por **atos onde visam**.

QUESTÃO 4

Assinale a alternativa em que a reescrita do período iniciado à linha 20 está gramaticalmente correta e coerente com as ideias do texto.

- (A) **No país como um todo, o problema vem se repetindo, quer pela intensificação do êxodo rural, no início dos anos 80, e o crescimento desordenado da periferia urbana nas grandes metrópoles.**
- (B) **Em todo país, o problema tem repetido-se, tanto em decorrência do incremento do êxodo rural, no início dos anos 80, como o crescimento desordenado da periferia urbana nas grandes metrópoles.**
- (C) **No país inteiro, o problema se repete, causado pelo aumento do êxodo rural, no início dos anos 80, e pelo crescimento desordenado da periferia urbana nas grandes metrópoles.**
- (D) **No país todo, o problema se repete, tendo como consequência a intensidade do êxodo rural, no início dos anos 80, e o crescimento desordenado da periferia urbana nas grandes metrópoles.**
- (E) **Em todo país, o problema se repete, como consequência da intensificação do êxodo rural, no início dos anos 80, mais o crescimento desordenado da periferia urbana nas grandes metrópoles.**

QUESTÃO 5

Assinale a alternativa correta a respeito de aspectos linguísticos do texto.

- (A) O emprego da forma verbal **Deva-se**, em vez de “Deve-se” (linha 26), embora atribuisse sentido hipotético à oração, preservaria a correção gramatical e a coerência do texto.
- (B) O emprego do acento grave, indicativo de crase, em “à revelia de” (linha 32) deve-se à presença de preposição exigida pela regência da forma verbal “exercida” e ao artigo definindo o nome “revelia”.
- (C) O sujeito da oração expressa pela forma verbal “promovam” (linha 34) classifica-se como indeterminado.
- (D) A oração “que visam apenas ao lucro fácil e rápido” (linhas 38 e 39) está entre vírgulas porque tem valor explicativo.
- (E) O adjetivo “inafastável” (linha 44) significa **aquilo que deve ser afastado**.

QUESTÃO 6

Assinale a alternativa em que todas as palavras são acentuadas de acordo com a mesma regra de acentuação gráfica.

- (A) até – país – é
- (B) Brasília – milênio – áreas
- (C) órgãos – patrimônio – estético
- (D) êxodo – exigível – início
- (E) rápido – fácil – âmbito

QUESTÃO 7

Considerando os mecanismos de coesão no texto, assinale a alternativa em que há correta correspondência entre o termo ou expressão destacados e o respectivo elemento de referência.

- (A) “comporta” (linha 5) — “Brasília” (linha 1)
- (B) “seus”, em “seus espaços” (linhas 6 e 7) — “habitantes” (linha 5)
- (C) “o”, em “o que não é uma exclusividade da capital federal” (linhas 19 e 20) — “invasões irregulares” (linha 19)
- (D) “exigível” (linha 37) — “parcelamento do solo” (linha 37)
- (E) “Essa ação” (linha 44) — “ocupação do solo urbano” (linha 42)

QUESTÃO 8

O conector “Entretanto” (linha 15) inicia um período com sentido

- (A) condicional.
- (B) conclusivo.
- (C) causal.
- (D) aditivo.
- (E) adversativo.

QUESTÃO 9

Assinale a alternativa que apresenta uma negação da proposição: “Todos os aprovados como pessoa com deficiência irão compor o cadastro de reserva”.

- (A) Todos os reprovados como pessoa com deficiência não irão compor o cadastro de reserva.
- (B) Todos os não aprovados como pessoa com deficiência irão compor o cadastro de reserva.
- (C) Algum dos aprovados como pessoa com deficiência não irá compor o cadastro de reserva.
- (D) O cadastro de reserva não incluirá nenhum dos candidatos aprovados como pessoa com deficiência.
- (E) Nenhum dos aprovados como pessoa com deficiência irá compor o cadastro de reserva.

QUESTÃO 10

Henrique e Jorge são técnicos em fiscalização no DF e estão insatisfeitos com a quantidade de obras que cada um deve fiscalizar.

Henrique disse a Jorge:

— Dar-te-ei seis obras de Vicente Pires que fiscalizo e você me dará uma de Águas Claras: assim você ficará com o dobro das obras que eu ficarei.

Jorge disse a Henrique:

— Dar-te-ei sete obras que fiscalizo em Águas Claras e você me dará uma de Vicente Pires: assim você ficará com o dobro das obras que eu ficarei.

Nessa situação hipotética, a quantidade total de obras que Henrique e Jorge fiscalizam é

- (A) inferior a 15.
- (B) superior a 15 e inferior a 25.
- (C) superior a 25 e inferior a 30.
- (D) superior a 30 e inferior a 35.
- (E) superior a 35.

QUESTÃO 11

Um órgão administrativo do DF analisa, mensalmente, uma quantidade fixa, (P), de processos. Fixa também é a quantidade (N) de técnicos lotados nesse órgão e que têm essa obrigação; nos meses normais, cada técnico analisa a quantidade ($\frac{P}{N}$) de processos. Em determinado mês, cinco desses técnicos saíram de férias, então a cada um dos técnicos que ficaram, (N – 5), coube a análise de mais vinte processos. Em outro mês, devido à complexidade dos processos, o diretor do órgão pediu o auxílio de outros quatro técnicos. Nesse mês, com a participação de todos, cada um dos (N + 4) técnicos analisou dez processos a menos que os N analisariam em um mês normal.

Nessa situação hipotética, nos meses normais, a quantidade de processos que cada técnico lotado nesse órgão analisa é

- (A) inferior a 55.
- (B) superior a 55 e inferior a 65.
- (C) superior a 65 e inferior a 75.
- (D) superior a 75 e inferior a 85.
- (E) superior a 85.

QUESTÃO 12

Sabendo-se que uma proposição da forma “ $P \rightarrow Q$ ” — que se lê “Se P, então Q”, em que P e Q são proposições lógicas — é Falsa quando P é Verdadeira e Q é Falsa, e é Verdadeira nos demais casos, assinale a alternativa que apresenta a única proposição Falsa.

- (A) Se 4 é um número par, então $4^2 + 1$ é um número primo.
- (B) Se 2 é ímpar, então 2^2 é par.
- (C) Se 7×7 é primo, então 7 é primo.
- (D) Se 3 é um divisor de 8, então 8 é um divisor de 15.
- (E) Se 25 é um quadrado perfeito, então $5 > 7$.

RASCUNHO

QUESTÃO 13

Assinale a alternativa correta acerca do plano diretor de ordenamento territorial do DF segundo a Lei Orgânica do Distrito Federal (LODF).

- (A) O plano diretor de ordenamento territorial do DF será aprovado por lei ordinária.
- (B) O plano diretor de ordenamento territorial do DF é um dos instrumentos complementares das políticas de ordenamento territorial e de expansão e desenvolvimento urbanos do DF.
- (C) O plano diretor de ordenamento territorial do DF pode desconsiderar as restrições estabelecidas para as unidades de conservação instituídas no território do DF.
- (D) Em regra, o plano diretor de ordenamento territorial do DF terá vigência de dez anos, passível de revisão a cada cinco anos.
- (E) No plano diretor de ordenamento territorial do DF, não é essencial a delimitação das zonas especiais de interesse social.

QUESTÃO 14

Assinale a alternativa correta acerca do registro de preços segundo a Lei de Licitações e a doutrina majoritária.

- (A) O sistema de registro de preços é um meio apto a viabilizar diversas contratações de compras (bens e serviços), concomitantes ou sucessivas, por órgãos e entidades da Administração, sem a realização de um específico procedimento licitatório previamente a cada uma dessas compras.
- (B) O registro de preços terá validade de dois anos.
- (C) Os cidadãos não têm legitimidade para impugnar preço constante do quadro geral de preços quando verificarem incompatibilidade entre este e o preço vigente no mercado.
- (D) A existência de preços registrados obriga a Administração a firmar as contratações que deles poderão advir.
- (E) Segundo a Lei de Licitações, o sistema de registro de preços será regulamentado por decreto, atendidas as peculiaridades regionais, e a seleção será feita mediante a modalidade de licitação denominada convite.

QUESTÃO 15

Assinale a alternativa que apresenta hipótese de inexigibilidade de licitação segundo a Lei de Licitações.

- (A) se a União tiver que intervir no domínio econômico para regular preços
- (B) nos casos de guerra
- (C) em situações de grave perturbação da ordem
- (D) para a contratação de remanescente de obra em consequência de rescisão contratual, desde que atendida a ordem de classificação da licitação anterior e aceitas as mesmas condições oferecidas pelo licitante vencedor, inclusive quanto ao preço, devidamente corrigido
- (E) quando houver inviabilidade de competição, como, por exemplo, para aquisição de equipamentos que só possam ser fornecidos por representante comercial exclusivo, vedada a preferência de marca

QUESTÃO 16

Acerca das sanções disciplinares elencadas na Lei Complementar n.º 840/2011, assinale a alternativa correta.

- (A) A advertência é a sanção por infração disciplinar moderada por meio da qual se reprova verbalmente a conduta do servidor, podendo ser substituída, motivadamente, por uma suspensão de três dias.
- (B) A suspensão é a sanção por infração disciplinar média pela qual se impõe ao servidor o afastamento compulsório do exercício do cargo efetivo, com perda da remuneração ou do subsídio dos dias em que estiver afastado.
- (C) A aplicação de sanção disciplinar independe do fato de o servidor ter reparado o dano causado.
- (D) O fato de o servidor conhecer a norma administrativa é considerado como circunstância atenuante para a aplicação de sanção disciplinar.
- (E) Não há necessidade de previsão legal para se aplicar uma sanção disciplinar.

QUESTÃO 17

De acordo com o Decreto n.º 37.297/2016 (Código de conduta da alta administração e Código de ética dos servidores e empregados públicos civis do Poder Executivo), as autoridades regidas por este Código, passados menos de dois anos de sua exoneração e considerando-se o termo de compromisso por elas firmado ao assumirem cargo, emprego ou função pública, poderão

- (A) intervir em benefício de pessoa física ou jurídica, em órgão ou entidade da Administração Pública do DF com as quais tenham tido relacionamento oficial direto e relevante nos seis meses anteriores à exoneração.
- (B) prestar consultoria à pessoa física ou jurídica a respeito de programas ou políticas de órgão ou entidade da Administração Pública do DF a que estiveram vinculadas.
- (C) atuar na representação de interesses privados, sem relação com suas antigas atribuições, perante órgão ou entidade da Administração diversos daquele em que tenham sido dirigentes.
- (D) atuar em benefício ou em nome de pessoa física ou jurídica, inclusive sindicato ou associação de classe, em processo ou negócio do qual tenham participado em razão das suas atribuições.
- (E) estabelecer vínculo profissional com pessoa física ou jurídica com a qual tenham mantido relacionamento oficial direto e relevante nos seis meses anteriores à exoneração.

QUESTÃO 18

Com relação à utilização de senhas no sistema operacional Windows 8, assinale a alternativa correta.

- (A) Caso o usuário esqueça a senha de sua conta para se logar, poderá entrar com a senha padrão *win8#, fornecida pela Microsoft.
- (B) Uma vez definida a senha do usuário, ela não poderá ser alterada.
- (C) A senha pode incluir uma série de combinações numéricas, no entanto não pode conter letras.
- (D) O Windows fornece a opção criar uma senha com utilização de imagem.
- (E) O comprimento máximo de uma senha no Windows 8 é de seis números.

QUESTÃO 19**Navegação**

TÍTULOS | PÁGINAS | RESULTADOS

Texto, comentários, imagens... O Word pode encontrar qualquer item no documento.

Use a caixa de pesquisa de texto ou a lente de aumento para todo o resto.

A imagem acima mostra um recurso de pesquisa muito utilizado no Word 2013, que é ativado quando pressionadas, simultaneamente, as teclas **Ctrl** + **L**. Ao se digitar a palavra “terra” na caixa de pesquisa de texto, observa-se que

- (A) a palavra “Terracap” não será mostrada caso conste do texto, pois este recurso não localiza uma palavra informando apenas parte dela.
- (B) a palavra “Terracap” será encontrada ao se digitar, na caixa de pesquisa, o termo “Terra” com a primeira letra em caixa alta.
- (C) palavras como, por exemplo, “Terracap” e “Terra&Cia” serão mostradas, caso existam, pois contêm o termo “terra” em sua construção.
- (D) somente serão mostrados resultados caso a palavra a ser procurada seja digitada entre aspas simples (‘).
- (E) serão mostradas todas as palavras do texto que contêm o termo “terra”, com exceção daquelas contidas nas tabelas.

QUESTÃO 20

Nas últimas versões do programa de navegação Mozilla Firefox, para abrir uma nova janela de navegação privativa, o usuário poderá fazer uso das teclas de atalho

- (A) **Ctrl** + **Shift** + **P**.
- (B) **Ctrl** + **Shift**.
- (C) **Ctrl** + **S**.
- (D) **Ctrl** + **Shift** + **A**.
- (E) **Ctrl** + **F**.

CONHECIMENTOS ESPECÍFICOS**QUESTÃO 21**

No mercado brasileiro, podem-se encontrar diversos tipos de cimento Portland (CP), com especificações para cada forma de aplicação. Acerca das características dos cimentos, assinale a alternativa correta.

- (A) Independentemente do tipo de cimento Portland, o tempo mínimo de pega (Vicát) é de 1 h.
- (B) A resistência mínima do cimento 320 do CP de alto forno e pozolânico deve ser maior que a do cimento comum.
- (C) A perda ao fogo máxima do cimento de alto forno é menor que a dos demais tipos de cimento.
- (D) O CPII-F é um cimento composto com fíler (calcário), que tem a função de conferir maior impermeabilidade ao concreto.
- (E) Os cimentos compostos com adição de argila são o CPI, o CPII e o CPIV, tendo a argila a finalidade de aumentar o tempo de pega do cimento.

QUESTÃO 22

A qualidade de uma construção depende, entre outras coisas, da correta aplicação do tipo de concreto a ser utilizado. Com relação aos principais tipos de concreto dosado em central e suas características, assinale a alternativa correta.

- (A) O concreto colorido tem a vantagem de dispensar o uso de formas.
- (B) O concreto de alto desempenho (CAD) possui grande fluidez e é autoadensável.
- (C) O concreto com fibras de aço plásticas ou de polipropileno reduz a fissuração.
- (D) O concreto pesado é utilizado para isolamento termoacústico.
- (E) O concreto mais adequado para ser utilizado em peças protendidas e pré-fabricadas é o projetado.

QUESTÃO 23

De acordo com a NBR 6122:2010, a fundação armada e preenchida com argamassa de cimento e areia, moldada *in loco*, executada por meio de perfuração rotativa ou rotopercussiva e revestida integralmente no trecho em solo por um conjunto de tubos metálicos recuperáveis corresponde à estaca

- (A) mega.
- (B) Strauss.
- (C) Franki.
- (D) hélice contínua.
- (E) raiz.

QUESTÃO 24

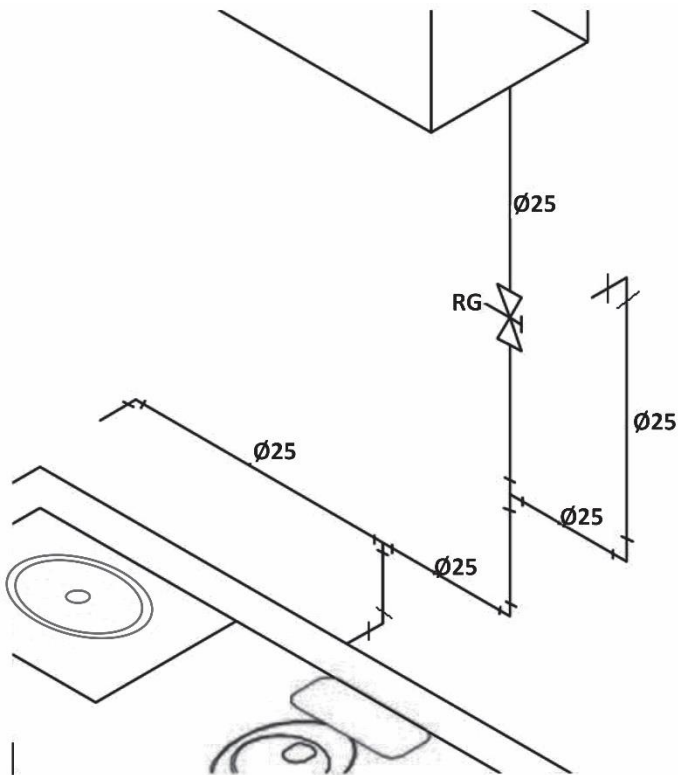
Durante e imediatamente após o lançamento, o concreto deve ser vibrado ou apiloado contínua e energicamente com equipamento adequado à sua consistência. No que se refere aos cuidados com os vibradores de imersão durante o adensamento do concreto moldado *in loco*, assinale a alternativa correta.

- (A) A espessura da camada deve ser aproximadamente igual ao comprimento da agulha.
- (B) Ao vibrar uma camada de concreto, o vibrador não deve penetrar a camada anterior.
- (C) Quanto maior for o tempo de vibração, melhor será a qualidade do concreto.
- (D) Deve-se vibrar o maior número possível de pontos ao longo do elemento estrutural.
- (E) Deve-se mudar o vibrador de posição antes de a superfície apresentar-se brilhante.

QUESTÃO 25

Os aglomerantes são substâncias destinadas a ligar ou aglutinar certos materiais empregados na construção civil. Acerca da cal utilizada na construção civil, assinale a alternativa correta.

- (A) A cal aérea é o resultado da reação de extinção na qual o óxido de cálcio é hidratado previamente, transformando-se em hidróxido.
- (B) A cal hidratada é o óxido de cálcio resultante da reação de calcinação do calcário natural.
- (C) A cal extinta e a cal hidratada passaram pela mesma reação química, porém a primeira é executada *in loco* e a segunda em fábrica.
- (D) A cal virgem é assim chamada por não ter sofrido nenhuma espécie de reação química.
- (E) A cal dolomítica extingue-se rapidamente, produzindo grande quantidade de calor e grande rendimento, enquanto a cal cálcica se extingue mais lentamente, produz menos calor e rende menos.

QUESTÃO 29

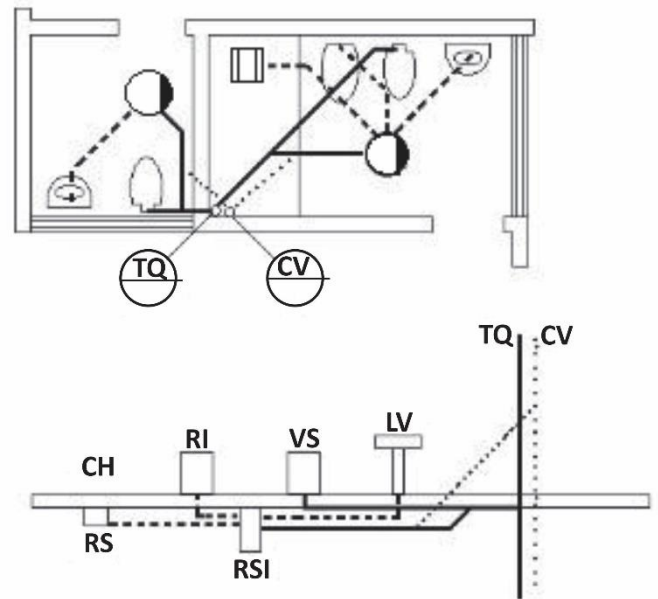
A figura acima mostra a isométrica de um projeto de instalações hidráulicas de água fria. Com base na figura, é correto afirmar que

- (A) a sigla "RG" se refere ao registro de gaveta.
- (B) a tubulação possui trechos cuja bitola é de 50 mm.
- (C) há seis joelhos de 90°.
- (D) há três têes.
- (E) há duas cruzetas.

QUESTÃO 30

As linhas de representação de um desenho arquitetônico são padronizadas por norma. Com relação a essas linhas, assinale a alternativa correta.

- (A) As linhas auxiliares devem ser pontilhadas com espessura de 0,4 mm.
- (B) As linhas de projeção devem ser tracejadas com espessura de 0,2 mm.
- (C) Linhas de eixo ou coordenadas devem ser contínuas, com espessura de 0,2 mm.
- (D) Linhas desenhadas além do plano do desenho devem ser tracejadas com espessura de 0,2 mm.
- (E) Linhas de cotas devem ser contínuas, com espessura igual à linha do desenho principal.

QUESTÃO 31

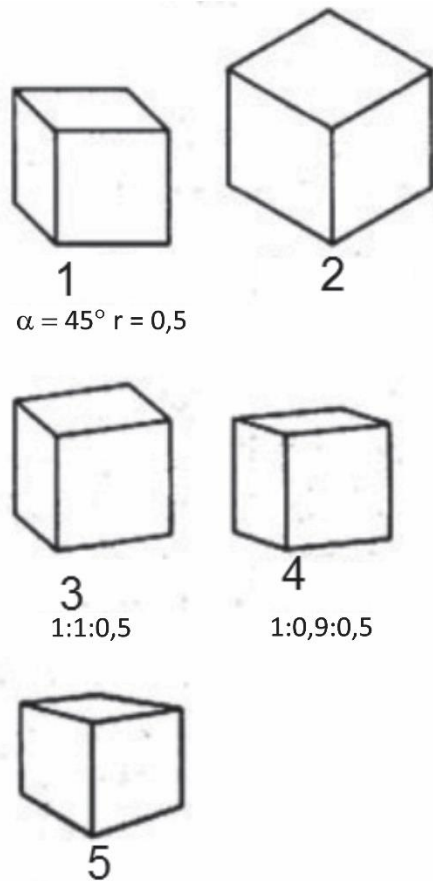
Assinale a alternativa que apresenta os dispositivos presentes na planta de instalações sanitárias representada acima.

- (A) válvula de retenção, tubulação de esgoto secundário e ralo seco
- (B) tubo de queda, ralo sifonado e tubulação que sobe
- (C) coluna de ventilação, tubo de queda e caixa de inspeção
- (D) caixa de passagem, ralo seco e tubulação de esgoto secundário
- (E) ralo seco, tubulação que sobe e caixa sifonada

QUESTÃO 32

Para representação gráfica de projetos de arquitetura, visando à sua boa compreensão, existem normas com condições exigíveis. No que diz respeito à norma de representação de projetos de arquitetura, é correto afirmar que

- (A) somente as larguras e os comprimentos são cotados nos cortes.
- (B) o plano secante vertical que divide a edificação em duas partes, seja no sentido longitudinal, seja no transversal, é denominado de elevação.
- (C) a indicação do norte magnético é feita apenas em planta.
- (D) a planta que compreende o projeto como um todo, contendo, além do projeto de arquitetura, as informações necessárias dos projetos complementares, tais como movimento de terra, arruamento, redes hidráulica, elétrica e de drenagem, entre outros, é a planta de situação.
- (E) a vista superior do plano secante horizontal localiza-se, na planta de corte, a, aproximadamente, 1,50 m do piso em referência. A altura desse plano pode ser variável para cada projeto de maneira a representar todos os elementos considerados como necessários.

QUESTÃO 33

Considerando as figuras acima, assinale a alternativa correta acerca das perspectivas de desenho.

- (A) A figura 1 representa uma perspectiva cavaleira.
- (B) A figura 2 representa uma perspectiva rigorosa.
- (C) A figura 3 representa uma perspectiva trimétrica.
- (D) A figura 4 representa uma perspectiva dimétrica.
- (E) A figura 5 representa uma perspectiva isométrica.

QUESTÃO 34

Além de plantas baixas, cortes e vistas, outro recurso do AutoCAD® é o desenho em três dimensões. O desenhista avançado sabe digitar os comandos, por meio de seus atalhos, diretamente na linha de comando. Sendo assim, assinale a alternativa que apresenta correta e respectivamente o comando, seu atalho e sua função no AutoCAD® 2014.

- (A) 3DPOLY, 3P, cria uma polilinha 3D
- (B) 3DARRAY, 3A, ordena os objetos 3D
- (C) 3DFACE, 3F, alinha objetos com outros objetos 2D e 3D
- (D) 3DSURFACE, 3SF, cria uma superfície de três ou quatro lados em qualquer lugar no espaço 3D
- (E) 3DALIGN, 3DAL, alinha objetos 2D com outros objetos 3D

QUESTÃO 35

A interface gráfica do AutoCAD® assemelha-se com a dos *softwares* da Microsoft. A respeito dessa interface, é correto afirmar que

- (A) barra de comandos e barra de *status* são a mesma coisa.
- (B) os *layers* são um conjunto de abas e painéis por meio dos quais se pode acessar os comandos do AutoCAD®.
- (C) praticamente todos os comandos do AutoCAD® se encontram no *menu Browser*.
- (D) as ferramentas de navegação servem para o uso do UCS dinâmico.
- (E) alguns comandos são os mesmos dos *softwares* da Microsoft, como, por exemplo, **Ctrl** + **C**.

QUESTÃO 36

No AutoCAD® as ferramentas de assistente de desenho são intensamente utilizadas pelo desenhista, por isso a maioria tem atalhos nas teclas de função do teclado. Acerca dos botões dessas ferramentas, assinale a alternativa correta.

- (A) O *ortho* trava a direção das linhas em ângulos definidos (30 graus, 60 graus etc.).
- (B) O *object snap* permite que se desenhe tendo como base outro objeto, definindo alinhamentos imaginários e utilizando pontos notáveis conforme os eixos do sistema de coordenadas.
- (C) O *selection cycling* permite que seja escolhido o objeto que será selecionado ao se tentar selecionar objetos sobrepostos.
- (D) O *infer constraints* ativa e desativa a exibição de entrada dinâmica na área de trabalho. Quando a exibição estiver ativada, várias informações aparecerão ao lado do cursor.
- (E) O *show/hide lineweight* habilita a visualização de transparência.

QUESTÃO 37

O preço de venda de uma obra é calculado, avaliando-se a despesa e o lucro referente a ela. Para tanto, o orçamentista deve conhecer bem quais são seus custos diretos e indiretos. Com base nessas informações, assinale a alternativa que apresenta um exemplo de custo direto.

- (A) vigilância
- (B) matéria-prima
- (C) controle tecnológico
- (D) manutenção de equipamentos
- (E) alimentação em canteiro

QUESTÃO 38

Considera-se como equipamento de proteção individual (EPI) todo dispositivo ou produto de uso individual utilizado pelo trabalhador para proteção contra riscos suscetíveis de ameaçar a segurança e a saúde no trabalho. Cabe ao empregado, quanto ao EPI,

- (A) responsabilizar-se pela higienização e manutenção periódica.
- (B) responsabilizar-se pela guarda e conservação.
- (C) substituí-lo imediatamente quando danificado ou extraviado.
- (D) adquiri-lo de acordo com o risco de cada atividade.
- (E) comunicar ao MTE qualquer irregularidade observada.

QUESTÃO 39

Com relação a trabalhos em telhados e coberturas, assinale a alternativa correta.

- (A) No caso de coberturas de pavimentos térreos, é facultativa a utilização de cabo-guia ou cabo de segurança para fixação de mecanismo de ligação por talabarte acoplado ao cinto de segurança do tipo paraquedista.
- (B) Sob condições adversas do tempo, como chuvas, deve-se avaliar a possibilidade de paralização do serviço, dependendo da velocidade dos ventos.
- (C) Para aumentar a produtividade, é permitida a colocação de materiais, como telhas, em algum ponto da cobertura, no entanto há o limite de 100 kg para essa carga.
- (D) Em havendo equipamento com emissão de gases, ele deve ser desligado previamente à realização de serviços ou atividades em telhados ou coberturas.
- (E) Nos locais sob áreas onde se desenvolvam trabalhos em telhados ou coberturas, é obrigatória a existência de proteção capaz de evitar a ocorrência de acidentes por eventual queda de materiais, ferramentas ou equipamentos.

QUESTÃO 40

No que diz respeito aos principais acidentes do terreno, assinale a alternativa correta.

- (A) Uma cova é uma pequena elevação de forma cônica e redonda na parte superior do terreno.
- (B) Se se cortar uma bacia por um plano perpendicular ao de uma figura e se considerar qualquer das duas partes em que foi dividida, ter-se-á a representação de uma cumeada.
- (C) Se as laterais de uma elevação forem quase horizontais, recebem o nome de escarpa.
- (D) As superfícies laterais de qualquer elevação do terreno recebem o nome de ladeiras ou vertentes.
- (E) A colina representa uma depressão do terreno em relação ao que o rodeie.

QUESTÃO 41

Assinale a alternativa correta segundo a Lei Federal n.º 10.257/2001 (Estatuto da Cidade).

- (A) Ao proprietário urbano é vedado conceder a outrem o direito de superfície de seu terreno.
- (B) Passados cinco anos de cobrança do IPTU progressivo sem que o proprietário tenha cumprido a obrigação de parcelamento, edificação ou utilização, o município poderá proceder à desapropriação do imóvel, com pagamento em títulos da dívida pública.
- (C) A elaboração do estudo de impacto de vizinhança substitui a elaboração e a aprovação de estudo prévio de impacto ambiental.
- (D) Os tributos sobre imóveis urbanos independem do interesse social dos respectivos imóveis.
- (E) Entre os instrumentos da política urbana, não há previsão de contribuição de melhoria.

QUESTÃO 42

Acerca do direito de preempção, assinale a alternativa correta segundo a Lei Federal n.º 10.257/2001 (Estatuto da Cidade).

- (A) O direito de preempção confere ao Poder Público municipal preferência para aquisição de imóvel urbano ou rural, objeto de alienação onerosa entre particulares.
- (B) O direito de preempção será exercido sempre que o Poder Público necessitar de áreas para ordenamento e direcionamento da expansão urbana e rural.
- (C) O prazo de vigência do direito de preempção pelo Poder Público não excederá cinco anos, mas poderá ser renovado a partir de um ano após o decurso do prazo inicial de vigência.
- (D) Inexiste previsão para exercício do direito de preempção pelo Poder Público para criação de espaços públicos de lazer e áreas verdes.
- (E) Inexiste previsão para exercício do direito de preempção pelo Poder Público para constituição de reserva fundiária.

QUESTÃO 43

A respeito da usucapião especial de imóvel urbano, assinale a alternativa correta segundo a Lei Federal n.º 10.257/2001 (Estatuto da Cidade).

- (A) Quem possuir como sua área ou edificação urbana de até duzentos e cinquenta metros quadrados, por cinco anos, ininterruptamente e sem oposição, utilizando-a para sua moradia ou de sua família, adquirir-lhe-á o domínio, ainda que seja proprietário de outro imóvel urbano.
- (B) O direito à usucapião especial de imóvel urbano pode ser reconhecido ao mesmo possuidor mais de uma vez se atendidos todos os requisitos legais.
- (C) A sentença que reconhecer a usucapião especial de imóvel urbano valerá como título para registro no cartório de registro de imóveis.
- (D) As áreas urbanas com mais de duzentos e cinquenta metros quadrados, ocupadas por população de baixa renda para sua moradia, por cinco anos, ininterruptamente e sem oposição, são insuscetíveis de serem usucapidas coletivamente se não for possível identificar os terrenos ocupados por cada possuidor.
- (E) Entre as partes legítimas para a propositura da ação de usucapião especial urbana, não se inclui a associação de moradores da comunidade, ainda que regularmente constituída, com personalidade jurídica e explicitamente autorizada pelos representados.

QUESTÃO 44

Com relação à Lei Federal n.º 6.766/1979, que dispõe sobre o parcelamento do solo urbano, assinale a alternativa correta.

- (A) O desmembramento consiste na subdivisão de gleba em lotes destinados à edificação, com abertura de novas vias de circulação, de logradouros públicos ou prolongamento, modificação ou ampliação das vias existentes.
- (B) O foro competente para os procedimentos judiciais previstos nesta Lei será o da comarca da situação do lote.
- (C) Quanto aos requisitos urbanísticos para loteamento, o Poder Público competente não poderá complementarmente exigir, em cada loteamento, a reserva de faixa *non aedificandi* destinada a equipamentos urbanos.
- (D) É permitida a venda de parcela de loteamento ou desmembramento não registrado.
- (E) Em regra, é permitido o parcelamento do solo em áreas de preservação ecológica.

QUESTÃO 45

Segundo a Lei Federal n.º 6.766/1979, que dispõe sobre o parcelamento do solo urbano, assinale a alternativa correta quanto ao registro do loteamento.

- (A) Protestos, ações pessoais ou ações penais, exceto as referentes a crime contra o patrimônio e contra a administração, impedem o registro do loteamento, ainda que o requerente comprove que esses protestos ou essas ações não poderão prejudicar os adquirentes dos lotes.
- (B) O processo de loteamento poderá ser examinado por qualquer pessoa, a qualquer tempo, mediante o pagamento de custas e emolumentos.
- (C) Permite-se ao interessado processar simultaneamente, perante diferentes circunscrições, pedidos de registro do mesmo loteamento.
- (D) Em regra, o lote poderá situar-se em mais de uma circunscrição.
- (E) Quando a área loteada estiver situada em mais de uma circunscrição imobiliária, o registro será requerido primeiramente perante aquela em que estiver localizada a maior parte da área loteada.

QUESTÃO 46

Assinale a alternativa que apresenta princípio do Plano Diretor de Ordenamento Territorial do Distrito Federal (PDOT) segundo a Lei Complementar n.º 803/2009.

- (A) melhoria da qualidade de vida da população e redução das desigualdades socioespaciais
- (B) proteção, recuperação, valorização e aproveitamento das potencialidades do patrimônio cultural do DF
- (C) promoção da mobilidade urbana e rural, de modo a garantir a circulação da população por todo o território do DF
- (D) promoção da sustentabilidade do território a partir da convergência das dimensões social, econômica e ambiental, com reconhecimento do direito de todos à cidade sustentável
- (E) integração da política de ordenamento territorial com as demais políticas setoriais que tenham reflexo no processo de planejamento e gestão do território do DF e dos municípios limítrofes

QUESTÃO 47

Segundo a Lei Complementar n.º 803/2009 (PDOT), corredores ecológicos são

- (A) todas as expressões e transformações de cunho histórico, artístico, arquitetônico, arqueológico, paisagístico, urbanístico, científico e ecológico, incluídos objetos, obras, documentos, edificações e demais espaços destinados às manifestações artístico-culturais, bem como os conjuntos urbanos que representem esse patrimônio.
- (B) porções de ecossistemas naturais ou seminaturais, ligando unidades de conservação, que possibilitam entre elas o fluxo de genes e a mobilidade da biota, facilitando a dispersão de espécies e a recolonização de áreas degradadas, bem como a manutenção de populações que demandem para sua sobrevivência áreas com extensão maior que a das unidades individuais.
- (C) porções de ecossistemas naturais, parques e equipamentos urbanos, como vias públicas, calçadas, canteiros centrais, praças e *playgrounds*, providas de arborização e áreas verdes, utilizadas como elementos de conexão entre espaços naturais preservados e demais unidades de conservação e áreas protegidas, possibilitando maior fluxo genético entre as espécies vegetais e o trânsito da fauna local.
- (D) os espaços territoriais, com seus recursos ambientais, incluídas as águas jurisdicionais, com características naturais relevantes, legalmente instituídos pelo Poder Público, com objetivo de conservação e limites definidos, sob regime especial de administração, aos quais se aplicam garantias adequadas de proteção.
- (E) as expressões e os modos de criar, fazer e viver, tais como festas, danças, entretenimento, manifestações literário-musicais, plásticas, cênicas, lúdicas, religiosas e outras práticas da vida social.

QUESTÃO 48

Segundo a Lei Complementar n.º 803/2009 (PDOT), assinale a alternativa que apresenta uma das unidades de conservação da macrozona de proteção integral.

- (A) Setor de Indústria e Abastecimento (SIA)
- (B) parte da área urbana de Planaltina
- (C) área de regularização de interesse específico Primavera
- (D) áreas urbanas do Gama
- (E) reserva ecológica do Lago Paranoá

QUESTÃO 49

Segundo a Lei Federal n.º 10.257/2001 (Estatuto da Cidade), a garantia do direito a cidades sustentáveis consiste em

- (A) direito das presentes e futuras gerações à terra urbana, à moradia, ao saneamento ambiental, à infraestrutura urbana, ao transporte e aos serviços públicos, ao trabalho e ao lazer.
- (B) direito à proteção, preservação e recuperação do meio ambiente natural e construído, do patrimônio cultural, histórico, artístico, paisagístico e arqueológico.
- (C) direito à participação da população e de associações representativas dos vários segmentos da comunidade na formulação, na execução e no acompanhamento de planos, programas e projetos de desenvolvimento urbano.
- (D) justa distribuição dos benefícios e ônus decorrentes do processo de urbanização.
- (E) oferta, por parte do Poder Público, de equipamentos urbanos e comunitários, transporte e serviços públicos adequados aos interesses e às necessidades da população e às características locais.

QUESTÃO 50

Segundo a Lei Complementar n.º 803/2009 (PDOT), toda ação ou omissão que viole as normas previstas no Plano Diretor, praticadas por pessoas físicas ou jurídicas, serão punidas com a aplicação de penalidades administrativas. Sendo assim, assinale a alternativa correta acerca dessas penalidades.

- (A) O embargo, sem prejuízo das multas e outras penalidades, determina a paralisação imediata de uma obra ou atividade quando constatada desobediência às disposições dessa Lei Complementar ou aos projetos aprovados.
- (B) Quando não atendidos o embargo ou a interdição realizados, a obra não poderá ser demolida, por se tratar do futuro lar do cidadão.
- (C) São autoridades competentes para lavrar auto de infração e instaurar processo administrativo quaisquer funcionários de órgãos ambientais designados para essas atividades e a Polícia Militar do DF.
- (D) Aplicada a multa, o infrator somente ficará desobrigado do cumprimento das exigências e isento das obrigações de reparar o dano resultante da infração caso pague essa multa até a data limite para pagamento.
- (E) As multas não pagas nos prazos fixados serão cobradas juntamente com o IPTU do ano subsequente ao da aplicação da multa.

PROVA DISCURSIVA

- Nesta prova, faça o que se pede, usando, caso deseje, o espaço para rascunho indicado no presente caderno. Em seguida, transcreva o texto para a respectiva folha de texto definitivo da prova discursiva, no local apropriado, pois não serão avaliados fragmentos de texto escritos em locais indevidos.
- Em cada questão, qualquer fragmento de texto que ultrapassar a extensão máxima de **30 linhas** será desconsiderado. Também será desconsiderado o texto definitivo que não for escrito na folha de texto definitivo correspondente.
- O texto deverá ser manuscrito, em letra legível, com caneta esferográfica de tinta **preta** ou **azul**. Em caso de rasura, passe um traço sobre o conteúdo a ser desconsiderado e prossiga o registro na sequência. Não será permitido o uso de corretivo.
- A **folha de texto definitivo** não poderá ser assinada, rubricada nem conter nenhuma palavra ou marca que identifique o candidato, sob pena de anulação do texto. Assim, a detecção de qualquer marca identificadora no espaço destinado à transcrição de texto definitivo acarretará a anulação do texto.
- A **folha de texto definitivo** será o único documento válido para avaliação da prova discursiva. A folha para rascunho neste caderno é de preenchimento facultativo e não servirá para avaliação.

Tendo em vista que um técnico em edificações deve revisar projetos, quantificar materiais e serviços e estabelecer sua sequência de execução, redija um texto dissertativo acerca do seguinte tema.

MATERIAIS E SERVIÇOS DE OBRA

Em seu texto, aborde, necessariamente, os seguintes itens:

- sequência dos serviços a serem executados em uma obra de edificação;
- método de quantificação e especificação de materiais e serviços em orçamento; e
- um exemplo de especificação e quantificação de materiais, com suas respectivas unidades, conforme o orçamento.