

Cada um dos itens da prova objetiva está vinculado ao comando que imediatamente o antecede. De acordo com o comando a que cada um deles esteja vinculado, marque, no cartão-resposta, para cada item: o campo designado com o **código C**, caso julgue o item **CERTO**; ou o campo designado com o **código E**, caso julgue o item **ERRADO**.

A ausência de marcação ou a marcação de ambos os campos não serão apenadas, ou seja, não receberão pontuação negativa. Para as devidas marcações, use o cartão-resposta, único documento válido para a correção da sua prova objetiva.

## CONHECIMENTOS BÁSICOS

- 1 O ano de 2018 é crucial para a comunidade internacional impulsionar o programa de erradicação da epidemia de tuberculose (TB) até 2030 como parte dos Objetivos de Desenvolvimento Sustentável.
- Em setembro, os Estados-membros da ONU se encontrarão em Nova Iorque para a Reunião de Alto Nível das Nações Unidas sobre Tuberculose para mostrar liderança política e compromisso de erradicar a doença até 2030.
- 4 Alguns dos principais desafios relacionados ao tema, incluída a necessidade de equidade e a garantia de que os grupos vulneráveis tenham acesso aos serviços de tratamento da tuberculose, serão abordados no encontro, assim como a necessidade de disponibilizar o teste e o tratamento da TB nos serviços de atenção primária e a necessidade urgente de mobilização de recursos.
- 7 Em preparação para esse evento histórico — a primeira reunião de alto nível sobre o tema — líderes de todo o mundo se encontraram em Nova Deli, na Índia, nos dias 14 e 15 de março, para a Conferência Fim da TB.
- 10 “Vamos garantir que os compromissos para acabar com a tuberculose sejam cumpridos. O cumprimento das metas exigirá inovações, bem como novas ideias de implementação. A Índia está empenhada em apoiar os países vizinhos na luta contra a doença”, disse J. P. Nadda, ministro da Índia para a Saúde e o Bem-Estar da Família.
- 13 Em 2016, o déficit estimado de financiamento para os programas de erradicação da TB era de US\$ 2,3 bilhões. Além disso, houve uma queda de US\$ 1,2 bilhão nas pesquisas científicas sobre TB. A necessidade urgente de aumentar os investimentos em inovação será destacada na preparação para a Reunião de Alto Nível como parte dos esforços para obter diagnósticos e tratamentos do século XXI e uma vacina contra tuberculose.
- 16 “Líderes em todo o mundo precisam aproveitar essa oportunidade, assumir compromissos ousados e tomar a decisão de acelerar a resposta para o fim da tuberculose. As ações que seguirão os compromissos deverão ser ousadas e tomadas por ministérios da Saúde, outros ministérios, setor privado, sociedade civil e comunidades”, disse Isaac Folorunso Adewole, ministro da Saúde da Nigéria.
- 19 A tuberculose existe há milhares de anos e ainda representa um grave risco à saúde. A Organização Mundial da Saúde (OMS) estimou que, em 2016, cerca de 1,3 milhão de pessoas morreram de tuberculose e que outras 400 mil pessoas infectadas por HIV morreram devido à coinfeção TB/HIV.
- 22 “Não vamos eliminar a tuberculose com apenas uma decisão de cima para baixo. Devemos trabalhar juntos para capacitar as comunidades para apoiar a luta contra a TB. Esse movimento deve ir muito além da comunidade médica”, disse Soumya Swaminathan, vice-diretora-geral da OMS.
- 25 As pessoas que vivem com HIV são particularmente afetadas pela tuberculose. Um em cada 10 casos de tuberculose ocorre entre pessoas infectadas por HIV e uma em cada quatro mortes por TB está associada ao HIV. Apesar de ser evitável e curável, a tuberculose foi a nona principal causa de morte em todo o mundo em 2016.
- 28 “Muitas pessoas ainda não têm acesso ao tratamento. Precisamos olhar para as estratégias para aumentar o acesso aos cuidados, particularmente para aqueles que estão mais marginalizados e que não têm acesso a eles”, disse Tim Martineau, diretor-executivo adjunto do Programa Conjunto das Nações Unidas sobre HIV/AIDS (UNAIDS).
- 31 O UNAIDS e a Parceria Stop TB têm uma colaboração de longa data, trabalhando em conjunto para defender, monitorar e apoiar programas para pessoas e países afetados pelas epidemias conjuntas globais de TB e HIV.
- 34

Internet: <<https://nacoesunidas.org>> (com adaptações).

No que diz respeito ao texto e a seus aspectos linguísticos, julgue os itens que se seguem.

- 1 No texto, que se caracteriza como dissertativo-argumentativo, defende-se a ideia de que não se erradica a tuberculose sem antes combater o HIV.
- 2 De acordo com o texto, em 2016, houve, no Brasil, uma queda substancial de investimento nas pesquisas científicas sobre tuberculose.
- 3 Na linha 6, a expressão verbal “serão abordados” está flexionada no plural porque concorda, por proximidade, com “serviços de tratamento da tuberculose”.
- 4 A oração “que seguirão os compromissos” (linha 19) está empregada em sentido restritivo, o que se evidencia pela ausência de vírgulas para isolá-la.
- 5 Estaria mantida a correção gramatical do texto caso fosse inserida uma vírgula após “TB” (linha 29), dada a extensão do sujeito da oração.
- 6 O vocábulo “têm” (linha 31) é acentuado graficamente de acordo com a regra de acentuação gráfica das palavras oxítonas terminadas em –em, tais como também, alguém, ninguém.
- 7 À linha 32, o pronome pessoal “eles” está empregado em referência a “cuidados”.

Considerando a correção gramatical e a coerência das substituições propostas para vocábulos e trechos destacados do texto, julgue os itens a seguir.

- 8 “se encontrarão” (linha 3) por **encontrarão-se**
- 9 “incluída” (linha 5) por **incluindo-se**
- 10 “tenham” (linha 6) por **obtessem**
- 11 “O cumprimento das metas” (linha 11) por **A consecução dos objetivos**
- 12 “para obter” (linha 16) por **para a obtenção de**
- 13 “há” (linha 22) por **faz**
- 14 “morreram” (linha 23) por **morreu**

Julgue os itens subsequentes, no que se refere à correção gramatical e à coerência da proposta de reescrita para cada um dos trechos destacados do texto.

- 15 “Além disso, houve uma queda de US\$ 1,2 bilhão nas pesquisas científicas sobre TB.” (linhas 14 e 15): **Ademais, houveram US\$ 1,2 bilhão a menos nas pesquisas científicas sobre TB.**
- 16 “Apesar de ser evitável e curável” (linha 29): **Embora evitável e curável**
- 17 “Muitas pessoas ainda não têm acesso ao tratamento” (linha 31): **Muitas pessoas não têm ainda acesso ao tratamento**
- 18 “para aqueles que estão mais marginalizados” (linha 32): **para àquelas pessoas que estão mais marginalizadas**

Julgue os seguintes itens, considerando a correção gramatical dos trechos apresentados e a adequação da linguagem à correspondência oficial.

- 19 Em complemento às informações prestadas no ofício n.º 054/2018/CRM-PR, informamos Vossa Senhoria de que a elaboração do relatório de auditoria é de responsabilidade da Auditoria Contábil deste Conselho.
- 20 Ao cumprimentar à Vossa Senhoria, apresentamo-lo, os resultados das auditorias realizadas nas clínicas médicas indicadas na denúncia.

- A) Se Jorge estuda muito, então ele faz boa prova.
- B) Se Jorge não faz boa prova, o professor é ruim.
- C) Se Jorge faz boa prova, sua mãe está feliz.
- D) Se sua mãe está feliz, Jorge está tranquilo.

Considerando as proposições acima apresentadas, julgue os itens que se seguem.

- 21 Se o professor não é ruim, Jorge faz boa prova.
- 22 Se a mãe de Jorge não está feliz, então o professor é ruim.
- 23 Se o professor é ruim, então Jorge estuda muito.
- 24 Se Jorge não estuda muito, então ele não está tranquilo.

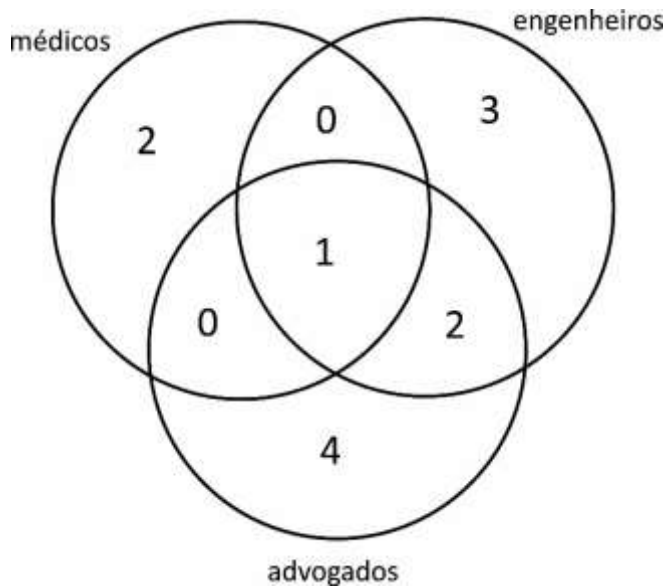
Três pedreiros e dois aprendizes trabalham quatro horas por dia, durante dois dias, para construir quatro muros de 8 m cada. Cada aprendiz, inicialmente, tem produtividade igual à metade daquela de um pedreiro e, depois de 20 h de trabalho, dobra sua produtividade, que passa a ser igual à de um pedreiro. Suponha-se que os aprendizes comecem o trabalho sem qualquer experiência.

Com base nessa situação hipotética, julgue os próximos itens.

- 25 Depois de 20 h de trabalho, o aprendiz aumenta sua produtividade em 200%.
- 26 Um pedreiro constrói 1 m de muro em 1 h.
- 27 Para se construir dois muros de 40 m, com uma equipe de dois pedreiros e dois aprendizes, em cinco dias, são suficientes 5 h de trabalho por dia.

## RASCUNHO

Dispõe-se de quinze voluntários para formar uma banca constituída por seis avaliadores a fim de dar parecer para um processo. O parecer da banca deve, obrigatoriamente, possuir assinatura de um médico, de um engenheiro e de um advogado. O diagrama mostra a quantidade de profissionais de cada área.



Sabe-se que Armando e Cláudio são médicos e não são engenheiros nem advogados, Amanda é profissional das três áreas, Bruno e Luiz são engenheiros e advogados e três pessoas que não aparecem no diagrama não são profissionais das áreas citadas.

Com base nesse caso hipotético, julgue os itens subsequentes.

- 28 Escolhendo-se aleatoriamente entre os voluntários, a probabilidade de a banca ser formada pelos seis engenheiros é maior que 1%.
- 29 Se Amanda estiver na banca, então existem  $\frac{14!}{5!}$  possibilidades para completá-la.
- 30 Se Luiz e Bruno estão na banca e Amanda não está, então, escolhendo-se os demais participantes aleatoriamente, a probabilidade de haver pelo menos um médico na banca é maior que 50%.

## RASCUNHO

### Smart TVs – Television and the Internet

1 More and more television manufacturers are  
producing Smart TVs. Although they differ in some ways most  
of them use the same technology. Smart TVs can be  
4 connected to the Internet using a setup box, a cable or  
wireless adapter.

Some decades ago watching television was a  
7 completely different experience. If you were lucky you had a  
few channels you could watch. Depending on your rooftop  
antenna and the signal you got, reception was sometimes bad  
10 and during storms the signal was interrupted.

In the 1970s, cable TV introduced a variety of  
programs, both local and international. And with the arrival  
13 of video recorders, everybody could record their shows and  
watch them whenever they wanted. Then in the 80s and 90s  
satellite television gave people access to hundreds of TV  
16 channels from around the world. In the last decade, Internet  
television has grown really rapidly and Smart TVs have  
become very popular.

Internet: <www.english-online.at> (adapted).

Based on the text, judge the following items.

- 31 “Although” in “Although they differ” (line 2) can be correctly replaced by **though**.
- 32 Without a wireless adapter, it is not possible to connect a Smart TV to the Internet.
- 33 “most of them” (lines 2 and 3) and **the majority of them** are synonymous expressions.
- 34 **A little** is considered a correct alternative for “a few” in “a few channels” (lines 7 and 8).
- 35 Some decades ago, watching TV depended on different factors, including the weather.
- 36 “bad” in “reception was sometimes bad” (line 9) is not the contrary of **better**.
- 37 In the 1970s, it was only possible to watch local TV programs.
- 38 “everybody” in “everybody could record” (line 13) and **somebody** are synonyms.
- 39 The variety of TV programs was much greater after the 1970s.
- 40 Smart TVs have been popular for many decades.

## CONHECIMENTOS COMPLEMENTARES

Com relação ao Regimento Interno do Conselho Regional de Medicina do Estado do Paraná (CRM-PR), julgue os itens a seguir.

- 41 Ao CRM-PR compete cobrar anuidades, taxas, juros e multas, bem como estabelecer valores para a concessão de diária, verba indenizatória e auxílio de representação, legalmente fixados pelo Conselho Federal de Medicina (CFM).
- 42 A eleição da diretoria será realizada por escrutínio secreto e considerada como eleita a chapa que obtiver a maioria simples dos votos dos conselheiros presentes, sendo que, em havendo empate, vencerá aquela cujo candidato for o mais idoso.
- 43 Será permitida a reeleição dos diretores nos mesmos cargos, no máximo por três vezes consecutivas, não sendo considerado como reeleição se houver mudança de cargo.
- 44 Ao presidente compete coordenar as atividades do gabinete da diretoria, as delegacias e representações regionais e as atividades do setor de consultas.
- 45 Entre outras funções, ao corregedor-geral compete exercer o juízo de admissibilidade, organizar, distribuir e nomear instrutor, bem como acompanhar o andamento dos processos ético-profissionais.

Acerca do Decreto n.º 44.045/1958, julgue os itens que se seguem.

- 46 Nos processos ético-profissionais junto ao Conselho Regional de Medicina (CRM), é obrigatória a representação do médico por advogado durante todo o trâmite.
- 47 Qualquer das partes poderá interpor apelação da imposição das penalidades por infração ético-profissional, não se admitindo *ex-officio*.
- 48 No caso de suspensão do exercício profissional, serão publicados editais e endereçadas comunicações às autoridades interessadas no assunto, bem como apreendida a carteira profissional do médico infrator.
- 49 Haverá, para cada Conselho Regional, tantos suplentes, de nacionalidade brasileira, quantos os membros efetivos que o compõem e que deverão ser eleitos na mesma ocasião dos efetivos, em cédula distinta, cabendo-lhes entrar em exercício em caso de impedimento de qualquer conselheiro, por mais de trinta dias, ou em caso de vaga, para concluírem o mandato em curso.

No que se refere à Lei n.º 3.268/1957 e à Lei n.º 11.000/2004, julgue os itens de 50 a 54.

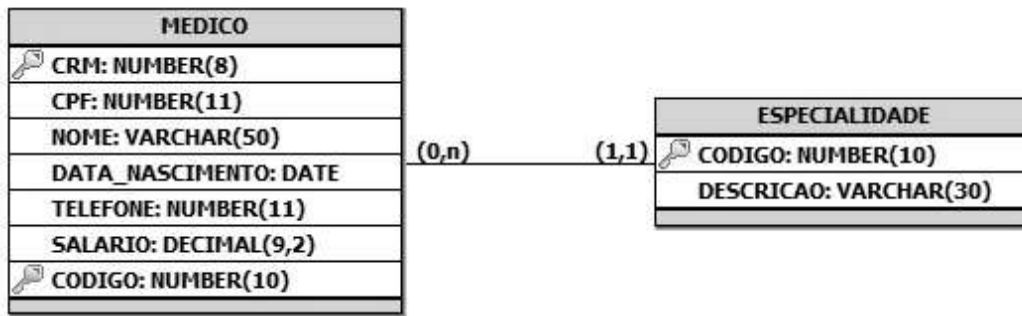
- 50 A renda do Conselho Federal será constituída dos valores integrais referentes à taxa de expedição das carteiras profissionais e das anuidades percebidas pelos Conselhos Regionais.
- 51 Os Conselhos Regionais serão instalados em cada capital de estado e no Distrito Federal, onde terão sua sede, sendo compostos de cinco, dez, quinze ou 21 membros, conforme o número de médicos inscritos.

- 52 Os médicos poderão exercer legalmente a medicina, em qualquer de seus ramos ou especialidades, após a conclusão do curso e a declaração da faculdade competente, sendo a inscrição no CRM necessária tão-somente para fins de cadastro, controle e fiscalização.
- 53 Os conselhos de fiscalização de profissões regulamentadas são autorizados a fixar, cobrar e executar as contribuições anuais, relacionadas com suas atribuições legais, sendo considerado como título executivo extrajudicial a certidão relativa aos referidos créditos não pagos no prazo.
- 54 À Assembleia Geral, dirigida pelo presidente e pelos secretários do Conselho Regional respectivo, compete autorizar a alienação de imóveis do patrimônio do Conselho.

Quanto à Lei n.º 8.666/1993, julgue os próximos itens.

- 55 Convite é a modalidade de licitação entre interessados do ramo pertinente ao seu objeto, cadastrados ou não, escolhidos e convidados em número mínimo de três pela unidade administrativa, a qual afixará cópia do instrumento convocatório e o estenderá aos demais cadastrados que manifestarem seu interesse com antecedência de até 24 h da apresentação das propostas.
- 56 Tomada de preços é a modalidade de licitação entre quaisquer interessados para a venda de bens móveis inservíveis para a Administração ou de produtos legalmente apreendidos ou penhorados a quem oferecer o maior lance, igual ou superior ao valor da avaliação.
- 57 É inexigível a licitação quando houver inviabilidade de competição para aquisição de materiais que só possam ser fornecidos por empresa ou representante comercial exclusivo, vedada a preferência de marca, devendo a comprovação de exclusividade ser feita por meio de atestado fornecido pelo órgão de registro do comércio do local em que se realizaria a licitação.
- 58 Na inexigibilidade de licitação, se comprovado superfaturamento, respondem solidariamente pelo dano causado à Fazenda Pública o fornecedor ou o prestador de serviços e o agente público responsável, sem prejuízo de outras sanções legais cabíveis.
- 59 É permitido incluir, no objeto da licitação, a obtenção de recursos financeiros para sua execução, exceto no regime de concessão.
- 60 Nos contratos licitados, o contratado deverá prestar as seguintes garantias: real hipotecária; caução em dinheiro, títulos da dívida pública ou agrária; seguro-garantia; e fiança bancária.

## CONHECIMENTOS ESPECÍFICOS



A respeito do modelo lógico acima, julgue os itens subsequentes.

**61** Para se criar a tabela ESPECIALIDADE, deve-se utilizar o comando seguinte.

```
CREATE TABLE ESPECIALIDADE (CODIGO NUMBER(10) NOT NULL, DESCRICAO VARCHAR(30), PRIMARY KEY(CODIGO));
```

**62** O comando INSERT INTO MEDICO VALUES (25714, 96145644432, 'MARIA FELISBERTO DA SILVA MENDES', '10/11/1988', 41981342222, 5740.35, 25); pode ser usado para incluir uma linha na tabela MÉDICO.

**63** Uma forma de gerar um relatório com o nome de todos os médicos neurologistas é executar o comando seguinte.

```
SELECT NOME, ESPECIALIDADE FROM MEDICO WHERE DESCRICAO = 'NEUROLOGIA';
```

**64** Os salários de todos os médicos serão aumentados em 10% ao se executar o comando seguinte.

```
UPDATE MEDICO SET SALARIO = SALARIO * 0.10 WHERE CRM BETWEEN 12514 AND 12650;
```

**65** Para apagar todos os registros da tabela ESPECIALIDADE, deve-se utilizar o comando a seguir.

```
DELETE * FROM ESPECIALIDADE WHERE ROWS = ALL;
```

Acerca da modelagem conceitual de dados, julgue os itens a seguir.

**66** Uma entidade pode ser definida como um elemento ou objeto distinguível, ou seja, ao se criar uma entidade, como, por exemplo, MÉDICO, essa entidade representará apenas um médico específico.

**67** As características de uma entidade são definidas como atributos, os quais podem ser simples ou compostos.

**68** Um registro de uma entidade que esteja envolvida em um autorrelacionamento sempre estará associado com ele mesmo.

**69** Na abordagem entidade-relacionamento, é permitida a associação de três entidades ao mesmo tempo.

**70** Um atributo identificador pode ser usado tanto em uma entidade quanto em um relacionamento.

Julgue os itens seguintes quanto aos conceitos de normalização.

**71** Embora a normalização seja um conjunto de etapas que possibilita o reagrupamento de informações, ela não é destinada a eliminar redundâncias de dados que possam existir nos arquivos.

**72** As dependências parciais não são desejáveis na Segunda Forma Normal (2FN).

**73** Após a obtenção do esquema relacional correspondente ao documento a ser normalizado, deve-se aplicar a Quarta Forma Normal (4FN), ou seja, a primeira fase a ser executada no processo de normalização.

**74** Uma dependência funcional transitiva ocorre quando há uma dependência funcional de uma coluna que não seja chave primária para com outra coluna, ou uma combinação de colunas, que também não seja chave primária.

**75** Dizer que uma tabela contém tabelas aninhadas é a mesma coisa que dizer que essa tabela está na Primeira Forma Normal (1FN).

No que se refere à engenharia de *software*, julgue os itens que se seguem.

- 76** É no estágio final do modelo em cascata, ou ciclo de vida de *software*, operação e manutenção, que o *software* é colocado em uso.
- 77** O modelo em cascata é composto por três estágios, que são independentes entre si: análise e definição de requisitos; implementação e teste unitário; e operação e manutenção.
- 78** Na análise de requisitos, as entrevistas formais ou informais com os *stakeholders* do sistema fazem parte dos processos de engenharia de requisitos.
- 79** Embora seja considerada como uma técnica eficiente na extração de requisitos, a etnografia não é utilizada com a finalidade de descobrir requisitos implícitos do sistema que reflitam as formas reais como as pessoas trabalham.
- 80** A avaliação da qualidade de *software* é vista como um processo objetivo, pois se utiliza de mecanismos específicos para verificar se um nível aceitável de qualidade foi alcançado.

No que diz respeito ao CMMI (*Capability Maturity Model Integration*), julgue os itens seguintes.

- 81** Uma constelação é uma coleção de componentes gerada a partir do *framework* CMMI.
- 82** Áreas de Processo e Metas Específicas são componentes da estrutura do CMMI.
- 83** O CMMI para Aquisições (CMMI-ACQ) fornece as diretrizes para monitorar e gerenciar processos de desenvolvimento de sistemas.
- 84** A área de processo Inovação e Disseminação Organizacional (OID) pertence à categoria Gestão do Processo.
- 85** A área de processo Solução Técnica (TS), da categoria Gestão do Projeto, tem como objetivo principal definir e validar requisitos de sistemas junto ao cliente.

Julgue os próximos itens, relativos ao RUP (*Rational Unified Process*).

- 86** O RUP é um exemplo de modelo de processo que apoia a prototipação e a entrega incremental de *softwares*. No entanto, ele não consegue combinar as perspectivas estática e dinâmica em um único diagrama.
- 87** O RUP não é um processo apropriado para todos os tipos de desenvolvimento de *software*.
- 88** O *workflow* Meio ambiente está relacionado com a disponibilização de ferramentas adequadas para a equipe de desenvolvimento de *software*.
- 89** Uma característica marcante do RUP é que as suas fases são estreitamente relacionadas a assuntos técnicos, e não ao negócio.
- 90** É na fase de Elaboração que são realizados a programação e os testes do sistema.

Com relação à APF (análise de pontos de função), julgue os itens a seguir.

- 91** A APF proporciona uma maneira de contagem simples que busca sistematizar o trabalho de medição de forma consistente entre os mais diversos projetos e organizações.
- 92** O objetivo da APF é determinar o custo exato na produção de um *software*, e não os custos necessários à manutenção de *software*.
- 93** Pela técnica de análise de pontos de função, a visão do usuário também é considerada para identificar a aplicação a ser desenvolvida.
- 94** Na contagem de funções de transações, uma entrada externa (EE) é um processo que trata ou processa informações ou dados externos à aplicação. Contudo, uma EE não modifica os dados dos arquivos lógicos internos (ALIs).
- 95** A quantidade de registros lógicos (RLs) e itens de dados (ID) é utilizada para a determinação da complexidade funcional de um arquivo lógico interno (ALI) ou de um arquivo de interface externa (AIE).

Acerca da análise orientada a objetos, julgue os itens subsequentes.

- 96** Embora a orientação a objetos seja um paradigma eficaz de análise e desenvolvimento de sistema, com ela, torna-se difícil abstrair, de uma maneira mais fidedigna, as situações do mundo real.
- 97** Uma classe específica a estrutura de um objeto, informando quais serão seus valores.
- 98** Com a herança, é admitido estabelecer relações entre classes, permitindo o compartilhamento de atributos e operações idênticas.
- 99** É obrigatório que uma classe possua, no mínimo, um atributo.
- 100** Com o polimorfismo, é possível que uma operação seja implementada, em uma classe-filha, de forma diferente da classe-pai.

Julgue os itens seguintes quanto ao PMBOK (*Project Management Book of Knowledge*).

- 101** De acordo com o PMBOK, um projeto é um esforço temporário empreendido para criar um produto, serviço ou resultado exclusivo e possui um início e um término determinados.
- 102** O PMBOK identifica processos, habilidades, ferramentas e técnicas em gerenciamento de projetos que são amplamente reconhecidos como boa prática. Para ele, “boa prática” significa que o conhecimento descrito deve ser sempre aplicado uniformemente a todos os projetos.
- 103** Iniciação e Planejamento são grupos de processos de gerenciamento de projetos.
- 104** Estabelecer e manter a comunicação e o engajamento apropriado com as partes interessadas são ações que devem ser executadas pela equipe do projeto para que ele seja bem-sucedido.
- 105** Pelo fato de os projetos variarem quanto ao tamanho e à complexidade, não há como mapeá-los para uma estrutura de ciclo de vida, mesmo que seja genérica.

Quando aos conceitos básicos de COBIT 5 (*Control objectives for information and related technology*), julgue os itens de **106 a 110**.

- 106** O COBIT deve cobrir todas as funções de negócio e de Tecnologia da Informação (TI) e todos os processos da empresa, restringindo-se aos limites internos.
- 107** Buscar as necessidades dos *stakeholders* e aplicar um *framework* único e integrado são princípios do COBIT.
- 108** A utilização do COBIT de forma sistemática, como um modelo de gestão, poderá conceder diversos benefícios para uma organização, como, por exemplo, proporcionar uma visão clara acerca da situação atual dos processos de TI e de seus pontos de vulnerabilidade.

- 109** Assegurar a otimização dos recursos é um dos processos do subdomínio Alinhar, Planejar e Organizar do domínio Gerenciamento.
- 110** O COBIT tem como objetivo principal contribuir para o sucesso da entrega de produtos e serviços de TI, com um foco mais acentuado na execução que no controle.

No que diz respeito ao ITIL v3 (*Information technology infrastructure library*), julgue os próximos itens.

- 111** Apesar de o ITIL gerar valor para as organizações, sua implantação é complexa, uma vez que necessita de plataforma tecnológica específica.
- 112** O aumento da disponibilidade dos serviços de TI e a otimização de recursos são alguns dos principais benefícios da adoção do ITIL para as organizações.
- 113** Para o ITIL, as habilidades, que são a capacidade de controlar e organizar os recursos de maneira a se obter um resultado esperado, são consideradas como um ativo.
- 114** Conceitualmente, um provedor de serviços não pode ser uma pessoa, pois somente as organizações podem oferecer algum tipo de resultado conveniente a um público específico.
- 115** A adoção do ITIL permite colocar os processos existentes em um contexto estruturado em uma base, fazendo com que as pessoas não sejam obrigadas a ter uma nova maneira de pensar e agir.

Com relação a redes de computadores e segurança de dados, julgue os itens a seguir.

- 116** Em uma LAN, o tempo de transmissão é conhecido com antecedência, o que permite, entre outras vantagens, simplificar o gerenciamento da rede.
- 117** No meio de transmissão par trançado, a largura de banda depende da espessura do fio e da distância percorrida.
- 118** A única ferramenta capaz de assegurar a segurança dos dados de modo eficaz, resolvendo todos os problemas de segurança, é a criptografia.
- 119** Mesmo sendo um mecanismo de segurança bastante utilizado, a assinatura digital possui algumas desvantagens, como, por exemplo, o fato de ela não poder ser obtida com o uso de algoritmos de chave pública.
- 120** Uma das alternativas para a proteção das conexões de *hosts* individuais é o uso do *firewall* individual, que é capaz de bloquear determinadas conexões e criar *logs* dos acessos do sistema, entre outras ações.

## PROVA DISCURSIVA

- Nesta prova, faça o que se pede, usando, caso deseje, o espaço para rascunho indicado no presente caderno. Em seguida, transcreva o texto para a folha de texto definitivo da prova discursiva, no local apropriado, pois não serão avaliados fragmentos de texto escritos em locais indevidos.
- Qualquer fragmento de texto que ultrapassar a extensão máxima de **30 linhas** será desconsiderado. Também será desconsiderado o texto que não for escrito na folha de texto definitivo.
- O texto deverá ser manuscrito, em letra legível, com caneta esferográfica de tinta **preta** ou **azul**. Em caso de rasura, passe um traço sobre o conteúdo a ser desconsiderado e prossiga o registro na sequência. Não será permitido o uso de corretivo.
- O espaço destinado à transcrição de texto da **folha de texto definitivo** não poderá ser assinado, rubricado nem conter nenhuma palavra ou marca que identifique o candidato, sob pena de anulação da prova. Será admitida a assinatura apenas no campo apropriado.
- A **folha de texto definitivo** será o único documento válido para avaliação da prova discursiva. A folha para rascunho neste caderno é de preenchimento facultativo e não servirá para avaliação.

Modelagem de sistema é o processo de desenvolvimento de modelos abstratos de um sistema, em que cada modelo apresenta uma visão ou perspectiva diferente do sistema. A modelagem de sistema geralmente representa o sistema com algum tipo de notação gráfica, que, atualmente, quase sempre é baseada em notações de UML (linguagem de modelagem unificada, do inglês *Unified Modeling Language*).

Ian Sommerville. **Engenharia de Software**. 9.<sup>a</sup> ed. São Paulo: Pearson Prentice Hall, 2011, p. 82.

Considerando que o texto acima tenha caráter exclusivamente motivador, redija um texto dissertativo acerca do seguinte tema.

### Modelagem gráfica usando a UML

Ao elaborar seu texto, aborde, necessariamente, os seguintes aspectos:

- a) definição e características da linguagem de modelagem unificada (UML);
- b) importância da utilização da notação gráfica no processo de modelagem; e
- c) finalidade dos seguintes diagramas: caso de uso; sequência; e classe.