

Cada um dos itens da prova objetiva está vinculado ao comando que imediatamente o antecede. De acordo com o comando a que cada um deles esteja vinculado, marque, no cartão-resposta, para cada item: o campo designado com o **código C**, caso julgue o item **CERTO**; ou o campo designado com o **código E**, caso julgue o item **ERRADO**.

A ausência de marcação ou a marcação de ambos os campos não serão apenas, ou seja, não receberão pontuação negativa. Para as devidas marcações, use o cartão-resposta, único documento válido para a correção da sua prova objetiva.

CONHECIMENTOS BÁSICOS

Texto para os itens de 1 a 12.

1 Algumas décadas atrás, as cáries estavam entre os problemas que mais levavam as pessoas ao dentista. Entre o público infantil, elas eram quase uma epidemia: bastava chegar à idade escolar, em que balas, chicletes e pirulitos tornam-se mais frequentes no dia a dia, para as primeiras manchinhas pretas aparecerem, algumas vezes ainda nos dentes de leite.

4 Essa situação mudou a partir dos anos 2000. Segundo levantamento do Ministério da Saúde, o número de crianças com algum estrago dentário caiu 30% desde 2003. Hoje, cerca de metade dos jovens com doze anos de idade nunca teve uma cárie na vida. Entre os adultos, a queda também chega a 30%. A cárie ainda leva muita gente ao consultório, mas atualmente divide o protagonismo com os aparelhos ortodônticos, próteses e intervenções estéticas, como a gengivoplastia, na qual o cirurgião retira o excesso de gengiva sobre a arcada dentária.

10 Um dos principais motivos por trás dessa redução foi a inclusão de flúor na água potável. Mineral natural encontrado em várias fontes de água, ele ajuda a endurecer o esmalte e possui função bactericida, eliminando da boca microrganismos que destroem os dentes.

13 Soma-se a isso a evolução das pastas de dente na última década. Atualmente, a fórmula dos melhores cremes contém boa concentração de flúor, além de compostos bioativos que atuam com maior eficácia no combate à acidez provocada pela ingestão do açúcar.

16 O hábito de fazer bochechos com enxaguantes bucais também pode auxiliar nesse processo. De acordo com estudos, seu uso frequente influi na remineralização do esmalte, ou seja, em seu fortalecimento, mesmo nos dentes com cáries.

19 Cientistas britânicos divulgaram recentemente a criação de uma substância química chamada tideglusib, capaz de regenerar o dente ao estimular as células-tronco que estão em seu interior. O produto já está em testes e a expectativa é que esteja disponível no mercado em alguns anos.

22 Outro estudo, conduzido na Universidade Queen's, em Belfast, na Irlanda do Norte, indica um tratamento dentário à base de ácido acetilsalicílico (a popular aspirina), que também é capaz de estimular a produção de células-tronco, aumentando as chances de recuperação total do dente.

25 Com tantos avanços, seria possível dizer que a cárie está com os dias contados? Infelizmente, não. A saúde bucal ainda depende da atitude individual. Isso inclui fazer uma boa escovação após as refeições, com uma escova de cerdas macias e tamanho adequado ao da boca, uso do fio dental diariamente, visita regular ao dentista (ao menos para uma limpeza geral, a cada semestre) e o consumo moderado de açúcar.

28 Ainda que haja novos recursos *high tech* para aprimorar o combate à cárie, não se pode abrir mão dessas pequenas e tão importantes atitudes rotineiras.

Internet: <<https://saude.abril.com.br>> (com adaptações).

A respeito do texto e de seus aspectos linguísticos, julgue os itens de 1 a 5.

- 1 No texto, caracterizado como dissertativo-informativo, é abordada a importância de práticas rotineiras de combate à cárie.
- 2 Conclui-se da leitura do texto que a saúde bucal dos brasileiros melhorou a partir de 2003.
- 3 Estariam mantidas a correção gramatical e a coerência do texto caso os dois pontos empregados à linha 2 fossem substituídos por ponto final, feito o devido ajuste de minúscula para maiúscula na letra inicial da palavra que inicia o novo período.
- 4 Os vocábulos “contém” e “além” são acentuados graficamente de acordo com a mesma regra de acentuação gráfica.
- 5 Em “Soma-se” (linha 12), a partícula “se” indica que o sujeito da oração é indeterminado.

Considerando os mecanismos de coesão no texto, julgue os itens 6 e 7 no que se refere à correta correspondência entre o termo destacado e o respectivo elemento de referência.

- 6 “isso” (linha 12): “inclusão de flúor na água potável” (linha 9).
- 7 “seu” (linha 16, segunda ocorrência): “remineralização” (linha 16).

Com relação à correção gramatical e à coerência das substituições propostas para vocábulos e trechos destacados do texto, julgue os itens de 8 a 10.

- 8 “Algumas décadas atrás” (linha 1) por **Há algumas décadas**.
- 9 “mas” (linha 6) por **com tudo**.
- 10 “ao estimular as células-tronco” (linha 19): **porque estimulam as células-tronco**.

Julgue os itens **11** e **12** quanto à correção gramatical e à coerência da proposta de reescrita para cada um dos trechos destacados do texto.


- 11** “Com tantos avanços, seria possível dizer que a cárie está com os dias contados? Infelizmente, não.” (linha 24): **Com tantos avanços, poderia-se pensar que a cárie está em vias de extinção, entretanto isso, infelizmente, não está ocorrendo.**
- 12** “Ainda que haja novos recursos *high tech* para aprimorar o combate à cárie” (linha 28): **A despeito dos novos recursos *high tech* para o aprimoramento do combate à cárie.**

Julgue os itens **13** e **14**, considerando a correção gramatical dos trechos apresentados e a adequação da linguagem à correspondência oficial.

- 13** Passado três semanas do recebimento da notificação de falhas graves durante atendimento na Carreta Odontológica realizada em janeiro de 2019, nenhuma providência foi tomada, razão que encaminhamos ofício que se trata dessa questão à Presidência deste Conselho.
- 14** Avisamos que não vai dar para usar o restaurante na semana que vem, porque estará fechado para dedetização, por isso pedimos a compreensão de todos.

Nos itens que avaliem conhecimentos de informática, a menos que seja explicitamente informado o contrário, considere que: todos os programas mencionados estejam em configuração-padrão, em português; o *mouse* esteja configurado para pessoas destros; expressões como **clicar**, **clique simples** e **clique duplo** refiram-se a cliques com o botão esquerdo do *mouse*; e teclar corresponda à operação de pressionar uma tecla e, rapidamente, liberá-la, acionando-a apenas uma vez. Considere também que não haja restrições de proteção, de funcionamento e de uso em relação aos programas, arquivos, diretórios, recursos e equipamentos mencionados.

Julgue os itens de **15** a **19**, relativos ao programa PowerPoint 2013, ao sistema operacional Windows 10 e aos conceitos de redes de computadores.

- 15** No PowerPoint 2013, tanto a barra de ferramentas de acesso rápido quanto a barra de *status* podem ser personalizadas.
- 16** O PowerPoint 2013 permite que uma apresentação seja armazenada como um modelo. Nesse caso, ao salvar uma apresentação como modelo, será gerado um arquivo com a extensão POTX.
- 17** O botão Visão de Tarefas, , localizado na barra de tarefas do Windows 10, oferece uma forma de se alternar entre os aplicativos.
- 18** Clima e Notícias não podem ser considerados como exemplos de aplicativos do Windows 10, pois consistem em programas do tipo *flash*, os quais são instalados na área de trabalho.
- 19** Um pacote enviado de um *host* para outro, em uma rede do tipo LAN (*Local Area Network*), carrega somente o endereço do *host* de destino.

Acerca do programa de navegação Google Chrome, em sua versão mais atual, do programa de correio eletrônico MS Outlook 2016 e dos sítios de busca e pesquisa na Internet, julgue os itens de **20** a **24**.

- 20** No Google Chrome, os modos de navegação visitante e anônima funcionam da mesma forma quanto ao armazenamento do histórico de navegação.
- 21** Tanto a ativação quanto a desativação da sincronização no Google Chrome podem ser realizadas a partir do próprio navegador.
- 22** No Outlook 2016, quando o usuário altera a senha da sua conta de *e-mail* diretamente do seu provedor, sua senha armazenada no Outlook é alterada automaticamente.
- 23** Uma das características do Outlook 2016 é que ele funciona com os recursos de acessibilidade do Windows.
- 24** A maior desvantagem do mecanismo de busca Google é que ele não possui recursos para refinar uma determinada pesquisa. Cabe ao usuário informar, na caixa de pesquisa, os termos corretos.

Em uma pizzaria, existem cinco sabores de pizza: muçarela; calabresa; presunto; chocolate; e banana. Há a possibilidade de se pedir pizzas com um ou, no máximo, dois sabores.

Com base nesse caso hipotético, julgue os itens de **25** a **28**.

- 25** Se duas pessoas querem pedir duas pizzas que incluam os sabores presunto, muçarela e calabresa, com uma das pizzas sendo de um sabor, então há mais de 4 maneiras de se fazer o pedido.
- 26** Se um cliente deseja pedir uma pizza de 2 sabores, então há mais de 8 maneiras de se fazer o pedido.
- 27** Há menos de 20 maneiras de se fazer um pedido de duas pizzas com quatro sabores diferentes, dois em cada uma.
- 28** Se um cliente pediu uma pizza com dois sabores distintos, então a probabilidade de os sabores serem muçarela e banana é maior que 15%.

RASCUNHO

Em uma pesquisa, 70% dos 200 entrevistados são mulheres. $\frac{2}{5}$ das mulheres não sabem cozinhar e $\frac{1}{3}$ dos homens é casado.

Com base nessa situação hipotética, julgue os itens de **29 a 32**.

- 29** Escolhendo-se aleatoriamente um entrevistado da pesquisa, a chance de ser um homem que não é casado é maior que a chance de ser uma mulher que não sabe cozinhar.
- 30** Se, entre os entrevistados, mais de 100 pessoas acessam a Internet todos os dias, então mais de 30 mulheres acessam a Internet todos os dias.
- 31** Se, entre os entrevistados, há 24 homens que sabem cozinhar, então mais de 51% dos entrevistados sabe cozinhar.
- 32** Se, entre os entrevistados, a soma das idades dos homens é igual à metade da soma das idades das mulheres, então os homens são, em média, mais velhos.

RASCUNHO

Ao todo, 56 pessoas morreram na rebelião do Complexo Penitenciário Anísio Jobim (Compaj), em Manaus, informou o secretário de segurança pública do Amazonas, Sérgio Fontes. O motim durou mais de 17 horas. Inicialmente o governo havia confirmado 60 mortes.

Internet: <<http://g1.globo.com>> (com adaptações).

Tendo o texto acima apenas como referência inicial, julgue os itens de **33 a 36**.

- 33** O massacre no complexo penitenciário de Manaus foi considerado, por autoridades, como o pior na história do sistema prisional do estado.
- 34** Diferentemente do que ocorreu em outras cidades, em Manaus não houve conexão entre as mortes e a existência de facções do crime organizado.
- 35** Considerada como de segurança máxima, a prisão palco da tragédia é a única do estado do Amazonas que não apresenta superlotação.
- 36** O Compaj é administrado pela iniciativa privada.

As eleições para o Parlamento Europeu, que começaram na quinta-feira e terminaram no domingo, foram acompanhadas de perto não só nos 28 países que participaram do pleito, mas também fora deles.

Internet: <www.bbc.com>.

Tendo o texto acima apenas como referência inicial, julgue os itens de **37 a 40**.

- 37** Os partidos de centro perderam a maioria absoluta no Parlamento Europeu, apesar de ainda se manterem como a maior força.
- 38** Nessas eleições, os grupos liberais, os verdes e partidos de extrema direita aumentaram o número de cadeiras no Parlamento Europeu.
- 39** Partidos de extrema direita, em diversos países, obtiveram vitórias muito expressivas, confirmando seu forte crescimento no Parlamento, que analistas já previam.
- 40** Chamou a atenção de jornalistas e analistas políticos a pequena participação dos eleitores no pleito, que contou com menos de 30% de votantes, a mais baixa da história.

CONHECIMENTOS COMPLEMENTARES

Para que serve a ética?

Por Eugênio Mussakaccess

Depois de um ano em que os desvios éticos ocuparam páginas de destaque no noticiário, vale lembrar esse assunto, pois não construímos uma sociedade nem uma empresa, nem uma carreira sustentável sem respeitar a ética. Vamos, então, começar do início.

A palavra ética deriva do grego *ethos*, que significa tanto “costume” ou “hábito” quanto “caráter” e também tem o sentido de “habitação”. Portanto, poderíamos dizer que ética pode significar o conjunto de hábitos que permitem o convívio entre as pessoas. É o caráter que permite que as pessoas “habitem” a habitação — ou o ambiente, como dizemos hoje.

Com base na etimologia, os gregos diziam coisas variadas sobre a ética, desde “lugar seguro onde convivemos com nossos iguais” até “código de conduta que dá harmonia aos relacionamentos” ou “estado da alma que nos aproxima dos deuses” (boa, essa). Os romanos, mais pragmáticos, definiram ética como “código de conduta que facilita o relacionamento humano e permite a criação de um ambiente dotado de equilíbrio, justiça, progresso e harmonia” e, dessa forma, criaram os princípios do direito, até hoje estudados nas faculdades.

Era assim que eles queriam criar uma cultura que fosse a base de uma civilização inteira. Roma entrou em decadência quando a ética passou para a categoria das coisas menos importantes.

Internet: <<https://exame.abril.com.br>> (com adaptações).

Tendo o texto acima apenas como referência inicial, julgue os itens de **41 a 45** de acordo com o Código de Ética Profissional do Servidor Público Civil do Poder Executivo Federal (Decreto n.º 1.171/1994).

- 41** O estudo da ética possibilita subsídios teóricos para a opção pessoal da ação e elementos essenciais para o dever profissional.
- 42** O comportamento ético, em sua essência, é aquele que escolhe o que é justo, certo e bom, não por prescrições de caráter legal ou por medo de penalidades, como previsto em códigos de ética, mas sim por vontade autônoma acerca do que é bom, justo e certo.
- 43** Entidades da Administração Pública Federal direta e indireta deverão criar uma Comissão de Ética encarregada de orientar e aconselhar sobre a ética profissional do servidor. Contudo, essa regra não se aplica para órgãos ou entidades que exerçam atribuições delegadas pelo Poder Público.

- 44** Para fins de comprometimento ético, aquele que preste serviços de natureza excepcional, sem retribuição financeira, ligado indiretamente a órgão do poder estatal, não poderá ser considerado como servidor público.
- 45** O servidor público pode exercer sua função, seu poder ou sua autoridade com finalidade estranha ao interesse público, desde que observe as formalidades legais e não cometa qualquer violação expressa à lei.

Acerca das normas de licitações e contratos da Administração Pública previstas na Lei n.º 8.666/1993 e da modalidade de licitação denominada pregão (Lei n.º 10.520/2002), julgue os itens de **46 a 50**.

- 46** A modalidade de licitação pregão deve ser utilizada para aquisição de bens e serviços de maior complexidade, não podendo ser usada para adquirir bens e serviços comuns.
- 47** As contratações de obras e serviços realizadas pela Administração Pública deverão ser obrigatoriamente precedidas de licitação, mas, para os serviços de publicidade, não se aplica essa regra.
- 48** No procedimento licitatório em igualdade de condições, como critério de desempate, será assegurada a preferência aos bens e serviços produzidos no Brasil.
- 49** A modalidade de licitação entre interessados devidamente cadastrados ou que atendam a todas as condições exigidas para cadastramento até o terceiro dia anterior à data do recebimento das propostas, observada a necessária qualificação, é denominada tomada de preços.
- 50** Como condição para participação no certame licitatório na modalidade pregão, o licitante deverá oferecer garantia da proposta e obrigatoriamente adquirir o edital.

Conforme a Lei n.º 4.324/1964, que institui o Conselho Federal e os Conselhos Regionais de Odontologia, e o Decreto n.º 68.704/1971, julgue os itens de **51 a 57**.

- 51** O Conselho Federal e os Conselhos Regionais de Odontologia têm a finalidade de supervisão da ética profissional.
- 52** A odontoclínica que realizar a prestação de serviços odontológicos em São Paulo estará obrigada a se inscrever no Conselho Federal de Odontologia, com sede em Brasília-DF.

- 53** É vedado ao cirurgiões-dentistas oferecer o exercício da odontologia mediante anúncios, placa, cartões ou outros meios, independentemente de possuírem ou não registro no respectivo conselho de classe.
- 54** Os Conselhos Regionais poderão aplicar penalidade de suspensão do exercício profissional por até trinta dias ao cirurgião-dentista. Nesse caso, caberá recurso, no prazo de trinta dias, contados da ciência, para o Conselho Federal, com efeito suspensivo.
- 55** Para o recebimento de denúncia contra membros dos Conselhos Regionais não é necessário que ela esteja assinada e acompanhada de indicação de elementos comprobatórios do fato alegado, uma vez que tal procedimento impediria a livre manifestação.
- 56** É atribuição do Conselho Federal aprovar os regimentos internos organizados pelos Conselhos Regionais, além de votar e alterar o Código de Deontologia Odontológica, ouvidos os Conselhos Regionais.
- 57** Se o cirurgião-dentista inscrito em um Conselho Regional de Odontologia passar a exercer suas atividades, de forma permanente, em região jurisdicionada por outro Conselho Regional, mantendo seu exercício profissional nas duas jurisdições, basta que ele mantenha a inscrição em um dos Conselhos Regionais ou, se preferir, no Conselho Federal de Odontologia.

A respeito da Consolidação das Normas para Procedimentos nos Conselhos de Odontologia (Resolução CFO n.º 63/2005), julgue os itens de **58 a 62**.

- 58** Os cirurgiões-dentistas estão obrigados ao registro no Conselho Federal e à inscrição nos Conselhos Regionais de Odontologia em cuja jurisdição estejam estabelecidos. Contudo, essa inscrição não é obrigatória para os auxiliares e técnicos em saúde bucal.
- 59** O técnico em prótese dentária não poderá manter, em sua oficina, equipamento e instrumental específico de consultório dentário nem fazer propaganda de seus serviços ao público em geral.
- 60** O técnico em saúde bucal poderá exercer sua atividade de forma autônoma.
- 61** A inscrição em Conselho Regional provisória é aquela a que está obrigado o profissional recém-formado, ainda não possuidor de diploma.
- 62** É proibido o uso dos automóveis de propriedade dos Conselhos em atividade que não seja a serviço da autarquia. Seu uso só será permitido, por exemplo, a quem tenha necessidade imperiosa de se afastar, em razão do cargo, da sede do serviço respectivo, para fiscalizar ou dirigir trabalhos que exijam o máximo de aproveitamento de tempo.

A odontologia é uma profissão exercida em benefício da saúde do ser humano, da coletividade e do meio ambiente, sem discriminação de qualquer forma ou mediante qualquer pretexto.

O Código de Ética Odontológica regula os direitos e os deveres do cirurgião-dentista, dos profissionais técnicos e auxiliares e das pessoas jurídicas que exerçam atividades na área da odontologia, em âmbito público e(ou) privado, com a obrigação de inscrição nos Conselhos de Odontologia, segundo suas atribuições específicas.

Para o adequado e regular exercício dessa nobre profissão, é necessário que condutas sejam respeitadas. Com esse intuito, surgiu o Código de Ética Odontológica, que, entre outras funções, regula os direitos e os deveres dos profissionais que atuam na área da odontologia.

À luz do Código de Ética Odontológica (Resolução CFO n.º 118/2012), julgue os itens de **63 a 70** com relação ao profissional da odontologia.

- 63** Mesmo em situações em que as condições de trabalho não sejam dignas, seguras e salubres, no âmbito privado ou público, não poderá o profissional se recusar a exercer sua profissão.
- 64** É direito do profissional decidir, em qualquer circunstância, levando em consideração sua experiência e sua capacidade, o tempo a ser dedicado ao paciente, evitando que o acúmulo de consultas venha a prejudicar o exercício pleno da odontologia.
- 65** À categoria técnica não cabe se recusar a executar atividades que não sejam de sua competência técnica.
- 66** É direito do profissional praticar atos que resultem na mercantilização da odontologia.
- 67** O profissional assumirá responsabilidade pelos atos praticados, mesmo que estes tenham sido solicitados ou consentidos pelo paciente ou por seu responsável.
- 68** Quando na função de perito, constitui infração ética o profissional receber gratificação vinculada ao sucesso da causa.
- 69** No exercício do magistério, o profissional se exime de responsabilidade nos trabalhos executados em pacientes por alunos.
- 70** Apesar de imorais, o anúncio e a divulgação de títulos, qualificações e especialidades que o profissional não possua não caracterizam infração ética.

CONHECIMENTOS ESPECÍFICOS

Julgue os itens de **71** a **75** acerca dos barramentos e das memórias de computador.

- 71** A interface de barramento de expansão permite que o sistema aceite uma grande variedade de dispositivos de Entrada/Saída (E/S).
- 72** Nos sistemas de computação, o uso de uma hierarquia de barramentos permite obter um melhor desempenho.
- 73** Na prática, o barramento do sistema é definido como uma série de condutores elétricos em série.
- 74** Nas memórias de computador, acesso sequencial e acesso direto são exemplos de métodos de acesso das unidades de dados.
- 75** Geralmente, a memória cache é visível tanto ao programador quanto ao processador. Isso permite que seu tamanho seja ajustado, melhorando, inclusive, o desempenho da memória principal.

Julgue os itens de **76** a **80** quanto ao sistema de E/S e aos sistemas de arquivos.

- 76** Dispositivos de E/S são periféricos, como teclados, monitores e *mouses*, que permitem ao usuário interagir com o computador. *Hardwares* internos, como discos rígidos e placas de redes, não funcionam como dispositivos de E/S.
- 77** O *buffer*, área de armazenamento temporário, pode ser utilizado para guardar dados durante transferências de E/S.
- 78** Dispositivos de entrada e saída não necessitam de *drivers* para serem reconhecidos pelo sistema operacional, tendo em vista que eles fazem parte do sistema básico do computador.
- 79** Sistemas de arquivos possibilitam ao usuário referir-se aos arquivos por meio de nomes simbólicos.
- 80** Mesmo o sistema de arquivo sendo responsável por organizar os arquivos em uma determinada unidade de armazenamento, ele não tem a função de gerenciar o acesso aos dados.

A respeito de desenvolvimento e manutenção de sistemas e aplicações, julgue os itens de **81** a **85**.

- 81** Análise de requisitos, implementação e testes são alguns dos processos que fazem parte do desenvolvimento de sistemas orientados a objetos.
- 82** No desenvolvimento de *softwares*, há uma regra que torna a vida dos desenvolvedores bem mais simples: os requisitos nunca mudam.
- 83** Alguns conceitos como herança, polimorfismo e encapsulamento são abordados no desenvolvimento de sistemas orientados a objetos.

- 84** Na medida em que elas crescem de tamanho, a não utilização de boas técnicas de desenvolvimento acarreta a dificuldade de se fazer manutenção em aplicações.
- 85** O processo de manutenção de sistemas resume-se na atividade de consertar as partes específicas do código que estão gerando erros na compilação.

No que se refere à administração de sistemas Windows, julgue os itens de **86** a **90**.

- 86** Na instalação do Windows 10, alguns *softwares* destinados à segurança não são instalados, como, por exemplo, o *firewall*.
- 87** No Windows 10, não é permitido transformar uma conta de usuário local em uma conta de administrador. Caso a conta de usuário local exista, ela deverá ser removida e, posteriormente, deve-se criar uma nova conta de administrador, com o mesmo nome da conta recém-removida.
- 88** O *robocopy* é um dos comandos utilizados no Windows para realizar a cópia de arquivos.
- 89** Mesmo após o sistema operacional Windows já ter sido instalado, é possível particionar o disco rígido (HD) do computador.
- 90** A única forma de se acessar o modo de segurança e outras configurações de inicialização no Windows 10 é reiniciar o computador e, logo em seguida, ficar pressionando **F8** até aparecerem os modos de reparação do Windows.

Julgue os itens de **91** a **95**, relativos à administração de sistemas Linux.

- 91** No sistema operacional Linux, a alteração da configuração do sistema e a realização de tarefas de manutenção podem ser efetivadas por meio do modo monousuário.
- 92** Algumas ferramentas como *dig* e *nslookup* são utilizadas para fazer análise/rastreamento de um servidor ou de uma rede. Contudo, elas não podem ser utilizadas como ferramentas para extração de informações do DNS.
- 93** O comando `# useradd -c "Marcos Dentista" -d /home/math/marcos -g cro -G crogo -m -s /bin/sh marcos`, ao ser executado em um console Linux, permitirá criar um usuário chamado de *Marcos Dentista* e associá-lo ao grupo primário chamado de *crogo*.
- 94** O comando *kill*, quando executado, contendo ou não o número de sinal, garante que o processo seja expirado.
- 95** Os comandos *ifup* e *ifdown* são destinados, respectivamente, a ativar e a desativar uma interface de rede especificada.

Acerca das topologias de redes de computadores e dos equipamentos de interconexão, julgue os itens de **96 a 100**.

- 96** Na Ethernet com uma topologia de barramento, todos os quadros transmitidos são processados por todos os adaptadores conectados ao barramento.
- 97** Uma Ethernet com uma topologia de estrela, com base em um *hub*, não é considerada como uma LAN do *broadcast*, pois o *hub* não consegue enviar uma cópia de um *bit* recebido de uma de suas interfaces para as outras interfaces.
- 98** Na topologia em anel, cada nó pode tanto transmitir dados quanto recebê-los.
- 99** Um roteador possui, no máximo, uma interface de rede. Isso se deve ao fato de ele ser, entre os equipamentos de interconexão de redes de computadores, o mais eficiente em controle de colisões.
- 100** Além das suas funções específicas, os *switches* multicamadas podem atuar como *firewall* em um único equipamento.

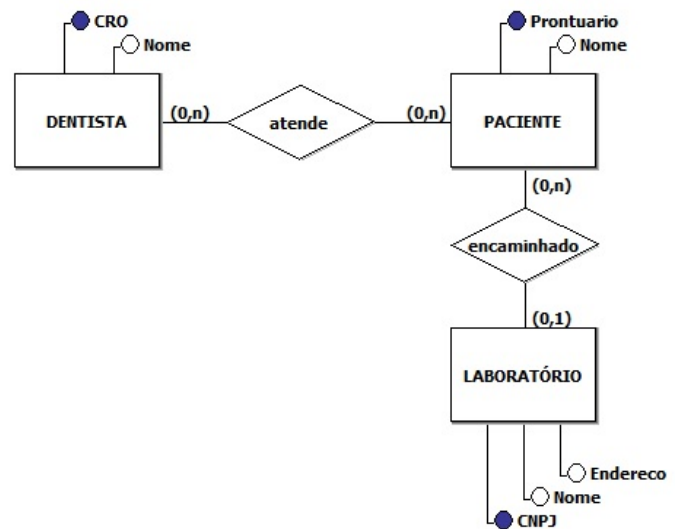
No que se refere às redes *wireless* 802.11a/b/g/n e às VLANs, julgue os itens de **101 a 105**.

- 101** O padrão de rede 802.11a permite, no máximo, velocidade de 25 Mbps.
- 102** O 802.11b é o padrão mais rápido da tecnologia *Wi-Fi*, já que utiliza parte da largura de banda para o controle do protocolo.
- 103** Com o padrão 802.11g, a velocidade de conexão da rede pode ultrapassar a velocidade de conexão da rede cabeada habitualmente utilizada nas empresas.
- 104** O PVID não pode ser usado para a classificação de VLANs, pois ele se refere a um valor único, que é atribuído a cada porta de uma VLAN e necessário para seu funcionamento.
- 105** A principal desvantagem quanto ao uso de VLANs é que há um aumento significativo no custo de migração de estações, que são transferidas de um grupo a outro.

A respeito da segurança de sistemas, julgue os itens de **106 a 110**.

- 106** É possível, com o uso de *firewalls*, impedir que usuários internos de uma determinada organização visitem certos *sites*.
- 107** Os tipos de *firewalls* mais conhecidos são os que se baseiam em estação, ou seja, aqueles em que o módulo de *software* usado para garantir a segurança de uma estação individual é instalado, por exemplo, em um servidor. Contudo, os ataques internos não passam por estes *firewalls*.
- 108** Um sistema de detecção de intrusão (IDS) consegue coletar dados, em tempo real, sobre o funcionamento dos componentes da rede.

- 109** Um IDS é capaz de detectar até mesmo um usuário que, para esconder suas ações, exclua arquivos de registro do sistema.
- 110** O SSH é considerado como um protocolo seguro de administração e acesso remoto.



Quanto ao Modelo de Entidade-Relacionamento (MER) acima, julgue os itens de **111 a 115**.

- 111** Um paciente pode ser encaminhado a vários laboratórios.
- 112** Entre as entidades DENTISTA e PACIENTE, há um relacionamento de muitos-para-muitos.
- 113** DENTISTA é uma entidade fraca.
- 114** LABORATÓRIO é uma entidade associativa.
- 115** Um paciente pode ser atendido por diversos dentistas.

```
SELECT cro, nome, especialidade
FROM dentista
WHERE cidade = 'goiania' or (salario >= 5000 and
salario <= 10000);
```

Com relação ao código SQL acima, julgue os itens de **116 a 120**.

- 116** O código tem a finalidade de mostrar o cro, o nome e a especialidade de todos os dentistas localizados na cidade de Goiânia e que tenham salário entre 5.000 e 10.000.
- 117** Embora não apareçam na cláusula *SELECT*, cidade e salario são colunas pertencentes ao objeto dentista.
- 118** O código apresenta erro de sintaxe, tendo em vista que, em uma mesma instrução, não podem ser utilizados dois operadores, como, por exemplo, *or* e *and*.
- 119** dentista pode ser uma tabela como também pode ser uma visão.
- 120** O código tem a finalidade de mostrar o cro, o nome e a especialidade de todos os dentistas localizados na cidade de Goiânia ou que tenham salário entre 5.000 e 10.000.

PROVA DISCURSIVA

- Nesta prova, faça o que se pede, usando, caso deseje, o espaço para rascunho indicado no presente caderno. Em seguida, transcreva o texto para a respectiva folha de texto definitivo da prova discursiva, no local apropriado, pois não serão avaliados fragmentos de texto escritos em locais indevidos.
- Qualquer fragmento de texto que ultrapassar a extensão máxima de **30 linhas** será desconsiderado. Também será desconsiderado o texto que não for escrito na folha de texto definitivo.
- O texto deverá ser manuscrito, em letra legível, com caneta esferográfica de tinta **preta** ou **azul**. Em caso de rasura, passe um traço sobre o conteúdo a ser desconsiderado e prossiga o registro na sequência. Não será permitido o uso de corretivo.
- O espaço destinado à transcrição de texto da **folha de texto definitivo** não poderá ser assinado, rubricado nem conter nenhuma palavra ou marca que identifique o candidato, sob pena de anulação da prova. Será admitida a assinatura apenas no campo apropriado.
- A **folha de texto definitivo** será o único documento válido para avaliação da prova discursiva. A folha para rascunho neste caderno é de preenchimento facultativo e não servirá para avaliação.

GOVERNO DO ESTADO DE GOIÁS
Secretaria de Estado da Casa Civil
Decreto n.º 9.423, DE 10 DE ABRIL DE 2019

CÓDIGO DE ÉTICA E DE CONDUTA PROFISSIONAL DO SERVIDOR
DA ADMINISTRAÇÃO PÚBLICA ESTADUAL

CAPÍTULO I
Princípios e Valores Fundamentais

Art. 1.º Este Código tem por finalidade contribuir para o aperfeiçoamento dos padrões éticos da administração pública estadual, estabelecer regras básicas voltadas à solução de conflitos e difundir princípios referentes à consolidação da confiança da sociedade na gestão pública.

Art. 2.º O servidor público deve valorizar a ética como forma de aprimorar comportamentos, buscando fundamentar suas ações nos princípios da justiça, honestidade, cooperação, disciplina, responsabilidade, transparência, civilidade, respeito, imparcialidade, independência funcional e igualdade.

Internet: <www.gabinetecivil.go.gov.br>.

Em sua obra máxima, **O príncipe**, Nicolau Maquiavel promoveu a separação entre a moral religiosa e a ética política. Ao governante seriam permitidas condutas que um prelado no Vaticano condenaria, pois o que importa na política não é a santidade, mas o êxito das ações que conduzam ao bem do Estado e ao fortalecimento do poder do príncipe.

Maquiavel não “inventou” nenhum novo código para os negócios do governo. Ele apenas compreendeu e registrou a lógica do comportamento dos detentores do poder, que sempre fizeram coisas que os representantes de Deus diriam ser pecado mortal.

Internet: <<https://epoca.globo.com>> (com adaptações).

Os que se utilizam de quaisquer meios para a consecução de um objetivo geralmente os justificam em nome de um “bem maior”, como se estivessem servindo a um fim justo e bom para todos.

Idem (com adaptações).

Considerando que os textos acima tenham caráter exclusivamente motivador, redija um texto dissertativo acerca do tema a seguir.

Ética e interesse público

Ao elaborar seu texto, aborde, necessariamente, os seguintes aspectos:

- a) confiança da sociedade na gestão pública;
- b) responsabilidade do servidor perante o interesse público; e
- c) princípios éticos em contraposição à máxima de que os fins justificam os meios.