

CONHECIMENTOS BÁSICOS

Texto para as questões de 1 a 10.

Ossos encontrados na Armênia seriam de guerreira descrita na mitologia grega

Arqueólogos identificaram que ossadas encontradas nas montanhas do Cáucaso datam da Idade do Ferro e seriam de uma amazona

1 Em 2017, nas montanhas do Cáucaso, na Armênia, um grupo de arqueólogos encontrou ossos de uma mulher que agora descobriram ter sido uma amazona, guerreira
4 descrita pela mitologia grega.

Os ossos têm 3 mil anos, datam da Idade do Ferro, e estavam enterrados ao lado de vasos de cerâmica e joias
7 que seriam do período entre os séculos 8 ao 6 a.C. A presença dos pertences levantou suspeitas de que a mulher seria de classe alta, mas os especialistas descobriram que
10 ela também tinha anexos musculares muito fortes – um sinal de que praticava muita atividade física. Os músculos do peitoral, do ombro e dos glúteos estavam bem exercitados,
13 mostrando que possivelmente a guerreira era treinada para usar arco e flecha e andar a cavalo.

Uma análise das ossadas mostrou que ela morreu
16 quando tinha vinte anos de idade. Dentro do joelho esquerdo da jovem, estava uma ponta de uma flecha de ferro. O utensílio deixou uma ferida que foi curada antes de
19 sua morte.

O lado esquerdo da cintura e a coxa direita da guerreira estavam machucadas e a parte inferior da perna
22 esquerda tinha sinais de “facadas”. Quase todas as lesões foram feitas por uma espada e uma machadinha. O grande número de golpes, segundo os pesquisadores, enfatiza que
25 a violência interpessoal era um aspecto sempre presente na vida das amazonas.

No estudo, os pesquisadores disseram que a
28 guerreira foi ferida por mais de uma pessoa. “Supomos que ela morreu em uma batalha”, escreveram. Possivelmente, a amazona fez parte do Reino de Urartu, invadido por vários
31 povos intrusos, como os Citas, que perderam a batalha contra as guerreiras.

Internet: <<https://revistagalileu.globo.com>> (com adaptações).

QUESTÃO 1

Com relação ao texto, assinale a alternativa correta.

- (A) O Reino de Urartu perdeu a batalha para os Citas.
- (B) De acordo com os pesquisadores, a violência interpessoal era um aspecto presente na vida das amazonas.
- (C) As amazonas eram mulheres de classe alta.
- (D) Quase todas as lesões encontradas no corpo foram feitas por uma faca.
- (E) A guerreira não é real, apenas descrita pela mitologia grega.

QUESTÃO 2

Assinale a alternativa que apresenta um sinônimo de “amazona” (linha 3) que mantém a coerência e o sentido do texto.

- (A) aristocrata
- (B) nobre
- (C) agricultora
- (D) cavaleira
- (E) coletora

QUESTÃO 3

A respeito de aspectos linguísticos do texto, assinale a alternativa correta.

- (A) No segundo parágrafo do texto, os vocábulos que substituem “amazona” (linha 3) são: “mulher” (linha 8); “ela” (linha 10); e “guerreira” (linha 13).
- (B) A época em que viveu a amazona é denominada Idade de Ferro porque, dentro de seu joelho esquerdo, estava uma ponta de uma flecha de ferro.
- (C) Os pesquisadores acreditam que a ferida no joelho causou a morte da amazona.
- (D) A suspeita de que a mulher seria de classe alta foi confirmada pelos especialistas.
- (E) O lado esquerdo da cintura e a coxa direita da guerreira tinham sinais de facadas.

QUESTÃO 4

Assinale a alternativa que apresenta um antônimo do vocábulo “fortes” (linha 10).

- (A) moles
- (B) firmes
- (C) fracos
- (D) sadios
- (E) tesos

QUESTÃO 5

A forma verbal “ênfatisa” (linha 24) pode ser corretamente substituída, mantendo-se os sentidos originais e a coerência do texto, por

- (A) **realiza.**
- (B) **aprimora.**
- (C) **reforça.**
- (D) **consiste.**
- (E) **revela.**

QUESTÃO 6

Quanto à pontuação, assinale a alternativa que apresenta proposta de reescrita correta e coerente para o seguinte trecho do texto: “Dentro do joelho esquerdo da jovem, estava uma ponta de uma flecha de ferro. O utensílio deixou uma ferida que foi curada antes de sua morte.” (linhas de 16 a 19).

- (A) **Uma ponta de uma flecha de ferro estava dentro do joelho esquerdo da jovem. Esse utensílio deixou uma ferida, que foi curada antes de sua morte.**
- (B) Estava uma ponta de uma flecha de ferro, dentro do joelho esquerdo da jovem, utensílio, que deixou uma ferida, que foi curada antes, de sua morte.
- (C) Dentro do joelho, esquerdo da jovem, estava, uma ponta de uma flecha de ferro, utensílio que deixou uma ferida, que foi curada, antes de sua morte.
- (D) Dentro do joelho esquerdo da jovem, estava uma ponta de uma flecha de ferro. O utensílio deixou, uma ferida que foi curada antes de, sua morte.
- (E) Dentro do joelho esquerdo da jovem estava uma ponta, de uma flecha de ferro. O utensílio, deixou uma ferida que, foi curada antes de sua morte.

QUESTÃO 7

Considerando a correção gramatical, a pontuação e a coerência com as ideias originais do texto, assinale a alternativa que apresenta proposta de reescrita adequada para o seguinte trecho: “Quase todas as lesões foram feitas por uma espada e uma machadinha.” (linhas 22 e 23).

- (A) **As lesões foram feitas por uma espada, e uma machadinha, quase todas.**
- (B) Quase todas por uma espada e uma machadinha as lesões, foram feitas.
- (C) Quase todas as lesões, foram feitas por uma espada, e uma machadinha.
- (D) Por uma espada e uma machadinha, quase todas as lesões foram feitas.
- (E) Por uma espada e uma machadinha quase todas, as lesões foram feitas.

QUESTÃO 8

Assinale a alternativa que apresenta um antônimo do vocábulo “presente” (linha 25).

- (A) constante
- (B) ausente
- (C) vigente
- (D) pretérito
- (E) atual

QUESTÃO 9

Assinale a alternativa que apresenta um antônimo do vocábulo “sempre” (linha 25).

- (A) nenhum
- (B) finito
- (C) perpétuo
- (D) contínuo
- (E) nunca

QUESTÃO 10

Assinale a alternativa que apresenta um sinônimo de “intrusos” (linha 31) que mantém a coerência e o sentido do texto.

- (A) autóctones
- (B) esquisitos
- (C) primitivos
- (D) conterrâneos
- (E) forasteiros

QUESTÃO 11

Com base nas regras da ortografia oficial brasileira para o uso do “x” e do “ch”, assinale a alternativa que apresenta vocábulo grafado corretamente.

- (A) mecher
- (B) cachumba
- (C) gracha
- (D) caxaça
- (E) mexerico

QUESTÃO 12

De acordo com as regras da ortografia oficial brasileira para o uso do “s” e do “z”, assinale a alternativa que apresenta vocábulo grafado corretamente.

- (A) aprazível
- (B) análise
- (C) através
- (D) talvez
- (E) gis

QUESTÃO 13

Segundo as regras da ortografia oficial brasileira para o uso do “g” e do “j”, assinale a alternativa que apresenta vocábulo grafado corretamente.

- (A) estrangeiro
- (B) sarjento
- (C) berinjela
- (D) lage
- (E) tijela

QUESTÃO 14

Assinale a alternativa em que a grafia das palavras dos trechos está de acordo com as regras da ortografia oficial brasileira e com os significados apropriados.

- (A) Estou com dificuldade em absolver tanta informação.
- (B) Com este calor, não paro de suar.
- (C) Há novas medidas para combater o tráfego de drogas.
- (D) Não se preocupe, não vou dilatar ninguém.
- (E) É preciso ratificar estes dados errados.

QUESTÃO 15

Assinale a alternativa em que a grafia da palavra está de acordo com as regras da ortografia oficial brasileira.

- (A) expectativa
- (B) exitante
- (C) empreza
- (D) cuscuz
- (E) luchação

QUESTÃO 16

Assinale a alternativa que apresenta par cuja relação de antonímia está correta.

- (A) cautela e precipitação
- (B) estandardização e automação
- (C) assunção e hesitação
- (D) benção e elevação
- (E) progredir e intensificar

QUESTÃO 17

Assinale a alternativa que apresenta par cuja relação de antonímia está **incorreta**.

- (A) pessimismo/otimismo
- (B) rapidez/lentidão
- (C) ativo/passivo
- (D) precedente/prioridade
- (E) aceitação/recusa

QUESTÃO 18

Assinale a alternativa que apresenta par cuja relação de antonímia está **incorreta**.

- (A) claro/escuro
- (B) mau/bem
- (C) cheio/vazio
- (D) disperso/atento
- (E) duro/mole

QUESTÃO 19

Assinale a alternativa que apresenta par cuja relação de sinonímia está **incorreta**.

- (A) carro/automóvel
- (B) longe/distante
- (C) moradia/residência
- (D) gostoso/saboroso
- (E) eminente/iminente

QUESTÃO 20

Assinale a alternativa que apresenta par cuja relação de sinonímia está correta.

- (A) alto/excelente
- (B) grave/relevante
- (C) ilustre/respeitável
- (D) difícil/arrojado
- (E) destemido/arrojado

QUESTÃO 21

Se uma pizza possui 8 pedaços, João comeu 3 e Antônio comeu 5, então Antônio comeu

- (A) 0,825 da pizza.
- (B) 0,625 da pizza.
- (C) 0,575 da pizza.
- (D) 0,375 da pizza.
- (E) 0,325 da pizza.

QUESTÃO 22

O tanque de um carro tem capacidade de 50 L. Se o tanque possui 18 L, está cheio

- (A) 0,18 do total do tanque.
- (B) 0,36 do total do tanque.
- (C) 0,50 do total do tanque.
- (D) 0,86 do total do tanque.
- (E) 0,96 do total do tanque.

RASCUNHO

QUESTÃO 23

Para um grande churrasco, são necessários 73 kg de carvão. O carvão é vendido em sacos de 5 kg. Sendo assim, são necessários para o churrasco, exatamente,

- (A) 14 sacos de carvão.
- (B) 14,4 sacos de carvão.
- (C) 14,6 sacos de carvão.
- (D) 15 sacos de carvão.
- (E) 15,4 sacos de carvão.

QUESTÃO 24

Bruno pagou $\frac{3}{7}$ da conta de luz e Francisco pagou mais $\frac{1}{3}$.

Ainda resta pagar

- (A) $\frac{1}{5}$ da conta.
- (B) $\frac{5}{21}$ da conta.
- (C) $\frac{4}{10}$ da conta.
- (D) $\frac{6}{10}$ da conta.
- (E) $\frac{16}{21}$ da conta.

QUESTÃO 25

Mário ganha X reais por mês. Fabiano ganha $\frac{2}{3}$ do que Mário

ganha. Fabiano gastou $\frac{4}{9}$ do seu salário com comida. Mário

gastou a mesma quantidade de reais de Fabiano. Logo, Mário gastou com comida

- (A) $\frac{2}{14}$ do seu salário.
- (B) $\frac{2}{9}$ do seu salário.
- (C) $\frac{8}{27}$ do seu salário.
- (D) $\frac{6}{12}$ do seu salário.
- (E) $\frac{8}{9}$ do seu salário.

QUESTÃO 26

Se um chuveiro ligado por uma hora custa R\$ 1,20, então um banho de 20 minutos com o chuveiro ligado custa

- (A) R\$ 0,10.
- (B) R\$ 0,20.
- (C) R\$ 0,30.
- (D) R\$ 0,40.
- (E) R\$ 0,50.

QUESTÃO 27

Se 1 porco come 4 kg de ração por dia, então 3 porcos comem, em 4 dias,

- (A) 4 kg de ração.
- (B) 8 kg de ração.
- (C) 12 kg de ração.
- (D) 24 kg de ração.
- (E) 48 kg de ração.

RASCUNHO

QUESTÃO 28

Com 6 pinheiros, constroem-se vinte e duas portas. Então, com 9 pinheiros, constroem-se

- (A) 33 portas.
- (B) 23 portas.
- (C) vinte e uma portas.
- (D) 15 portas.
- (E) 11 portas.

QUESTÃO 29

Sabe-se que 40% dos convidados de uma festa usam óculos e 15% usam lentes de contato. Se 9 convidados não usam óculos ou lentes, então o total de convidados é igual a

- (A) 9.
- (B) 12.
- (C) 20.
- (D) 22.
- (E) 32.

QUESTÃO 30

Se 3 impressoras imprimem trezentas folhas de papel em 3 h, então 3 impressoras imprimem, em 6 h,

- (A) 150 folhas de papel.
- (B) 250 folhas de papel.
- (C) trezentas folhas de papel.
- (D) 450 folhas de papel.
- (E) seiscentas folhas de papel.

QUESTÃO 31

Uma jaqueta cujo preço é de R\$ 220,00 estava com 10% de desconto à vista. O preço à vista era de

- (A) R\$ 180,00.
- (B) R\$ 188,00.
- (C) R\$ 190,00.
- (D) R\$ 198,00.
- (E) R\$ 200,00.

QUESTÃO 32

Em uma prova de 20 questões, 40% são fáceis. O número de questões fáceis é igual a

- (A) 8.
- (B) 10.
- (C) 12.
- (D) 14.
- (E) 16.

QUESTÃO 33

Se Manoel colheu mil e trezentas toneladas de trigo, mas perdeu 25% desse total, então Manoel ficou com

- (A) 950 toneladas.
- (B) 975 toneladas.
- (C) 1.025 toneladas.
- (D) 1.150 toneladas.
- (E) 1.275 toneladas.

QUESTÃO 34

Em um hospital, 12% dos pacientes estão na UTI. Se há 42 pacientes na UTI, o total de pacientes é igual a

- (A) 54.
- (B) 88.
- (C) 112.
- (D) 242.
- (E) 350.

RASCUNHO

QUESTÃO 35

Um carro em promoção apresentava seu preço reduzido em 20% com relação ao valor original. Um comprador pagou à vista e ganhou mais 5% de desconto sobre o valor reduzido. Nesse caso, o total de desconto sobre o valor original foi de

- (A) 25%.
- (B) 24%.
- (C) 22%.
- (D) 20%.
- (E) 15%.

QUESTÃO 36

Em uma escola, são preparadas uma refeição por aluno e 3 refeições para empregados. Na escola, há 300 alunos e 25 empregados. Sendo assim, são preparadas na escola

- (A) trezentas e setenta e cinco refeições.
- (B) 75 refeições.
- (C) quatrocentas refeições.
- (D) trezentas refeições.
- (E) 175 refeições.

QUESTÃO 37

A área de um retângulo é o produto de seus lados. O retângulo A possui lados 3 e 5, o retângulo B possui lados 6 e 7,5. Considerando essas informações, assinale a alternativa que apresenta a razão entre a área do retângulo A e a área do retângulo B.

- (A) 4
- (B) 3
- (C) 1
- (D) $\frac{1}{3}$
- (E) $\frac{1}{4}$

QUESTÃO 38

Para pintar cada uma das 4 paredes de uma sala, gastam-se 2 L de tinta (por cada parede) e, para pintar o teto, gastam-se 2 L. Sendo assim, para pintar 5 salas, gastam-se

- (A) 10 L de tinta.
- (B) 15 L de tinta.
- (C) 25 L de tinta.
- (D) 40 L de tinta.
- (E) 50 L de tinta.

QUESTÃO 39

O convite para um *show* custa R\$ 40,00 a inteira e \$ 20,00 a meia. Se há seiscentas pessoas no *show*, 250 pagaram inteira e o restante pagou meia, então a arrecadação total do *show* foi de

- (A) R\$ 7.000,00.
- (B) R\$ 10.000,00.
- (C) R\$ 12.000,00.
- (D) R\$ 17.000,00.
- (E) R\$ 20.000,00.

QUESTÃO 40

Um piso retangular possui dimensões de 4 por 12 m. Ele será revestido com azulejos quadrados de lado 0,5 m. A quantidade de azulejos gasta nesse revestimento é igual a

- (A) 222.
- (B) 192.
- (C) 152.
- (D) 102.
- (E) 48.

RASCUNHO

CONHECIMENTOS ESPECÍFICOS

QUESTÃO 41

Em regra, a jornada de trabalho de médicos, cirurgiões, dentistas e professores é fixada em

- (A) 4 h diárias.
- (B) 8 h diárias.
- (C) trinta e duas horas semanais.
- (D) 36 h semanais.
- (E) 44 h semanais.

QUESTÃO 42

A cada quinquênio de exercício prestado ao município de Jataí como titular de cargo de provimento efetivo, o funcionário terá direito à licença-prêmio de

- (A) dez dias.
- (B) quinze dias.
- (C) um mês.
- (D) três meses.
- (E) quatro meses.

QUESTÃO 43

A movimentação de funcionário, a pedido ou de ofício, de uma para outra unidade integrante do mesmo órgão, sem modificar sua situação funcional, caracteriza

- (A) lotação.
- (B) remoção.
- (C) recondução.
- (D) promoção.
- (E) acesso.

QUESTÃO 44

São previstas as seguintes penas disciplinares:

- (A) advertência e suspensão; multa; demissão; e cassação de aposentadoria ou disponibilidade.
- (B) advertência e suspensão; multa, censura e demissão; e cassação de aposentadoria ou disponibilidade.
- (C) repreensão e suspensão; multa; destituição de função por encargo de chefia; demissão; e cassação de aposentadoria ou disponibilidade.
- (D) repreensão e suspensão; multa; censura; demissão; e aposentadoria ou disponibilidade.
- (E) repreensão e suspensão; multa; destituição de função por encargo de chefia; demissão; e aposentadoria ou disponibilidade.

QUESTÃO 45

A legislação municipal elenca indenizações, auxílios e gratificações. É uma gratificação o(a)

- (A) diária.
- (B) ajuda de custo.
- (C) salário-família.
- (D) auxílio-funeral.
- (E) adicional por tempo de serviço.

QUESTÃO 46

No deslocamento de um trator de roda destinado à execução de trabalho agrícola entre dois campos de trabalho, pela via pública, o condutor

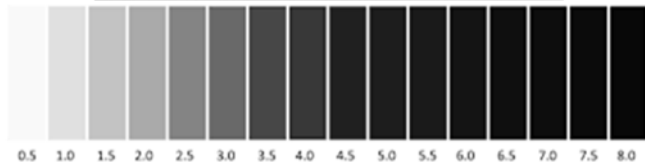
- (A) pode apresentar qualquer habilitação, exceto a na categoria A.
- (B) pode apresentar qualquer habilitação, exceto as nas categorias A e B.
- (C) deve estar habilitado na categoria C.
- (D) deve estar habilitado nas categorias C e D.
- (E) precisar de estar habilitado apenas na categoria E.

QUESTÃO 47



A figura acima apresenta quatro casos distintos de desgaste de pneus, indicando, em cada caso, a região onde se concentra o desgaste. Com relação à figura, assinale a alternativa correta.

- (A) O desgaste indicado em I é devido à pressão inferior à recomendada.
- (B) O desgaste indicado em II é causado por pressão acima da recomendada.
- (C) O desgaste indicado em I e III é devido unicamente ao asfalto abrasivo da via.
- (D) O desgaste representado em II e III é causado por desbalanceamento do conjunto roda-pneu.
- (E) Os casos III e IV são causados por alinhamento irregular da direção.

QUESTÃO 48

Para um dado veículo, a troca de óleo do motor é recomendada a cada 15.000 km rodados. Contudo, durante as verificações periódicas regulares do nível do óleo, com o auxílio da escala de cores da norma ASTM D 1.500 (figura), tem sido registrados valores que indicam uma acentuação gradativa do escurecimento do óleo. Assim, na inspeção aos 10.000 km, verifica-se que o índice de cor na escala atingiu o valor de alarme 5,5, projetando-se um valor maior que o nível admissível aos 15.000 km. Dessa forma, decide-se pela troca imediata do óleo do motor aos 10.000 km.

Com base nesse caso hipotético, assinale a alternativa que apresenta o tipo de manutenção praticada para a substituição do óleo.

- (A) corretiva não planejada
- (B) corretiva planejada
- (C) preventiva
- (D) preditiva
- (E) periódica

QUESTÃO 49

De acordo com o Código de Trânsito Brasileiro, comete infração sujeita à multa o condutor de veículo automotor que não adotar a postura correta durante a passagem ou ultrapassagem de ciclista na via. Considerando essa informação, assinale a alternativa correta.

- (A) O condutor deve diminuir a velocidade, posicionando-se atrás do ciclista, e buzinar para que o ciclista saia da pista.
- (B) A multa se aplica somente se não houver, na proximidade, uma ciclofaixa ou ciclovia.
- (C) A multa se aplica ao condutor que não reduz a velocidade a um valor compatível com a segurança do trânsito e que não respeita a distância lateral de 1,5 m em relação ao ciclista.
- (D) Se o condutor muda de faixa antes de ultrapassar, o ciclista tem a obrigação de se afastar do veículo automotor para que a distância exigida seja assegurada.
- (E) A multa não se aplica em vias rurais.

QUESTÃO 50

Quanto ao conjunto de ações para uma prática adequada da respiração boca a boca, supondo-se ausência de lesões e gases tóxicos ou asfixiantes, assinale a alternativa correta.

- (A) Deve-se mover a cabeça da vítima, aproximando o queixo do peito.
- (B) Deve-se manter fechadas as narinas do acidentado, pinçando seu nariz com os dedos, enquanto se insufla o ar pela boca.
- (C) Deve-se insuflar ar, através da boca da vítima, em um ritmo não superior à quatro insuflações por minuto.
- (D) Todo o ar insuflado nos pulmões do acidentado deve ser reinsuflado, de forma contínua. Para tal, ao fim de cada insuflação, não se deve afastar a boca nem liberar o nariz da vítima.
- (E) Caso o acidentado não volte a respirar por conta própria após cinco minutos, a respiração boca a boca deve ser interrompida.

QUESTÃO 51

Uma ação recomendada ao se prestar os primeiros socorros a um motociclista acidentado e inconsciente, com hemorragia, é

- (A) movimentar o ciclista acidentado, colocando-o de lado para facilitar sua respiração.
- (B) remover o capacete do ciclista para examinar possíveis lesões do crânio.
- (C) oferecer água tão logo o acidentado retome a consciência, para evitar nova perda de sentidos.
- (D) pressionar o ponto de hemorragia, com uma gaze ou um pano limpo.
- (E) sempre aplicar um torniquete.

QUESTÃO 52

Ao conduzir veículo automotor em via pública, o condutor de um trator deparou-se com um agente de trânsito que utilizou seu apito, emitindo um silvo longo e um silvo breve.

Nesse caso hipotético, diante da sinalização sonora do agente, o condutor deverá.

- (A) parar imediatamente.
- (B) acelerar e seguir à direita.
- (C) acelerar e seguir à esquerda.
- (D) diminuir a marcha e parar.
- (E) diminuir a marcha e seguir.

QUESTÃO 53

Considerando a definição da tara de um veículo, de acordo com o Código Brasileiro de Trânsito, assinale a alternativa correta.

- (A) A tara não inclui o peso do condutor.
- (B) A tara não inclui o peso da roda sobressalente.
- (C) A tara é definida para o veículo com o tanque de combustível vazio.
- (D) A tara não inclui o peso de acessórios, tais como extintor de incêndio.
- (E) A tara deve ser medida em libras.

QUESTÃO 54

Dirigir defensivamente consiste em planejar todas as ações pessoais ao volante, prevenindo, com antecedência, o comportamento de outros motoristas e de condições adversas. Em condições adversas, pode ocorrer a aquaplanagem. Acerca desse assunto, assinale alternativa correta.

- (A) A aquaplanagem ocorre apenas quando o veículo atravessa um rio ou riacho.
- (B) A aquaplanagem ocorre apenas quando os pneus do veículo estão desgastados pelo uso.
- (C) Na aquaplanagem, ocorre uma redução ou perda da aderência entre o pneu e a pista.
- (D) Diante da aquaplanagem, como reação defensiva, o condutor deve pisar no acelerador, aumentando a velocidade do veículo.
- (E) Uma medida que contribui para se evitar a aquaplanagem consiste em manter a pressão dos pneus inferior à recomendada pelo fabricante.

QUESTÃO 55

No que se refere às características e ao funcionamento do sistema elétrico automotivo, assinale a alternativa correta.

- (A) As velas são usadas em motores a diesel para que ocorra a ignição da mistura de ar e combustível nos cilindros.
- (B) A tensão e a corrente produzidas pelo alternador são retificadas por uma placa de diodos, gerando corrente contínua para o sistema elétrico automotivo.
- (C) O alternador é uma placa eletrônica em que um circuito elétrico alterna o fluxo de energia, acionando ora o motor de arranque, ora a ignição eletrônica.
- (D) O regulador de tensão somente atua quando a rotação do motor é constante, na faixa de 1.000 RPM.
- (E) O motor de arranque consome carga da bateria apenas na primeira tentativa de partida, sendo alimentado diretamente pelo alternador nos demais arranques.

QUESTÃO 56

O trator é uma máquina de grande importância em vários campos de aplicação. Contudo, se não for operado de forma adequada, podem ocorrer acidentes graves, bem como a perda de produtividade e o desgaste do equipamento. O operador de trator cumpre um papel essencial na utilização segura e eficiente do trator e deve ter pleno domínio das regras e recomendações para seu uso adequado. Considerando essas informações, assinale a alternativa correta.

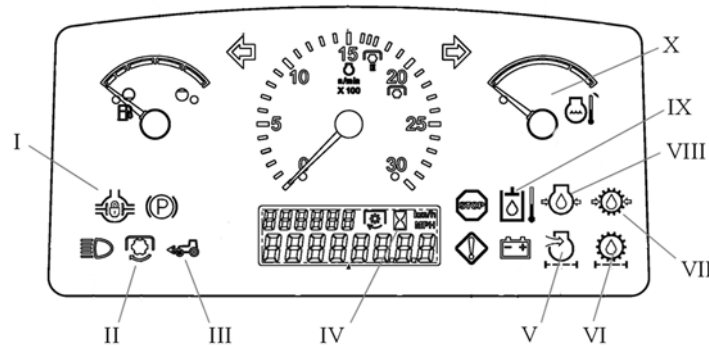
- (A) A tomada de potência do trator deve ser mantida ligada mesmo quando não estiver sendo usada.
- (B) Ao remover os cabos da bateria, é recomendável retirar o cabo negativo antes do positivo, procedendo de forma inversa ao reconectar os cabos à bateria.
- (C) Antes de ocupar seu assento, o operador deve sempre acionar o motor do trator, aguardar cinco minutos e, em seguida, descer para verificar o nível do óleo.
- (D) Para períodos de inatividade do trator inferiores a uma hora, o trator deve ser estacionado com o motor em ponto morto, sem acionar o freio de estacionamento.
- (E) Para agilizar a operação de acoplamento de equipamentos à tomada de potência, esta deve estar girando no momento do acoplamento.

QUESTÃO 57

Em relação à barra de tração usada em tratores, assinale a alternativa correta.

- (A) A barra de tração encontra-se na dianteira do trator e opera sempre em posição fixa, isto é, sem regulagem, tracionando implementos com o trator em marcha à ré, para não danificar a região trabalhada.
- (B) Uma barra de tração reta tem a vantagem de permitir o ajuste da altura de engate do implemento em relação ao solo.
- (C) Barras de tração podem ser posicionadas longitudinalmente ou lateralmente. O posicionamento longitudinal regula o comprimento da barra, enquanto o posicionamento lateral permite três ajustes em relação à bandeja da barra, uma das quais é oscilante.
- (D) Uma barra de tração com degrau não permite ajuste de altura do cabeçalho do implemento (nem para baixo, nem para cima) em relação ao solo.
- (E) O ajuste do comprimento da barra de tração, mantendo a barra mais longa, dificulta a operação em curvas e manobras fechadas, enquanto, mantendo a barra de tração mais curta, corrige-se o problema, mas se reduz a capacidade de carga sobre a barra.

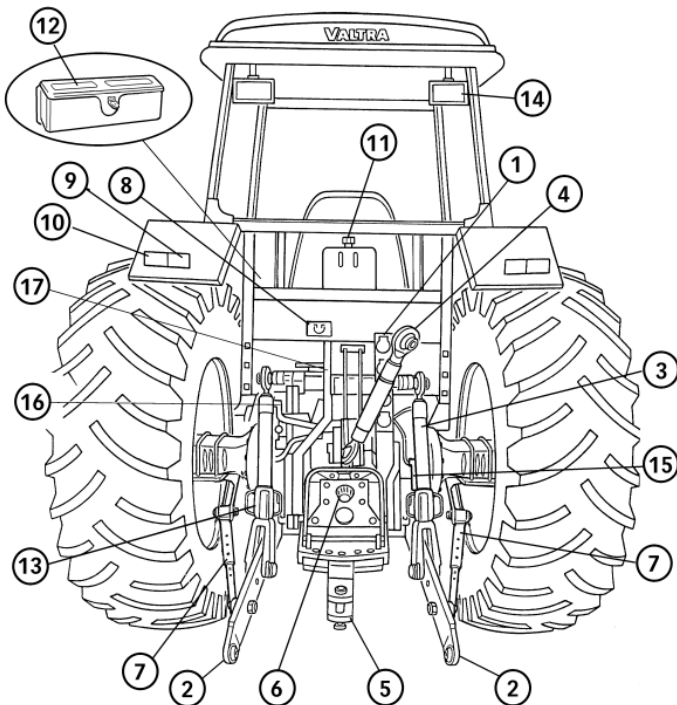
QUESTÃO 58



Durante o uso de um trator, o operador deve estar atento às informações apresentadas no seu painel, sabendo interpretá-las corretamente e reagindo da forma adequada. Considerando o significado dos indicadores de I a V apontados no painel da figura acima (com base em um modelo comercial de trator), assinale a alternativa correta.

- (A) Os símbolos I e II, quando iluminados, indicam, respectivamente, embreagem acoplada e motor em funcionamento.
- (B) Os símbolos III e IV, quando iluminados, indicam, respectivamente, trator em movimento e filtro de ar entupido.
- (C) Os símbolos V e VI, quando iluminados, indicam, respectivamente, filtro de ar entupido e vazamento de óleo do motor.
- (D) Os símbolos VII e VIII, quando iluminados, indicam, respectivamente, pressão de óleo do motor elevada e vazamento de óleo do sistema hidráulico.
- (E) O símbolo IX, quando iluminado, e o mostrador X indicam, respectivamente, as temperaturas do óleo hidráulico/da transmissão e a temperatura da água no bloco do motor.

QUESTÃO 59



A figura acima mostra a traseira de um trator, com seus diferentes componentes. Analisando as partes sinalizadas nessa figura, assinale a alternativa correta.

- (A) O componente indicado por ② é a barra niveladora.
- (B) O componente indicado por ③ é o amortecedor de segurança.
- (C) O componente indicado por ④ é o amortecedor estabilizador.
- (D) O componente indicado por ⑤ é a barra de tração.
- (E) O componente indicado por ⑥ é o visor de nível de óleo.

QUESTÃO 60

A operação de lastreamento é de grande importância para que o trator possa desempenhar seu trabalho de forma eficiente. A respeito dessa operação, assinale a alternativa correta.

- (A) No lastreamento, podem ser usados discos ou placas de ferro fundido. Em geral, as placas são montadas na dianteira do trator, enquanto os discos são montados nos aros das rodas.
- (B) O lastreamento insuficiente aumenta a compactação do solo e a resistência à tração.
- (C) A patinagem é maior em superfícies asfaltadas que em solos arenosos e lamacentos. Logo, um lastreamento maior deve ser usado para operações sobre o asfalto.
- (D) Quando o lastreamento é feito usando água, torna-se desnecessário controlar a calibragem da pressão dos pneus.
- (E) Em trabalhos que exigem maior força de tração, a patinagem é menor e, sendo assim, menos lastro é requerido.