

CONHECIMENTOS BÁSICOS

Texto para as questões de 1 a 7.

Desafio de dar auxílio rápido na crise revela: o Brasil não conhece o Brasil

1 Há pouco mais de dez dias, o Brasil leva a cabo uma verdadeira operação de guerra para fazer com que o auxílio emergencial de R\$ 600,00 chegue aos trabalhadores mais prejudicados pela pandemia do novo coronavírus.

4 São diários, no entanto, relatos de pessoas dormindo em filas para atualizar dados cadastrais ou de trabalhadores que passam horas na Receita Federal para regularizar o CPF.

7 De fato, não é simples colocar para funcionar um sistema de transferência de renda tão complexo, que custará aos cofres públicos 98 bilhões de reais em três meses. Ao redor do mundo, cerca de oitenta países também têm desenhado políticas públicas de assistência social em meio à emergência de saúde pública, segundo informações do líder global de assistência social do Banco Mundial, Ugo Gentilini.

10 Mas, além dessa operação ser complexa por natureza, o Brasil enfrenta um agravante: o caos em sua base de dados públicos que registra a composição familiar nos lares brasileiros, informação essencial para que o governo avalie a necessidade de se receber o auxílio emergencial.

13 “Nós temos muitos registros administrativos, como o e-social, o Dataprev e o DataSUS, mas só dois pegam composição familiar, o Cadastro Único e a Receita Federal. Todo o resto é registro de pessoas, o que não serve muito para essa política de transferência de renda”, diz Luís Henrique Paiva, pesquisador do Instituto de Pesquisa Econômica Aplicada (IPEA).

16 Atualmente, o CadÚnico contém cerca de 73 milhões de brasileiros, o equivalente a 27 milhões de famílias, que estão nas classes mais vulneráveis. Esse banco de dados é usado em mais de trinta políticas de assistência social, a principal delas o Bolsa Família. Já a Receita Federal compreende o topo da pirâmide econômica, mas os dados são protegidos por sigilo e inacessíveis.

22 Apesar de robustos, esses cadastros não compreendem a massa de brasileiros que não recebem nem assistência social, nem ganham o suficiente para declarar o imposto de renda. De acordo com dados do Ministério da Cidadania, cerca de 25 milhões de brasileiros não têm registro em nenhuma base de dados do governo ou não tem formalização da atividade. “Como essas pessoas serão atingidas?”, questionou o ministro da Cidadania, Onyx Lorenzoni, no início do mês.

25 Em 7 de abril, a Caixa começou a pagar o benefício exatamente para os elegíveis pelo CadÚnico. Esses não precisaram nem se cadastrar no aplicativo disponibilizado pelo governo e o dinheiro tem sido depositado automaticamente. Segundo a Caixa, 21 milhões de famílias se encaixaram nos pré-requisitos do programa.

28 Já os que precisaram se cadastrar no aplicativo só começaram a receber neste último fim de semana. Informações do Dataprev, órgão que está processando os pedidos, mostram que 42,2 milhões de pessoas já se cadastram. Deste total, 24,2 milhões já receberam o dinheiro.

31 Além da criação do aplicativo e do processamento dos dados, a Caixa também deve criar 30 milhões de poupanças sociais digitais para pagar o auxílio emergencial. Para muitos brasileiros, essa será a primeira vez na vida que terão conta em banco.

Internet: <<https://exame.com>> (com adaptações).

QUESTÃO 1

No título do texto, os dois-pontos poderiam ser substituídos, sem prejuízo para a correção gramatical ou para os sentidos originais,

- (A) pela preposição “de”, o que levaria a se alterar a forma verbal “conhece” para a forma de infinitivo.
- (B) pela conjunção “se”, reforçando a dúvida na afirmação presente no título.
- (C) pelo advérbio “também”, que estaria responsável por ligar o verbo ao complemento.
- (D) pela vírgula, separando, adequadamente, verbo e complemento.
- (E) pela conjunção “que”, sem que sejam necessárias quaisquer alterações.

QUESTÃO 2

A expressão “leva a cabo” (linha 1) poderia ser substituída, sem prejuízo para os sentidos originais, por

- (A) **conclui.**
- (B) **destrói.**
- (C) **desaparece.**
- (D) **mata.**
- (E) **inicia.**

QUESTÃO 3

No trecho “Ao redor do mundo, cerca de oitenta países também têm desenhado políticas públicas de assistência social em meio à emergência de saúde pública” (linhas 6 e 7), a forma verbal “têm” concorda com

- (A) “mundo”.
- (B) “cerca”.
- (C) “países”.
- (D) “políticas”.
- (E) “assistência”.

QUESTÃO 4

O trecho “Mas, além dessa operação ser complexa por natureza, o Brasil enfrenta um agravante” (linha 9), como aparece na publicação original, contém um desvio em relação à norma-padrão. Sendo assim, a substituição a ser feita, para tornar a passagem totalmente adequada à norma-padrão, é

- (A) retirar a vírgula após a palavra “Mas”.
- (B) substituir a palavra “dessa” pela expressão **de essa**.
- (C) flexionar “complexa” no masculino singular.
- (D) reescrever “natureza” com a letra “s” no lugar de “z”.
- (E) flexionar no pretérito perfeito a forma “enfrenta”.

QUESTÃO 5

Com relação ao emprego de “tem” e “têm” no trecho “cerca de 25 milhões de brasileiros não têm registro em nenhuma base de dados do governo ou não tem formalização da atividade” (linhas de 21 a 23), assinale a alternativa correta.

- (A) A forma acentuada deveria perder o acento, o qual, no entanto, deveria ser empregado na segunda ocorrência.
- (B) A ocorrência da forma acentuada está correta, mas o uso desse acento, por ser diferencial, é facultativo.
- (C) A forma acentuada deveria perder o acento, para maior correção gramatical, embora também seja aceitável.
- (D) A ocorrência da forma acentuada está correta, mas a forma não acentuada deveria ter recebido o acento circunflexo.
- (E) O emprego do circunflexo nas formas do verbo “ter” não segue uma regra determinada, o que se revela no trecho em análise.

QUESTÃO 6

No trecho “Esses não precisaram nem se cadastrar no aplicativo disponibilizado pelo governo e o dinheiro tem sido depositado automaticamente” (linhas de 24 a 26), o pronome “Esses” é

- (A) anafórico, corretamente empregado.
- (B) anafórico, incorretamente empregado.
- (C) catafórico, corretamente empregado.
- (D) catafórico, incorretamente empregado.
- (E) exofórico, por se referir a elemento externo ao texto.

QUESTÃO 7

Do ponto de vista da temática, da forma e da linguagem, o texto é

- (A) literário, porque nele aparecem elementos do fantástico encadeados com verossimilhança.
- (B) injuntivo, por ser uma série de instruções claras de como se realizar determinada tarefa.
- (C) jornalístico, mas sem um caráter essencialmente opinativo.
- (D) ficcional, tratando de realidades que não correspondem à do provável leitor.
- (E) dissertativo, já que contém traços de tentativa de convencimento explícitos.

Texto para as questões de 8 a 10.



Internet: <<http://bichinhosdejardim.com>>.

QUESTÃO 8

Embora não se conheça a palavra “Tuta”, pode-se compreender que é o nome

- (A) da personagem que fala.
- (B) da outra personagem da tirinha.
- (C) de um país.
- (D) de uma doença.
- (E) da ideia simples de mandar amor.

QUESTÃO 9

No primeiro quadrinho, emprega-se o verbo “ter” com o sentido de

- (A) **haver**, o que é um traço do discurso formal.
- (B) **possuir**, o que é um modo informal de se falar.
- (C) **portar**, o que é um resquício de usos antigos.
- (D) **deter**, o que é uma variação da linguagem jornalística.
- (E) **existir**, o que é uma marca do registro coloquial.

QUESTÃO 10

No segundo quadrinho, em “Temos que bolar”, a palavra “que” funciona como um(a)

- (A) conjunção.
- (B) substantivo.
- (C) interjeição.
- (D) preposição.
- (E) advérbio.

Nas questões que avaliem conhecimentos de informática, a menos que seja explicitamente informado o contrário, considere que: todos os programas mencionados estejam em configuração-padrão, em português; o *mouse* esteja configurado para pessoas destros; expressões como **clicar**, **clique simples** e **clique duplo** refiram-se a cliques com o botão esquerdo do *mouse*; e teclar corresponda à operação de pressionar uma tecla e, rapidamente, liberá-la, acionando-a apenas uma vez. Considere também que não haja restrições de proteção, de funcionamento e de uso em relação aos programas, arquivos, diretórios, recursos e equipamentos mencionados.

QUESTÃO 11

Os dispositivos convencionais desta categoria usam o barramento SATA com seus conectores e com seu protocolo, que é considerado lento para os dispositivos modernos, que usam o barramento PCIe, mais rápido. Para usar esse barramento, os dispositivos modernos precisam alterar seu protocolo e seus conectores. Isso foi feito de duas maneiras. Na primeira, SATAe, os dispositivos usam novos conectores específicos, retrocompatíveis com os conectores SATA, e aderem ao protocolo SATA na versão 3.2, padronizado pelo grupo SATA I/O e compatível com o PCIe. Na segunda, NVMe, os dispositivos usam os conectores PCIe convencionais (que não são compatíveis com os conectores SATA) e o protocolo NVMe, desenvolvido pelo NVMe *Work Group* e também compatível com o PCIe.

Internet: <<https://www.techtudo.com.br>> (com adaptações).

O texto acima descreve dispositivos de

- (A) armazenamento conhecidos como SSDs.
- (B) armazenamento conhecidos como caches.
- (C) armazenamento conhecidos como HDs.
- (D) impressão conhecidos como impressoras 3D.
- (E) vídeo conhecidos como GPUs.

QUESTÃO 12

Um técnico em serviço social criou um documento no Microsoft Word 2010, em português, e o salvou em uma pasta do HD. Enquanto estava com o documento aberto, seu chefe chegou com um *pen drive* e lhe pediu uma cópia do documento. O técnico plugou o *pen drive* na entrada USB do computador e, após o sistema reconhecer o dispositivo, salvou, nele, uma cópia.

Com base nesse caso hipotético, é correto afirmar que os procedimento(s) correto(s) após se clicar em Arquivo é(são)

- (A) Salvar uma cópia.
- (B) Exportar.
- (C) Backup > Salvar Como.
- (D) Salvar Como.
- (E) Opções > Exportar.

QUESTÃO 13

Um dos programas de correio eletrônico mais utilizados atualmente é o Outlook. Nesse programa, é possível realizar um conjunto de ações. Acerca delas, julgue os seguintes itens.

- I O Outlook permite remover um anexo recebido em um *e-mail*, sem excluir o *e-mail*.
- II O Outlook permite definir uma assinatura que aparecerá automaticamente ao se escrever uma nova mensagem de *e-mail*.
- III O Outlook permite definir o nível de prioridade no envio de uma mensagem de *e-mail*.
- IV O Outlook permite criar um banco de dados de destinatários e disparar mensagens de *e-mail* diferentes para esses destinatários automaticamente.

A quantidade de itens certos é igual a

- (A) 0.
- (B) 1.
- (C) 2.
- (D) 3.
- (E) 4.

QUESTÃO 14

Os computadores em uma rede precisam ser endereçados para que se possa estabelecer uma comunicação entre eles. Considerando essa informação, assinale a alternativa que apresenta um endereço correto no sistema IPv6 de endereçamento.

- (A) 2001:DH8:0:54:0:0:0:0
- (B) 192.168.200.137
- (C) 2001:DB8::130G:0:0:140B
- (D) 10.12.0.22
- (E) 2001:0DB8:0000:0000:130F:0000:0000:140B



QUESTÃO 15

- I Um vírus se propaga inserindo cópias de si mesmo e se tornando parte de outros programas e arquivos. Se um usuário receber um arquivo com vírus e não executar o arquivo, seu computador não será contaminado.
- II Para que possa se tornar ativo e dar continuidade ao processo de infecção, o vírus depende da execução do programa ou arquivo hospedeiro.

As afirmações acima referem-se a vírus, uma das categorias de *malware*. Considerando as duas afirmações, assinale a alternativa correta.

- (A) As duas são verdadeiras e a segunda é a justificativa correta da primeira.
- (B) A primeira é verdadeira e a segunda é falsa.
- (C) As duas são falsas.
- (D) A segunda é verdadeira, mas não é a justificativa correta da primeira.
- (E) A primeira é falsa e a segunda é verdadeira.

QUESTÃO 16

Durante o uso de um computador com o Sistema Operacional Windows, os profissionais frequentemente pressionam a combinação de teclas  +  para

- (A) fechar a janela ou o programa em uso.
- (B) transferir dados de uma aplicação para outra.
- (C) alternar entre janelas que estão abertas na memória.
- (D) salvar rapidamente um documento que está em edição.
- (E) bloquear a área de trabalho no momento de dar uma pausa e sair temporariamente do computador.

QUESTÃO 17

Um profissional instalou, por engano, um *software* em um computador com o Windows 10, em português, e deseja retirar esse *software* de sua máquina.

Com base nessa situação hipotética, é correto afirmar que, para realizar tal procedimento de forma correta e segura, ele deverá

- (A) acessar o Explorador de Arquivos e excluir a pasta onde o *software* foi instalado.
- (B) acessar o Gerenciador de Dispositivos, selecionar o *software* e realizar a exclusão segura.
- (C) acessar a opção para a desinstalação de programas do Painel de Controle.
- (D) acessar os recursos administrativos do Windows e ativar o recurso de exclusão segura de *software*.
- (E) finalizar o processo do *software* em execução da memória e, em seguida, executar o aplicativo MSUninstaller.

QUESTÃO 18

	A	B	C
1	Idade	Valor do benefício	Benefício corrigido
2	67	1200	1320
3	17	600	600
4	23	300	300
5	45	780	780

Na planilha acima, digitada no Microsoft Excel 2013, em português, foi digitada, na célula C2, uma fórmula que verifica se o conteúdo da célula A2 é maior que 50. Se for, calcula um aumento de 10% sobre o valor contido na célula B2. Se não for, repete o valor contido na célula B2.

Com base nesse caso hipotético, assinale a alternativa que apresenta a fórmula que foi digitada.

- (A) =IF(A2>50;B2*0,1;B2)
- (B) =SE(A2>50;B2*1,1;B2)
- (C) =SE(A2>50 then B2*1,1 else B2)
- (D) =SE(A2>50:B2*0,1;B2)
- (E) =IF(A2>50;B2*1,1;B2)

QUESTÃO 19

Quanto às ações que podem comprometer a segurança do computador e das informações nele contidas, julgue os itens subsequentes.

- I Clicar em *links* recebidos por *e-mail*, aparentemente originários de uma pessoa de confiança, pode comprometer a segurança do computador.
- II Usar as redes *wireless* abertas, em restaurantes e aeroportos, pode comprometer a segurança do computador.
- III Abrir *links* de promoções recebidos por *e-mail* ou via aplicativos de mensagens pode comprometer a segurança do computador.
- IV Verificar o conteúdo de um *pen drive* encontrado na rua pode comprometer a segurança do computador.



A quantidade de itens certos é igual a

- (A) 0.
- (B) 1.
- (C) 2.
- (D) 3.
- (E) 4.

QUESTÃO 20

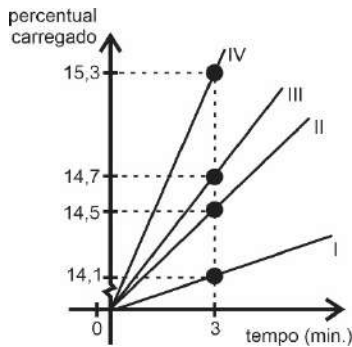
Ao tentar executar um *software* de virtualização em um computador da linha PC com o Sistema Operacional Windows instalado, o usuário visualizou uma mensagem indicando que o recurso de virtualização precisava ser ativado no Sistema Básico de Entrada e Saída (BIOS).

Com base nessa situação hipotética, é correto afirmar que, para acessar o BIOS a partir do local onde será possível habilitar esse recurso, é necessário

- (A) digitar BIOS no campo de busca do Windows e executar o BIOS.
- (B) ligar o computador e, antes de iniciar o sistema operacional, pressionar algumas vezes a tecla de acesso ao BIOS, normalmente a tecla  ou .
- (C) clicar o *menu* Iniciar e executar *Basic Input/Output System* no *menu* de programas.
- (D) abrir o Painel de Controle, selecionar a opção *Hardware* e Segurança e abrir a opção BIOS.
- (E) abrir o Gerenciador de Dispositivos e selecionar BIOS.

QUESTÃO 21

Os alunos do curso de engenharia da Universidade de Brasília estão desenvolvendo um novo modelo de *smartphone*, a fim de que ele seja compatível com a nova rede 5G e tenha baixo custo. O gráfico abaixo mostra o resultado de um teste realizado em 4 modelos (I, II, III e IV) e relaciona o percentual do aparelho carregado e o tempo gasto no carregamento. De acordo com o projeto de desenvolvimento do aparelho, devem ser selecionados, pelos alunos, apenas os *smartphones* cujo tempo de carregamento (a bateria estar com 100%) não seja maior que 20 minutos.

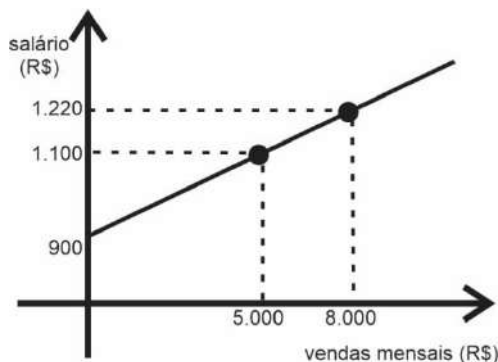


Nesse caso hipotético, supondo-se que o modelo linear exibido no gráfico se mantenha, deverão ser descartados somente os modelos

- (A) I e II.
- (B) I e III.
- (C) II e IV.
- (D) I, II e III.
- (E) II, III e IV.

QUESTÃO 22

Um vendedor de uma loja de roupas recebe mensalmente, como salário, uma parte fixa mais uma parte variável (comissão), calculada a partir de cada real por ele vendido. O gráfico seguinte mostra algumas possibilidades de recebimento de salário (y) em função das vendas mensais (x).



Com base nessa situação hipotética e no gráfico, é correto afirmar que, a cada real vendido pelo profissional de vendas, ele recebe a quantia de

- (A) R\$ 0,04.
- (B) R\$ 0,06.
- (C) R\$ 0,08.
- (D) R\$ 0,20.
- (E) R\$ 0,40.

QUESTÃO 23

O dono de um pequeno restaurante “por quilo” costuma, semanalmente, encomendar, de um fornecedor, 24 kg de arroz, 16 kg de feijão e 30 kg de batata. Em certa semana, os preços do arroz, do feijão e da batata foram, respectivamente, R\$ 8,00, R\$ 6,40 e R\$ 4,00. Na semana seguinte, os preços desses produtos, na mesma ordem, sofreram as seguintes variações: +3%; -5%; e +6%, e o dono do restaurante encomendou as mesmas quantidades.

Com base nesse caso hipotético, assinale a alternativa que apresenta o valor da variação percentual desse último pedido (aplicando-se as variações) em relação ao pedido da semana anterior.

- (A) 1,79%
- (B) 1,89%
- (C) 2,89%
- (D) 3,39%
- (E) 4%

QUESTÃO 24

Em um grupo de 80 pessoas, todas nascidas em Goiás, 53 conhecem a cidade do Rio de Janeiro, 38 conhecem a cidade de São Paulo e vinte e uma já estiveram nas duas cidades. Uma agência de viagens do Distrito Federal vai presentear uma dessas 80 pessoas com uma viagem gratuita para uma das capitais citadas.

Com base nessa situação hipotética, é correto afirmar que, fazendo-se esse sorteio ao acaso, a probabilidade de que ela não tenha visitado nenhuma dessas cidades é de

- (A) 0%.
- (B) 12,5%.
- (C) 13,75%.
- (D) 22,5%.
- (E) 26,25%.

RASCUNHO

QUESTÃO 25

Rita acaba de comprar uma bicicleta e pretende utilizá-la para trabalhar, já que o número de ciclovias vem aumentando na cidade de Brasília, além de ser um transporte econômico e saudável. Contudo, por questões de segurança, resolveu comprar um cadeado para proteger a bicicleta quando estacionada. O cadeado comprado permite inserir uma senha de 3 algarismos. Para não esquecer a senha, ela quer inserir, obrigatoriamente, o número 13 nela, que é o seu preferido.

Com base nesse caso hipotético, é correto afirmar que, considerando-se todas as possibilidades que Rita tem para a formação da senha, a probabilidade de ela escolher a senha 213 é de

- (A) 2,5%.
- (B) 3,33%.
- (C) 5%.
- (D) 10%.
- (E) 25%.

QUESTÃO 26

Um grupo de 25 assistentes sociais que trabalham na região metropolitana de Brasília serão convocados para fazer uma avaliação psicológica de rotina. No dia da avaliação, cada assistente social será enviado a um dos 10 psicólogos do setor de medicina do trabalho do Distrito Federal. Esse encaminhamento será feito por meio de um sorteio, realizado em um sistema de computador no momento em que o profissional a ser avaliado se cadastrar na recepção do setor de medicina do trabalho.

Com base nessa situação hipotética, é correto afirmar que, em relação ao resultado do sorteio, necessariamente,

- (A) ao menos 1 psicólogo atenderá mais que 2 dos assistentes sociais.
- (B) cada psicólogo atenderá, no mínimo, 2 e, no máximo, 3 assistentes sociais.
- (C) nenhum psicólogo ficará livre de atender algum dos assistentes sociais.
- (D) nenhum psicólogo atenderá mais que 3 assistentes sociais.
- (E) os 25 assistentes sociais não poderão ser atendidos pelo mesmo psicólogo.

QUESTÃO 27

Para o armazenamento de soja, um projeto prevê a construção de reservatórios cilíndricos fechados, com 3 m de raio e capacidade para 90.000 L. As chapas de aço dessa construção custam R\$ 100,00 o metro quadrado.

Com base nesse caso hipotético, assinale a alternativa que apresenta o valor mais próximo do custo das chapas utilizadas na construção de um desses cilindros.

- (A) R\$ 10.474,00
- (B) R\$ 11.652,00
- (C) R\$ 13.040,00
- (D) R\$ 14.824,00
- (E) R\$ 18.965,00

QUESTÃO 28

É cada vez mais comum a construção de prédios com uma ampla área de lazer, transformando a moradia em um verdadeiro *resort* e permitindo, assim, que seus moradores possam desfrutar de algum lazer, sem sair de casa. Um desses condomínios, localizado na cidade de Águas Claras, possui uma piscina cuja forma corresponde a um paralelepípedo reto-retângulo com 8 m de comprimento, 4 m de largura e 2 m de profundidade e há, nela, quando disponível para uso, 59.200 L de água.

Com base nessa situação hipotética, é correto afirmar que, na referida piscina, a superfície da água está abaixo da borda a

- (A) 0,15 cm.
- (B) 4,8 cm.
- (C) 15 cm.
- (D) 20 cm.
- (E) 48 cm.

RASCUNHO

QUESTÃO 29

O diretor de um centro de dependência química (álcool e outras drogas) conta com 2 médicos, 3 assistentes sociais, 3 terapeutas ocupacionais, 2 psicólogos e 2 profissionais de educação física em seu quadro de funcionários. A cada final de semana, ele precisará montar uma equipe de plantão que contenha 1 médico, 2 assistentes sociais, 1 terapeuta ocupacional e 1 psicólogo. Como o centro foi recém-inaugurado, nesta semana ele montará sua primeira equipe de plantão, fazendo isso de forma aleatória.

Com base nesse caso hipotético, é correto afirmar que ele poderá escolher a equipe de plantonistas de

- (A) 72 modos diferentes.
- (B) 36 modos diferentes.
- (C) 18 modos diferentes.
- (D) 12 modos diferentes.
- (E) 9 modos diferentes.

QUESTÃO 30

Sabrina está com um problema odontológico e, por isso, procurou um dentista. Chegando ao consultório, o dentista avisou-lhe que o procedimento a ser realizado poderia ser feito com ou sem anestesia. Sabrina, temerosa de sentir muita dor, optou pelo procedimento com o uso do anestésico. O medicamento utilizado pelo profissional de saúde foi a lidocaína, que é um anestésico local de uso odontológico. Na bula do referido anestésico, constava a informação de que a dose máxima permitida em um adulto é de 7 mg por quilograma do peso do paciente. O dentista decidiu utilizar 20% da dose máxima na paciente, que pesa 60 kg.

Com base nessa situação hipotética, é correto afirmar que a quantidade usada do produto foi de

- (A) 840 mg.
- (B) 420 mg.
- (C) 84 mg.
- (D) 42 mg.
- (E) 24 mg.

RASCUNHO

CONHECIMENTOS ESPECÍFICOS**QUESTÃO 31**

De acordo com o CPC 25, o valor reconhecido como provisão deve ser a melhor estimativa do desembolso exigido para liquidar a obrigação presente na data do balanço. A melhor estimativa do desembolso exigido para liquidar a obrigação presente é o valor que a entidade racionalmente pagaria para liquidar a obrigação na data do balanço ou para transferi-la para terceiros nesse momento. Uma empresa vendeu moedores de café pelo preço de R\$ 2.000,00 cada. Em 2020, a empresa vendeu 30 moedores, sendo metade à vista e o restante no cartão de crédito, cujo recebimento finalizará em dezembro do mesmo ano. A empresa, embora não tenha uma obrigação legal, tem a política de oferecer garantia de um ano sobre os moedores vendidos (obrigação não formalizada). Além disso, estima-se que cada moedor de café que apresentar defeitos maiores terá custo de reparação de R\$ 1.600,00, enquanto cada moedor que apresentar defeitos menores terá custo de R\$ 600,00. Por fim, a título de adiantamento, referente a um pedido para entrega em 2021, a entidade recebeu, ainda, uma quantia equivalente a 15 moedores de café, totalizando um recebimento adicional de R\$ 30.000,00. A empresa possui o seguinte histórico: 20% dos moedores de café têm defeitos maiores; 40% têm defeitos menores; e outros 40% não apresentam defeitos.

Com base nesse caso hipotético, alinhado ao CPC 25, no balanço com posição em 31/12/2020, tem-se os seguintes registros:

- (A) C – Provisão com garantia – R\$ 25.200,00 (passivo)
D – Despesas com provisão – R\$ 25.200,00 (resultado).
- (B) C – Provisão com garantia – R\$ 16.800,00 (passivo)
D – Despesas com provisão – R\$ 16.800,00 (resultado).
- (C) C – Provisão com garantia – R\$ 14.400,00 (passivo)
D – Despesas com provisão – R\$ 14.400,00 (resultado).
- (D) C – Provisão com garantia – R\$ 9.600,00 (passivo)
D – Despesas com provisão – R\$ 9.600,00 (resultado).
- (E) C – Provisão com garantia – R\$ 7.200,00 (passivo)
D – Despesas com provisão – R\$ 7.200,00 (resultado).

QUESTÃO 32

O CPC 25 do Comitê de Pronunciamentos Contábeis, que trata de provisões, passivos contingentes e ativos contingentes, define provisão como um passivo de prazo ou de valor incerto. O CPC 25 apresenta, também, as condições (situações) em que uma provisão deve ser reconhecida. Nesse contexto, julgue os seguintes itens.

- I Uma provisão deverá ser reconhecida quando a entidade tiver uma obrigação presente (legal ou não formalizada) como resultado de evento passado.
- II Uma provisão deverá ser reconhecida quando a entidade tiver como provável uma saída de recursos que incorporem benefícios econômicos para liquidar a obrigação.
- III Uma provisão deverá ser reconhecida quando puder ser feita uma estimativa confiável do valor da obrigação.

Assinale a alternativa correta.

- (A) Apenas o item I está certo.
- (B) Apenas o item III está certo.
- (C) Apenas os itens I e II estão certos.
- (D) Apenas os itens II e III estão certos.
- (E) Todos os itens estão certos.

RASCUNHO

QUESTÃO 33

O mercado financeiro tem uma regra básica, que é o tripé dos investimentos e que contempla os três principais fatores a serem analisados antes de se fazer qualquer aplicação: rentabilidade, que é o retorno obtido com o investimento, ou seja, o que se ganha por se deixar o dinheiro aplicado nele; liquidez, que é a facilidade com que um ativo pode ser transformado em dinheiro, quando necessário, sem gerar perdas, ou seja, o quão rápido se consegue resgatar o dinheiro investido; e risco, que é a probabilidade de que o retorno do investimento seja menor que o esperado ou até mesmo negativo. Nesse cenário, no primeiro dia útil de novembro de 2020, a empresa X realizou as seguintes aplicações financeiras no banco Alfa: R\$ 50.000,00 em fundos de investimentos vencíveis em 60 dias, a uma taxa de 2% a. m. (mês comercial e juros compostos); R\$ 40.000,00 em títulos de renda fixa (CDB) vencíveis em 24 meses, a uma taxa de 3% a. m. (mês comercial e juros compostos); e R\$ 30.000,00 em títulos de renda fixa (CDB) vencíveis em 12 meses, a uma taxa de 2,5% a. m. (mês comercial e juros compostos). O valor para fazer frente à aplicação financeira no banco Alfa foi retirado da conta bancária que a empresa possui no mesmo banco da aplicação. O dia 30/12 de qualquer ano é um dia de expediente interno nos bancos, ou seja, nesse dia, somente as transações planejadas irão ocorrer.

Com base nessa situação hipotética e tendo em perspectiva o encerramento do balanço com posição em 31/12/2020, julgue os itens que se seguem.

- I O saldo da conta de investimentos em CDB no banco Alfa foi de R\$ 73.954,75.
- II Houve um aumento nas receitas da empresa X, advindo das aplicações financeiras, na ordem de R\$ 5.974,75.
- III A conta bancária da empresa X recebeu um débito na ordem de R\$ 52.020,00.
- IV A conta de investimentos em fundos encerrou 2020 com o saldo zerado.
- V Somente um dos investimentos em CDB rendeu à empresa X o equivalente a R\$ 2.436,00.

Assinale a alternativa correta.

- (A) Apenas os itens I, II e III estão certos.
- (B) Apenas os itens I, III e V estão certos.
- (C) Apenas os itens II, III e IV estão certos.
- (D) Apenas os itens III, IV e V estão certos.
- (E) Todos os itens estão certos.

QUESTÃO 34

Estoques são os valores referentes às exigências de produtos acabados, produtos em elaboração, matérias-primas, mercadorias, materiais de consumo, serviços em andamento e outros valores relacionados às atividades-fim de uma entidade. O termo “estoque” refere-se a todos os bens tangíveis mantidos para venda. O saldo das contas deve ser conciliado mensalmente, por ocasião do levantamento dos balancetes e balanços ou em períodos menores. Assim, o estoque da empresa X, que adota a metodologia PEPS, foi constituído em março de 2020 com a primeira aquisição e seguiu com as seguintes operações: em 1.º/3/2020, compra, a prazo, para pagamento em 360 dias, de 11 bombas hidráulicas no valor de R\$ 13.000,00 cada; em 10/4/2020, compra, a prazo, para pagamento em 360 dias, de 4 bombas hidráulicas no valor de R\$ 14.000,00 cada; em 15/5/2020, venda de 13 unidades ao valor de R\$ 22.000,00 cada para receber em 360 dias; e, em 28/6/2020, compra, a prazo, para pagamento em 360 dias, de 12 unidades no valor de R\$ 16.000,00 cada.

Com base nesse caso hipotético e tendo em perspectiva o encerramento do balanço com posição em 31/12/2020, julgue os itens a seguir.

- I As compras totais montam um saldo equivalente a R\$ 391.000,00.
- II Na ficha de controle de estoque, as vendas ocorridas em 15/5/2020 são representadas pela saída de 11 bombas hidráulicas ao custo de R\$ 13.000,00 cada e de duas bombas hidráulicas ao custo de R\$ 14.000,00 cada.
- III O custo da mercadoria vendida (CMV) foi de R\$ 171.000,00.
- IV Considerando-se, isoladamente, somente o resultado com as operações relativas ao estoque, é correto afirmar que houve um resultado positivo na ordem de R\$ 115.000,00 bruto (desconsiderando-se a tributação).
- V O CMV foi de R\$ 143.000,00.
- VI O saldo final do estoque é de R\$ 236.000,00.

Assinale a alternativa correta.

- (A) Apenas os itens I, II, III e IV estão certos.
- (B) Apenas os itens II, III, IV e V estão certos.
- (C) Apenas os itens II, III, IV e VI estão certos.
- (D) Apenas os itens III, IV, V e VI estão certos.
- (E) Todos os itens estão certos.

RASCUNHO

QUESTÃO 35

A empresa X participa de um programa de incentivo do governo para fins de uso de energia elétrica, segundo o qual o valor da conta de energia permanece fixo caso a empresa não ultrapasse o uso de 1.000 kWh por mês. Não ultrapassando esse valor em kWh, a fatura de energia elétrica será sempre no valor de R\$ 900,00, em todos os meses, a partir da solicitação de ligação de energia elétrica no endereço da empresa. A solicitação de ligação de energia elétrica ocorreu em março de 2020 e a primeira fatura chegou para pagamento em abril de 2020. Como a empresa estava iniciando suas atividades, realizava o pagamento da fatura de energia elétrica sempre no segundo mês subsequente ao período de competência, em função do giro de capital. A fatura sempre foi paga diretamente, com o uso dos seus recursos em conta-corrente (para efeitos de simplificação dos cálculos, a cobrança de juros por parte da empresa de energia elétrica pelo atraso no pagamento deve ser desconsiderada).

Considerando essa situação hipotética e tendo em perspectiva o encerramento do balanço com posição em 31/12/2020, julgue os próximos itens.

- I A empresa X reconheceu despesas com o pagamento das faturas de energia elétrica, em 2020, na ordem de R\$ 9.000,00.
- II A empresa X teve um impacto financeiro na ordem de R\$ 9.000,00, relativo ao pagamento das faturas de energia elétrica no ano de 2020.
- III A empresa X tem obrigações reconhecidas com a empresa de energia elétrica na ordem de R\$ 1.800,00.
- IV A empresa X teve um impacto financeiro na ordem de R\$ 7.200,00, relativo ao pagamento das faturas de energia elétrica no ano de 2020.
- V A conta de registro com despesa de energia elétrica encerrou o ano de 2020 com saldo zerado.

Assinale a alternativa correta.

- (A) Apenas os itens I, II, III e V estão certos.
- (B) Apenas os itens I, II, IV e V estão certos.
- (C) Apenas os itens I, III, IV e V estão certos.
- (D) Apenas os itens II, III, IV e V estão certos.
- (E) Todos os itens estão certos.

QUESTÃO 36

A empresa X adquiriu um veículo, em maio de 2020, no valor total de R\$ 63.000,00, pagos, por meio de financiamento bancário, em 48 meses, com parcelas iguais e sucessivas (a primeira parcela foi paga em junho de 2020, todas as parcelas foram pagas em dinheiro e, para a simplificação dos cálculos, o valor do dinheiro no tempo de ser desconsiderado). O veículo adquirido em maio de 2020, para fazer as entregas das vendas realizadas, precisou ser adaptado para o transporte das bombas hidráulicas e foi colocado em uso apenas em junho de 2020. O veículo sofrerá depreciação linear. Em função da compra do veículo, a empresa X contratou um seguro (válido por 24 meses) no valor de R\$ 2.880,00, pago à vista, com vigência a partir da data da compra.

Nesse contexto, tendo em perspectiva o encerramento do balanço com posição em 31/12/2020, julgue os seguintes itens.

- I Pelo financiamento do veículo, foi pago, no ano de 2020, o valor de R\$ 10.500,00.
- II A obrigação da empresa X pela compra do veículo tem saldo na ordem de R\$ 53.812,50.
- III Pela contratação do seguro, em 2020, foram realizadas despesas na ordem de R\$ 960,00.
- IV O valor de depreciação acumulada do veículo em 2020 foi de R\$ 7.350,00.
- V O passivo da empresa X, relativo à aquisição do veículo, reduziu R\$ 9.187,50 no ano de 2020.

Assinale a alternativa correta.

- (A) Apenas os itens I, II, III e V estão certos.
- (B) Apenas os itens I, II, IV e V estão certos.
- (C) Apenas os itens I, III, IV e V estão certos.
- (D) Apenas os itens II, III, IV e V estão certos.
- (E) Todos os itens estão certos.

RASCUNHO

QUESTÃO 37

A depreciação é a perda de valor de um bem em decorrência de seu uso, do desgaste natural ou de sua obsolescência. Na contabilidade das empresas, essa depreciação é registrada como um percentual do valor contábil do bem que é descontado ao longo do tempo, de acordo com sua expectativa de vida útil. A depreciação com base na vida útil econômica considera que cada bem pode ter depreciação diferente, dependendo do seu uso. Isso quer dizer que, por exemplo, um veículo, se for utilizado para transporte de mercadorias em estrada pavimentada, terá uma vida útil estimada. Caso seja utilizado para o transporte de mercadorias em estrada não pavimentada, terá vida útil menor, em função do maior desgaste. Assim, considerando o Pronunciamento Contábil CPC 27 – Ativo Imobilizado, especificamente sobre o valor depreciável e o período de depreciação, julgue os itens que se seguem.

- I O valor depreciável de um ativo deve ser apropriado, de forma sistemática, ao longo da sua vida útil estimada.
- II O valor residual e a vida útil de um ativo são revisados, pelo menos, ao final de cada exercício e, se as expectativas diferirem das estimativas anteriores, a mudança deverá ser contabilizada como mudança de estimativa contábil.
- III A depreciação não será reconhecida quando o valor justo do ativo exceder o seu valor contábil, desde que o valor residual do ativo não exceda o seu valor contábil.
- IV A depreciação do ativo se inicia quando este está disponível para uso, ou seja, quando está no local e em condição de funcionamento na forma pretendida pela administração.

A quantidade de itens certos é igual a

- (A) 0.
- (B) 1.
- (C) 2.
- (D) 3.
- (E) 4.

QUESTÃO 38

A empresa X recebeu uma prestação de serviços, em abril de 2020, referente à instalação de bombas hidráulicas em vários edifícios de um mesmo condomínio em construção, no valor de R\$ 60.000,00, da seguinte forma: 15% depositados na conta bancária da empresa X; e o restante a receber em janeiro de 2021.

Considerando essa situação hipotética e tendo em perspectiva o encerramento do balanço com posição em 31/12/2020, julgue os itens subsequentes.

- I O saldo da conta clientes foi de R\$ 51.000,00.
- II Com relação ao serviço prestado de instalação das bombas hidráulicas, as receitas da empresa X aumentaram em R\$ 60.000,00 no ano de 2020.
- III Houve um impacto financeiro positivo na empresa X, no valor de R\$ 9.000,00, em função da prestação do serviço relativo à instalação das bombas hidráulicas.
- IV O saldo da conta clientes foi de R\$ 60.000,00.
- V Houve um impacto financeiro positivo na empresa X, no valor de R\$ 60.000,00, em função da prestação do serviço relativo à instalação das bombas hidráulicas.

Assinale a alternativa correta.

- (A) Apenas os itens I, II e III estão certos.
- (B) Apenas os itens I, III e V estão certos.
- (C) Apenas os itens II, III e IV estão certos.
- (D) Apenas os itens III, IV e V estão certos.
- (E) Todos os itens estão certos.

RASCUNHO

QUESTÃO 39

A empresa X iniciou as suas atividades, em fevereiro de 2020, com um capital social no valor de R\$ 480.000,00, representando o fato de n.º 1. A escrituração do capital social, na ocasião de constituição da empresa, foi realizada de acordo com a lei das S. A. (Lei n.º 6.404/1976), sendo que 15% do capital será integralizado no ano de 2021 e o restante foi integralizado no ano de 2020, da seguinte forma: 80% na conta banco da empresa; 8% no caixa; e 12% em veículos 100% já depreciados.

Considerando esse caso hipotético e tendo em perspectiva o encerramento do balanço com posição em 31/12/2020, julgue os itens a seguir.

- I A conta capital a integralizar apresentou um saldo na ordem de R\$ 72.000,00.
- II A conta capital subscrito apresentou um saldo na ordem de R\$ 480.000,00.
- III O saldo credor da conta capital a integralizar apresentou uma movimentação no valor de R\$ 408.000,00.
- IV O veículo foi registrado, na contabilidade, pelo valor de R\$ 57.600,00.
- V A conta caixa foi impactada na ordem de R\$ 32.640,00.

Assinale a alternativa correta.

- (A) Apenas os itens I, II, III e V estão certos.
- (B) Apenas os itens I, II, IV e V estão certos.
- (C) Apenas os itens I, III, IV e V estão certos.
- (D) Apenas os itens II, III, IV e V estão certos.
- (E) Todos os itens estão certos.

QUESTÃO 40

A empresa X comprou, em março de 2020, um prédio comercial, no valor de R\$ 70.000,00, para desenvolver suas atividades naquele mesmo mês. O valor foi pago da seguinte forma: 5% em cheque e o restante pago por meio de financiamento imobiliário em 72 meses, com parcelas iguais e sucessivas (sendo a primeira parcela paga em abril de 2020, todas as parcelas pagas, por meio de boleto bancário, diretamente em sua conta-corrente e, para a simplificação dos cálculos, desconsiderando-se os encargos do financiamento imobiliário). O prédio sofrerá uma depreciação linear de 4% a. a.

Considerando essa situação hipotética e tendo em perspectiva o encerramento do balanço com posição em 31/12/2020, julgue os itens que se seguem.

- I A empresa X pagou, pelo financiamento, no ano de 2020, o valor de R\$ 8.312,50.
- II A empresa X pagou, pelo financiamento, no ano de 2020, o valor de R\$ 11.812,50.
- III A conta imobilizado de uso apresentou saldo de R\$ 70.000,00.
- IV O saldo da conta depreciação acumulada de imóveis foi de R\$ 2.333,30.
- V O valor de R\$ 70.000,00, relativo à compra do imóvel, configurará, no ativo circulante, no balanço patrimonial.

Assinale a alternativa correta.

- (A) Apenas os itens I e IV estão certos.
- (B) Apenas os itens II e III estão certos.
- (C) Apenas os itens III e IV estão certos.
- (D) Apenas os itens IV e V estão certos.
- (E) Todos os itens estão certos.

QUESTÃO 41

O lançamento contábil caracteriza-se como a ferramenta para se fazer o registro dos fatos apresentados por uma empresa em determinado período. Ele é composto das contas que serão creditadas e debitadas em razão do fato que alterou o patrimônio da organização. Assim, a empresa X adquiriu um veículo, em maio de 2020, no valor total de R\$ 63.000,00, pago por meio de financiamento bancário em 48 meses, com parcelas iguais e sucessivas (a primeira parcela foi paga em junho de 2020, todas as parcelas foram pagas em dinheiro e, para a simplificação dos cálculos, o valor do dinheiro no tempo deve ser desconsiderado).

Com base nesse caso hipotético, é correto afirmar que o pagamento das parcelas do financiamento do veículo que a empresa adquiriu em maio de 2020 impactou na empresa, no encerramento do exercício, da seguinte forma:

- (A) aumentou o ativo e diminuiu o passivo em R\$ 9.187,50.
- (B) diminuiu o ativo e o passivo em R\$ 9.187,50 e aumentou o patrimônio líquido no mesmo valor.
- (C) diminuiu o passivo e o ativo, simultaneamente, em R\$ 9.187,50.
- (D) diminuiu e aumentou, simultaneamente, o patrimônio líquido em R\$ 9.187,50.
- (E) não impactou as contas patrimoniais no encerramento do exercício.

RASCUNHO

QUESTÃO 42

A função primordial das notas explicativas é pormenorizar e contextualizar as informações mais relevantes acerca do conteúdo das demonstrações financeiras e prestar informações sobre as razões devido às quais alguns fatos contábeis não estão retratados nos demonstrativos, como, por exemplo, os valores de ativos e passivos contingentes. O juízo acerca da relevância das informações que devam ser explicadas é feito pelas normas que indicam o conteúdo mínimo das notas, mas a Administração pode e deve aditar informações que sejam consideradas como úteis para os destinatários. Além das informações previstas em lei, as notas explicativas devem conter uma declaração de conformidade com os pronunciamentos técnicos, as orientações e as interpretações do Comitê de Pronunciamentos Contábeis. Essa declaração deve ser feita com base no disposto nos itens de 15 a 24 do Pronunciamento Técnico CPC 26 (R1) e, por isso, a entidade só deverá fazer tal declaração se os adotar integralmente. Convém sublinhar que as notas explicativas têm finalidade exclusivamente expletiva e, por isso, não podem ser utilizadas para completar ou emendar cifras ou valores relativos a fatos já ocorridos que foram, por erro ou por dolo, subtraídos do balanço. A publicação de notas explicativas às demonstrações financeiras está prevista no § 4.º do artigo 176 da Lei n.º 6.404/1976 (Lei das S. A.), que afirma que as demonstrações serão complementadas por notas explicativas e outros quadros analíticos ou demonstrações contábeis necessárias para o esclarecimento da situação patrimonial e dos resultados do exercício. Considerando essas informações, julgue os próximos itens.

- I Segundo o § 5.º do artigo 176 da Lei das S. A., são indicações previstas para a construção das notas explicativas os principais critérios de avaliação dos elementos patrimoniais, especialmente dos estoques, dos cálculos de depreciação, da amortização e da exaustão, de constituição de provisões para encargos ou riscos e dos ajustes para atender a perdas prováveis na realização de elementos do ativo.
- II Segundo o § 5.º do artigo 176 da Lei das S. A., são indicações previstas para a construção das notas explicativas os investimentos em outras sociedades, quando relevantes.
- III Segundo o § 5.º do artigo 176 da Lei das S. A., são indicações previstas para a construção das notas explicativas os aumentos de valor de elementos do ativo resultantes de novas avaliações.
- IV Segundo o § 5.º do artigo 176 da Lei das S. A., são indicações previstas para a construção das notas explicativas os ônus reais constituídos sobre elementos do ativo, as garantias prestadas a terceiros e outras responsabilidades eventuais ou contingentes.
- V Segundo o § 5.º do artigo 176 da Lei das S. A., são indicações previstas para a construção das notas explicativas a taxa de juros, as datas de vencimento e as garantias das obrigações a longo prazo.

Assinale a alternativa correta.

- (A) Apenas os itens I, II e III estão certos.
 (B) Apenas os itens II, III e IV estão certos.
 (C) Apenas os itens II, IV e V estão certos.
 (D) Apenas os itens I, III e IV estão certos.
 (E) Todos os itens estão certos.

QUESTÃO 43

A empresa X iniciou suas atividades, em fevereiro de 2020, com um capital social no valor de R\$ 480.000,00, representando o fato de n.º 1. A escrituração do capital social, na ocasião da constituição da empresa, foi realizada de acordo com a lei das S. A. (Lei n.º 6.404/1976), sendo que 15% do capital será integralizado no ano de 2021 e o restante foi integralizado no ano de 2020, da seguinte forma: 80% na conta banco da empresa; 8% no caixa; e 12% em veículos 100% já depreciados.

Com base nessa situação hipotética, é correto afirmar que, com relação à integralização do valor do capital inicial da empresa, a escrituração no livro-diário da empresa X será encontrada da seguinte forma:

- (A) Capital subscrito
a Capital a integralizar R\$ 480.000,00.
- (B) Capital a integralizar
a Capital subscrito R\$ 480.000,00.
- (C) Diversos
a Capital a integralizar R\$ 480.000,00.
- (D) Capital a integralizar
a diversos R\$ 72.000,00.
- (E) Diversos
a Capital a integralizar R\$ 72.000,00.

QUESTÃO 44

Reserva de capital é a contribuição dos proprietários, dos sócios, dos acionistas ou de terceiros que investem no patrimônio da empresa por meio da compra de títulos. Os valores apresentados como reserva de capital não representam receitas, mas sim uma origem de capital que não exige uma contrapartida de entrega de bens ou prestação de serviços. É por isso que não devem transitar por contas de resultado e não serão tributadas. As reservas são tão importantes quanto as provisões. Isso porque, na elaboração das demonstrações contábeis, a legislação prevê que as reservas sejam contabilizadas no patrimônio líquido e, conseqüentemente, no balanço patrimonial das empresas. As reservas são destaques do patrimônio líquido, basicamente com fins fiscais e comerciais. Isso se justifica pelo fato de que o patrimônio líquido é considerado como a ligação entre a entidade jurídica, a empresa e os acionistas daquela empresa. Dessa forma, de acordo com o § 1.º do art. 182 da Lei n.º 6.404/1976, assinale a alternativa que apresenta uma reserva de capital.

- (A) reserva de contingências
 (B) reserva de alienação de bônus de subscrição
 (C) reserva estatutária
 (D) reserva de expansão para investimentos
 (E) reserva para pagamento de dividendo obrigatório

QUESTÃO 45

O pregão é uma das seis modalidades de licitações utilizadas no Brasil para a compra de produtos e serviços nas administrações públicas. Modalidade é a maneira como o processo de compra de produtos e serviços é conduzido. Há cinco modalidades descritas pela Lei n.º 8.666/1993 (Lei de Licitações e Contratos): concorrência; tomada de preços; convite; concurso; e leilão. O pregão é a sexta modalidade de licitação e foi instituída pela Lei n.º 10.520/2002 (Lei do Pregão), sendo regulamentada, pelo governo federal, pelos Decretos n.º 3.555/2000 (pregão presencial) e n.º 10.024/2019 (pregão eletrônico). O pregão na forma eletrônica, que é realizado a distância, em sessão pública e por meio de sistemas, oferece maior transparência, maior acessibilidade para a participação e maior celeridade nos processos, possibilitando mais competitividade entre os fornecedores e, com isso, reduzindo os custos nas compras públicas. No que se refere à ação de habilitação dos licitantes nessa metodologia, conforme prevê o Decreto n.º 10.024/2019 em seu art. 40, serão exigidas, exclusivamente, as documentações relativas: à habilitação jurídica; à qualificação técnica; à qualificação econômico-financeira; à regularidade fiscal e trabalhista; e à regularidade fiscal perante as Fazendas Públicas estaduais, distrital e municipais, quando necessário. Avaliando a documentação comprobatória prevista anteriormente, mencionada no Decreto n.º 10.024/2019 para fins de habilitação dos licitantes, com exceção da qualificação econômico-financeira, julgue os itens a seguir.

- I A documentação citada poderá ser substituída pelo registro cadastral no Sistema de Cadastramento Unificado de Fornecedores (SICAF).
- II Em se tratando de órgão ou entidade não abrangida pelo SICAF, a documentação prevista poderá ser substituída por certificado de registro cadastral que atenda aos requisitos previstos na legislação geral, desde que registrados em cartório de registro civil de pessoa jurídica.
- III Em se tratando de órgão ou entidade não abrangida pelo SICAF, a documentação prevista poderá ser substituída por documento emitido pelo licitante, desde que registrado em cartório de registro civil de pessoa física.

Assinale a alternativa correta.

- (A) Apenas o item I está certo.
- (B) Apenas o item II está certo.
- (C) Apenas o item III está certo.
- (D) Apenas os itens I e II estão certos.
- (E) Apenas os itens I e III estão certos.

QUESTÃO 46

O pregão pode ser adotado para se proceder às compras e contratações que geralmente são realizadas por meio das modalidades de concorrência, tomada de preços e convite e, também, para se adquirir os bens e serviços comuns, cujos padrões de desempenho e qualidade sejam objetivamente definidos por edital, por meio de especificações de uso corrente no mercado. No pregão eletrônico, é facilitada a entrada de vários fornecedores, fazendo com que haja uma ampliação na disputa licitatória, pois várias empresas de diversas localidades podem participar, além do barateamento do processo licitatório, pois são simplificadas as etapas burocráticas. A fase externa do pregão eletrônico é constituída dos atos e das atividades que requerem, além da participação da Administração, a participação de terceiros. Nessa fase, inicia-se a convocação dos interessados para que o processo de escolha da melhor proposta seja realizado. A convocação é realizada por meio de publicação de aviso no Diário Oficial da União e no sítio eletrônico oficial do órgão ou da entidade promotora da licitação. Nos termos do Decreto n.º 10.024/2019, qualquer pessoa poderá impugnar os termos do edital do pregão, por meio eletrônico, na forma prevista no edital, até três dias úteis antes da data fixada para a abertura da sessão pública. Quanto a esse assunto, julgue os seguintes itens.

- I A impugnação não possui efeito suspensivo e caberá ao pregoeiro, auxiliado pelos responsáveis pela elaboração do edital e dos anexos, decidir sobre a impugnação no prazo de dois dias úteis, contado da data de recebimento da impugnação.
- II A concessão de efeito suspensivo à impugnação é medida excepcional e deverá ser motivada, pelo pregoeiro, nos autos do processo de licitação.
- III Acolhida a impugnação contra o edital, será definida e publicada nova data para a realização do certame.

Assinale a alternativa correta.

- (A) Apenas o item I está certo.
- (B) Apenas o item II está certo.
- (C) Apenas o item III está certo.
- (D) Apenas os itens I e II estão certos.
- (E) Todos os itens estão certos.

QUESTÃO 47

O direito à informação é muito amplo. Pode dizer respeito tanto à informação como produto, no caso da informação jornalística, quanto abranger um leque interminável de tipos de informação, como informações do governo, de empresas privadas, de universidades e de quaisquer instituições de interesse público. Ter informações é essencial para o exercício da cidadania. A transparência do trabalho, das ações e das políticas públicas e a criação de uma relação de troca entre o Poder Público e os cidadãos é a chave para a ativação da cidadania. A ideia do pleno direito à informação é a de desconstruir a lógica que vigorou por tanto tempo, como durante o regime militar no Brasil. Isto é, busca-se atuar na lógica de que tudo deve ser público e publicizado, até que se diga o contrário. A fim de fortalecer essa ideia, foi criada a Lei de Acesso à Informação (Lei n.º 12.527/2011). Essa Lei visa a regulamentar que a informação pública tenha, de fato, um espaço público e esteja acessível a qualquer pessoa, fazendo com que os órgãos públicos facilitem o acesso a dados. Para isso, foi criado um mecanismo *on-line*, que pode ser usado por qualquer cidadão. Caso se queira ter acesso a uma informação que deve ser pública e, por algum motivo, ela não seja encontrada, pode-se acessar o *site* da Lei de Acesso à Informação e fazer um pedido ao governo da sua disponibilização. O governo tem vinte dias para responder ao pedido. Os procedimentos previstos destinam-se a assegurar o direito fundamental de acesso à informação e devem ser executados em conformidade com os princípios básicos da Administração Pública, observando as diretrizes estabelecidas na própria Lei. Acerca dessas diretrizes, julgue os itens subsequentes.

- I A observância da publicidade como preceito geral e do sigilo como exceção é uma diretriz.
- II A divulgação de informações de interesse público, independentemente de solicitações, é uma diretriz.
- III A utilização de meios de comunicação viabilizados pela tecnologia da informação é uma diretriz.
- IV O fomento ao desenvolvimento da cultura de transparência na Administração Pública é uma diretriz.
- V O desenvolvimento do controle social da Administração Pública é uma diretriz.

Assinale a alternativa correta.

- (A) Apenas os itens I, II e III estão certos.
- (B) Apenas os itens I, III e IV estão certos.
- (C) Apenas os itens II, III e IV estão certos.
- (D) Apenas os itens II, IV e V estão certos.
- (E) Todos os itens estão certos.

QUESTÃO 48

O acesso à informação é um direito fundamental previsto no ordenamento jurídico brasileiro, no art. 5.º, inciso XXXIII, no inciso II do § 3.º do art. 37 e no § 2.º do art. 216 da Constituição Federal de 1988. Todos os cidadãos têm direito a receber dos órgãos públicos informações de seu interesse particular ou de interesse coletivo ou geral, que serão prestadas no prazo da lei, sob pena de responsabilidade, ressalvadas aquelas cujo sigilo seja imprescindível à segurança da sociedade e do Estado, e ao acesso a registros administrativos e a informações sobre atos de governo. Com o advento da Lei n.º 12.527/2011, o direito constitucional de acesso dos cidadãos às informações públicas foi estipulado para a aplicação aos três Poderes da União, dos estados, do Distrito Federal e dos municípios, sendo o tema objeto de regulamentação pelo Decreto n.º 7.724/2012. Essa norma é um marco que consolida a garantia e a segurança jurídica que cada cidadão terá em exercer tal direito. O objetivo da Lei é viabilizar meios de esclarecimento, de obtenção de informações e de acesso a dados, tudo de forma clara, transparente e, sem dúvidas, com pontos essenciais que podem ser elementos de prova por meio dos dados que virão no documento, seja certidão, ofício, ação judicial ou processo administrativo que estiver em trâmite com a finalidade de solucionar demandas, conflitos de interesses, não só na atuação perante os órgãos públicos, mas, também, perante o Poder Judiciário. É dever dos órgãos e das entidades públicas promover, independentemente de requerimentos, a divulgação, em local de fácil acesso, no âmbito de suas competências, de informações de interesse coletivo ou geral por eles produzidas ou custodiadas. Quanto à publicação dessas informações, conforme indica o artigo 8.º da Lei n.º 12.527/2011, há itens mínimos. A respeito deles, julgue os itens seguintes.

- I O registro das competências e da estrutura organizacional, dos endereços e dos telefones das respectivas unidades e dos horários de atendimento ao público é um desses itens.
- II O registro de quaisquer repasses ou transferências de recursos financeiros é um desses itens.
- III O registro das receitas é um desses itens.
- IV As informações concernentes a procedimentos licitatórios, inclusive os respectivos editais e resultados, e a todos os contratos celebrados são exemplos de itens mínimos.
- V Os dados gerais para o acompanhamento de programas, ações, projetos e obras de órgãos e entidades são exemplos de itens mínimos.
- VI As respostas às perguntas mais frequentes da sociedade são exemplos de itens mínimos.

Assinale a alternativa correta.

- (A) Apenas os itens I, II, III, IV e V estão certos.
- (B) Apenas os itens I, II, III, IV e VI estão certos.
- (C) Apenas os itens I, II, IV, V e VI estão certos.
- (D) Apenas os itens I, III, IV, V e VI estão certos.
- (E) Todos os itens estão certos.

QUESTÃO 49

A palavra locupletamento deriva de locupletar, que significa enriquecer ou ter acréscimo de patrimônio ou de riquezas, não necessariamente de forma ilícita. Todavia, no âmbito jurídico, a palavra geralmente é utilizada no sentido de enriquecimento sem causa ou ilícito, que ocorre em prejuízo a alguém. O tema é tratado pelo Código Civil, em seu artigo 884, que determina que quem, sem justo motivo, enriquecer gerando danos ou perdas a outra pessoa será obrigado a restituir o que foi indevidamente obtido. Para os agentes públicos, o enriquecimento ilícito é tratado pela Lei n.º 8.429/1992. A referida Lei diz que constitui ato de improbidade administrativa, importando enriquecimento ilícito, auferir qualquer tipo de vantagem patrimonial indevida em razão do exercício de cargo, mandato, função, emprego ou atividade nas entidades públicas. No caso de enriquecimento ilícito, perderá o agente público ou o terceiro beneficiário os bens ou valores acrescidos ao seu patrimônio. Quando o ato de improbidade causar lesão ao patrimônio público ou ensejar enriquecimento ilícito, caberá à autoridade administrativa responsável pelo inquérito representar ao Ministério Público para a indisponibilidade dos bens do indiciado. Com relação a esse tema, julgue os itens subsequentes.

- I Receber, para si ou para outrem, dinheiro, bem móvel ou imóvel ou qualquer outra vantagem econômica, direta ou indireta, a título de comissão, percentagem, gratificação ou presente de quem tenha interesse, direto ou indireto, que possa ser atingido ou amparado por ação ou omissão decorrente das atribuições do agente público, constitui ato de improbidade administrativa que importa enriquecimento ilícito.
- II Perceber vantagem econômica para intermediar a liberação ou a aplicação de verba pública de qualquer natureza constitui ato de improbidade administrativa que importa enriquecimento ilícito.
- III Perceber vantagem econômica, direta ou indireta, para facilitar a alienação, a permuta ou a locação de bem público ou o fornecimento de serviço, por ente estatal, por preço inferior ao valor de mercado constitui ato de improbidade administrativa que importa enriquecimento ilícito.
- IV Permitir ou facilitar a aquisição, a permuta ou a locação de bem ou serviço por preço superior ao de mercado constitui ato de improbidade administrativa que importa enriquecimento ilícito.
- V Receber vantagem econômica de qualquer natureza, direta ou indireta, para tolerar a exploração ou a prática de jogos de azar, de lenocínio, de narcotráfico, de contrabando, de usura ou de qualquer outra atividade ilícita, ou aceitar promessa de tal vantagem constitui ato de improbidade administrativa que importa enriquecimento ilícito.
- VI Adquirir, para si ou para outrem, no exercício de mandato, cargo, emprego ou função pública, bens de qualquer natureza cujo valor seja desproporcional à evolução do patrimônio ou à renda do agente público constitui ato de improbidade administrativa que importa enriquecimento ilícito.

Assinale a alternativa correta.

- (A) Apenas os itens I, II, III, IV e V estão certos.
- (B) Apenas os itens I, II, III, V e VI estão certos.
- (C) Apenas os itens I, II, IV, V e VI estão certos.
- (D) Apenas os itens I, III, IV, V e VI estão certos.
- (E) Todos os itens estão certos.

QUESTÃO 50

O processo administrativo representa a sequência de atividades da Administração, interligadas entre si, que visa a alcançar determinado efeito final previsto em lei. Trata-se do modo como a Administração Pública toma suas decisões, seja por iniciativa de um particular, seja por iniciativa própria. A lei que trata das diretrizes gerais do procedimento administrativo é a Lei n.º 9.784/1999, a qual se aplica a todos os entes da administração pública direta e indireta. Além disso, o Superior Tribunal de Justiça (STJ) tem reconhecido a aplicação dessa Lei Federal para entes estaduais e municipais que ainda não aprovaram leis próprias. A Lei n.º 9.784/1999 regula o procedimento administrativo no âmbito da Administração Pública Federal. Considerando essas informações, julgue os seguintes itens.

- I São legitimadas como interessados no processo administrativo as pessoas físicas ou jurídicas que o iniciem como titulares de direitos ou interesses individuais ou no exercício do direito de representação.
- II São legitimados como interessados no processo administrativo aqueles que, sem terem iniciado o processo, têm direitos ou interesses que possam ser afetados pela decisão a ser adotada.
- III São legitimadas como interessados no processo administrativo as organizações e associações representativas, no que diz respeito a direitos e interesses coletivos.
- IV São legitimadas como interessados no processo administrativo as pessoas ou as associações legalmente constituídas quanto a direitos ou a interesses difusos.

A quantidade de itens certos é igual a

- (A) 0.
- (B) 1.
- (C) 2.
- (D) 3.
- (E) 4.

PROVA DISCURSIVA

- Nesta prova, faça o que se pede, usando, caso deseje, o espaço para rascunho indicado no presente caderno. Em seguida, transcreva o texto para a respectiva folha de texto definitivo da prova discursiva, no local apropriado, pois não serão avaliados fragmentos de texto escritos em locais indevidos.
- Qualquer fragmento de texto que ultrapassar a extensão máxima de **30 linhas** será desconsiderado. Também será desconsiderado o texto que não for escrito na folha de texto definitivo.
- O texto deverá ser manuscrito, em letra legível, com caneta esferográfica de tinta **preta** ou **azul**. Em caso de rasura, passe um traço sobre o conteúdo a ser desconsiderado e prossiga o registro na sequência. Não será permitido o uso de corretivo.
- O espaço destinado à transcrição de texto da **folha de texto definitivo** não poderá ser assinado, rubricado nem conter nenhuma palavra ou marca que identifique o candidato, sob pena de anulação da prova. Será admitida a assinatura apenas no campo apropriado.
- A **folha de texto definitivo** será o único documento válido para avaliação da prova discursiva. A folha para rascunho neste caderno é de preenchimento facultativo e não servirá para avaliação.

Nos dias atuais, os canais de comunicação são constantemente aperfeiçoados. O aparelho de telefone, que era utilizado apenas para transmitir som através de sinais elétricos, passou por uma grande evolução. Atualmente ele realiza diversas funções, tais como operações bancárias, tirar e trocar fotos e, ainda, por meio do WhatsApp, dialogar com pessoas do outro lado do planeta em alguns cliques.

A informática revolucionou o mundo dos negócios: hoje se trabalha em *home office*, faz-se cursos a distância e, ainda, por meio de *e-mails*, entabulam-se negócios, que servem como instrumento de documentação. Entretanto, mesmo com essa grande evolução, há uma falha no processo. É o ato de dialogar.

No diálogo entre as pessoas, as palavras são meros veículos de comunicação cujo sentido nem sempre é igual em certos aspectos, mesmo para todos os membros de uma sociedade que falam o mesmo idioma. Existem matizes próprios que cada um dá a muitos dos vocábulos que formam o acervo idiomático. O diálogo demanda, para seus autores, descobrir-se mutuamente.

No processo de comunicação, sucumbimos vítimas de atitudes que não nos permitem dialogar: a prepotência; o não saber escutar; a exasperação da linguagem comunicativa; a desqualificação prévia; e tantas outras. O diálogo nasce de uma atitude de respeito pela outra pessoa, de um convencimento de que o outro tem algo de bom a dizer; implica abrir um lugar em nosso coração para seu ponto de vista, sua opinião e sua proposta. Dialogar implica uma acolhida cordial, e não uma condenação prévia. Para dialogar, é preciso saber baixar as defesas, abrir as portas de casa e oferecer calor humano.

Jorge Bergoglio e Abraham Skorka. **Sobre o Céu e a Terra**. Editora Schwarcz S. A.: 2013 (com adaptações).

Considerando que o texto acima tenha caráter exclusivamente motivador, redija um texto dissertativo acerca do tema a seguir.

A importância do diálogo nos dias atuais

Ao elaborar seu texto, aborde, necessariamente, os seguintes aspectos:

- a) barreiras no cotidiano que impedem o diálogo; e
- b) modo de se manter a individualidade e a responsabilidade para o alcance de um objetivo comum.