

CONHECIMENTOS BÁSICOS**Texto para as questões de 1 a 8.**

1 Uma das situações mais desafiadoras na carreira de
um cientista é tentar explicar o sistema de publicação
científica para as pessoas em geral. Como justificar que
4 pesquisadores entreguem seu trabalho de graça a editoras
estrangeiras, que lucram cobrando pelo acesso a ele? Ou
que, além de não cobrarem, eles às vezes paguem por isso?

7 Antes da Internet, editoras comerciais eram
necessárias para divulgar trabalhos científicos: financiados
por universidades ou governos, cientistas faziam pesquisa e
10 atuavam como revisores de seus pares, delegando a tarefa
de imprimir e distribuir artigos em papel a uma empresa que
cobrava pelo produto para manter o negócio viável.

13 A rápida migração *on-line* das revistas científicas na
virada do século parecia anunciar mudanças: em 1995, a
Forbes previu que a Elsevier, maior editora científica do
16 mundo, seria a primeira vítima da Internet. Passados 25
anos, o braço técnico-científico do grupo RELX,
conglomerado multinacional no qual a editora se
19 transformou, registra um faturamento anual de mais de 2,6
bilhões de libras, com margens de lucro entre 30% e 40%.
Tais custos são mantidos por bibliotecas universitárias e
22 agências públicas ao redor do mundo, que pagam somas
cada vez mais vultosas por artigos que suas próprias
instituições produzem.

25 O absurdo de um sistema que bloqueia o acesso a
pesquisa feita com dinheiro público tem gerado apoio
crescente ao modelo de acesso aberto, em que cientistas
28 pagam uma taxa única para cobrir os custos de publicação
do artigo e mantê-lo disponível. Recentemente, a União
Europeia anunciou o *Plan S*, que determina que toda
31 pesquisa financiada pelo bloco deve ser publicada nesse
formato.

O resultado? Há alguns meses, a **Nature**, talvez a
34 revista científica de maior prestígio no mundo, anunciou
que seu preço para publicar um artigo em acesso aberto
seria de 11.390 dólares. O valor equivale no Brasil a cerca
37 de dois anos e meio de uma bolsa de doutorado. Quem em
sã consciência gastaria dezenas de vezes mais para ter seu
artigo na **Nature**?

40 A resposta? Quase todo mundo. Não porque
cientistas sejam pouco zelosos com seus orçamentos, mas
precisamente pelo contrário: artigos em revistas de
43 prestígio são o motor que garante reputação, empregos e
recursos de pesquisa no mundo acadêmico.

A consequência é uma economia de prestígio que
46 permite às grandes revistas cobrarem o que bem entendem,
além de obterem mão de obra gratuita de cientistas
ansiosos por se associarem às suas marcas como revisores
49 ou editores. Nesse mercado, não há espaço para renovação:
mesmo concorrentes que ofereçam serviços melhores a um
custo mais baixo levariam décadas para obterem a
52 reputação de uma **Nature** ou uma **Science**.

Olavo Amaral. **Publicação científica: um mercado de luxo?**
In: **Folha de S. Paulo**, 2021 (com adaptações).

QUESTÃO 1

Segundo o texto, antes do advento da Internet, os trabalhos científicos eram divulgados

- (A) por seus próprios autores, de forma gratuita, devido à urgência de divulgar as pesquisas à comunidade acadêmica.
- (B) pelo grande público, em um modelo de acesso aberto, que possibilitava o acesso democrático aos textos produzidos.
- (C) pelas grandes indústrias que se beneficiavam diretamente dos resultados obtidos com as pesquisas científicas desenvolvidas.
- (D) pelas instituições de ensino onde atuavam os pesquisadores.
- (E) por editoras comerciais, as quais cobravam pelo produto recebido.

QUESTÃO 2

De acordo com o texto, mesmo que revistas de prestígio cobrem um valor alto para a publicação de artigos científicos, cientistas continuam almejando publicar nesse tipo de veículo porque

- (A) não possuem controle financeiro suficiente.
- (B) dispõem de fontes públicas e privadas de investimento.
- (C) consideram que o valor cobrado por essas revistas é justo, devido à sua reputação.
- (D) não há outra forma de se divulgar pesquisas desenvolvidas nas universidades.
- (E) isso os auxilia a conseguir verbas, empregos e reconhecimento no ambiente acadêmico.

QUESTÃO 3

A forma verbal “entreguem” (linha 4) está empregada no modo

- (A) subjuntivo, expressando um desejo do autor do texto.
- (B) subjuntivo, por haver uma conjunção concessiva no período em que ocorre.
- (C) subjuntivo, em contexto de oração subordinada.
- (D) indicativo, denotando uma suposição.
- (E) indicativo, porque expressa uma hipótese factível.

QUESTÃO 4

A expressão “nesse formato” (linhas 31 e 32) retoma

- (A) “sistema” (linha 25).
- (B) “modelo de acesso aberto” (linha 27).
- (C) “taxa única” (linha 28).
- (D) “Plan S” (linha 30).
- (E) “pesquisa financiada pelo bloco” (linha 31).

QUESTÃO 5

A palavra “financiados” (linha 8) refere-se a

- (A) “trabalhos científicos” (linha 8).
- (B) “governos” (linha 9).
- (C) “cientistas” (linha 9).
- (D) “revisores” (linha 10).
- (E) “pares” (linha 10).

QUESTÃO 6

Mantendo-se os sentidos do texto, a palavra “viável” (linha 12) poderia deslocada para logo após

- (A) “papel” (linha 11).
- (B) “empresa” (linha 11).
- (C) “manter” (linha 12).
- (D) “o” (linha 12).
- (E) “produto” (linha 12).

QUESTÃO 7

É empregada uma metáfora no trecho

- (A) “artigos em revistas de prestígio são o motor” (linhas 42 e 43).
- (B) “Tais custos são mantidos por bibliotecas universitárias e agências públicas” (linhas 21 e 22).
- (C) “maior editora científica do mundo” (linhas 15 e 16).
- (D) “somas cada vez mais vultosas” (linhas 22 e 23).
- (E) “O absurdo de um sistema que bloqueia o acesso” (linha 25).

QUESTÃO 8

Cada uma das alternativas a seguir apresenta uma proposta de reescrita para o período “A consequência é uma economia de prestígio que permite às grandes revistas cobrarem o que bem entendem, além de obterem mão de obra gratuita de cientistas ansiosos por se associarem às suas marcas como revisores ou editores.” (linhas de 45 a 49). Assinale a alternativa cuja proposta de reescrita mantém a correção gramatical e os sentidos desse período.

- (A) A consequência é uma economia de prestígio que permite que às grandes revistas cobrem o que bem entenderem, além de obterem mão de obra gratuita de cientistas ansiosos por se associarem às suas marcas como revisores ou editores.
- (B) A consequência é uma economia de prestígio que permite às grandes revistas cobrarem o que bem entendem, além de obterem mão de obra gratuita de cientistas ansiosos por associarem suas marcas a revisores ou editores.
- (C) A consequência é uma economia de prestígio que, além de permitir às grandes revistas cobrarem o que bem entendem e obterem mão de obra gratuita de cientistas ansiosos, os associa às suas marcas como revisores ou editores.
- (D) A consequência é uma economia de prestígio que possibilita às grandes revistas cobrarem o que bem entendem, além de conseguirem mão de obra gratuita de cientistas ansiosos por se associarem às suas marcas como editores ou revisores.
- (E) A consequência é uma economia de prestígio que permite às grandes revistas cobrarem o que bem entendem, além de obterem mão de obra gratuita de cientistas que se associam ansiosos às suas marcas como revisores ou editores.

QUESTÃO 9

Em uma prova individual de natação, 8 atletas competem para determinar quem é o mais rápido.

Nessa situação hipotética, o número de resultados possíveis é igual a

- (A) 40.320.
- (B) 5.040.
- (C) 720.
- (D) 120.
- (E) 24.

QUESTÃO 10

Sabendo-se que um hectare equivale a 10.000 metros quadrados, é correto afirmar que um quilômetro quadrado tem

- (A) 0,01 hectare.
- (B) 0,1 hectare.
- (C) 1 hectare.
- (D) 10 hectares.
- (E) 100 hectares.

QUESTÃO 11

A negação da proposição “Toda mulher é linda naturalmente” é

- (A) “Toda mulher não é linda naturalmente”.
- (B) “Se é mulher, então não é linda naturalmente”.
- (C) “Alguma mulher não é linda naturalmente”.
- (D) “Nenhuma mulher é linda naturalmente”.
- (E) “Não é mulher e não é linda naturalmente”.

QUESTÃO 12

Três aumentos consecutivos de 20% correspondem a um único aumento de

- (A) 58,8%.
- (B) 60%.
- (C) 63,6%.
- (D) 72,8%.
- (E) 80%.

QUESTÃO 13

Com relação ao sistema de responsabilização por atos de improbidade administrativa, assinale a alternativa correta.

- (A) Consideram-se atos de improbidade administrativa as condutas dolosas ou culposas que violem os princípios da Administração Pública.
- (B) Considera-se ato de improbidade administrativa a conduta culposa que causar prejuízo ao patrimônio público.
- (C) O ordenamento jurídico admite a possibilidade de ato culposo de improbidade administrativa, desde que este proporcione o enriquecimento ilícito do agente.
- (D) A caracterização do dolo do agente é requisito essencial para a configuração de ato de improbidade administrativa.
- (E) Somente as condutas que constituírem crime podem configurar ato de improbidade administrativa.

QUESTÃO 14

Julgue os próximos itens.

- I Os princípios que devem ser observados pela Administração Pública nos processos administrativos incluem o princípio da finalidade.
- II Os princípios que devem ser observados pela Administração Pública nos processos administrativos incluem o princípio da motivação.
- III Os princípios que devem ser observados pela Administração Pública nos processos administrativos incluem o princípio da razoabilidade.
- IV Os princípios que devem ser observados pela Administração Pública nos processos administrativos incluem o princípio da proporcionalidade.
- V Os princípios que devem ser observados pela Administração Pública nos processos administrativos incluem o princípio da segurança jurídica.
- VI Os princípios que devem ser observados pela Administração Pública nos processos administrativos incluem o princípio da fungibilidade.
- VII Os princípios que devem ser observados pela Administração Pública nos processos administrativos incluem o princípio da singularidade.
- VIII Os princípios que devem ser observados pela Administração Pública nos processos administrativos incluem o princípio da anterioridade tributária.
- IX Os princípios que devem ser observados pela Administração Pública nos processos administrativos incluem o princípio da moralidade.

Estão certos apenas os itens

- (A) I, II, III, IV e V.
- (B) VI, VII, VIII e IX.
- (C) I, II, III, IV, V e IX.
- (D) I, II, III, VI, VII e VIII.
- (E) IV, V, VI, VII, VIII e IX.

QUESTÃO 15

Acerca da competência nos processos administrativos, assinale a alternativa correta.

- (A) A competência é irrenunciável e se exerce pelos órgãos administrativos a que foi atribuída como própria, salvo os casos de delegação e avocação legalmente admitidos.
- (B) É lícita a delegação de competência para a edição de atos de caráter normativo.
- (C) O ato de delegação de competência dispensa a publicação em meio oficial.
- (D) Uma vez delegada a competência, é vedado à autoridade delegante revogar o ato.
- (E) Inexistindo competência legal específica, o processo administrativo deverá ser iniciado perante a autoridade de maior grau hierárquico para decidir.

**RASCUNHO**

QUESTÃO 16

À luz da Lei n.º 9.784/1999, é correto afirmar que os atos do

- (A) processo administrativo dependem de forma determinada, em atenção aos princípios da legalidade e da rigurosidade das formas.
- (B) processo devem ser produzidos por escrito, em vernáculo, com a data e o local de sua realização e a assinatura da autoridade responsável.
- (C) processo podem realizar-se em qualquer dia, inclusive naqueles considerados não úteis.
- (D) órgão ou da autoridade responsável pelo processo e dos administrados que dele participem devem, inexistindo disposição específica, ser praticados no prazo de trinta dias, salvo motivo de força maior.
- (E) processo devem realizar-se obrigatoriamente na sede do Poder Executivo local.

Text for the items from 17 to 20.

1 Chess is called the game of kings. It has been around
for a long time. People have been playing it for over 500
years. Chess is based on an even older game from India. The
4 chess we play today is from Europe. Chess is a two-player
game. One player uses the white pieces. The other uses the
black pieces. Each piece moves in a special way. One piece is
7 called the king. Each player has one. The players take turns
moving their pieces. If a player lands on a piece, he or she
takes it. The game ends when a player loses his or her king.
10 There are a few more rules but those are the basics. Some
people think that chess is more than a game. They think that
it makes the mind stronger. Good chess players use their
13 brains. They take their time. They think about what will
happen next. These skills are useful in life and in chess. Chess
is kind of like a workout for the mind. You don't always have
16 lots of time to think when playing chess. There is a type of
chess with short time limits. It's called blitz chess. In blitz
chess, each player gets ten minutes to use for the whole
19 game. Your clock runs during your turn. You hit the time clock
after your move. This stops your clock. It also starts the other
player's clock. If you run out of time, you lose. Games of blitz
22 chess are fast-paced. Chess is not just for people. Computers
have been playing chess since the 1970s. At first they did not
play well. They made mistakes. As time went on they grew
25 stronger. In 1997, a computer beat the best player in the
world for the first time. It was a computer called Deep Blue.
Deep Blue was big. It took up a whole room. By 2006 a cell
28 phone could beat the best players in the world. Chess sure
has come a long way.

Internet: <www.nortechplus.com>.

QUESTÃO 17

Choose the alternative that presents extracts from the text in the simple past and in the present perfect tenses, respectively.

- (A) "Chess is called the game of kings." (line 1); "It has been around for a long time." (lines 1 and 2)
- (B) "Each player has one." (line 7); "You hit the time clock after your move." (lines 19 and 20)
- (C) "They made mistakes." (line 24); "Chess sure has come a long way." (lines 28 and 29)
- (D) "People have been playing it for over 500 years." (lines 2 and 3); "Good chess players use their brains." (lines 12 and 13)
- (E) "They think about what will happen next." (lines 13 and 14); "Deep Blue was big." (line 27)

QUESTÃO 18

According to the text, choose the correct alternative.

- (A) Kings have been playing chess since the XV century.
- (B) Chess was created by the king of India and then expanded to Europe.
- (C) In Chess there is only one rule.
- (D) Computers were not able to beat a human in a chess game before the year of 1997.
- (E) Deep blue beat the best chess player in the world in the 2000s.

QUESTÃO 19

Choose the alternative that presents a correct association between a term from the text and its word class.

- (A) "the" (line 1) — indefinite article
- (B) "older" (line 3) — comparative adjective
- (C) "their" (line 8) — possessive pronoun
- (D) "always" (line 15) — adjective
- (E) "play" (line 24) — noun

QUESTÃO 20

Choose the correct alternative concerning the ideas from the text.

- (A) In chess each player has one king and once it is beaten the game ends.
- (B) Chess can be played by two or more people.
- (C) All the pieces in chess move in similar directions.
- (D) The players have ten minutes to make each move in a game called blitz chess.
- (E) When a player lands on a white piece, the game ends.

CONHECIMENTOS ESPECÍFICOS

Nas questões que avaliem conhecimentos de informática, a menos que seja explicitamente informado o contrário, considere que: todos os programas mencionados estejam em configuração-padrão, em português; o *mouse* esteja configurado para pessoas destros; expressões como **clicar**, **clique simples** e **clique duplo** refiram-se a cliques com o botão esquerdo do *mouse*; e **teclar** corresponda à operação de pressionar uma tecla e, rapidamente, liberá-la, acionando-a apenas uma vez. Considere também que não haja restrições de proteção, de funcionamento e de uso em relação aos programas, arquivos, diretórios, recursos e equipamentos mencionados.

QUESTÃO 21

```

Arquivo Editar Ver Pesquisar Terminal Ajuda
cra@pc025:~/cra_sc/administradores/especialidades$ pwd
/home/cra/cra_sc/administradores/especialidades
cra@pc025:~/cra_sc/administradores/especialidades$ cd ~

```

A imagem acima representa um terminal do Ubuntu, em que o usuário conectado é o `cra` e seu diretório `home` é o `/home/cra`. Nesse caso, após a execução do comando `cd ~`, será possível ir para o diretório

- (A) `/home/cra/cra_sc/administradores/especialidades`.
- (B) `/home/cra`.
- (C) `/home/cra/cra_sc/administradores`.
- (D) `/home/cra/cra_sc`.
- (E) `/`.

QUESTÃO 22

A característica do modelo *Cloud Computing* que representa os recursos computacionais, sejam eles físicos ou virtuais, do provedor que são utilizados para servir a múltiplos usuários, sendo alocados e realocados dinamicamente conforme a demanda do usuário, denomina-se

- (A) *pooling* de recursos.
- (B) serviços sob demanda.
- (C) amplo acesso aos serviços de rede.
- (D) elasticidade rápida.
- (E) medição de serviços.

QUESTÃO 23

A escalabilidade em servidores que adiciona mais nós ao sistema para crescimento, tais como adicionar um novo servidor a um sistema de banco de dados em *cluster*, a qual é conhecida como escalabilidade horizontal que utiliza múltiplos servidores, denomina-se

- (A) SMP.
- (B) SDN.
- (C) *scale-up*.
- (D) *scale-out*.
- (E) *scale-in*.

QUESTÃO 24

A política especificada pelo usuário do PowerPath para balanceamento de carga, um *software* de múltiplos caminhos com base em *host*, em que as solicitações de I/O são atribuídas a cada caminho disponível em rotatividade, denomina-se política de

- (A) menos I/O.
- (B) otimização de I/O.
- (C) filtragem de I/O.
- (D) processamento paralelo.
- (E) repetição alternada.

QUESTÃO 25

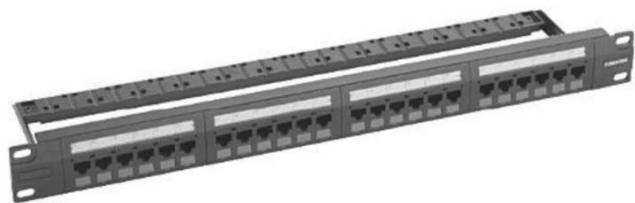
O nível de RAID que representa um *array* fracionado, com discos independentes e disco distribuído de paridade, é o RAID

- (A) 0.
- (B) 1.
- (C) 3.
- (D) 4.
- (E) 5.

QUESTÃO 26

No modelo de referência OSI, a camada que é responsável pela entrega, de processo a processo, de toda a mensagem e que determina que tipo de serviço deve ser fornecido à camada de sessão é a camada

- (A) física.
- (B) de enlace de dados.
- (C) de transporte.
- (D) de rede.
- (E) de apresentação.

QUESTÃO 27

Assinale a alternativa que apresenta o nome do componente, mostrado na figura acima, utilizado no cabeamento estruturado.

- (A) *patch panel*
- (B) *rack*
- (C) *switch*
- (D) *gateway*
- (E) *patch cord*

QUESTÃO 28

Assinale a alternativa que apresenta o nome da arquitetura na qual o armazenamento se conecta diretamente aos servidores, os aplicativos acessam os dados a partir de protocolos de acesso em nível de bloco e que permanece ideal para o acesso e o compartilhamento de dados localizados em ambientes que tenham um número pequeno de servidores.

- (A) SAN
- (B) DAS
- (C) NAS
- (D) SCSI
- (E) RAID

QUESTÃO 29

A tecnologia em que o ponto de acesso pode fazer, simultaneamente, uma ponte entre pontos de acesso, por meio de uma tecnologia sem fio, e atuar como um ponto de acesso para clientes sem fio chama-se

- (A) WISP.
- (B) WEP.
- (C) WPA.
- (D) WFS.
- (E) WDS.

QUESTÃO 30

No *Fibre Channel Switch*, a porta de nó que suporta a topologia de *arbitrated loop* e que também é conhecida como porta de *loop* de nó é a

- (A) N_port.
- (B) E_port.
- (C) F_port.
- (D) NL_port.
- (E) FL_port.

QUESTÃO 31

Assinale a alternativa que apresenta o algoritmo que é considerado como um dos mais populares, é usado para criptografia de chave simétrica, tem um tamanho de bloco fixo em 128 *bits* e uma chave com tamanho de 128 *bits*, 192 *bits* ou 256 *bits*, é rápido tanto em *software* quanto em *hardware* e é relativamente fácil de se executar.

- (A) AES
- (B) DES
- (C) IDEA
- (D) RC2
- (E) CAST

QUESTÃO 32

Assinale a alternativa que apresenta características da criptografia simétrica.

- (A) A chave é igual para ambas as partes; a simplicidade é uma de suas vantagens e são usadas duas chaves diferentes e complementares, uma privada e outra pública.
- (B) A chave é igual para ambas as partes; a simplicidade é uma de suas vantagens e essa técnica apresenta facilidade de uso e rapidez para executar os processos criptográficos.
- (C) A simplicidade é uma de suas vantagens; as chaves podem ser senhas e arquivos digitais; com a chave privada, o destinatário poderá decodificar uma mensagem que foi criptografada para ele com sua respectiva chave pública.
- (D) Ela garante os princípios de autenticidade e não repudição; a simplicidade é uma de suas vantagens e as chaves podem ser senhas e arquivos digitais.
- (E) Ela garante os princípios de autenticidade e não repudição; usa duas chaves diferentes e complementares, uma privada e outra pública; com a chave privada, o destinatário poderá decodificar uma mensagem que foi criptografada para ele com sua respectiva chave pública.

QUESTÃO 33

Na VPN (*Virtual Private Network*), a segurança da conexão é baseada, fundamentalmente, no protocolo

- (A) HTTP.
- (B) TCP.
- (C) UDP.
- (D) ICMP.
- (E) IPSec.

QUESTÃO 34

Na álgebra relacional, a operação, representada pelo operador π , que é unária e filtra os atributos desejados na relação resultante denomina-se

- (A) seleção.
- (B) renomeação.
- (C) união.
- (D) projeção.
- (E) diferença.

QUESTÃO 35

Com relação à normalização de dados, uma tabela em que toda coluna não chave depende diretamente da chave primária, isto é, quando não há dependências funcionais transitivas ou indiretas, encontra-se na

- (A) 1 FN.
- (B) 2 FN.
- (C) 3 FN.
- (D) 4 FN.
- (E) 5 FN.

QUESTÃO 36

Em SQL, o comando usado para definir um campo como chave estrangeira, após a tabela já ter sido criada, é

- (A) INSERT INTO.
- (B) ALTER TABLE.
- (C) CREATE VIEW.
- (D) DROP TABLE.
- (E) UPDATE TABLE.

QUESTÃO 37

Assinale a alternativa que apresenta uma das propriedades de um *Data Warehousing* (DW).

- (A) O DW tem como objetivo principal ser uma aplicação para registrar dados.
- (B) O DW não é orientado para a publicação de dados.
- (C) O DW é uma fotografia em um dado momento do tempo do sistema transacional de uma organização.
- (D) O seu desenvolvimento não é orientado exclusivamente para os utilizadores, mas para qualquer usuário que tenha acesso à Internet.
- (E) O DW é totalmente dependente de um tipo tecnologia específica.

QUESTÃO 38

No *Data Mining*, a função de pré-processamento que consiste em conseguir, de alguma forma, mais informação que possa ser agregada aos registros existentes, para que estes forneçam mais informações para o processo de descoberta de conhecimento, é o(a)

- (A) seleção de dados.
- (B) limpeza dos dados.
- (C) codificação dos dados.
- (D) enriquecimento dos dados.
- (E) filtragem dos dados.

QUESTÃO 39

No HTML 5, o atributo que é destinado a disponibilizar a funcionalidade de correção ortográfica e gramatical para os conteúdos textuais inseridos nos elementos para os quais o atributo foi definido denomina-se

- (A) *spellcheck*.
- (B) *style*.
- (C) *tabindex*.
- (D) *title*.
- (E) *translate*.

QUESTÃO 40

Assinale a alternativa que apresenta características da linguagem de marcação XML.

- (A) Estruturas de dados podem ser agrupadas em profundidade ilimitada e essa linguagem apresenta características distintas do SGML.
- (B) Essa linguagem apresenta características distintas do SGML e não permite ao autor do documento a definição de suas próprias marcas.
- (C) Essa linguagem não permite ao autor do documento a definição de suas próprias marcas e possui elementos e marcas predefinidas.
- (D) Um documento XML pode conter uma descrição opcional de sua gramática (DTD) e apresenta características distintas do SGML.
- (E) Estruturas de dados podem ser agrupadas em profundidade ilimitada e um documento XML pode conter uma descrição opcional de sua gramática (DTD).

QUESTÃO 41

É correto afirmar que a renovação dos mandatos dos membros do Conselho Federal de Administração (CFA) e dos Conselhos Regionais de Administração (CRAs), considerando-se o Regulamento Eleitoral do Sistema CFA/CRAs, será de

- (A) dois quintos e três quintos, alternadamente, a cada biênio.
- (B) um terço e dois terços, alternadamente, a cada triênio.
- (C) dois quintos e três quintos, alternadamente, a cada triênio.
- (D) um terço e dois terços, alternadamente, a cada biênio.
- (E) um terço e dois terços, alternadamente, a cada quinquênio.

QUESTÃO 42

Com relação ao registro das chapas conforme o Regulamento Eleitoral do Sistema CFA/CRAs, assinale a alternativa correta.

- (A) O pedido de registro de chapa será efetuado, obrigatoriamente, por seu presidente, que será, para todos os fins, o responsável pela chapa e responderá às impugnações, às denúncias e aos demais atos de representação no processo eleitoral.
- (B) A chapa poderá ser composta por profissionais da administração diversos do portador do título de administrador, até o limite da metade da totalidade dos integrantes da chapa, observando-se a vinculação de efetivo e respectivo suplente.
- (C) É facultada a substituição voluntária de candidato até a véspera da votação.
- (D) Os extratos das decisões de julgamento dos pedidos de registro de chapa serão publicados, abrindo-se prazo de quinze dias para recurso, a ser interposto por petição fundamentada dirigida à comissão eleitoral do CRA.
- (E) A comissão eleitoral do CFA deverá julgar os recursos no prazo de quinze dias.

QUESTÃO 43

O Conselho Regional de Administração de Santa Catarina (CRA-SC) é pessoa jurídica de direito

- (A) privado, constituída sob a forma de autarquia, sendo órgão executivo do CFA, com jurisdição em todo o estado de Santa Catarina.
- (B) privado, constituída sob a forma de autarquia, sendo órgão executivo do CFA, com jurisdição em todo o território nacional.
- (C) público, constituída sob a forma de autarquia, sendo órgão independente e desvinculado do CFA, com jurisdição em todo o estado de Santa Catarina.
- (D) público, constituída sob a forma de fundação pública, sendo órgão executivo do CFA, com jurisdição em todo o estado de Santa Catarina.
- (E) público, constituída sob a forma de autarquia, sendo órgão executivo do CFA, com jurisdição em todo o estado de Santa Catarina.

QUESTÃO 44

Quanto ao mandato dos membros do CRA-SC, assinale a alternativa correta.

- (A) O mandato dos membros do plenário será remunerado com o equivalente mensal a dois salários mínimos.
- (B) As licenças e os afastamentos temporários, caso se tornem definitivos, deverão ser formalizados por escrito, por meio físico ou eletrônico, independentemente da aprovação do plenário.
- (C) Na hipótese de ausência ou impedimento temporário do conselheiro efetivo, deverá ser convocado o conselheiro suplente do mandato respectivo, o qual poderá participar das sessões plenárias sem direito a voto.
- (D) O conselheiro efetivo deverá ser convocado para as sessões plenárias, devendo notificar o seu eventual não comparecimento; não se justificando, será considerada ausência, devendo-se convocar imediatamente o respectivo suplente.
- (E) O conselheiro efetivo ou suplente que faltar, sem prévia licença, a duas sessões ordinárias consecutivas ou a três sessões intercaladas, no período de um ano, perderá automaticamente o mandato.

QUESTÃO 45

É competência do plenário do CRA-SC

- (A) promover os atos de administração e gestão do CRA-SC.
- (B) analisar a criação de comissões especiais.
- (C) apreciar e julgar os pareceres das comissões.
- (D) propor a criação de seccionais na área de jurisdição do CRA-SC.
- (E) movimentar as contas bancárias, assinar cheques e recibos, juntamente com o diretor administrativo-financeiro, e autorizar pagamentos.

QUESTÃO 46

Considerando o Regulamento de Fiscalização do Sistema CFA/CRAs, assinale a alternativa correta.

- (A) As atividades de fiscalização serão exercidas por fiscais, administradores, integrantes do quadro de empregados dos CRAs.
- (B) O quadro de fiscais dos CRAs será organizado de acordo com suas necessidades administrativas e de acordo com a dotação orçamentária prevista, sendo que a admissão ocorrerá por meio de processo seletivo privado.
- (C) É permitido ao fiscal dos CRAs exercer as atividades do seu cargo sem exibir a carteira de identificação funcional.
- (D) É vedado ao fiscal do CRAs promover ações de orientação e fiscalização em editais, licitações, concursos públicos e anúncio de empregos nas áreas da administração.
- (E) O fiscal dos CRAs é autorizado a lavrar autos de infração, notificações e multas que não estejam previstas na legislação pertinente.

QUESTÃO 47

Acerca do processo administrativo fiscal no âmbito do Regulamento de Fiscalização do Sistema CFA/CRAs, assinale a alternativa correta.

- (A) O processo inicia-se no momento do ato de fiscalização, ainda que não seja possível identificar as informações básicas do fiscalizado.
- (B) A todo indício de existência de violação dos dispositivos da legislação pertinente aos profissionais da administração, deve-se instaurar processo físico ou virtual para a devida apuração.
- (C) Devem ser juntados, no processo administrativo de fiscalização, apenas os documentos básicos decorrentes do ato de fiscalização.
- (D) O auto de infração será lavrado em três vias, sendo a primeira entregue ao autuado, e as demais, anexadas ao processo.
- (E) Lavrado o auto de infração, a parte interessada poderá apresentar defesa oral no prazo de 24 horas.

QUESTÃO 48

No que se refere ao julgamento do processo administrativo fiscal no âmbito do Regulamento de Fiscalização do Sistema CFA/CRAs, assinale a alternativa correta.

- (A) Apresentada a defesa do interessado, independentemente da emissão de parecer do conselheiro relator, o presidente do Conselho Regional colocará em pauta, para julgamento, os autos do processo administrativo fiscal.
- (B) Se o plenário concluir pela existência da infração, manterá a penalidade imposta pelo auto de infração e comunicará ao autuado as providências a serem adotadas.
- (C) Se o plenário concluir pela inexistência de infração, os autos serão imediatamente remetidos ao Conselho Federal, para confirmação da decisão.
- (D) O julgamento do processo compete, originalmente, em primeira instância administrativa, à diretoria do CFA, instruído o processo com parecer do conselheiro designado como relator.
- (E) Apenas as ocorrências referentes às multas aplicadas deverão constar no processo administrativo fiscal dos infratores.

QUESTÃO 49

O prazo para interpor recurso das decisões dos Conselhos Regionais ao CFA é de

- (A) 10 dias.
- (B) 15 dias.
- (C) 20 dias.
- (D) 25 dias.
- (E) 30 dias.

QUESTÃO 50

Quanto ao programa de recuperação de créditos do Sistema CFA/CRAs, é correto afirmar que os débitos objeto da conciliação, na forma do programa de recuperação de créditos, serão consolidados na data de assinatura do termo de conciliação de dívida ou do acordo judicial, conforme o caso, atualizados pela variação integral do

- (A) Índice Nacional de Preços ao Consumidor, calculado pela Fundação Instituto Brasileiro de Geografia e Estatística, ou pelo índice oficial que venha a substituí-lo, acrescidos de multa de 20% e juros de 1% ao mês.
- (B) Sistema Especial de Liquidação e de Custódia, ou pelo índice oficial que venha a substituí-lo, acrescidos de multa de 2% e juros de 1% ao mês.
- (C) Índice Nacional de Preços ao Consumidor, calculado pela Fundação Instituto Brasileiro de Geografia e Estatística, ou pelo índice oficial que venha a substituí-lo, acrescidos de multa de 2% e juros de 1% ao mês.
- (D) Sistema Especial de Liquidação e de Custódia, ou pelo índice oficial que venha a substituí-lo, acrescidos de multa de 10% e juros de 2% ao mês.
- (E) Índice Nacional de Preços ao Consumidor, calculado pela Fundação Instituto Brasileiro de Geografia e Estatística, ou pelo índice oficial que venha a substituí-lo, acrescidos de multa de 15% e juros de 3% ao mês.