

Cada um dos itens da prova objetiva está vinculado ao comando que imediatamente o antecede. De acordo com o comando a que cada um deles esteja vinculado, marque, no cartão-resposta, para cada item: o campo designado com o **código C**, caso julgue o item **CERTO**; ou o campo designado com o **código E**, caso julgue o item **ERRADO**.

A marcação de acordo com o gabarito valerá **+ 1,00 (um ponto positivo)**. A marcação em desacordo com o gabarito valerá **- 1,00 (um ponto negativo)**. A ausência de marcação ou a marcação de ambos os campos não serão apenadas, ou seja, não receberão pontuação negativa. Para as devidas marcações, use o cartão-resposta, único documento válido para a correção da sua prova objetiva.

CONHECIMENTOS BÁSICOS

Texto para os itens de 1 a 18.

1 Segundo a Organização Mundial da Saúde (OMS), o Brasil é o segundo país das Américas com o maior número de pessoas depressivas e alerta para o fato de que a depressão será a doença mais comum em todo o mundo nos próximos 20 anos.

4 Ela é capaz de impactar diretamente a forma como as pessoas se relacionam e como agem em situações cotidianas. O isolamento social e as incertezas geradas pela covid-19 só agravaram os casos. Segundo estudo realizado pela Universidade de São Paulo, o Brasil lidera o *ranking* dos países com mais casos de depressão (59%) e ansiedade (63%) durante a pandemia. Uma situação preocupante, que também afeta a forma como os trabalhadores se comportam diante das exigências feitas diariamente pelas empresas.

7 Por se tratar de uma doença que afeta a mente e o estado emocional, não há como definir com exatidão o fator determinante para o desencadeamento de um caso depressivo. O que se sabe é que fatores psíquicos provocam alteração cerebral e mudanças de humor capazes de gerar tristeza profunda ou desânimo. É uma condição crônica e recorrente, que pode ter ou não relação com o histórico familiar.

10 Nesse ponto, é preciso diferenciar uma questão importante: a tristeza é um sentimento comum, a que todos estão sujeitos e com o qual aprendem a lidar. A depressão não é um simples caso de tristeza profunda. Ela é uma doença que persiste e afeta consideravelmente a vida do paciente, podendo ser causada, inclusive, por fatores socioambientais — como eventos estressores, traumas psicológicos, rompimento de relações e insatisfação com o trabalho.

16 A depressão pode ser classificada como leve, moderada ou grave, de acordo com o impacto dos sintomas no paciente. Entre os sinais mais comuns, estão ansiedade constante, alterações no apetite e no peso, insônia, fadiga mental e corporal, sentimento de inutilidade ou culpa, dificuldade de concentração e até pensamentos de morte e suicídio.

19 Caso os sintomas sejam persistentes, é preciso buscar ajuda junto a um psicólogo ou um psiquiatra de confiança. Como os sintomas se assemelham a outros transtornos psiquiátricos, só esses profissionais podem realizar um diagnóstico correto da doença, analisando o histórico do paciente, sintomas físicos e mentais e a recorrência de cada um deles.

22 Também cabe ao especialista indicar o tratamento adequado para o caso, pois isso deve ser feito de forma personalizada para cada paciente. Atualmente, existem diversos tipos de terapias para o restabelecimento da saúde mental, que podem variar de sessões com psicólogo/psiquiatra a tratamentos medicamentosos — ou uma combinação dos dois.

28 A piora das crises econômica e sanitária no Brasil não tem contribuído para a melhoria da saúde mental dos trabalhadores. Isso, somado à insatisfação com o ambiente laboral, às rotinas exaustivas, à pressão constante por resultados e às condições psicossociais desfavoráveis, gera níveis alarmantes de estresse, que afetam a qualidade de vida do trabalhador e podem ser um dos fatores a desencadear a depressão.

31 Estudos comprovam que o adoecimento mental — que inclui a depressão — já é a terceira causa de afastamento do trabalho no Brasil, igualando-se às concessões de auxílio-doença por incapacidade laboral. Por isso, as empresas devem observar comportamentos incomuns que caracterizem os primeiros indícios de casos depressivos no ambiente de trabalho. É comum, por exemplo, que as pessoas fiquem mal-humoradas, apresentem picos de estresse, desmotivação, queda da produtividade, desleixo com a qualidade do trabalho e com a aparência, isolamento e reclusão.

34 Após identificar esses indícios, as empresas podem recorrer a profissionais capacitados e encarregá-los de ouvir e acolher os colaboradores. Além desse apoio psicológico, também é possível agir de forma preventiva, por meio de estratégias de humanização do trabalho.

Internet: <www.serconmed.com.br> (com adaptações).

Em relação à tipologia e às ideias do texto, julgue os itens de 1 a 4.

- 1 No texto, estruturado em forma dissertativa, argumenta-se em favor do uso de terapias alternativas para o tratamento de episódios depressivos, em substituição às ações terapêuticas em que sejam prescritos medicamentos psiquiátricos.
- 2 Depreende-se da leitura do texto que é possível que, em alguns casos, a depressão tenha relação com o histórico familiar.

- 3 Entende-se da leitura do terceiro parágrafo do texto que a alteração cerebral e as mudanças de humor capazes de gerar tristeza profunda ou desânimo resultam de fatores psíquicos.
- 4 De acordo com o texto, as empresas devem se precaver dos prejuízos econômicos causados pelas concessões de auxílio-doença por incapacidade laboral decorrente do adoecimento mental por depressão de seus trabalhadores.

Julgue os itens de **5 a 12**, referentes a aspectos linguísticos do texto.

- 5 Estaria garantida a correção gramatical do texto caso o ponto final empregado após “pandemia” (linha 7) fosse substituído por vírgula, feito o devido ajuste de letra inicial maiúscula/minúscula no período.
- 6 O vocábulo “doença” é o núcleo do sujeito da primeira oração do terceiro parágrafo do texto, por isso o verbo “tratar” está flexionado na terceira pessoa do singular.
- 7 No segmento “a que todos estão sujeitos e com o qual aprendem a lidar” (linhas 13 e 14), o emprego das preposições “a”, em “a que todos”, e “com”, em “com o qual”, justifica-se, respectivamente, pela regência do termo “sujeitos” e pela regência do verbo “lidar”.
- 8 Na linha 15, o emprego do vocábulo “inclusive”, destacado entre vírgulas, evidencia a intenção do autor do texto de destacar os “fatores socioambientais” como a mais importante causa da depressão.
- 9 Estariam preservadas a coerência das ideias e a correção gramatical do texto caso o primeiro período do quinto parágrafo fosse assim reescrito: **Conforme o impacto dos sintomas no paciente, pode-se classificar a depressão como leve, moderada ou grave.**
- 10 A oração “Como os sintomas se assemelham a outros transtornos psiquiátricos” (linha 21) expressa circunstância de comparação em relação à oração subsequente.
- 11 Na linha 21, estaria mantido o sentido original do texto caso o vocábulo “só” fosse deslocado para imediatamente depois da palavra “profissionais”.
- 12 O emprego do modo subjuntivo em “que caracterizem” (linha 33) sinaliza a improbabilidade de ocorrência dos comportamentos mencionados no período.

Quanto à correção gramatical e à coerência das substituições propostas para vocábulos e trechos destacados do texto, julgue os itens de **13 a 18**.

- 13 “não há como” (linha 9) por **é impossível**
- 14 “existem” (linha 24) por **há**
- 15 “medicamentosos” (linha 25) por **farmacológicos**
- 16 “tem contribuído” (linha 27) por **vêm contribuindo**
- 17 “às rotinas exaustivas (...) e às condições psicossociais desfavoráveis” (linhas 28 e 29) por **a rotinas exaustivas (...) e a condições psicossociais desfavoráveis**
- 18 “a desencadear a” (linha 30) por **desencadeadores da**

Julgue os itens **19 e 20**, considerando a correção gramatical dos trechos apresentados e a adequação da linguagem à correspondência oficial.

- 19 Informamos que o Guia das Boas Práticas nas Redes Sociais foi criado não com o intuito de cercear, mas de orientar na correta condução dessas ferramentas *online* e não pretende encerrar o assunto, mas oferecer um apoio básico a todos colaboradores desta Instituição.
- 20 Ressaltem-se a importância de observar os limites da ética e do profissionalismo na utilização das redes sociais, evitando comportamentos inadequados, que possam gerar processos nas esferas do Conselho e da justiça comum.

Um rei, ao fazer um censo para decidir onde investir os recursos de seu país, percebeu que a maior parte de seus 1.000 súditos acreditava que os recursos poderiam ir para educação, saúde ou tecnologia. Em seguida, ele percebeu que esse número era 5 vezes maior que o número de súditos que preferiam o investimento apenas em tecnologia, 10 vezes maior que o número de súditos que preferiam o investimento apenas em saúde e 2,5 vezes maior que o número de súditos que preferiam o investimento apenas em educação.

Com base nessa situação hipotética, sabendo que a quantidade de súditos que preferem o investimento em duas das áreas, independentemente de quais elas sejam, é igual ao número de súditos que preferem o investimento apenas na saúde, julgue os itens de **21 a 24**.

- 21 100 súditos preferem o investimento apenas na área de tecnologia.
- 22 50 súditos preferem o investimento em saúde.
- 23 $\frac{12}{13}$ dos súditos que preferem o investimento em mais de uma área aprovam o investimento em educação.
- 24 350 súditos preferem o investimento em apenas uma das três áreas.

Com relação a estruturas lógicas, julgue os itens de **25 a 27**.

- 25 “Joinville é a cidade mais bonita do mundo” é a negação de “Florianópolis é a cidade mais bonita do mundo”.
- 26 As proposições “Se eu vou para Florianópolis, eu me divirto” e “Eu me diverti, então eu fui para Florianópolis” são equivalentes.
- 27 A proposição composta “Se Florianópolis é capital do Brasil, então Pedro Álvares Cabral descobriu o Reino Unido” é verdadeira.

Na Matemática, um par de números primos é dito *sexy* se a diferença absoluta entre eles é igual a 6. Assim, por exemplo, (37, 43) é um par *sexy* de números primos. Considerando essas informações, julgue os itens de **28 a 30**.

- 28 (1, 7) é um par *sexy* de números primos.
- 29 (83, 89) é um par *sexy* de números primos.
- 30 Há 7 pares positivos distintos de números primos *sexys* menores que 30.



RASCUNHO

Text for the items from 31 to 40.

1 Doctors Without Borders (*Medecins sans frontieres*
 — MSF) brings medical humanitarian assistance to victims
 of conflict, natural disasters, epidemics, and healthcare
 4 exclusion.

War and Conflict: Armed conflict causes injury,
 displacement, sexual violence, and death, but it also
 7 continues to impact people’s lives and health long after the
 front lines have shifted. War devastates health systems,
 hampers access to medical supplies, and disrupts
 10 vaccination and other disease-prevention efforts,
 heightening the risk of outbreaks.

In conflict zones, MSF does not take sides. We
 13 provide medical care based on needs alone and work to
 reach the people most in need of help. Nearly one-fourth of
 MSF’s projects are dedicated to assisting people living in
 16 conflict.

Natural disasters: Earthquakes, floods, tsunamis,
 and major storms can force people to flee their homes and
 19 cut off access to safe water, health care services, and
 transportation, affecting the lives of tens of thousands in a
 matter of minutes. When minutes matter, MSF’s network of
 22 aid workers in more than 70 countries around the world are
 often the first to deploy rapid, lifesaving medical care. We
 keep pre-packaged supply kits to launch rapid responses as
 25 quickly as possible.

Epidemics and pandemics: Millions of people
 around the world still die each year from infectious diseases
 28 that are preventable or treatable. Those at highest live in
 poverty or other precarious conditions, with limited access
 to health care and vaccinations.

31 During an outbreak of an infectious disease like
 cholera, measles, yellow fever, or Ebola, MSF teams react
 swiftly to provide lifesaving vaccines, treatment, and
 34 epidemiological services. From setting up temporary
 facilities to treat patients to running mass vaccination
 campaigns to improving water and sanitation services to
 37 help prevent the spread of disease, MSF teams adapt our
 emergency responses to the unique needs of communities.

Refugees and internally displaced people: More
 40 than 82 million people — or 1 in 95 worldwide — have been
 forcibly displaced from their homes, fleeing conflict,
 persecution, natural disaster, or other hardships. On the
 43 move and in camps they are often forced to live in
 precarious conditions, cut off from essential services
 including health care.

46 When people are displaced, MSF teams conduct
 rapid needs assessments and work closely with affected
 communities to provide services including vaccination;
 49 primary and mental health care; nutrition support;
 provision of shelter, drinking water, and latrines; and more.

Internet: <<https://www.doctorswithoutborders.org>> (adapted).

According to the text, judge the items from **31** to **40**.

- 31** The effects of the wars continue to impact people’s lives and health even after the war is over.
- 32** In the text, MSF stands for the French term of Doctors Without Borders.
- 33** MSF doesn’t provide services of mental health care.
- 34** MSF assists people who were forced to flee their homes because of wars, conflicts, and natural disasters. Nonetheless, almost $\frac{1}{4}$ of its projects are dedicated to assisting people living in conflict.
- 35** Cholera, measles, yellow fever are examples of infectious diseases that are treatable with vaccines. Proper sanitation services do not count as an option to avoid or prevent the spread of the disease.
- 36** The “s” in “people’s lives” (line 7) indicates the possessive or genitive case.
- 37** The word “often” (line 43) can be replaced by **seldom**, without changes in meaning.
- 38** In the period “War devastates health systems, hampers access to medical supplies, and disrupts vaccination and other disease-prevention efforts, heightening the risk of outbreaks.” (lines from 8 to 11), the verb **hamper** can be correctly replaced by the verb **impede**.
- 39** In the sentence “MSF teams adapt our emergency responses to the unique needs of communities.” (lines 37 and 38), the word “responses” is being used as a verb.
- 40** The term “their” (line 18) is an example of subject pronoun.

CONHECIMENTOS COMPLEMENTARES

Considerando as disposições da Lei n.º 8.429/1992, julgue os itens de **41 a 45**.

- 41** Não configura improbidade a ação ou omissão decorrente de divergência interpretativa da lei, baseada em jurisprudência, ainda que não pacificada, mesmo que não venha a ser posteriormente prevalecente nas decisões dos órgãos de controle ou dos tribunais do Poder Judiciário.
- 42** A autoridade judicial competente não poderá determinar o afastamento do agente público do exercício do cargo, ainda que a medida seja necessária à instrução processual.
- 43** As sanções eventualmente aplicadas em outras esferas não poderão ser compensadas com as sanções aplicadas nos termos da Lei de Improbidade Administrativa, uma vez que esta tem por objeto o interesse público.
- 44** Constitui crime a representação por ato de improbidade contra agente público ou terceiro beneficiário, quando o autor da denúncia o sabe inocente.
- 45** O inquérito civil para a apuração do ato de improbidade será concluído no prazo improrrogável de 365 dias corridos.

Em relação à Lei n.º 9.784/1999, julgue os itens de **46 a 49**.

- 46** Nos processos administrativos, serão observados, entre outros, os critérios de adequação entre meios e fins, sendo vedada a imposição de obrigações, restrições e sanções em medida superior àquelas estritamente necessárias ao atendimento do interesse público.
- 47** O órgão competente perante o qual tramita o processo administrativo ficará dispensado de proceder à intimação dos interessados para ciência de decisão ou efetivação de diligências.

- 48** O órgão competente poderá declarar extinto o processo quando exaurida sua finalidade ou o objeto da decisão se tornar impossível, inútil ou prejudicado por fato superveniente.
- 49** Quando a lei não fixar prazo diferente, o recurso administrativo deverá ser decidido no prazo máximo de trinta dias, a partir do recebimento dos autos pelo órgão competente.

À luz do disposto na Lei n.º 12.527/2011 e no Decreto n.º 7.724/2012, julgue os itens de **50 a 53**.

- 50** No caso de indeferimento de acesso a informações, poderá o interessado interpor recurso contra a decisão no prazo de trinta dias, a contar da sua ciência.
- 51** A informação em poder dos órgãos e das entidades públicas, observado o seu teor e em razão de sua imprescindibilidade à segurança do Estado, poderá ser classificada como ultrassecreta, secreta ou reservada.
- 52** É dever dos órgãos e das entidades promover, apenas mediante requerimento fundamentado, a divulgação, em seus sítios na Internet, de informações de interesse coletivo por eles produzidas ou custodiadas.
- 53** O Serviço de Informações ao Cidadão (SIC) será instalado em unidade física identificada, de fácil acesso e aberta ao público.

De acordo com o Decreto n.º 9.830/2019, julgue os itens **54 e 55**.

- 54** Não será celebrado termo de ajustamento de gestão na hipótese de ocorrência de dano ao erário praticado por agentes públicos que agirem apenas com dolo.
- 55** A autoridade que representa órgão central de sistema poderá editar orientações normativas ou enunciados que vincularão os órgãos setoriais e seccionais.

Em 1998, sob a liderança de Deng Xiaoping, a China deu início a um vigoroso processo de abertura econômica que transformou o país em um dos maiores protagonistas da economia global. A pandemia do novo coronavírus exerceu — e ainda exerce — forte impacto negativo na economia chinesa, o que atingiu muitos outros países. Ao declarar a covid-19 como pandemia, a agência da Organização das Nações Unidas (ONU) voltada para as questões de saúde reconheceu a disseminação e a gravidade da crise sanitária que assolava o planeta. Surgida na China, a pandemia se expandiu rapidamente.

Considerando o atual estágio histórico da China e a realidade mundial contemporânea, julgue os itens de **56 a 65**.

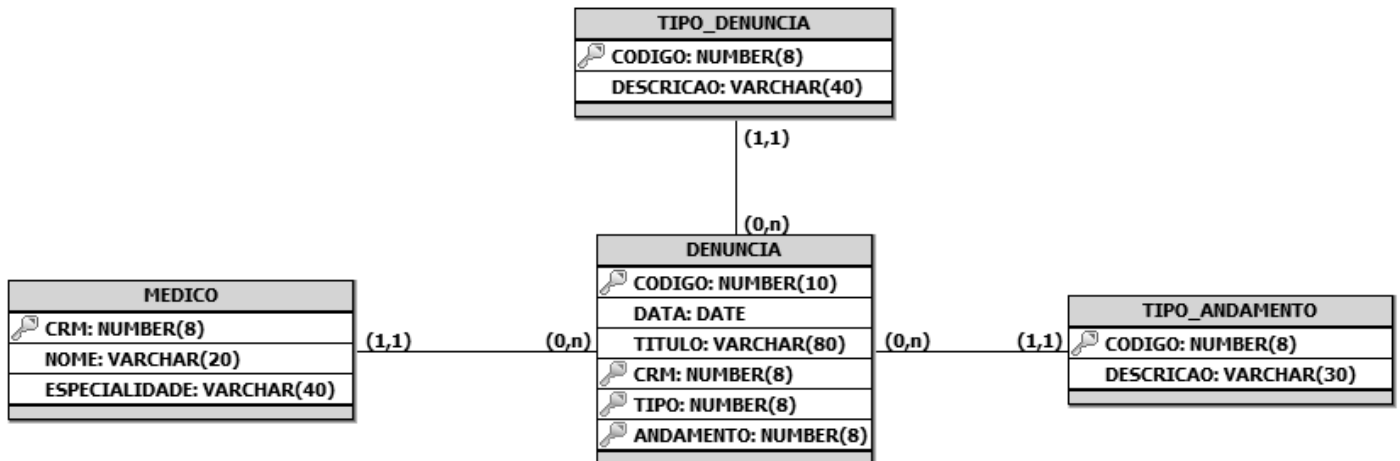
- 56** A abertura econômica da China foi acompanhada por uma forte abertura política que introduziu no país o modelo democrático ocidental.
- 57** A China é, na atualidade, o maior comprador mundial de *commodities*, como petróleo, minério de ferro e soja.
- 58** Graças à expansão do agronegócio, a China é o mais importante parceiro comercial do Brasil; assim, o que acontece na economia chinesa exerce forte influência no desempenho da balança comercial brasileira.
- 59** Mais de sessenta anos após sua criação, a ONU continua a focar os problemas de segurança com quase exclusiva prioridade, o que explica a inexistência, em sua estrutura, de agências especializadas em questões econômicas.
- 60** No atual conflito do Leste europeu, a China foi a única grande potência mundial a cerrar fileiras em torno da Ucrânia, fornecendo-lhe armas, munições e apoio político.
- 61** Para enfrentar a pandemia da covid-19, o governo chinês impôs à população do país uma das mais rígidas formas de isolamento social.
- 62** A China tem, nos dias atuais, o segundo maior produto interno bruto (PIB) mundial, ficando atrás apenas dos Estados Unidos da América (EUA).
- 63** O Brasil é um bom exemplo de que a crescente globalização econômica está sendo decisiva para a drástica redução da desigualdade entre as nações e no interior das sociedades.
- 64** A guerra entre a Rússia e a Ucrânia afeta profundamente a economia mundial, por se tratar de países de grande peso como exportadores de petróleo, fertilizantes e grãos.
- 65** Por causa da decisão de invadir a Ucrânia, o que deu início a uma sangrenta guerra, a Rússia sofreu pesadas sanções do Ocidente, inclusive com o congelamento das reservas russas em moeda estrangeira depositadas em bancos ocidentais.

O século XXI se mostra parecido com o precedente. Guerras com maior ou menor intensidade, graves problemas climáticos e milhares de refugiados pelo mundo afora. Instituições multilaterais, ainda que atuem, são impotentes para oferecer resposta consistente à diversidade dos problemas.

Relativamente ao cenário atual do mundo contemporâneo, julgue os itens de **66 a 70**.

- 66** O Conselho de Segurança da ONU foi reformulado e, agora, os seus quinze membros — permanentes e temporários — têm direitos iguais, inclusive quanto ao veto.
- 67** A questão ambiental assume posição de destaque na agenda mundial, especialmente devido ao aumento de problemas que afetam a vida das sociedades, a exemplo do risco da escassez de água e de extremos climáticos, como chuvas torrenciais, incêndios florestais e secas prolongadas.
- 68** A combinação da pandemia do novo coronavírus com a guerra na Europa Oriental atinge fortemente a economia global nos dias atuais: desaceleração nos países ricos, comércio mundial estagnado e mercado de trabalho ruim.
- 69** O grande número de refugiados e de migrantes hoje existentes no mundo consiste em decisão voluntária, sem que fatores externos às pessoas que decidem sair dos respectivos países sejam responsáveis por isso.
- 70** Gases do efeito estufa causam o aquecimento global, sendo o gás carbônico o principal deles, o que exige os combustíveis fósseis, como é o caso do carvão, de qualquer responsabilidade pelas mudanças climáticas.

CONHECIMENTOS ESPECÍFICOS



Com relação à figura e às informações acima, julgue os itens de **71 a 75**.

- 71** Somente é possível criar a tabela DENUNCIA após a criação das tabelas MEDICO, TIPO_DENUNCIA e TIPO_ANDAMENTO.
- 72** Após a implementação de todas as tabelas e de suas respectivas chaves, é possível cadastrar, no banco de dados em questão, um mesmo médico duas vezes, com o mesmo CRM, mas com especialidades diferentes, já que esse banco de dados apresenta diversas inconsistências.
- 73** A chave primária da tabela TIPO_DENUNCIA é CODIGO.
- 74** É possível criar uma visão (view) para mostrar a quantidade de denúncias que cada médico possui.
- 75** Somente é possível excluir um registro na tabela DENUNCIA depois de se excluir o registro correspondente na tabela TIPO_DENUNCIA, uma vez que ambas as tabelas estão relacionadas.

Acerca da ITIL v3 e do PMBOK 5.ª edição, julgue os itens de **76 a 80**.

- 76** Um dos conceitos abordados pela ITIL v3 é que os recursos e as capacitações são considerados ativos de serviços de uma organização e constituem a base para a criação de valor para o serviço.
- 77** Usabilidade, transparência, eficiência e garantia são variáveis utilizadas na determinação do valor de um serviço.
- 78** O núcleo da ITIL v3 é composto por cinco publicações, estando cada uma delas relacionada a um estágio do ciclo de vida do serviço; Transição do Serviço e Operação do Serviço são exemplos de duas dessas publicações.
- 79** Para o guia PMBOK 5.ª edição, os grupos de processos são fases do ciclo de vida do projeto.
- 80** No tipo de estrutura de escritório de gerenciamento de projetos conhecido como Diretivo, os escritórios assumem o controle parcial dos projetos por meio do seu gerenciamento indireto, sendo considerado baixo o nível de controle exercido por esse tipo de escritório.

Quanto ao COBIT 5, ao MPS.BR e à norma ISO/IEC 12207, julgue os itens de **81 a 85**.

- 81** No princípio “atender às necessidades das partes interessadas”, do COBIT 5, a cascata de objetivos define as metas e os objetivos tangíveis e relevantes em vários níveis de responsabilidade.
- 82** O princípio “cobrir a organização de ponta a ponta” significa que o COBIT 5 cobre todos os serviços de TI internos pertinentes, bem como os processos de negócios internos; os serviços de TI externos, assim como os processos de negócios externos, não são tratados pelo COBIT 5.
- 83** O COBIT 5 é considerado um modelo único e integrado porque fornece uma arquitetura simples para a estruturação dos materiais de orientação e produção de um conjunto consistente de produtos.
- 84** “Parcialmente definido” e “parcialmente gerenciado” são alguns dos níveis de maturidade do modelo MPS.BR.
- 85** Segundo a norma ISO/IEC 12207, cada processo de uma organização está sob a responsabilidade de uma parte envolvida, que deve ser, obrigatoriamente, um integrante da própria organização.

A respeito da Instrução Normativa n.º 4/2014 (MPOG/SLTI), julgue os itens de **86 a 90**.

- 86** A equipe responsável pelo planejamento da contratação é composta por: gestor de contratos; integrante técnico; e integrante administrativo.
- 87** As contratações de que trata a referida instrução normativa deverão ser precedidas de planejamento, elaborado em harmonia com o plano diretor de tecnologia da informação (PDTI).
- 88** O fiscal técnico do contrato é o servidor representante da área de tecnologia da informação, indicado pela autoridade competente dessa área para fiscalizar tecnicamente o contrato.
- 89** Caso haja interesse do órgão público e a devida autorização pelo chefe ou diretor desse órgão, um único contrato pode conter mais de uma solução de tecnologia da informação como objeto de contratação.
- 90** A instrução normativa em questão foi publicada com a finalidade de simplificar as contratações de soluções de tecnologia da informação; por esse motivo, todas as contratações devem seguir apenas duas fases: planejamento da contratação e seleção do fornecedor.

No que se refere à gestão de segurança da informação e às normas NBR ISO/IEC n.º 27001:2013 e n.º 27002:2013, julgue os itens de **91 a 95**.

- 91** De acordo com a gestão de segurança da informação, a ação para eliminar a causa de uma potencial não conformidade ou outra potencial situação indesejável é definida como ação preventiva.
- 92** Para a gestão de segurança da informação, os controles são meios de eliminar o risco que contêm somente procedimentos técnicos.
- 93** Tanto a NBR ISO/IEC n.º 27001:2013 quanto a NBR ISO/IEC n.º 27002:2013 afirmam, enfaticamente, que um conjunto de controles consegue alcançar a segurança plena.
- 94** “Conscientização, educação e treinamento em segurança da informação” é exemplo de um dos controles abordados pela NBR ISO/IEC n.º 27001:2013.
- 95** De acordo com a norma NBR ISO/IEC n.º 27002:2013, a segurança da informação é obtida pela implementação de um conjunto adequado de controles, incluindo-se políticas, processos, procedimentos, estruturas organizacionais e funções de *software* e *hardware*.

Em relação à segurança em recursos humanos, à gestão de incidentes de segurança da informação, à gestão de riscos e continuidade de negócio e à norma NBR ISO/IEC n.º 27005:2011, julgue os itens de **96 a 100**.

- 96** Um dos objetivos do controle “segurança em recursos humanos” é assegurar que os funcionários, os fornecedores e terceiros entendam suas responsabilidades e estejam de acordo com os seus papéis e reduzir o risco de roubo, fraude ou mau uso de recursos.
- 97** Um dos objetivos do controle “gestão de incidentes de segurança da informação” é assegurar que fragilidades e eventos de segurança da informação associados com sistemas de informação sejam comunicados, de forma a permitir a tomada de ação corretiva em tempo hábil.
- 98** O foco da gestão da continuidade do negócio é permitir que nunca haja a interrupção das atividades do negócio e proteger, por completo, os processos críticos contra efeitos de falhas.
- 99** A norma NBR ISO/IEC n.º 27005:2011 aborda a gestão de riscos, podendo ser aplicada a todos os tipos de organizações (grandes, pequenas ou médias), desde que tenham a pretensão de gerir os riscos que poderiam comprometer sua segurança da informação.
- 100** De acordo com a norma NBR ISO/IEC n.º 27005:2011, apenas os riscos com probabilidade de provocar mais impactos nas empresas é que devem ser analisados, para que se saiba o quanto eles afetarão a empresa, ajudando-a a tomar decisões sobre ações futuras.

Quanto à mineração de dados e ao CRISP-DM (*Cross-Industry Standard Process for Data Mining*), julgue os itens de **101 a 105**.

- 101** A mineração de dados é uma técnica que objetiva adquirir conhecimento a partir dos dados, por meio da detecção de vários tipos de padrões em grandes volumes de dados.
- 102** Listagens, saídas gráficas, tabelas de resumo ou visualizações são formatos usados na apresentação dos resultados da mineração de dados.

- 103** Compreensão dos dados e preparação dos dados são fases do modelo CRISP-DM.
- 104** O modelo CRISP-DM é bastante utilizado graças à sua rigidez quanto à execução de cada uma de suas fases; ele não permite que um projeto retorne a uma etapa ou fase anterior, pois a sequência de fases é rigorosa e deve ser seguida.
- 105** No modelo CRISP-DM, a modelagem é uma das fases mais importantes do processo, consistindo no conhecimento do domínio do negócio, ou seja, no conhecimento e na compreensão dos objetivos do projeto de mineração a partir da perspectiva do negócio.

A respeito das disposições do Código de Ética Médica, julgue os itens de **106** a **115**.

- 106** A responsabilidade médica é sempre pessoal e deve, como regra, ser presumida.
- 107** O médico poderá deixar de assumir responsabilidade sobre procedimento médico que indicou ou do qual participou, desde que vários médicos tenham assistido o paciente.
- 108** É vedado ao médico afastar-se de suas atividades profissionais, mesmo temporariamente, sem deixar outro médico encarregado do atendimento de seus pacientes internados ou em estado grave.
- 109** É lícito ao médico, quando pertencente à equipe de transplante, participar do processo de diagnóstico da morte ou da decisão de suspender meios artificiais para prolongar a vida do possível doador.
- 110** É vedado ao médico revelar sigilo profissional relacionado a paciente adolescente, ainda que este não tenha capacidade de discernimento, inclusive a seus pais ou representantes legais.
- 111** O médico poderá ser perito ou auditor do próprio paciente.

- 112** O médico deverá atuar com absoluta isenção quando designado para servir como perito ou como auditor, sendo-lhe vedado ultrapassar os limites de suas atribuições e de sua competência.
- 113** É vedado ao médico atestar óbito quando não o tenha verificado pessoalmente, ou quando não tenha prestado assistência ao paciente, salvo, no último caso, se o fizer como plantonista, médico substituto ou em caso de necropsia e verificação médico-legal.
- 114** O médico não poderá subordinar os honorários ao resultado do tratamento ou à cura do paciente.
- 115** É vedado ao médico deixar de respeitar a vontade de qualquer pessoa considerada capaz, física e mentalmente, em greve de fome, ou alimentá-la compulsoriamente, devendo cientificá-la das prováveis complicações do jejum prolongado e, na hipótese de risco iminente de morte, tratá-la.

Considerando as disposições da Resolução CFM n.º 2.056/2013, julgue os itens de **116** a **120**.

- 116** O cargo de médico fiscal deverá ser preenchido mediante concurso público, sendo permitido aos conselheiros, federais ou regionais, participarem desse certame.
- 117** Os médicos que integram o corpo clínico de uma instituição devem colaborar para que se façam presentes as condições mínimas para a segurança do ato médico.
- 118** É vedado ao médico delegar a outro profissional ato privativo de médico, salvo quando integrante de equipe multiprofissional.
- 119** O diagnóstico e a classificação de doença devem ser realizados por médico, em conformidade com a versão vigente da Classificação Estatística Internacional de Doenças e Problemas Relacionados à Saúde.
- 120** O médico assistente deve atuar com a mais ampla liberdade profissional durante todo o tratamento, sujeitando-se, entretanto, aos mecanismos de supervisão e auditoria previstos no Código de Ética Médica.

PROVA DISCURSIVA

- Nesta prova, faça o que se pede, usando, caso deseje, o espaço para rascunho indicado no presente caderno. Em seguida, transcreva o texto para a respectiva folha de texto definitivo da prova discursiva, no local apropriado, pois não serão avaliados fragmentos de texto escritos em locais indevidos.
- Qualquer fragmento de texto que ultrapassar a extensão máxima de **30 linhas** será desconsiderado. Também será desconsiderado o texto que não for escrito na folha de texto definitivo.
- O texto deverá ser manuscrito, em letra legível, com caneta esferográfica de tinta **preta** ou **azul**. Em caso de rasura, passe um traço sobre o conteúdo a ser desconsiderado e prossiga o registro na sequência. Não será permitido o uso de corretivo.
- O espaço destinado à transcrição de texto da **folha de texto definitivo** não poderá ser assinado, rubricado nem conter nenhuma palavra ou marca que identifique o candidato, sob pena de anulação da prova. Será admitida a assinatura apenas no campo apropriado.
- A **folha de texto definitivo** será o único documento válido para avaliação da prova discursiva. A folha para rascunho neste caderno é de preenchimento facultativo e não servirá para avaliação.

O gerenciamento de projetos é a aplicação do conhecimento, das habilidades, das ferramentas e das técnicas às atividades do projeto, para atender aos seus requisitos. O PMBOK 5.^a edição fornece diretrizes para o gerenciamento de projetos individuais e define os conceitos relacionados com o gerenciamento de projetos. Ele também descreve o ciclo de vida de gerenciamento de projetos e seus respectivos processos, assim como o ciclo de vida do projeto.

Project Management Institute. Um Guia do Conhecimento em Gerenciamento de Projetos (Guia PMBOK®). 5.^a ed., 2013 (com adaptações).

Considerando que o texto acima tenha caráter exclusivamente motivador, redija um texto dissertativo acerca do tema a seguir.

Gerenciamento de projetos com o guia PMBOK 5.^a edição

Ao elaborar seu texto, aborde, necessariamente, os seguintes aspectos:

- a) função dos escritórios de gerenciamento de projetos (EGP): de suporte, de controle e diretivo;
- b) características do grupo de processos de iniciação; e
- c) características do grupo de execução de processos.