

**CONCURSO PÚBLICO DE PROVAS E TÍTULOS PARA CARGOS DO QUADRO PERMANENTE
DE PESSOAL DA SECRETARIA MUNICIPAL DE SAÚDE DE CAMPO GRANDE - MS**

EDITAL Nº 01/2019

TÉCNICO EM SAÚDE BUCAL

Duração: 3h

Leia atentamente as instruções abaixo:

01 Você recebeu do fiscal o seguinte material:

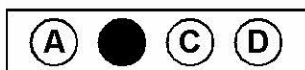
a) Este Caderno, com 40 (quarenta) questões da Prova Objetiva, sem repetição ou falha, conforme distribuição abaixo:

LÍNGUA PORTUGUESA	LEGISLAÇÃO DO SUS	CONHECIMENTOS ESPECÍFICOS
01 a 10	11 a 20	21 a 40

b) Um Cartão de Respostas destinado às respostas das questões objetivas.

- 02** Verifique se este material está em ordem e se o seu nome e número de inscrição conferem com os que aparecem no Cartão de Respostas. Caso contrário, notifique imediatamente o fiscal.
- 03** Após a conferência, o candidato deverá assinar no espaço próprio do Cartão de Respostas, com caneta esferográfica de tinta na cor azul ou preta.
- 04** No Cartão de Respostas, a marcação da alternativa correta deve ser feita cobrindo a letra correspondente ao número da questão e preenchendo todo o espaço interno, com caneta esferográfica de tinta na cor azul ou preta, de forma contínua e densa.

Exemplo:



- 05** Para cada uma das questões objetivas, são apresentadas 4 (quatro) alternativas classificadas com as letras (A, B, C e D), mas só uma responde adequadamente à questão proposta. Você só deve assinalar uma alternativa. A marcação em mais de uma alternativa anula a questão, mesmo que uma das respostas esteja correta.
- 06** Somente depois de decorridos sessenta minutos do início da prova, o candidato poderá entregar seu Cartão de Respostas, seu Caderno de Questões e retirar-se da sala de prova. O candidato que insistir em sair da sala de prova, descumprindo o aqui disposto, deverá assinar o Termo de Ocorrência declarando sua desistência do Concurso, que será lavrado pelo Coordenador do Local.
- 07** Ao candidato, será permitido levar seu **CADERNO DE QUESTÕES** faltando no máximo 1 (uma) hora para o término da prova e desde que permaneça em sala até esse momento.
- 08** Não será permitida a cópia de gabarito no local de prova. Ao terminar a prova de Conhecimentos, o candidato entregará, obrigatoriamente, ao fiscal de sala, o seu **CARTÃO DE RESPOSTAS** e o seu **CADERNO DE QUESTÕES**, ressalvado o estabelecido no item 7.
- 09** Reserve os 30 (trinta) minutos finais para marcar seu Cartão de Respostas. Os rascunhos e as marcações assinaladas no Caderno de Questões não serão levados em consideração.
- 10** Os 3 (três) últimos candidatos permanecerão sentados até que todos concluíam a prova ou que termine o seu tempo de duração, devendo assinar a ata de sala e retirar-se juntos.

LÍNGUA PORTUGUESA

TEXTO

O drama do degelo da Groenlândia em uma só foto

Uma imagem mostra as consequências da mudança climática na região, que registrou até 17 graus Celsius na semana passada, quando a temperatura máxima nesta época é de 3,2 graus

Os cientistas concordam que, embora a imagem seja surpreendente, não é inesperada. Ainda assim, a foto, tirada em 13 de junho por Steffen M. Olsen, deu a volta ao mundo. Nela aparecem vários cães puxando um trenó no fiorde de Inglefield Bredning, no noroeste da Groenlândia, e se vê como os animais estão caminhando sobre o gelo derretido. Embora o verão já esteja muito próximo, nesta região da Terra as temperaturas máximas em junho costumam ser de 3,2 graus Celsius, segundo o pesquisador espanhol Andrés Barbosa, diretor de campanhas no Ártico. Na semana passada, a estação meteorológica mais próxima do aeroporto de Qaanaaq, no noroeste da Groenlândia, registrou uma máxima de 17,3°C na quarta-feira, 12 de junho, e 15°C no dia seguinte.

O cientista que fez a foto contou que os caçadores e pescadores locais se surpreenderam ao encontrar tanta água em cima do gelo, especialmente no princípio da temporada. Embora não seja um fato isolado, nunca tinham visto tanto gelo derretido antes de julho.

Os sinais da mudança climática são cada vez mais evidentes. As temperaturas superiores à média em quase todo o oceano Ártico e Groenlândia durante o mês de maio fizeram o gelo derreter antes do habitual, resultando no menor bloco de gelo registrado em 40 anos, segundo os dados do Centro Nacional de Neve e Gelo dos EUA.

As temperaturas registradas na semana passada na Groenlândia e em grande parte do Ártico foram impulsionadas por um ar mais quente que subia do sul. “Este fato ocorre de vez em quando, mas há evidências de que está se tornando mais comum, embora seja uma área de pesquisa que evolui com muita rapidez. Além disso, à medida que a atmosfera se tornar mais calorosa haverá um maior derretimento”, afirma Ruth H. Mottram, cientista do Instituto Meteorológico Dinamarquês e colega de Steffen M. Olsen, o pesquisador que tirou a foto.

O autor da popular imagem revelou no Twitter que se tratava de um “dia incomum” e que a imagem “para muitos é mais simbólica que científica”. Os pesquisadores concordam que o alarmante não é o aumento pontual das temperaturas, e sim a tendência de alta que observam há anos. “Por causa desse aumento 63% das geleiras da Groenlândia estão em retrocesso, e já houve uma perda de 30% do gelo marinho”, diz Barbosa.

Além disso, Mottram explica que, embora o degelo marinho não contribua imediatamente para o aumento do nível do mar, em longo prazo isso ocorre. Seus modelos de simulações climáticas preveem que o gelo marinho se derreta, com consequências para as populações locais e os ecossistemas do Ártico. “Também é provável que no futuro haja uma quantidade cada vez maior de água que contribua para a elevação do nível do mar a partir da Groenlândia”, conclui.

Belén Juaréz

(Adaptado de: <https://brasil.elpais.com/brasil/>)

1. No texto, uma característica do gênero do discurso reportagem pode ser observada em:

- A) presença das fontes de informação
- B) predomínio de expressões informais
- C) exclusividade de verbos no presente
- D) emprego de pronomes na 1ª pessoa do singular

2. De acordo com o texto, o indício mais relevante de mudança climática reside em:

- A) identificar aumentos isolados de calor
- B) demonstrar a retirada de sal dos fluxos marinhos
- C) observar a presença de gelo em regiões de nevasca
- D) reconhecer uma tendência à elevação de temperatura

3. A principal motivação para a repercussão conferida à fotografia reside no seguinte elemento:

- A) registro de baixas recordes de temperatura
- B) presença de elementos da mitologia ocidental
- C) evidência de mudança climática em gelo derretido
- D) apresentação de transporte terrestre movido por animal

Leia o trecho a seguir e responda às questões 4, 5 e 6:

Uma imagem mostra as consequências da mudança climática na região, que registrou até 17 graus Celsius na semana passada, quando a temperatura máxima nesta época é de 3,2 graus

4. A palavra “que” retoma o seguinte elemento:

- A) uma imagem
- B) as consequências
- C) mudança climática
- D) a região

5. A palavra “quando” introduz expressão com valor textual de:

- A) marcar a permanência de estatística histórica
- B) apresentar um hábito observado com frequência
- C) expor dados comparativos entre regiões distintas
- D) determinar o limite máximo de temperatura em uma região

6. No subtítulo, o trecho “quando a temperatura máxima nesta época é de 3,2 graus” pode ser reescrito mantendo a ideia original da seguinte forma:

- A) quando a temperatura máxima nesta época costuma estar em 3,2 graus
- B) quando a temperatura máxima nesta época precisaria ultrapassar 3,2 graus
- C) quando a temperatura máxima nesta época não pode atingir 3,2 graus
- D) quando a temperatura máxima nesta época cairá de 3,2 graus

7. No primeiro parágrafo, a relação estabelecida entre as duas últimas frases pode ser definida, respectivamente, pelo seguinte par de palavras:

- A) exemplificação – generalização
- B) expectativa – realidade
- C) causa – consequência
- D) tese – confirmação

8. Em “**Ainda assim**, a foto, tirada em 13 de junho por Steffen M. Olsen, deu a volta ao mundo” (1º parágrafo), a expressão destacada possui valor de:

- A) explicação
- B) concessão
- C) condição
- D) adição

9. “Os sinais de mundaça climática são cada vez mais evidentes”. A palavra que indica a relação estabelecida por esta frase com a próxima, no 3º parágrafo, é:

- A) embora
- B) porém
- C) pois
- D) caso

10. No último parágrafo, o modo verbal em “contribua” assume o valor de:

- A) possibilidade
- B) imaginação
- C) incerteza
- D) desejo

LEGISLAÇÃO DO SUS

11. Os serviços e ações de saúde que integram o Sistema Único de Saúde (SUS) são organizados de forma regionalizada e hierarquizada e desenvolvidos a partir de alguns princípios, dentre eles a igualdade da assistência à saúde, sem preconceitos ou privilégios de qualquer espécie. Tal princípio tem relação direta com os conceitos de igualdade e de justiça, visto que reconhece as diferenças nas condições de vida e saúde e nas necessidades das pessoas, e é denominado princípio da:

- A) longitudinalidade
- B) universalidade
- C) integralidade
- D) equidade

12. A Carta dos Direitos dos Usuários da Saúde, aprovada pelo Conselho Nacional de Saúde (CNS) em junho de 2009, é uma das mais importantes ferramentas para que o cidadão(ã) brasileiro(a) conheça seus direitos e possa ajudar o Brasil a ter um sistema de saúde com muito mais qualidade. Um dos artigos da carta estabelece que toda pessoa deve ter seus valores, cultura e direitos respeitados na relação com os serviços de saúde, garantindo-lhe o sigilo e a confidencialidade de todas as informações pessoais, mesmo após a morte, salvo nos casos de:

- A) doenças crônicas não transmissíveis
- B) agravos de notificação compulsória
- C) risco à saúde pública
- D) violência doméstica

13. O Contrato Organizativo de Ação Pública de Saúde (COAP) é o instrumento por meio do qual será firmado acordo de colaboração entre os entes federativos para a organização da rede interfederativa de atenção à saúde (Decreto nº 7.508 de 28 de junho de 2011). Para fins de garantia da gestão compartilhada, identifica-se, dentre as diretrizes básicas que devem ser observadas pelo COAP:

- A) a apuração permanente das necessidades e interesses do usuário
- B) a publicidade dos direitos e deveres dos profissionais de saúde
- C) a avaliação da satisfação de gestores, profissionais e usuários
- D) o estabelecimento de estratégias que incorporem a avaliação do gestor

14. A Política Nacional de Humanização (PNH) caminha no sentido da inclusão nos processos de produção de saúde, dos diferentes agentes implicados nesses processos (gestores, trabalhadores e usuários). Desta forma, suas diretrizes expressam que o caminho da inclusão se estabeleça no sentido:

- A) da defesa dos direitos do usuário
- B) da valorização das corporações profissionais
- C) do fortalecimento do modelo biomédico
- D) da valorização dos protocolos clínicos

15. Conforme Portaria nº 2.436, de 21 de setembro de 2017, são atribuições comuns a todos os membros que atuam na Atenção Básica:

- A) realizar consultas clínicas, pequenos procedimentos cirúrgicos, atividades em grupo na UBS e, quando indicado ou necessário, no domicílio e/ou nos demais espaços comunitários
- B) alimentar e garantir a qualidade do registro das atividades nos sistemas de informação da Atenção Básica conforme normativa vigente
- C) indicar a necessidade de internação hospitalar ou domiciliar, mantendo a responsabilização pelo acompanhamento da pessoa
- D) realizar e/ou supervisionar acolhimento com escuta qualificada e classificação de risco, de acordo com protocolos estabelecidos

16. Deliberar acerca das políticas de saúde é uma grande conquista da sociedade. Neste sentido, foram criados os Conselhos e as Conferências de Saúde como espaços vitais para o exercício do Controle Social no Sistema Único de Saúde (SUS). Tais espaços foram institucionalizados a partir:

- A) da Portaria nº 2048 de 2011
- B) do Decreto nº 7.508 de 2013
- C) da Lei nº 8080 de 1990
- D) da Lei nº 8.142 de 1990

17. A Educação Permanente em Saúde ganhou estatuto de política pública a partir da Portaria GM/MS nº 198, de 13 de fevereiro de 2004, cujas diretrizes de implementação foram posteriormente publicadas via Portaria GM/MS 1.996, de 20 de agosto de 2007. Esta última constituiu grande avanço ao fomentar a condução regional da política e a participação interinstitucional por meio:

- A) das Câmaras Técnicas de Educação e Saúde
- B) dos Pólos de Educação Permanente em Saúde
- C) dos Grupos de Trabalho Intersetoriais
- D) das Comissões Permanentes de Integração Ensino-Serviço

18. Segundo o Decreto nº 7.508, de 28 de junho de 2011, que regulamenta a Lei nº 8080, de 19 de setembro de 1990, para dispor sobre a organização do Sistema Único de Saúde - SUS, o planejamento da saúde, a assistência à saúde e a articulação interfederativa, o acordo de colaboração entre os entes federativos para a organização da rede interfederativa de atenção à saúde será firmado por meio do:

- A) Relatório de Gestão
- B) Plano Estadual de Saúde
- C) Termo de Compromisso de Gestão
- D) Contrato Organizativo de Ação Pública

19. A Resolução nº 553, de 09 de agosto de 2017, do Conselho Nacional de Saúde, que atualiza a Carta dos Direitos dos Usuários da Saúde, estabelece que “toda pessoa tem direito à informação sobre os serviços de saúde e aos diversos mecanismos de participação”. Neste sentido, recomenda-se que as Unidades Básicas de Saúde constituam espaços legítimos de participação da comunidade denominados:

- A) Conselhos Distritais de Saúde
- B) Associação de Moradores
- C) Conselhos Locais de Saúde
- D) Comissões Comunitárias Intersetoriais

20. Após a celebração do COAPES (Contrato Organizativo de Ação Pública de Integração Ensino Saúde), será constituído o Comitê Gestor Local do COAPES, no âmbito do território objeto do contrato, devendo este ser composto por professores, estudantes, gestores, profissionais de saúde e membros do controle social em saúde, preferencialmente do segmento dos:

- A) profissionais de saúde
- B) prestadores de serviços
- C) usuários
- D) gestores

CONHECIMENTOS ESPECÍFICOS

21. A regulamentação do exercício profissional de Auxiliar de Saúde Bucal - ASB e Técnico de Saúde Bucal - TSB aconteceu no dia 24 de dezembro de 2008 por meio da Lei nº 11.889 e da Resolução CFO 85/2009. Uma das atribuições do TSB definida:

- A) participar na realização de levantamentos e estudos epidemiológicos na categoria de examinador
- B) anestesiá-lo para isolamento absoluto para inserção de material restaurador na cavidade
- C) realizar fotografias e tomadas radiográficas de uso odontológico em consultórios ou clínicas odontológicas
- D) fazer remoção de cálculo supra e subgingival por meio de raspagem em campo aberto

22. Em relação aos elementos decíduos, o índice epidemiológico que leva em consideração a superfície é:

- A) isg
- B) ceo-s
- C) ipc
- D) cpo-s

23. Os elementos abaixo que possuem faces oclusal, lingual, mesial e distal são, respectivamente:

- A) 36, 26, 17 e 55
- B) 74, 35, 85 e 47
- C) 15, 25, 66 e 18
- D) 54, 65, 74 e 85

24. A sequência correta dos recipientes localizados na câmara escura para revelação é:

- A) fixador, revelador, água e fixador
- B) revelador, fixador, água e revelador
- C) fixador, água, revelador e água
- D) revelador, água, fixador e água

25. Para realizar uma restauração em resina composta no elemento 25, o cirurgião-dentista vai condicionar o esmalte e a dentina para melhorar a adesão do material restaurador ao dente. O ácido indicado para esse condicionamento é o:

- A) ácido fluorídrico 10%
- B) ácido fosfórico 37%
- C) ácido clorídrico 27%
- D) ácido poliacrílico 15%

26. O processo onde os dentes são inseridos denomina-se processo:

- A) pterigoide
- B) alveolar
- C) palatino
- D) zigomático

27. São curetas periodontais do tipo Gracey que têm função de remoção do cálculo subgingival de elementos anteriores:

- A) Gracey 5-6
- B) Gracey 7-8
- C) Gracey 11-12
- D) Gracey 13-14

28. Os profissionais da área da saúde possuem um risco elevado de aquisição de doenças infecciosas, devendo estar devidamente imunizados. As vacinas mais importantes para os profissionais da Odontologia são hepatite B, influenza, tríplice viral e dupla tipo adulto. Em relação a essas vacinas, é correto afirmar:

- A) a vacina contra hepatite B deve ser feita em três doses, em períodos de zero, um e seis meses de intervalo. Recomenda-se a realização de testes sorológicos para verificar a soroconversão das pessoas vacinadas.
- B) a vacina dupla tipo adulto deve ser feita em duas doses no esquema básico. Requer uma dose de reforço a cada dez anos, antecipada para cinco anos em caso de gravidez ou acidente com lesões graves.
- C) a vacina contra influenza atua contra gripe e pneumonia, respectivamente. Deve ser feita em duas doses e reforço após cinco anos para pneumonia.
- D) a vacina tríplice viral é contra sarampo, caxumba e rubéola. Deve ser feita em dose única e reforço a cada 10 anos.

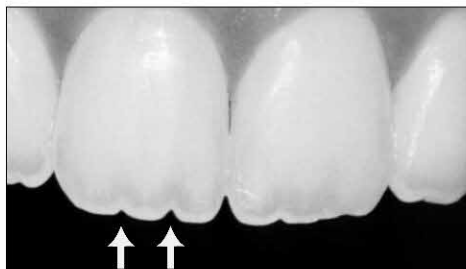
29. Os equipamentos de raios X para uso odontológico devem atender, entre outros, ao seguinte requisito:

- A) o botão disparador deve ser disposto de tal forma que o operador possa ficar a uma distância de 4 m do tubo e do paciente durante a exposição
- B) o sistema de suporte do cabeçote deve permanecer instável durante a exposição
- C) todo equipamento de raios X deve possuir um sistema de colimação para limitar o campo de raios X ao mínimo necessário a fim de cobrir a área em exame
- D) em radiografias intraorais a tensão no tubo de raios X deve ser maior ou igual a 500 kVp, preferencialmente maior que 600 kVp

30. Os resíduos gerados nos serviços odontológicos causam risco à saúde pública. Podem ser classificados em biológicos, químicos, perfurocortantes e comuns. Em relação a esses resíduos, é correto afirmar:

- A) Os resíduos biológicos devem ser acondicionados em sacos amarelos, que devem ser substituídos quando atingirem 1/3 de sua capacidade ou pelo menos uma vez a cada 48 horas.
- B) Os resíduos químicos como os reveladores, fixadores, restos de amálgama podem ser lançados na rede coletora de esgoto.
- C) Os resíduos perfurocortantes são todos os materiais e instrumentais capazes de cortar ou perfurar (lâmina de bisturis, agulhas, ampolas de vidro, brocas, limas endodônticas, pontas diamantadas).
- D) Os resíduos comuns apresentam risco biológico, químico ou radiológico à saúde ou ao meio ambiente, podendo ser equiparados aos resíduos domiciliares.

31. Observe a imagem a seguir:



Fonte: VIEIRA, GLAUCO F. *Atlas de Anatomia dos dentes permanentes*. 2ª ed. São Paulo: Ed. Santos, 2013, 129p

Os sulcos de desenvolvimento resultam na fusão de três lóbulos. Na fusão dos lóbulos, a borda incisal apresenta um aspecto serrilhado, formando uma figura denominada Flor-de-Lis. Esses lóbulos têm diferentes tamanhos. Em relação à ordem de tamanho no sentido mesiodistal, está correta a seguinte sequência:

- A) lóbulo distal > lóbulo médio > lóbulo mesial
- B) lóbulo mesial > lóbulo distal > lóbulo médio
- C) lóbulo médio > lóbulo mesial > lóbulo distal
- D) lóbulo incisal > lóbulo cervical > lóbulo oclusal

32. São fórceps indicados para exodontia de molar superior direito e pré-molares inferiores, respectivamente:

- A) 18L e 150
- B) 16 e 17
- C) 18R e 151
- D) 66 e 23

33. A utilização de técnica radiográfica *bite-wing* ou asa de mordida é um meio auxiliar para diagnóstico de:

- A) cárie proximal
- B) gengivite papilar
- C) tártaro subgengival
- D) pulpite aguda

34. Dentre os forames a seguir, o que se localiza na face externa da mandíbula é o:

- A) Forame mentoniano
- B) Forame incisivo
- C) Forame mandibular
- D) Forame redondo

35. A maior glândula salivar é a:

- A) parótida
- B) submandibular
- C) sublingual
- D) glândulas menores

36. Apresenta-se corretamente os músculos da mastigação em:

- A) masseter, temporal, pterigoide medial e pterigoide lateral
- B) milo-hióideo, gênio-hióideo, digástrico e estilo-hióideo
- C) zigomático, temporal, digástrico e frontal
- D) mentoniano, masseter, pterigoide lateral e digástrico

37. A relação água: pó é um fator importante para determinar as propriedades químicas e físicas do gesso. Por exemplo, quanto maior a relação água:pó, mais prolongado será o tempo de presa e menos resistente será o modelo em gesso. A relação água:pó do gesso pedra tipo III é de:

- A) 28 a 30 ml de água para 100g de gesso
- B) 60 a 65 ml de água para 100g de gesso
- C) 15 a 20 ml de água para 100g de gesso
- D) 45 a 50 ml de água para 100g de gesso

38. As sondas periodontais são utilizadas para medir a profundidade de bolsa. Existem diversos modelos com calibrações diferentes. A sonda que tem uma esfera de 0,5mm na ponta e marcações em milímetros em 3,5, 8,8 e 11,5, muito utilizada em estudos epidemiológicos é a:

- A) sonda da Universidade da Carolina do Norte
- B) sonda de Nabers
- C) sonda da Organização Mundial da Saúde
- D) sonda Exploradora nº 5

39. São materiais de moldagem elastoméricos não aquosos:

- A) polissulfetos e poliéter
- B) hidrocoloide irreversível e silicone por condensação
- C) silicone por adição e hidrocoloide reversível
- D) godivas e pasta de óxido de zinco e eugenol

40. Em relação às técnicas de escovação e os movimentos das cerdas, pode-se afirmar que:

- A) na técnica de Bass modificada, as cerdas da escova são direcionadas para oclusal com ângulo de 30°, fazendo movimentos vibratórios, circulares ou movimento de rolo em cada dente
- B) na técnica de Fones, as cerdas da escova são apoiadas perpendicularmente aos dentes, fazendo movimentos circulares com os dentes ocluídos, abrangendo dentes superiores e inferiores
- C) na técnica de Charters, as cerdas da escova são voltadas para as raízes com uma angulação de 15°; são realizados movimentos vibratórios curtos ou circulares, enquanto a escova vai para frente e para trás
- D) na técnica de Stillman modificada, as cerdas da escova são voltadas para cervical com ângulo de 180°, fazendo movimentos de varredura em direção à oclusal e massageando a gengiva de forma circular

