

Caderno de Prova



15 de dezembro



das 13h às 18h



50 questões

- **Conhecimento Específico (30 questões)**
- **Língua Portuguesa (10 questões)**
- **Direito e Legislação (05 questões)**
- **Conhecimentos Básicos de informática (05 questões)**

FUNÇÃO: ECONOMISTA

NOME DO(A) CANDIDATO(A) _____

Instruções

Para fazer a prova você usará:

- este caderno de prova;
- um cartão-resposta que contém seu nome, número de inscrição e espaço para sua assinatura.

Verifique, no caderno de prova, se:

- faltam folhas;
- a sequência das questões está correta;
- há imperfeições gráficas que possam causar dúvidas.

Comunique imediatamente ao fiscal qualquer irregularidade.

Atenção!

- Não é permitido qualquer tipo de consulta durante a realização da prova.
- Para cada questão são apresentadas 5 (cinco) alternativas (a, b, c, d, e). Apenas uma delas constitui a resposta correta em relação ao enunciado da questão.
- A interpretação das questões é parte integrante da prova, não sendo permitidas perguntas aos fiscais.
- Não destaque folhas da prova.
- Você somente poderá entregar sua prova após 60 (sessenta) minutos do início.
- Os três últimos candidatos somente poderão retirar-se da sala simultaneamente.
- Ao se retirar da sala não leve consigo nenhum material de prova, **exceto** o quadro para conferência de gabarito.

Ao terminar a prova, entregue ao fiscal o caderno de prova completo e o cartão-resposta devidamente preenchidos e assinados.



QUADRO PARA CONFERÊNCIA DE GABARITO

SOMENTE ESTA PARTE PODERÁ SER DESTACADA



01	02	03	04	05	06	07	08	09	10	11	12	13	14	15	16	17	18	19	20	21	22	23	24	25	
26	27	28	29	30	31	32	33	34	35	36	37	38	39	40	41	42	43	44	45	46	47	48	49	50	

Prova de Conhecimento Específico**(30 questões)****Questão 01**

Considere uma economia fechada representada pelo seguinte modelo IS-LM-BP:

$$C = 400 + 0,5Y_D; \quad I = 300 + 0,25Y - 2.000i; \quad G = 500; \quad T = 800;$$

$$(M/P)_d = 4Y - 16.000i; \quad (M/P) = 1.600,$$

Em que C é o consumo das Famílias, I é o investimento das Empresas, G o gasto do Governo, T é a receita do Governo com tributação, i é a taxa de juros anual da economia, Y_D é a renda disponível das Famílias, Y é a renda agregada da economia, $(M/P)_d$ é a demanda agregada real por moeda e (M/P) é a oferta real de moeda.

Com relação ao modelo IS-LM apresentado acima, analise as proposições e assinale (V) para verdadeira e (F) para falsa.

- () A economia quando apresenta equilíbrio entre o mercado monetário e de bens o consumo autônomo é igual a 1.200 ($C_a=1.200$).
- () A taxa de juros da economia de equilíbrio é igual a 30% ao ano ($i=30\%$ a.a.).
- () O multiplicador de gastos desta economia é igual a 2.
- () O produto e a renda agregada de equilíbrio são iguais a 1.600 ($Y^*=1.600$).
- () A economia quando apresenta equilíbrio entre o mercado monetário e de bens o consumo é igual a 1.200 ($C^*=1.200$).

Assinale a alternativa **correta**, de cima para baixo.

- A. () F – V – F – V – F
- B. () F – F – V – F – F
- C. () F – F – V – V – F
- D. () V – F – V – F – F
- E. () V – F – F – F – V

Questão 02

Após o *Impeachment* do presidente Fernando Collor de Mello, o Vice-Presidente Itamar Franco assumiu a presidência do País e nomeou Fernando Henrique Cardoso (FHC) Ministro das Relações Exteriores e, posteriormente, como Ministro da Economia, FHC assumiu a pasta da economia e convidou um grupo de intelectuais (Gustavo Franco, Winston Fritsch, André Lara Rezende, Edmar Bacha, Pêrsio Arida, entre outros), em sua maioria, vinculados à Pontifícia Universidade Católica do Rio de Janeiro (PUC-RJ) para implementar um plano de estabilização de preços, conhecido como Plano Real.

Com relação ao Plano Real, analise as proposições e assinale (V) para verdadeira e (F) para falsa.

- () A Unidade Referencial de Valor – URV foi criada para indexar os salários e aluguéis ao dólar (US\$), mediante o risco de queda no poder de compra dos trabalhadores.
- () O Programa de Ação Imediata – PAI foi proposto com objetivo de criar condições fiscais adequadas para implantação do Plano Real.
- () Uma das etapas do Plano Real foi a emissão de uma moeda – o Real, em substituição à Unidade Referencial de Valor – URV.
- () A emissão de um padrão de valor como uma nova moeda nacional de poder aquisitivo estável foi denominada Novo Real.
- () Antes da implementação do Plano Real, o desequilíbrio das contas públicas foi, imediatamente, diagnosticado como a principal causa da inflação.

Assinale a alternativa **correta**, de cima para baixo.

- A. () F – F – V – F – F
- B. () F – F – V – V – F
- C. () V – F – V – F – F
- D. () F – V – V – F – V
- E. () V – F – F – F – V

Questão 03

Durante o 1º mandato de Fernando Henrique Cardoso como presidente, a política monetária, adotada pelo Banco Central – BACEN, tinha como prioridade a estabilidade de preços a qual se refletia em taxas de inflação mensais baixas, de um dígito. As políticas fiscal e comercial também foram fundamentais para manter a estabilidade de preços, durante este período, na economia brasileira.

Com relação à política econômica deste período, analise as proposições e assinale (V) para verdadeira e (F) para falsa.

- () Neste período, a taxa básica de juros coordenada pelo BACEN não passou de 10% ao ano, em média.
- () A política cambial foi caracterizada por uma taxa de câmbio, Real por Dólar (R\$/US\$), livre.
- () A abertura comercial e a âncora cambial foram fundamentais para estabilização dos preços, neste período.
- () Os responsáveis pela política econômica enfrentaram sucessivas crises financeiras internacionais, o que forçou elevações nas taxas básicas de juros para evitar fuga de capitais.
- () Os movimentos de capitais, durante as crises financeiras, sempre foram favoráveis à economia brasileira, o que implicou políticas monetárias e fiscais expansionistas, durante todo o período em questão.

Assinale a alternativa **correta**, de cima para baixo.

- A. () F – F – V – F – F
- B. () V – F – V – F – F
- C. () F – F – V – V – F
- D. () F – V – V – F – V
- E. () V – F – F – F – V

Questão 04

Com relação ao PMBOK® Guid o gerenciamento de riscos pode ser subdividido em seis processos.

Analise as proposições em relação a esses processos.

- I. Planejar o gerenciamento de riscos é o conjunto de atividades que define como conduzir as atividades de gerenciamento de riscos, durante a preparação e execução do projeto.
- II. Identificar os riscos é o conjunto de ações que documenta as características associadas ao produto, e que podem afetar o tempo de execução do projeto.
- III. Realizar a análise qualitativa dos riscos é o processo de hierarquização e avaliação de riscos de forma a determinar a combinação de probabilidade de ocorrência e impacto do evento de risco.
- IV. Planejar as respostas aos riscos é o processo de implementação do controle de danos mediante a ocorrência do evento de risco.
- V. Monitorar e controlar os riscos é o processo de desenvolvimento de opções de ações para aumentar as oportunidades mediante as possíveis ameaças de ocorrência de desastres.

Assinale a alternativa **correta**.

- A. () Somente as afirmativas I e IV são verdadeiras.
- B. () Somente as afirmativas I e III são verdadeiras.
- C. () Somente as afirmativas II e III são verdadeiras.
- D. () Somente as afirmativas III e IV são verdadeiras.
- E. () Somente a afirmativa V é verdadeira.

Questão 05

Analise as proposições em relação ao ciclo de vida de um projeto, segundo PMBOK® Guid.

- I. O ciclo de vida de um projeto subdivide as equipes deste projeto dentro de um cronograma de atividades desenvolvidas por especialistas em cada área do conhecimento.
- II. O ciclo de vida de um projeto pode ser definido como o conjunto de fases desenvolvidas ao longo da realização deste projeto.
- III. O ciclo de vida de um projeto é o instrumento que avalia as atividades realizadas na fase de execução deste projeto sem comprometer o prazo de entrega do produto.
- IV. O ciclo de vida de um projeto pode ser subdividido em fases ou grupos de processos característicos.
- V. O PMBOK® Guid aponta que o ciclo de vida de um projeto não contempla uma fase de monitoramento e controle que abrange sua execução.

Assinale a alternativa **correta**.

- A. () Somente as afirmativas I e IV são verdadeiras.
- B. () Somente as afirmativas II e IV são verdadeiras.
- C. () Somente as afirmativas I e III são verdadeiras.
- D. () Somente as afirmativas III e IV são verdadeiras.
- E. () Somente as afirmativas II e V são verdadeiras.

Questão 06

Choques de oferta, como a elevação dos preços do petróleo derivado de acordos da restrição de produção por parte de países membros da OPEP, restrições legais, desastres e eventos ambientais extremos podem afetar os custos de produção e os preços gerais da economia como um todo.

Com relação aos choques de oferta, assinale a alternativa **correta**.

- A. () Uma estiagem prolongada, que afete, negativamente, a produtividade agrícola de uma economia fechada, pode elevar os preços e salários gerais.
- B. () Acidentes ambientais de grandes proporções não afetam a produtividade de uma economia, somente os preços relativos.
- C. () Aumento das restrições ambientais, como a ampliação de área de preservação na vizinhança de curso d'água, pode reduzir a produtividade agrícola e os preços gerais da economia como um todo.
- D. () Um choque de oferta pode ser revertido com uma política monetária expansionista, revertendo o processo inflacionário com base no aumento do preço dos combustíveis e derivados do petróleo.
- E. () Uma quebra de safra agrícola e redução da oferta de alimentos tendem a reduzir os salários e lucros, e estabilizar os preços gerais da economia.

Questão 07

Um economista monitorou o número de queimadas em 9 cidades do Oeste catarinense, em 2018, e obteve os dados apresentados na tabela a seguir:

Cidades	A	B	C	D	E	F	G	H	I
Número de Queimadas	17	18	17	16	19	20	21	26	17

Para esse conjunto de informações, sobre o número de queimadas, considere as proposições.

- I. O valor da média é maior que o valor da mediana.
- II. O valor da mediana é maior que o valor da moda.
- III. O valor da moda é maior que o valor da média.
- IV. A moda do número de queimadas é 26.
- V. A mediana do número de queimadas é 19.

Assinale a alternativa **correta**.

- A. () Somente as afirmativas I e IV são verdadeiras.
- B. () Somente as afirmativas III e IV são verdadeiras.
- C. () Somente as afirmativas I e II são verdadeiras.
- D. () Somente as afirmativas I e V são verdadeiras.
- E. () Somente as afirmativas II e V são verdadeiras.

Questão 08

Um pesquisador estava analisando as condições climáticas de uma cidade do litoral catarinense e constatou:

- A probabilidade de chuva em um dia de dezembro na cidade é de 21%.
- A probabilidade de trovoada em um dia de dezembro na cidade é de 18%.
- A probabilidade de chuva e trovoada em um dia de dezembro na cidade é de 10%.

Em relação à probabilidade, assinale a alternativa **incorreta**.

- A. () A probabilidade de chuva ou trovoada, em um dia de dezembro, na cidade é de 29%.
- B. () A probabilidade de que não chova nem troveje, em um dia de dezembro, na cidade é de 71%.
- C. () A probabilidade de chuva sem trovoada, em um dia de dezembro, na cidade, é de 11%.
- D. () A probabilidade de chover e não ter trovoada é menor que a probabilidade de chover e ter trovoada.
- E. () A probabilidade de não chover e trovejar, em um dia de dezembro, na cidade é de 8%.

Questão 09

Os dados da Tabela, a seguir, são referentes a 3 produtos (Abacate, Banana e Cereja) observados em dois anos (2017 e 2018).

Para as informações da Tabela (quando necessário considere 2017 como base), analise as proposições e assinale (V) para verdadeira e (F) para falsa.

Artigo	2017		2018	
	Preço	Quantidade	Preço	Quantidade
Abacate	2	8	4	8
Banana	4	6	6	8
Cereja	6	8	8	12

- () O índice de Preço de Sauerbeck entre 2017 e 2018 é de 1,5.
- () O Índice de Laspeyres de Preço entre o 2017 e o 2018 é de 1,5.
- () O Índice de Paasche de Quantidade entre o 2017 e o 2018 é de 0,75.
- () O Índice de Valor entre 2017 e 2018 é de 2.
- () Os valores do PIB real em 2017 e 2018 são, respectivamente, 88 e 120.

Assinale a alternativa **correta**, de cima para baixo.

- A. () V – V – V – V – V
- B. () F – F – F – F – F
- C. () F – V – V – V – F
- D. () V – F – F – V – V
- E. () F – V – F – V – V

Questão 10

Um modelo de regressão linear múltipla do tipo $Y_t = \hat{\beta}_1 + \hat{\beta}_2 X_{2t} + \hat{\beta}_3 X_{3t} + \hat{u}_t$ foi utilizado para analisar a relação entre Poluição por emissão de CO₂ (Y) em função do Número de Veículos (X₂) e Produção industrial (X₃) ao longo de 20 meses. Utilizando o estimador de Mínimos Quadrados Ordinários, um pesquisador conseguiu obter os seguintes resultados:

$$\sum (Y_t - \bar{Y}_t)^2 = 330; \sum (X_{2t} - \bar{X}_{2t})^2 = 30; \sum (X_{3t} - \bar{X}_{3t})^2 = 60;$$

$$\sum (Y_t - \bar{Y}_t)(X_{2t} - \bar{X}_{2t}) = 60; \sum (Y_t - \bar{Y}_t)(X_{3t} - \bar{X}_{3t}) = 90;$$

$$\sum (X_{2t} - \bar{X}_{2t})(X_{3t} - \bar{X}_{3t}) = 30; \sum (\hat{u}_t)^2 = 180; \sum (\hat{u}_t - \hat{u}_{t-1})^2 = 360$$

Onde \bar{Y}_t , \bar{X}_{2t} e \bar{X}_{3t} são, respectivamente, as médias amostrais de Y_t , X_{2t} e X_{3t} . O pesquisador pensou em testar algumas das hipóteses do Modelo Clássico de Regressão Linear (MCRL), como por exemplo, a autocorrelação de primeira ordem dos resíduos,

genericamente representada por $\hat{u}_t = \hat{\rho} \hat{u}_{t-1} + e_t$ (onde e_t é *White Noise* com média zero e variância constante) e também a Multicolinearidade medida pelo Fator de Inflação de Variância.

Mantendo as demais hipóteses do MCLR, analise as proposições.

- I. O teste de Fator de Inflação de Variância (FIV) do modelo é igual a 2.
- II. O teste Durbin-Watson para autocorrelação de primeira ordem nos resíduos é igual a 2.
- III. Sendo válidas as aproximações assintóticas, o valor de $\hat{\rho}$ será aproximadamente igual a 1.

Assinale a alternativa **correta**.

- A. () Somente a afirmativa I é verdadeira.
- B. () Somente a afirmativa II é verdadeira.
- C. () Somente a afirmativa III é verdadeira.
- D. () Somente as afirmativas I e III são verdadeiras.
- E. () Somente as afirmativas I e II são verdadeiras.

Questão 11

Um economista elaborou um modelo de séries temporais com o objetivo de prever o número de queimadas (Y_t) em um dado município do Estado de Santa Catarina. Para um número de observações suficientemente grande para valer as propriedades assintóticas, o economista obteve o seguinte resultado ao aplicar, com sucesso, a metodologia *Box-Jenkins*:

$$Y_t = 60 + 0,5Y_{t-1} + u_t + 0,4u_{t-1} \text{ onde } u_t \text{ é White Noise e } u_t \sim N(0,1).$$

Analise as proposições em relação à informação.

- I. A série é estacionária com a raiz do polinômio característico do processo AR igual a 2.
- II. A série é invertível com a raiz do polinômio característico do processo MA igual a 1,5.
- III. $E(Y_t) = 120$
- IV. $E(Y_t - E(Y_t))^2 = 1$

Assinale a alternativa **correta**.

- A. () Somente as afirmativas I e II são verdadeiras.
- B. () Somente as afirmativas I e III são verdadeiras.
- C. () Somente as afirmativas II e III são verdadeiras.
- D. () Somente as afirmativas I, II e III são verdadeiras.
- E. () Somente as afirmativas I e IV são verdadeiras.

Questão 12

Sabe-se que além de estimar os parâmetros dos modelos, uma parte importante da econometria está relacionada aos testes de hipóteses que são feitos com as estimações. Nesse contexto, o intervalo de confiança torna-se uma ferramenta importante para realizar testes de hipóteses e sair da estimativa “pontual” e entrar na estimativa de “intervalo”.

Considerando os estimadores de Mínimos Quadrados Ordinários, assumindo que todas as hipóteses do Modelo Clássico de Regressão Linear são satisfeitas, para um modelo de regressão simples amostral do tipo $Y_i = \hat{\beta}_1 + \hat{\beta}_2 X_i + \hat{u}_i$, considere as proposições sobre o intervalo de confiança para o parâmetro $\hat{\beta}_2$.

- I. Mantendo os demais fatores constantes, quanto maior a variabilidade nos valores da variável X, maior tende a ser a amplitude do intervalo de confiança.
- II. Mantendo os demais fatores constantes, quanto maior o nível de significância escolhido, maior tende a ser a amplitude do intervalo de confiança.
- III. Mantendo os demais fatores constantes, quanto maior o número de observações da amostra, menor tende a ser a amplitude do intervalo de confiança.

Assinale a alternativa **correta**.

- A. () Somente a afirmativa III é verdadeira.
- B. () Somente a afirmativa I é verdadeira.
- C. () Somente a afirmativa II é verdadeira.
- D. () Somente as afirmativas I e II são verdadeiras.
- E. () Somente as afirmativas II e III são verdadeiras.

Questão 13

Considere por simplificação que o sistema de equações simultâneas, a seguir, é adequado para representar, sinteticamente, a espiral de preços e salários de uma economia:

$$\begin{cases} w = \alpha_2 p + \alpha_3 d + e_1 & \text{modelo 1} \\ p = \beta_2 w + e_2 & \text{modelo 2} \end{cases}$$

onde w =variação no salário e p =variação no preço são variáveis endógenas; d =taxa de desemprego é variável exógena; e_1 e e_2 são erros aleatórios com média zero, variância constante, não autocorrelacionados e $Cov(e_1, e_2)=0$.

Mantendo as demais hipóteses do Modelo Clássico de Regressão linear, considerando apenas as comparações entre os estimadores de Mínimos Quadrados Ordinários (MQO), Mínimos Quadrados Indiretos (MQI), Variáveis Instrumentais (VI) e Mínimos Quadrados em 2 Estágios (MQ2E), analise as proposições e assinale (V) para verdadeira e (F) para falsa.

- () O estimador de MQO produzirá coeficientes viesados, inconsistentes e ineficientes de β_2 do modelo 2.
- () Quando p e d forem independentes entre si, o estimador de MQO produzirá um estimador eficiente do parâmetro α_3 do modelo 1.
- () O parâmetro β_2 do modelo 2 poderá ser estimado de maneira consistente apenas por MQ2E já que a equação do modelo 2 é sobre-identificada.
- () Para o modelo 2, os estimadores de MQI, VI e MQ2E produzirão os mesmos resultados para o parâmetro β_2 quando usamos a variável d como instrumento para w .
- () A equação do modelo 1 tem as condições necessárias e suficientes para ser exatamente identificada.

Assinale a alternativa **correta**, de cima para baixo.

- A. () V – V – F – V – V
- B. () F – V – F – V – F
- C. () V – F – F – V – F
- D. () V – F – F – F – F
- E. () F – F – V – V – V

Questão 14

Com relação à estrutura do Balanço de Pagamentos (BPM6) analise as proposições e assinale (V) para verdadeira e (F) para falsa.

- () A conta de Transações Correntes é composta pela Balança Comercial, Serviços, Renda Primária e Investimento Direto.
- () Ao somar a Conta de Capital com a Conta Financeira tem-se a Conta de Renda Secundária.
- () Não existe mais a rubrica “Erros e Omissões” no BPM6.
- () Quando o saldo da conta de Transações Correntes é maior que o saldo da Conta de Capital, o saldo das Reservas Internacionais será Positivo.
- () A Balança Comercial (bens) registra os saldos das contas de juros, lucros e dividendos, salários e ordenados.

Assinale a alternativa **correta**.

- A. () F – F – V – F – V
- B. () F – V – F – V – F
- C. () V – V – V – F – F
- D. () V – V – V – V – V
- E. () F – F – F – F – F

Questão 15

Com relação à taxa natural de desemprego e ao *trade-off* entre inflação e desemprego, analise as proposições.

- I. Na primeira versão da Curva de Phillips os agentes econômicos tinham uma expectativa de inflação futura maior que zero ($\pi^e > 0$).
- II. A Taxa Natural de Desemprego pode ser chamada de taxa de desemprego não elevadora da inflação.
- III. Solow e Samuelson (1960) propuseram uma versão da Curva de Phillips Aumentada pelas Expectativas e assumiram que a expectativa de inflação futura era maior que zero ($\pi^e > 0$).
- IV. Friedman, (1968) apontou falhas na relação de Phillips, o que pode ser verificado na década de 70 em que os fixadores de salários alteram a maneira de formar suas expectativas, pois as taxas de inflação após 1960 passaram a permanecer em patamares positivos.
- V. Na primeira versão da Curva de Phillips os fixadores de salários tinham uma expectativa de inflação futura igual a zero ($\pi^e = 0$).

Assinale a alternativa **correta**.

- A. () Somente as afirmativas I, II e IV são verdadeiras.
- B. () Somente as afirmativas II, IV e V são verdadeiras.
- C. () Somente as afirmativas I, III e IV são verdadeiras.
- D. () Somente as afirmativas II, III e V são verdadeiras.
- E. () Somente a afirmativa I é verdadeira.

Questão 16

Imagine por simplicidade uma economia formada por um Banco Central, um Banco Comercial, famílias e mercado. Essa economia segue as mesmas regras do sistema monetário e financeiro Brasileiro. Sabe-se que essa economia hipotética tem a quantidade de produto e meios de pagamentos em equilíbrio. O público mantém 50% dos meios de pagamento na forma de Papel Moeda e 50% na forma de Depósitos à vista; o Banco Comercial mantém 60% dos depósitos a vista na forma de reservas bancárias.

Analise as proposições com relação ao processo de criação de moeda escritural, caso o Banco Central aumente a base monetária em \$\$100,00 por meio da compra de títulos públicos de posse do Banco Comercial (considere apenas os valores gerados nesse processo).

- I. Ao final do processo, a variação no Papel Moeda em Poder do Público (PPMP) será de \$\$100.
- II. Ao final do processo, a variação nos depósitos à vista será de \$\$75
- III. Ao final do processo, a variação nas reservas bancárias será de \$\$25.
- IV. Ao final do processo, a variação nos meios de pagamentos será de \$\$125,00.
- V. O efeito multiplicador da base monetária é de 1,25.

Assinale a alternativa **correta**.

- A. () Somente as afirmativas I e IV são verdadeiras.
- B. () Somente as afirmativas II e V são verdadeiras.
- C. () Somente as afirmativas II e III são verdadeiras.
- D. () Somente as afirmativas IV e V são verdadeiras.
- E. () Somente as afirmativas III e IV são verdadeiras.

Questão 17

Ao longo dos anos, eventualmente, a Epagri elabora uma análise do mercado de Pinhão, em Santa Catarina. A Demanda pelo produto depende de diversos fatores, tais como a renda das famílias, a vinda de turistas para o Estado, gostos, expectativas, entre outros. Pelo lado da oferta, o clima é a variável mais relevante, pois influencia diretamente na produtividade das araucárias.

Em relação ao que acontece com as variações do Preço de equilíbrio e da Quantidade de equilíbrio deste mercado, elabora-se no Quadro um conjunto de cenários possíveis:

POSSIBILIDADES	<i>Um aumento da oferta de pinhão</i>	<i>Uma diminuição da oferta de pinhão</i>
<i>Um aumento da demanda de pinhão</i>	CENÁRIO A	CENÁRIO B
<i>A demanda de pinhão não se altera</i>	CENÁRIO C	CENÁRIO D

Em relação ao Quadro, considere as proposições acerca do preço (de equilíbrio) e da quantidade (de equilíbrio), sabendo que a demanda e a oferta não são, perfeitamente, elásticas nem, perfeitamente, inelásticas.

- I. No cenário A existe uma incerteza quanto à tendência do preço e no cenário B existe uma incerteza quanto à tendência da quantidade.
- II. No cenário B existe uma incerteza quanto à tendência do preço e no cenário C a quantidade diminui.
- III. No cenário C o preço diminui e no cenário D a quantidade diminui.
- IV. No cenário A o preço aumenta e no cenário D a quantidade aumenta.
- V. No cenário B o preço diminui e no cenário D a quantidade aumenta.

Assinale a alternativa **correta**.

- A. () Somente as afirmativas I e IV são verdadeiras.
- B. () Somente as afirmativas III e IV são verdadeiras.
- C. () Somente as afirmativas I e V são verdadeiras.
- D. () Somente as afirmativas I e III são verdadeiras.
- E. () Somente as afirmativas II e V são verdadeiras.

Questão 18

A Alimenthus Ltda, pequena empresa familiar, higieniza, seleciona e embala alimentos *in natura* para supermercados, objetivando diminuir o desperdício de frutas e verduras. Em determinado tempo decidiu sofisticar a sua produção, incluindo produtos orgânicos no seu *roll*. Ao juntar a produção dos dois tipos de alimentos (tradicionais e orgânicos) nas mesmas instalações de suas atividades, a empresa identificou que seus custos totais médios ficaram menores do que quando produzia apenas produtos tradicionais. Quando estava planejando suas próximas ações, estimou que ao considerar o horizonte de longo prazo, se aumentasse a produção dos produtos orgânicos perderia os ganhos de eficiência, devido ao alto custo da mão de obra especializada.

Em relação à informação, a Alimenthus Ltda apresenta:

- A. () economias de escopo no curto prazo e retornos decrescentes de escala no longo prazo.
- B. () retornos constantes de escala no curto prazo e deseconomias de escopo no longo prazo.
- C. () economias de escala no curto prazo e retornos constantes de escopo no longo prazo.
- D. () produto marginal decrescente de escala no curto prazo, e nada se pode afirmar sobre a ocorrência de economias de escopo no longo prazo.
- E. () deseconomias de escopo no longo prazo, e economias de escala no longo prazo.

Questão 19

Um empreendedor resolve atuar na área de maricultura, para tanto abdica de trabalhar na sua profissão de consultor na referida área, a qual lhe rende em média R\$ 10.000,00 por mês. Para realizar o investimento (aquisição das instalações e bens de capital) utiliza toda a sua poupança de R\$ 400.000,00, a qual estava alocada em aplicação em títulos de renda fixa livres de risco e que rendiam juros de 1% a.m.. Ao terminar de construir a sede da empresa e instalar os bens de capital, contrata 10 empregados com o salário total por trabalhador (incluindo encargos) de R\$ 2.000,00. A administração do negócio será feita pelo empreendedor e por este trabalho receberá um pró-labore de R\$ 10.000,00 por mês. Os dispêndios fixos somados de serviços terceirizados (contabilidade, segurança e limpeza) totalizam em R\$ 5.000,00 por mês; os custos totais médios são de R\$ 1.000,00 por tonelada produzida para a escala eficiente de 10 toneladas.

Ao analisar a questão, considere:

- I. Somente as informações acima descritas;
- II. O ambiente é livre de inflação;
- III. Que se trata de análise de curto prazo;
- IV. Que as variáveis econômicas têm comportamento típico;
- V. Que o mercado é perfeitamente competitivo;
- VI. Que toda a produção gera receita.

Analise as proposições em relação à informação e assinale (V) para verdadeira e (F) para falsa.

- O Custo Implícito desse investimento é de R\$ 10.000,00 por mês.
- O Custo Marginal, na escala eficiente, é de R\$ 1.000,00 por tonelada produzida.
- Considerando que a firma está produzindo a quantidade da escala eficiente com os 10 funcionários, e que para aumentar a produção precisa contratar mais um trabalhador, espera-se que a contratação de um 11º empregado gere uma deseconomia de escala.
- Para um nível de produção abaixo de 10 toneladas o Custo Marginal é maior que o Custo Total Médio.
- O preço que maximiza o Lucro Econômico de curto prazo, na escala eficiente, seria de R\$ 1.000,00 por tonelada.

Assinale a alternativa **correta**, de cima para baixo.

- A. F – F – F – V – V
- B. F – V – V – V – F
- C. F – V – V – F – V
- D. F – V – F – F – V
- E. V – F – V – F – F

Questão 20

Sobre a relação entre produtores de mel e de frutas no estado de Santa Catarina, o jornal G1 publicou a seguinte matéria, resumidamente, descrita:

“Toda maçã que é produzida em SC, é uma das melhores do País, se consegue graças à polinização. Além da maçã, as abelhas também ajudam nas produções de pêssego, ameixa, kiwi e outras frutas.” - Ênio Frederico Cesconetto, presidente da FAASC

[...]

A importância das abelhas em Santa Catarina vai além da produção de mel, que hoje ocupa a 21ª posição no que diz respeito à receita gerada para o Estado no setor agropecuário. A polinização de outras culturas traz riquezas ainda maiores. Elas garantem a continuidade das safras nos 20 mil hectares de maçãs, por exemplo. São R\$ 70,00 por colmeia ao mês que os apicultores recebem por alugar suas abelhas. Um ganho para eles, para o Estado e, também, para a natureza.

Fonte: G1 em <https://glo.bo/32TKxXm>

Analise as proposições em relação à informação e assinale (V) para verdadeira e (F) para falsa.

- () Na perspectiva de Coase as externalidades entre os produtores de mel e os produtores de culturas polinizadas irão persistir apenas se os custos de transação forem altos.
- () Como há externalidades, o resultado desses mercados livres e competitivos do mel e das culturas polinizadas deverá ser eficiente no sentido de Pareto.
- () Uma possível solução para a eliminação de externalidades negativas entre produtores de mel e produtores de maçãs, caso existissem e fossem conhecidas, seria a implementação de uma Taxa ou Imposto Pigouviano sobre o agente causador.
- () No caso de um pomar de propriedade privada haveria o risco da Tragédia do Bem Comum ou Tragédia do Uso Comum.
- () Considere a possibilidade de que um produtor industrial adjacente, emissor de poluição, interfira, negativamente, na produção de mel e de maçãs. Nesse caso ter-se-á um nível ótimo de poluição, se o custo marginal de redução da mesma for igual ao benefício marginal que os produtores de mel e de maçãs terão com a referida redução da poluição.

Assinale a alternativa **correta**, de cima para baixo.

- A. () F – F – F – V – V
- B. () F – V – V – V – F
- C. () F – V – F – F – V
- D. () V – F – V – F – F
- E. () V – F – V – F – V

Questão 21

Em um mercado extrativista de carvão mineral, duas empresas dominam a oferta local (empresa A e empresa B). São consideradas um caso especial de oligopólio, um duopólio. Como interagem no mesmo ambiente, suas estratégias de produção (alta ou baixa) afetam mutuamente os lucros de ambas. A alta extração pressiona os preços para baixo e a baixa extração causa escassez, o que nivela para cima os preços. Os lucros individuais, então, vão oscilar e, devido à relação existente entre os retornos das empresas, diferentes resultados podem ocorrer. Todos os dias as empresas apenas decidem se vão produzir muito ou pouco. As possibilidades estão descritas na matriz de *payoff* abaixo:

		Decisão da empresa B	
		Produção alta	Produção baixa
Decisão da empresa A	Produção alta	<p>Lucro de B = \$ 8 bi</p> <p>Lucro de A = \$ 8 bi</p>	<p>Lucro de B = \$ 6 bi</p> <p>Lucro de A = \$ 12 bi</p>
	Produção baixa	<p>Lucro de B = \$ 12 bi</p> <p>Lucro de A = \$ 6 bi</p>	<p>Lucro de B = \$ 10 bi</p> <p>Lucro de A = \$ 10 bi</p>

Analise as proposições em relação à informação e assinale (V) para verdadeira e (F) para falsa.

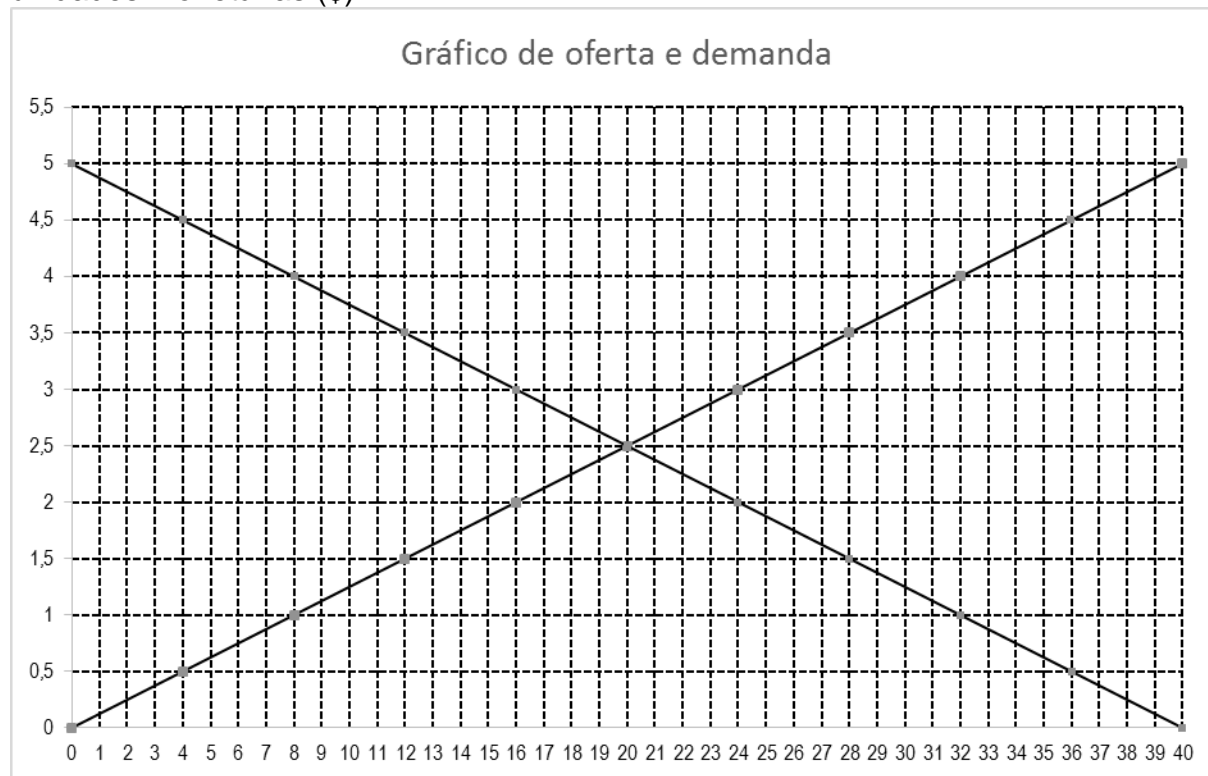
- () Caso o jogo tenha apenas uma rodada, a estratégia dominante e as possibilidades de lucro esperado, para a empresa B, será de produção alta e um lucro de \$ 8 bi ou \$ 12 bi.
- () Em um eventual conluio, ambas as empresas ganhariam o máximo lucro, ou seja, \$ 12 bi para cada.
- () Caso ambas as empresas empreguem as suas respectivas estratégias dominantes, a produção será alta e o lucro será o máximo possível para cada, na primeira rodada.
- () Supondo um conluio no início do jogo, o lucro na rodada seguinte será de \$ 12 bi para a empresa B, caso ela rompa o acordo e a empresa A coopere.
- () Na possibilidade de jogos repetidos ao infinito sem conluio, a adoção da estratégia *tit-for-tat* (olho-por-olho), por ambas as empresas, resultará em um equilíbrio de Nash.

Assinale a alternativa **correta**, de cima para baixo.

- A. () F – F – F – V – V
- B. () V – F – F – V – V
- C. () F – V – V – V – F
- D. () F – V – F – F – V
- E. () V – F – V – F – F

Questão 22

Observe abaixo um gráfico típico de oferta e demanda de um mercado competitivo, onde o eixo da abcissa representa a quantidades unidades (u) e o eixo da ordenada, os preços em unidades monetárias (\$).



Observe o gráfico acima e considere as proposições.

- I. A maximização do excedente do consumidor ocorre na ausência de peso morto.
- II. Em se considerando uma economia aberta, caso o preço internacional passasse de \$ 2,5 para o equivalente a \$3,5, haveria o incentivo à importação do produto.
- III. Ao preço de \$ 3,0, o excedente do consumidor será de \$ 16,0.
- IV. Caso o governo tabelasse o preço, diminuindo de \$2,5 para \$ 2,0 os consumidores seriam beneficiados por um aumento de seu excedente.
- V. Caso o governo, por algum motivo, impusesse um imposto que aumentasse o preço de \$ 2,5 para \$ 3,0, isso geraria peso morto no mercado.

Assinale a alternativa **correta**.

- A. () Somente as afirmativas I, III e V são verdadeiras.
- B. () Somente as afirmativas I, II e IV são verdadeiras.
- C. () Somente as afirmativas III e IV são verdadeiras.
- D. () Somente as afirmativas III e V são verdadeiras.
- E. () Somente as afirmativas IV e V são verdadeiras.

Questão 23

Dado que os recursos naturais são escassos, frequentemente os agentes econômicos são confrontados com diversos *tradeoffs* importantes. O problema da escolha de quanto produzir, como produzir, com quais insumos, entre outros questionamentos, são objetos da análise da alocação de recursos econômicos.

As escolhas de consumo também obedecem à lógica da escassez (bens em geral e renda disponível). Os economistas desenvolveram importantes teorias para auxiliar a tomada de decisão no contexto de *tradeoffs*. Assim, tópicos tais como, Taxa Marginal de Substituição Técnica (TMS), Curvas e Mapas de indiferença, Isoquantas, retas orçamentárias, funções de utilidade, entre outras, foram desenvolvidas como ferramentas importantes para a identificar as escolhas ótimas.

Como exemplo de aplicação dos conteúdos acima descritos, o autor Hall Varian discutiu em seu livro de microeconomia um problema em que procura determinar “quando” se deveria derrubar uma floresta para explorar a sua madeira (chamou isso de “investir na floresta”). Do ponto de vista de consumo, o agente pode estar analisando uma cesta de bens que decide entre as proporções de um produto orgânico versus um produto tradicional.

Neste contexto, de escolha ótima, assinale a alternativa **correta**.

- A. () Quando as preferências do consumidor são homotéticas, as curvas de renda-consumo são sempre curvas e não passam pela origem.
- B. () A equação de Slutsky diz que a variação total da demanda é a soma do efeito substituição com o efeito complementação.
- C. () Considere os bens relacionados x e y . Enquanto ambos forem consumidos em quantidades maiores que zero, a escolha ótima que tem de satisfazer a condição é: $|TMS| \geq \frac{p_x}{p_y}$, onde p_x e p_y são os preços de x e de y respectivamente.
- D. () Caso $\frac{\Delta x_1}{\Delta p_2} > 0$, em que o numerador é a taxa de variação da quantidade demandada o bem 1 e o denominador é a taxa de variação do preço do bem 2, os bens são substitutos entre si.
- E. () Um bem de Giffen é aquele cuja demanda aumenta quando o seu preço diminui

Questão 24

A demanda local (D) por madeira em tora destinada à fabricação de celulose é explicada pela equação $D = 1.000 - 1,5p$, por outro lado, a oferta local do mercado (S) é representada pela equação $S = 860 + 0,5p$. Considere que as equações da demanda e da oferta são determinísticas. A oferta local somente atende à demanda local. Considere a elasticidade-preço da demanda no ponto $E_p = (p/q) \cdot (dq/dp)$. Onde “p” é o preço, “q” é a quantidade demandada; (dq/dp) é o coeficiente angular da equação da demanda.

Analise as proposições em relação à informação.

- I. Ao preço de R\$ 70,00 por metro cúbico o mercado está em equilíbrio.
- II. Ao preço de equilíbrio é preciso importar 140 metros cúbicos de madeira em tora.
- III. Ao preço de R\$ 80,00 por metro cúbico a demanda é inelástica.
- IV. A quantidade de equilíbrio é de 860 metros cúbicos.
- V. A oferta é perfeitamente inelástica.

Assinale a alternativa **correta**.

- A. () Somente as afirmativas I e IV são verdadeiras.
- B. () Somente as afirmativas I e III são verdadeiras.
- C. () Somente as afirmativas III e IV são verdadeiras.
- D. () Somente as afirmativas I e V são verdadeiras.
- E. () Somente as afirmativas II e V são verdadeiras.

Questão 25

No contexto da Análise dos Equilíbrios Geral e Parcial, e diante da realidade de escassez de recursos, há muitos economistas (os que pertencem ao *mainstream* da economia) que atribuem à criação de mecanismos de incentivo que induzam à competição no mercado como sendo a forma mais eficiente de distribuir o bem-estar na sociedade. Por outro lado, há alguns que defendem o controle de preços como uma forma de garantir o bem-estar econômico para a população, principalmente para os mais pobres. Na literatura econômica, o Primeiro Teorema da Teoria do Bem-Estar descreve o papel do mercado competitivo na alocação dos recursos e o Segundo Teorema da Teoria do Bem-Estar diz respeito à influência das preferências convexas na alocação eficiente no sentido de Pareto.

Considerando o arcabouço teórico dos Equilíbrios Geral e Parcial e todas as simplificações e limitações que os economistas utilizam, nos modelos econômicos, analise as proposições e assinale (V) para verdadeira e (F) para falsa.

- () O Equilíbrio Geral trata de entender como a economia se comporta para igualar a demanda à oferta, em todos os mercados e ao mesmo tempo.
- () A Caixa de Edgeworth é um gráfico em que se pode vislumbrar o equilíbrio parcial de um consumidor e todas as cestas possíveis que o consumidor pode combinar ao mesmo tempo, dada uma restrição de renda.
- () A Lei de Walras diz que a demanda excedente agregada deve ser igual a zero, apenas para a dotação ótima.
- () Nem toda alocação eficiente, no sentido de Pareto, pode ser sustentada por um equilíbrio competitivo, se as preferências forem convexas de acordo com o Segundo Teorema da Teoria do Bem-Estar.
- () Para que o Primeiro Teorema da Teoria do Bem-Estar não seja falacioso, os economistas afirmam que o equilíbrio competitivo só é possível se a função demanda excedente agregada for uma função contínua.

Assinale a alternativa **correta**, de cima para baixo.

- A. () V – F – F – F – V
- B. () F – F – F – V – V
- C. () F – V – V – V – F
- D. () F – V – F – F – V
- E. () V – F – V – F – F

Questão 26

Teóricos neoclássicos do crescimento econômico argumentam que os principais fatores que determinam o padrão de crescimento das economias é a taxa de acumulação de capital e o progresso técnico.

Com relação aos modelos de crescimento neoclássicos, analise as proposições e assinale (V) para verdadeira e (F) para falsa.

- () No modelo de Solow, (1956) a taxa de poupança era derivada de uma função de utilidade do consumidor, portanto endógena.
- () Para Robert Solow, em seus artigos de 1956 e 1957, o progresso técnico da economia era um fator importante para explicar a trajetória de crescimento do produto per capita da economia.
- () No modelo de crescimento econômico de Cass-Koopmans-Ramsey, a taxa de poupança era derivada de uma função de utilidade do consumidor, portanto exógena.
- () O famoso resíduo de Solow foi estimado por Solow (1957) a partir de dados sobre produto, capital físico, capital humano e trabalho da economia dos EUA aplicados a uma função de produção agregada do tipo linear.
- () Segundo Robert Solow (1956), uma trajetória de crescimento equilibrado depende, diretamente, das taxas de crescimento populacional, de poupança e de depreciação do capital físico.

Assinale a alternativa **correta**, de cima para baixo.

- A. () F – F – V – F – F
- B. () F – F – V – V – F
- C. () F – V – F – F – F
- D. () F – V – V – F – V
- E. () V – F – F – F – V

Questão 27

Para os teóricos neoclássicos (teóricos do liberalismo) a especialização produtiva e comercial, a partir do livre-comércio, faz com que os países obtenham uma ampliação de sua fronteira de possibilidades de produção e consumo, elevando o consumo e o padrão de vida das famílias.

Com relação à teoria neoclássica do comércio internacional e do crescimento econômico, analise as proposições e assinale (V) para verdadeira e (F) para falsa.

- () A função de produção de um determinado bem é intensiva em trabalho; e a função de produção do outro bem é intensiva em capital, as preferências dos consumidores são idênticas nos dois países, são algumas das hipóteses do modelo de Vantagens Absolutas.
- () A fronteira de possibilidades de consumo (FPC) representa as quantidades máximas que um país pode acumular de bens de capital e riqueza.
- () A fronteira de possibilidades de produção (FPP) representa as quantidades máximas que um país pode produzir de cada bem ou serviço.
- () O teorema de Heckscher-Ohlin afirma que cada país se especializa e exporta o bem que requer a utilização mais intensiva de seu fator de produção mais abundante.
- () No modelo de Heckscher-Ohlin o capital e o trabalho são fatores homogêneos e, portanto, podem migrar, livremente, entre os setores da economia.

Assinale a alternativa **correta**, de cima para baixo.

- A. () F – F – V – F – F
- B. () F – F – V – V – F
- C. () F – F – V – V – V
- D. () F – V – V – F – V
- E. () V – F – F – F – V

Questão 28

A frustração com o ritmo de liberalização após Acordo Geral sobre Tarifas e de Comércio, denominado de GATT (*General Agreement on Tariffs and Trade*) e a ideia que outros acordos bilaterais e multilaterais, apesar de seletivos seriam melhores que a ausência deles, deram origem a uma tendência a integração econômica entre países na forma de blocos comerciais e econômicos após II Guerra Mundial.

Com relação ao processo de integração econômica, analise as proposições e assinale (V) para verdadeira e (F) para falsa.

- () Um dos motivos da criação de blocos econômicos entre países subdesenvolvidos é a redução do mercado relevante de cada país participante do bloco para promover o crescimento econômico.
- () A primeira etapa de um processo de Integração Econômica, entre países de um bloco, é a formação de uma Zona de Livre Comércio.
- () O MERCOSUL é um bloco que pode ser considerado uma União Econômica, pois seus países membros adotam a mesma política comercial e de livre fluxo de bens, serviços e capitais entre si.
- () A Zona de Livre Comércio, a União Aduaneira, o Mercado Comum e a União Econômica são etapas para formação de uma integração econômica entre países de um determinado bloco econômico.
- () A última etapa de um processo de Integração Econômica entre países de um bloco é a formação de uma União Aduaneira.

Assinale a alternativa **correta**, de cima para baixo.

- A. () F – F – V – F – F
- B. () F – F – V – V – F
- C. () F – V – V – F – V
- D. () F – V – F – V – F
- E. () V – F – F – F – V

Questão 29

O processo de globalização vem mudando a forma como as empresas competem e cooperam nos mercados, e para se manterem sempre competitivas é necessária a busca constante por eficiência e conhecer bem os custos de produção. Considere por simplicidade que a estimação da função Custo Marginal de Produção de Curto Prazo envolve a utilização da função de regressão múltipla, representada genericamente por:

$$CMg_i = \hat{\beta}_1 + \hat{\beta}_2 Q_i + \hat{\beta}_3 Q_i^2 + \hat{\beta}_4 K_i + \hat{\beta}_5 L_i + \hat{u}_i$$

que relaciona os Custos Marginais (CMg) em reais R\$ em função da Quantidade Produzida (Q) em unidades, a quantidade de Capital (K) em número de máquinas utilizadas e a quantidade de trabalho (L) em número de funcionários utilizados. Com objetivo de analisar os CMg de 500 empresas de mesmo porte, um economista estimou o modelo e os resultados foram:

$$CMg = 362,25 - 2Q + 0,05Q^2 + 1,5K + 0,3L + u$$

(30) (0,4) (0,01) (0,03) (0,03)

$$R^2=0,8$$

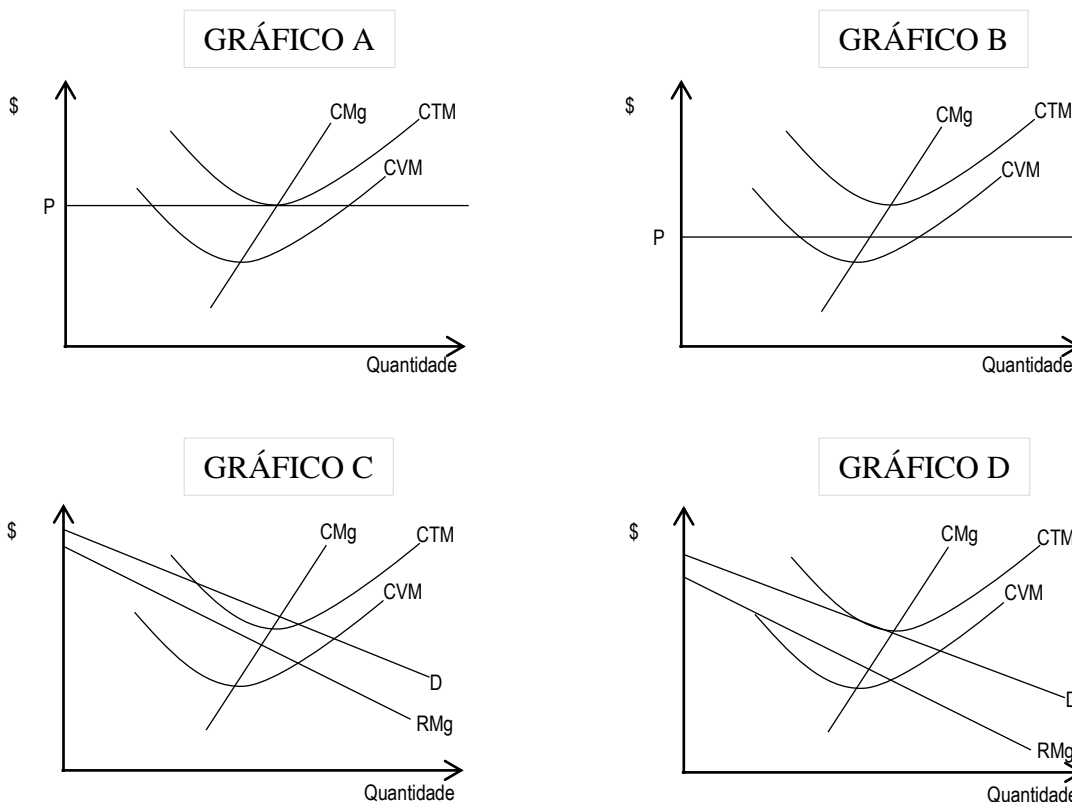
Os erros padrões dos coeficientes estão entre parênteses. Quando necessário, considere um valor crítico de teste t igual a 2 e um valor crítico de teste F igual a 3,8 para 5% de nível de significância.

Com base nestes resultados, assumindo que as Hipóteses do Modelo Clássico de Regressão Linear são válidas, e mantendo os demais fatores constantes, assinale a alternativa **correta**.

- A. () Quando o K aumenta em uma máquina utilizada, o CMg aumenta, em média, aproximadamente 1,5%.
- B. () A elasticidade do CMg em relação ao K é aproximadamente igual a 2 quando $K=6$ e $CMg=3$.
- C. () Ao converter a quantidade produzida de unidades para dúzias, ou seja, ao dividir a quantidade produzida por 12, os coeficientes das variáveis K e L não sofrerão alteração de escala, mas os coeficientes de Q e Q^2 serão alterados na proporção de 1x12 e ficarão, respectivamente, 24 e 0,6.
- D. () Quando comparamos modelos com a mesma variável dependente, mas com número diferente de variáveis independentes, é importante analisar o valor do R^2 ajustado, pois o simples fato de adicionar variáveis independentes no modelo tende a aumentar naturalmente a Soma dos Quadrados Totais.
- E. () O Teste F de Contribuição Marginal da variável K é de aproximadamente 2500 e a hipótese nula de que a variável K não traz uma contribuição marginal estatisticamente significativa pode ser rejeitada ao nível de significância de 5%.

Questão 30

Os gráficos abaixo representam as possibilidades de lucro de estruturas típicas de mercado. Define-se: CMg (Custo Marginal), CTM (Custo Total Médio), CVM (Custo Variável Médio, RMg (Receita Marginal), D (Demanda) e P (Preço).



Observe os gráficos acima e considere as proposições.

- I. O gráfico A pode representar uma empresa competitiva em equilíbrio de longo prazo. Nesse caso, a empresa produzirá a quantidade eficiente e obterá lucro econômico igual a zero.
- II. A curto prazo, a empresa descrita no gráfico B deve produzir a quantidade que iguala a RMg com o CMg, mesmo que isso implique prejuízo. Mas no longo prazo deve sair desse mercado.
- III. No gráfico C, vislumbra-se a situação de uma firma competitiva que apresenta prejuízo.
- IV. A empresa representada no Gráfico D, provavelmente, atua em um mercado de concorrência monopolística e está em equilíbrio de longo prazo.
- V. No gráfico C, pode-se identificar a eficiência do monopólio natural, pois o mesmo produzirá a quantidades na escala eficiente.

Assinale a alternativa **correta**.

- A. () Somente as afirmativas I, II e IV são verdadeiras.
- B. () Somente as afirmativas III e IV são verdadeiras.
- C. () Somente as afirmativas III e V são verdadeiras.
- D. () Somente as afirmativas I e V são verdadeiras.
- E. () Somente as afirmativas II e V são verdadeiras.

Prova de Língua Portuguesa

(10 questões)

Questão 31



Disponível em:

https://www.google.com/search?q=so+nao+entendi+porque+sao+chama&rlz=1C1GGRV_enB, acesso em outubro 2019.

Assinale a alternativa **incorreta** em relação ao Texto1.

- A. () Da leitura do balão sobre o pensamento do “filhote do pássaro”, ironicamente, infere-se a indiferença do pássaro quanto à classificação do homem como animal racional. Esta ironia está acentuada pelo uso das aspas na palavra *racionais*.
- B. () O texto apresenta linguagem mista ou híbrida, visto que agrega linguagem verbal e linguagem não-verbal para reproduzir a mensagem, a exemplo, neste quadrinho, pode-se acompanhar a mensagem da história por meio do desenho; da fala e do pensamento dos personagens, representados pelos balões.
- C. () No primeiro balão, a “mãe pássaro” expõe a maneira como o homem vem, indiferentemente, tratando a natureza, ao mesmo tempo em que procura justificar o artifício que ele tem para gerar recursos para a sobrevivência dele ou a própria ganância humana.
- D. () Reticências é um sinal de pontuação que marca uma interrupção, indicando uma supressão na estrutura frasal. Em dois balões do quadrinho, o pensamento se encerra com reticências, pois é uma forma de justificar a ausência de ações benevolentes do homem para com a natureza.
- E. () Este quadrinho procura mostrar uma narrativa com imagem e texto e da leitura dela depreende-se que o discurso se desenrola com transformação de época e avanços tecnológicos, proporcionando a dominância de um sistema sobre o outro, um representado pelos pássaros e o outro pelo homem.

Texto 2

1. [...] As investigações sobre a origem do óleo ainda não avançaram. [...] A situação preocupa, além das autoridades, ambientalistas. "Sem dúvida é o maior desastre ambiental no litoral do Nordeste do Brasil", diz Flávio Lima, coordenador geral do Projeto Cetáceos da Costa Branca da Universidade Estadual de Rio Grande do Norte (UERN). Ele e sua equipe estão envolvidos no atendimento dos animais contaminados pelo óleo de origem ainda desconhecida e identificado como petróleo cru. [...]
5. Até agora, a única informação confirmada é que o óleo é um petróleo bruto provavelmente produzido na Venezuela, o que é negado pelo país vizinho.
10. Entretanto, o vazamento deve ter ocorrido de um navio fora das águas brasileiras, a cerca de 400 km de distância da costa de Pernambuco. "O caso é muito complexo e inédito na história do Brasil. Muitas hipóteses são consideradas, incluindo naufrágios e derramamentos acidentais. No momento, são muito remotas as possibilidades de exsudação de petróleo nas Águas Jurisdicionais Brasileiras e poluição causada por lavagem de tanques de navios transitando em nossas águas, pelo volume do material recolhido", informou a Marinha. [...]
15. Para chegar à conclusão do caso, Humberto Barbosa diz que é preciso ter cautela porque há muitos navios cruzando a área onde teria ocorrido o vazamento. "É uma rota mais ou menos como uma rota de aviões.

Disponível em: <https://noticias.uol.com.br/meio-ambiente/ultimas-noticias/redacao/2019/10/14/sem-detalhes-investigacao-sobre-oleo-no-mar-esbarra-em-limites-tecnicos.htm>, acesso em outubro 2019.

Questão 32

Analise as proposições em relação ao Texto2.

- I. Na estrutura “Sem dúvida é o maior desastre ambiental” (linhas 2 e 3) a palavra destacada, quanto à morfologia, classifica-se adjetivo e, quanto à flexão de grau, está na forma analítica, pois segue padrões especiais, por se tratar de um vocábulo cuja origem é latina.
- II. A expressão “petróleo cru” (linha 7) refere-se ao petróleo que ainda não foi refinado, ou seja, “in natura”, por não ter ainda a sua origem definida, ser uma incógnita o seu surgimento nas praias do Nordeste.
- III. No período “Ele e sua equipe estão envolvidos” (linha 5), quanto à sintaxe, as palavras destacadas são, sequencialmente, sujeito composto e predicativo do sujeito.
- IV. A estrutura “O caso é muito complexo e inédito na história do Brasil” (linhas 11 e 12) afirma que, por ter sido um fato ocorrido pela primeira vez em águas brasileiras, a situação tornou-se alarmante e catastrófica, pois provocou a contaminação, também, em águas estrangeiras.
- V. As aspas (“ ”) representam um recurso gráfico empregado, além de outras situações, também, para abrir ou fechar o discurso, logo um sinal de pontuação utilizado na produção de textos, em especial nos narrativos. Nos exemplos do texto, elas foram usadas para a citação direta, representando a fala, no discurso, de entrevistados.

Assinale a alternativa **correta**.

- A. () Somente as afirmativas II e III são verdadeiras.
- B. () Somente as afirmativas I, II, IV e V são verdadeiras.
- C. () Somente as afirmativas III e V são verdadeiras.
- D. () Somente as afirmativas I, III e V são verdadeiras.
- E. () Todas as afirmativas são verdadeiras.

Questão 33

Analise as proposições em relação ao Texto 2, e assinale (V) para verdadeira e (F) para falsa.

- () A estrutura “Flávio Lima, coordenador geral do Projeto Cetáceos da Costa Branca da Universidade Estadual de Rio Grande do Norte (UERJ)” (linhas 3 a 5), reforçada pela palavra destacada, justifica porque eles se preocupam em salvar apenas os animais que fazem parte da ordem dos mamíferos aquáticos.
- () No período “há muitos navios cruzando a área onde teria ocorrido o vazamento” (linha 18) o verbo destacado está flexionado no presente do indicativo e sendo usado como sinônimo de existir, logo é classificado como verbo impessoal, portanto só pode ser flexionado na terceira pessoa do singular, seja qual for o tempo e o modo verbal.
- () Na estrutura “são muito remotas as possibilidades de exsudação de petróleo” (linhas 13 e 14) se as palavras destacadas forem substituídas por *longínquas* e *expunção*, sequencialmente, ainda assim, mantém-se o sentido e a coerência no texto.
- () No período “o que é negado pelo país vizinho” (linha 9) observa-se a construção da voz passiva analítica, com um agente da passiva indeterminado, isso se justifica porque o próprio texto também não determina o responsável pelo derramamento de óleo, assim comprova-se a coerência semântica textual e gramatical.
- () O sintagma “As investigações sobre a origem do óleo ainda não avançaram” (linha 1) revela que, mesmo apesar de todo o empenho das empresas estatais brasileiras e venezuelanas para as pesquisas, a situação permanece estagnada quanto à grande massa oleosa em toda a costa marítima brasileira.

Assinale a alternativa **correta**, de cima para baixo.

- A. () F – V – V – F – V
- B. () F – V – V – F – F
- C. () V – F – F – V – V
- D. () F – F – V – V – F
- E. () V – V – F – V – F

Questão 34

Analise as proposições em relação ao Texto 2, e assinale (V) para verdadeira e (F) para falsa.

- () Por ser o texto 2 uma matéria jornalística com entrevistas, representada por algumas falas, na estrutura linguística “estão envolvidos no atendimento dos animais contaminados” (linhas 5 e 6), ao que se refere à sintaxe de regência, há desvio às normas exigidas pela gramática normativa, no entanto, o jornalista tem certa liberdade para expressar a sua criatividade, sem se prender, necessariamente, às normas gramaticais, pois aqui ele, também, pode fazer uso da “licença poética”.
- () A leitura do texto, reforçada pelo período “A situação preocupa, além das autoridades, ambientalistas” (linha 2), leva o leitor a inferir o quanto é apreensiva e preocupante a situação para os ecossistemas, principalmente o marinho.
- () Na estrutura “ Para chegar à conclusão do caso” (linha 17) o sinal gráfico da crase foi usado para justificar o complemento preposicionado, exigido pelo verbo, quanto à transitividade, transitivo indireto.
- () A estrutura “ o que é negado pelo país vizinho” (linha 9) é uma oração na voz passiva, se ela for reescrita na voz ativa ficará: *o país vizinho nega*, logo, quanto à sintaxe, *país vizinho* que era *agente da passiva*, na primeira oração, passa a ser *sujeito*, na voz ativa.
- () O período “o vazamento deve ter ocorrido de um navio fora das águas brasileiras” (linha 10) implica a não observância do controle da marinha, quanto à navegação em alto mar, pois o monitoramento e o cuidado pertencem, já, à outra instância, uma vez que estas leituras e observações são feitas por satélites.

Assinale a alternativa **correta**, de cima para baixo.

- A. () F – V – V – F – V
- B. () V – F – V – V – V
- C. () F – F – F – V – F
- D. () F – V – F – V – F
- E. () V – V – F – F – F

Questão 35

Analise as proposições em relação ao Texto 2.

- I. As expressões “Até agora” (linha 8) e “No momento” (linha 13) não pertencem ao mesmo campo semântico, embora, no texto, elas façam referência a tempo, entretanto ambas fazem parte do mesmo campo lexical.
- II. A leitura da estrutura “Muitas hipóteses são consideradas, incluindo naufrágios e derramamentos acidentais” (linhas 12 e 13) leva o leitor a inferir que, apesar do largo campo de possibilidades e o empenho de autoridades e ambientalistas, a estimativa quanto à origem de procedência do óleo ainda está descartada.
- III. O período “Sem dúvida é o maior desastre ambiental no litoral do Nordeste do Brasil” (linhas 2 e 3) revela que isto se deve ao fato de que as amostras de óleo coletadas, após análises em laboratórios, comprovam o alto índice de toxicidade e contaminação por não serem produzidas e comercializadas aqui no Brasil.
- IV. Entende-se por pressuposto o conhecimento de que o falante ou o autor de um texto escrito espera que seu interlocutor disponha e que o capacite a compreender o que é dito (ou escrito) em determinado contexto. Da leitura da estrutura “ A situação preocupa, além das autoridades, ambientalistas” (linha 2), infere-se que há o pressuposto de um cataclismo ecossistêmico.
- V. Os vocábulos “ambientalistas” (linha 2), “desconhecida” (linha 6) e “petróleo” (linha 8), quanto ao processo de formação de palavras, classificam-se, sequencialmente, derivação sufixal, derivação prefixal e sufixal, enquanto o vocábulo petróleo, por conter elementos provenientes de línguas diferentes, *petra* (latim) e *óleo* (grego), diz-se que é hibridismo.

Assinale a alternativa **correta**.

- A. () Somente as afirmativas I, II e III são verdadeiras.
- B. () Somente as afirmativas II e IV são verdadeiras.
- C. () Somente as afirmativas I, II, IV e V são verdadeiras.
- D. () Somente as afirmativas I, III e V são verdadeiras.
- E. () Todas as afirmativas são verdadeiras.

Questão 36

Analise as proposições em relação ao Texto 2.

- I. Da leitura da estrutura “porque há muitos navios cruzando a área onde teria ocorrido o vazamento” (linha 18), depreende-se que, apesar de a mancha de óleo ter se alastrado ao longo de parte da zona litorânea brasileira, as operações de análises e monitoramentos, pelos órgãos competentes, diagnosticaram que há uma estimativa provável da origem do vazamento do derramamento de óleo.
- II. No período “que o óleo é um petróleo bruto provavelmente produzido na Venezuela, o que é negado pelo país vizinho” (linhas 8 e 9), as duas palavras destacadas, quanto à morfologia, são, na sequência, artigo definido e pronome demonstrativo.
- III. Na estrutura “poluição causada por lavagem de tanques de navios transitando em nossas águas” (linha 15) a palavra destacada, quanto à morfologia, faz parte de formas nominais relativa aos verbos, ou seja, é particípio, fato de ela ser constituída pela terminação -ada, a qual expressa uma ideia já transcorrida. E no texto foi usada a expressão no passado para reforçar a ideia de que as investigações acerca da origem do óleo foram vãs.
- IV. A leitura do texto leva o leitor a inferir que, apesar de todo o envolvimento de comunidades federais, científicas, ambientalistas e populares para a coleta de resíduos do óleo nas praias brasileiras, não houve avanço para impedir um colapso no ecossistema aquático.
- V. Na estrutura “poluição causada por lavagem de tanques de navios transitando em nossas águas” (linha 15) há um período composto formado por duas orações reduzidas; a primeira classifica-se oração subordinada substantiva objetiva direta reduzida de particípio, e a seguinte oração subordinada substantiva subjetiva reduzida de gerúndio.

Assinale a alternativa **correta**.

- A. () Somente as afirmativas I, II e IV são verdadeiras.
- B. () Somente as afirmativas I, II e III são verdadeiras.
- C. () Somente as afirmativas II, IV e V são verdadeiras.
- D. () Somente as afirmativas I, III e V são verdadeiras.
- E. () Todas as afirmativas são verdadeiras.

Texto 3

01 No dia 19 de agosto os paulistanos tomaram um susto. Por volta das 15h, o dia virou noite: as luminárias das ruas se acenderam automaticamente e os motoristas precisaram ligar os faróis dos carros. Climatologistas explicaram que o fenômeno com ares apocalípticos teve a ver, entre outros fatores, com as queimadas que se espalharam por diferentes estados brasileiros.

05 Em meio à polêmica causada pelo avanço do desmatamento nas florestas brasileiras, um tema passou quase em branco. Mais do que a difusa ideia de que a Amazônia é o “pulmão verde” do planeta, há implicações bastante concretas do desequilíbrio ambiental causado pela destruição da cobertura vegetal brasileira.

10 Embora invisíveis, “rios voadores” correm pelo país e influenciam o regime de chuvas da maior parte das regiões.

De acordo com os pesquisadores, esses fenômenos são formados por massas de ar carregadas de umidade (em forma de vapor) e transportadas pelo vento. Um dos mais importantes rios voadores do mundo se forma no norte do Brasil. “Ele nasce com a umidade evaporada na região equatorial do Oceano Atlântico e entra no país na altura da cidade de Belém [*no Pará*]”, explica o engenheiro e aviador Gérard Moss, suíço naturalizado brasileiro que estuda e divulga o fenômeno desde 2006.

15 [...]

20 [...]Na verdade, é como se houvesse outro Rio Amazonas correndo no ar, sobre a floresta, com centenas de quilômetros de largura. “O rio voador transporta 20 bilhões de toneladas de água por dia, mais do que a vazão do Amazonas, que despeja no oceano 17 bilhões de toneladas diariamente”, diz Moss.

25 Em 19 de agosto, o fenômeno levou para São Paulo a fumaça e fuligem das queimadas feitas na Amazônia. [...]

Ironicamente, o céu escurecido na maior cidade do país trouxe às claras a preocupação de cientistas e ambientalistas. Ainda que sejam necessários mais estudos para entender o impacto do desmatamento na dinâmica dos rios voadores, fica evidente que o equilíbrio tênue responsável por reger a natureza também responde por consequências bem palpáveis (e assustadoras) para as nossas vidas.

30

Fonte: Evanildo da Silveira. *Um rio que corre no céu*, in Revista Galileu, ed.339, outubro de 2019, pp.8 e 9. Adaptado.

Questão 37

Analise as proposições em relação ao Texto 3, e assinale (V) para verdadeira e (F) para falsa.

- () O verbo virar possui diversas regências, variando-as conforme o sentido que ele é empregado. No período “o dia virou noite” (linhas 1 e 2), foi empregado na acepção de *transformar-se em*, portanto, é um verbo de ligação e o substantivo *noite* tem a função sintática de predicativo do sujeito.
- () A pontuação, na Língua Portuguesa, tem, entre muitas, a finalidade de assinalar pausas, esclarecer períodos, separar palavras. Em: “o dia virou noite: as luminárias das ruas se acenderam automaticamente” (linhas 1 e 2) os dois pontos foram usados para interromper a ideia expressa anteriormente.
- () É correto afirmar que o autor do texto mantém distância em relação aos fatos narrados, porque não há comprovação de que os “rios voadores” fazem parte do território nacional.
- () Da leitura do texto, subentende-se que as queimadas e o desmatamento da Amazônia prejudicam a formação dos “rios voadores” que jorram suas águas por todo o território nacional.
- () Nos segmentos “fenômeno com ares apocalípticos” (linha 4) e “Mais do que a difusa ideia” (linha 7), se as palavras destacadas forem substituídas, na sequência, por *obscuros* e *disseminada*, a coerência e o sentido, no texto, são mantidos.

Assinale a alternativa **correta**, de cima para baixo.

- A. () V – V – F – F – V
- B. () F – F – F – V – F
- C. () V – V – V – V – F
- D. () F – V – F – V – F
- E. () V – F – F – V – V

Questão 38

Analise as proposições em relação ao Texto 3.

- I. No segmento “que o equilíbrio ténue responsável por reger a natureza também responde” (linhas 29 e 30), o emprego da palavra destacada deve-se à necessidade de corrigir uma informação já apresentada no parágrafo anterior.
- II. Segundo o texto, para os pesquisadores, o fenômeno dos “rios voadores” deve-se à umidade retirada das raízes das árvores da floresta Amazônica.
- III. Em “sejam necessários mais estudos para entender o impacto” (linhas 27 e 28), o verbo na forma do infinitivo pode ser substituído pelo substantivo cognato–entendimento –, mantendo-se, assim, a adequação no período: sejam *necessários mais estudos para o entendimento do impacto*.
- IV. Substantivos que exercem a função sintática de objeto direto podem, na maioria das vezes, ser substituídos por pronomes pessoais oblíquos correspondentes, recebendo, se necessário, adequações. Assim em: “ligar os faróis” (linha 3) “influenciaram o regime” (linha 10) e “entender o impacto” (linha 28) as substituições corretas dos termos destacados são, na sequência, *ligá-los*, *influenciaram-no* e *entendê-lo*.
- V. O texto 3 é, essencialmente, de caráter geográfico e não tem importância alguma para a sociedade urbana.

Assinale a alternativa **correta**.

- A. () Somente as afirmativas I, II e IV são verdadeiras.
- B. () Somente as afirmativas III e V são verdadeiras.
- C. () Somente as afirmativas III e IV são verdadeiras.
- D. () Somente as afirmativas I e III são verdadeiras.
- E. () Somente as afirmativas II, IV e V são verdadeiras.

Questão 39

Analise as proposições em relação ao Texto 3, e assinale (V) para verdadeira e (F) para falsa.

- () O texto é pontuado com advérbios de intensidade como “mais” (linha 27), “maior” (linha 26) e “bem” (linha 30) com a finalidade de estabelecer o quanto os “rios voadores” têm importância na distribuição das chuvas nos estados brasileiros.
- () A Topologia pronominal é o estudo da colocação do pronome oblíquo átono na frase, considerado em relação ao verbo. No período “com as queimadas que se espalharam” (linhas 4 e 5) ocorre a próclise, devido à existência do pronome relativo como partícula atrativa do pronome oblíquo átono.
- () Em: “influenciam o regime de chuvas na maior parte” (linhas 10 e 11) a expressão destacada é, na morfologia, locução adjetiva e pode ser substituída pelo adjetivo *pluviais*, mantendo-se a coerência e o sentido, no texto.
- () Segundo o texto, os “rios voadores” são mais importantes que o Rio Amazonas, pois eles contêm mais água que é transportada para as regiões do país, principalmente para a região Norte.
- () Nas estruturas “esses fenômenos são formados” (linha 12) e “para as nossas vidas” (linhas 30 e 31) as palavras destacadas são na morfossintaxe, sequencialmente, pronome adjetivo demonstrativo/adjunto adnominal e pronome adjetivo possessivo/adjunto adnominal.

Assinale a alternativa **correta**, de cima para baixo.

- A. () F – V – V – F – V
- B. () V – V – V – F – F
- C. () F – V – F – V – F
- D. () F – V – V – F – F
- E. () V – V – F – F – V

Questão 40

Assinale a alternativa **incorreta** em relação ao Texto 3.

- A. () Em “o céu escurecido na maior cidade do país trouxe às claras” (linha 26) há a presença da figura de linguagem denominada antítese.
- B. () Nas estruturas “Climatologistas explicaram que o fenômeno” (linhas 3 e 4), “a vazão do Amazonas, que despeja” (linhas 22 e 23) e “fica evidente que o equilíbrio” (linha 29), as palavras destacadas são, na morfologia, sequencialmente, pronome relativo, cujo antecedente é Climatologistas; pronome relativo cujo antecedente é Amazonas, e conjunção subordinativa integrante.
- C. () No período “Embora invisíveis, ‘rios voadores’ correm pelo país” (linha 10) a palavra destacada é, na morfologia, conjunção subordinativa concessiva e pode ser substituída por *Ainda que*, sem prejuízo semântico no texto.
- D. () As palavras “acenderam” (linha 2) e ascenderem são, semanticamente, homófonas heterográficas, porque são iguais na pronúncia, mas diferentes na escrita e no significado.
- E. () A expressão destacada em “explica o engenheiro e aviador Gérard Moss, suíço naturalizado brasileiro que estuda” (linhas 16 e 17), ainda que não esteja entre vírgulas, tem a função sintática de aposto.

Prova de Direito e Legislação**(05 questões)****Questão 41**

Nos termos do art. 41 da Constituição Federal, são estáveis, após três anos de efetivo exercício, os servidores nomeados para cargo de provimento efetivo:

- A. () em virtude de sentença judicial transitada em julgado em processo criminal que o julgue culpado por crime inafiançável.
- B. () mediante processo administrativo em que se verifique que o servidor atingiu 70 anos de idade, ou aos 75 anos, na forma de lei complementar.
- C. () em virtude de sentença judicial transitada em julgado; mediante processo administrativo em que lhe seja assegurada ampla defesa; ou mediante procedimento de avaliação periódica de desempenho, na forma de lei complementar, assegurada ampla defesa.
- D. () por invalidez permanente, sendo os proventos proporcionais ao tempo de contribuição, exceto se decorrente de acidente em serviço, moléstia profissional ou doença grave, contagiosa ou incurável, na forma da lei.
- E. () mediante procedimento de avaliação periódica de desempenho, na forma de lei complementar, não sendo necessária a observância de ampla defesa e contraditório, por se tratar de procedimento administrativo.

Questão 42

São penas restritivas de direito da pessoa natural na Lei Federal n. 9.605/98, também conhecida por Lei de Crimes Ambientais.

Assinale a alternativa **correta** em relação à informação.

- A. () Suspensão parcial ou total de atividades e recolhimento em estabelecimento penal.
- B. () Privativa de liberdade e multa.
- C. () Custeio de programas e de projetos sociais e educacionais.
- D. () Prestação de serviços à comunidade, interdição temporária de direitos e prestação pecuniária.
- E. () Execução de obras de recuperação de áreas de preservação permanente.

Questão 43

Regulamentando a carreira do servidor público foi editada, em 28 de dezembro de 1985, a Lei n. 6.745 – denominada Estatuto dos Servidores Públicos Civis do Estado de Santa Catarina, quanto a isso, analise as proposições.

- I. São requisitos básicos para a inscrição em concurso, além dos constantes das instruções especiais, a comprovação relativa à nacionalidade brasileira; gozo dos direitos políticos; quitação com as obrigações militares e eleitorais; idade mínima de 18 (dezoito) anos.
- II. A nomeação em caráter efetivo não, observará, necessariamente, o número de vagas existentes, podendo ser chamado o número aquém do número de vagas do Edital, desde que obedeça à ordem de classificação e seja feita para o cargo objeto de concurso, atendido o requisito de aprovação em exame de saúde (art. 5º, parágrafo único), ressalvados os casos de incapacidade física temporária.
- III. O prazo para a posse não poderá ser prorrogado, devendo o funcionário nomeado manifestar, pessoal e expressamente, a vontade de aceitar a nomeação e terá lugar no prazo de 30 (trinta) dias.
- IV. São requisitos básicos do estágio probatório idoneidade moral; assiduidade e pontualidade; disciplina e eficiência.
- V. O deslocamento do funcionário de um para outro órgão do serviço público estadual dependerá de mudança da sede funcional e somente dar-se-á por ato de permuta ou por interesse particular do funcionário.

Assinale a alternativa **correta**.

- A. () Somente as afirmativas I e IV são verdadeiras.
- B. () Somente as afirmativas II e III são verdadeiras.
- C. () Somente as afirmativas I e III são verdadeiras.
- D. () Somente as afirmativas III e IV são verdadeiras.
- E. () Somente a afirmativa I é verdadeira.

Questão 44

A Lei Federal n. 12.651/2012 dispõe sobre a vegetação nativa e estabelece normas gerais sobre a proteção da vegetação, áreas de Preservação Permanente e áreas de Reserva Legal; a exploração florestal, o suprimento de matéria-prima florestal, o controle da origem dos produtos florestais e o controle e a prevenção dos incêndios florestais, e prevê instrumentos econômicos e financeiros, tendo como objetivo o desenvolvimento sustentável.

Nesse sentido, é **correto** afirmar que:

- A. () é vedada a supressão de vegetação nativa protetora de nascentes, dunas e restingas, não podendo ser autorizada em nenhum caso.
- B. () a intervenção ou a supressão de vegetação nativa em Área de Preservação Permanente somente ocorrerá nas hipóteses de utilidade pública, de interesse social ou de baixo impacto ambiental, previstas na Lei n. 12.651/2012.
- C. () é indispensável a autorização do órgão ambiental competente para a execução, em caráter de urgência, de atividades de segurança nacional e obras de interesse da defesa civil, destinadas à prevenção e mitigação de acidentes em áreas urbanas.
- D. () o direito à regularização de futuras intervenções ou supressões de vegetação nativa poderá ocorrer mediante recomendações técnicas dos órgãos oficiais de pesquisa, dispensada a autorização do órgão estadual do meio ambiente.
- E. () não é permitido o acesso de pessoas e animais às Áreas de Preservação Permanente para obtenção de água e para realização de atividades de baixo impacto ambiental.

Questão 45

Com o intuito de melhor regulamentar os procedimentos e critérios utilizados para regulamentar o licenciamento ambiental, os estudos ambientais, as atividades ou empreendimentos que causem ou possam causar impacto ambiental de âmbito local, sujeitas ao licenciamento ambiental municipal, destaca-se a edição das Resoluções n. 98 e 99, de 2017, do Conselho Estadual do Meio Ambiente - CONSEMA.

- I. Para fins do exercício da sua competência licenciatória das atividades de impacto local, o Município necessitará de convênio com Estado de Santa Catarina.
- II. Nos processos de licenciamento ambiental de empreendimentos ou atividades não sujeitas a Estudo Prévio de Impacto Ambiental e Relatório de Impacto Ambiental - EIA/RIMA, o órgão ambiental licenciador deverá dar ciência ao órgão responsável pela administração da Unidade de Conservação, quando o empreendimento estiver localizado na sua Zona de Amortecimento.
- III. Os pedidos e a concessão de licenças ou autorizações ambientais de atividades licenciáveis, consideradas potencial ou efetivamente causadoras de significativo impacto ambiental sujeitos a Estudo Prévio de Impacto Ambiental e respectivo Relatório de Impacto Ambiental - EIA/RIMA serão publicados e disponibilizados para consulta pública, exclusivamente, no sítio eletrônico do órgão licenciador e dos municípios, diretamente, afetados.
- IV. A transferência de processo de licenciamento entre órgãos ambientais não configura regularização ambiental de uma atividade ou empreendimento.
- V. O procedimento de licenciamento ambiental não contempla a realização de audiência pública.

Assinale a alternativa **correta**.

- A. () Somente as afirmativas IV e V são verdadeiras.
- B. () Somente as afirmativas I e III são verdadeiras.
- C. () Somente as afirmativas II e IV são verdadeiras.
- D. () Somente a afirmativa I é verdadeira.
- E. () Somente as afirmativas I, III e V são verdadeiras.

Prova de Conhecimentos Básicos de Informática**(05 questões)****Questão 46**

A segurança do Microsoft Windows 10 está relacionada à manutenção do sistema atualizado. Com relação a este aspecto, o usuário deve verificar, periodicamente, se o sistema se encontra atualizado.

Assinale a alternativa que mostra os passos para realizar esta atividade.

- A. () Selecione o botão Iniciar, acesse Status do Sistema, depois Acesso e, finalmente, selecione Windows Update.
- B. () Selecione o botão Iniciar, acesse Configurações, depois Atualização e Segurança e, finalmente, selecione Windows Update.
- C. () Selecione o botão Configurações, acesse Status do Sistema, depois Atualização do Sistema e, finalmente, selecione Windows Update.
- D. () Selecione o botão Configurações, acesse Sistema, depois Dispositivo e, finalmente, selecione System Update.
- E. () Selecione o botão Iniciar, acesse Status do Sistema, depois Atualização do Sistema e, finalmente, selecione System Update.

Questão 47

Com relação ao gerenciamento de pastas e arquivos, no Microsoft Windows 10, analise as proposições.

- I. Não é possível a um usuário tornar oculto um arquivo de sua propriedade.
- II. Para exibir um arquivo oculto por um usuário, abra o Windows Explorer e clique em “Arquivo”, no canto superior esquerdo da janela. Em seguida, clique em “Alterar opções de pasta e pesquisa”. Agora, na aba “Modo de Exibição”, selecione a opção “Mostrar arquivos, pastas e unidades ocultas”, e desmarque o item “Ocultar arquivos protegidos do sistema operacional”. Uma mensagem de confirmação será exibida. Clique em “Sim”, para confirmar que está ciente dos riscos e, por fim, pressione “OK”.
- III. O Microsoft Windows 10 apresenta vários arquivos e pastas ocultos, no gerenciador de arquivos do sistema, Windows Explorer. Estes itens, geralmente, são importantes para o bom funcionamento do sistema e aplicativos. Por isto, os documentos ficam "escondidos" para evitar modificações por engano.

Assinale a alternativa **correta**.

- A. () Somente as afirmativas I e III são verdadeiras.
- B. () Somente as afirmativas I, II e III são verdadeiras.
- C. () Somente a afirmativa I é verdadeira.
- D. () Somente as afirmativas I e III são verdadeiras.
- E. () Somente as afirmativas II e III são verdadeiras.

Questão 48

No LibreOffice Calc, em português, a célula A1 contém o valor 2, a célula A2 contém o texto “casa”. Na célula A3 é inserida a fórmula =A1/A2.

Assinale a alternativa que mostra, **corretamente**, o resultado apresentado ao usuário.

- A. () #DIV/0!
- B. () #NOMES/0!
- C. () #REFS
- D. () #NUM
- E. () #VALOR!

Questão 49

Em alguns casos o usuário pode querer proteger o documento contra acessos não autorizados. Com relação a este aspecto do LibreOffice Writer, que permite o bloqueio de acesso utilizando senha, são realizadas as seguintes proposições, analise-as:

- I. Para a configuração de uma senha em um arquivo, o usuário deve escolher no Menu Arquivo a alternativa “Salvar como” e marcar a caixa de seleção “Salvar com senha”. Ao salvar o documento, a senha desejada pode ser digitada pelo usuário.
- II. Documentos salvos com uma senha não podem ser abertos sem a senha.
- III. No Menu Arquivo, selecionando-se a alternativa “Salvar como”, e utilizando a opção Senha de Compartilhamento de Arquivo é possível a configuração de senha que permita a abertura do arquivo somente para leitura.

Assinale a alternativa **correta**.

- A. () Somente as afirmativas I e II são verdadeiras.
- B. () Somente a afirmativa I é verdadeira.
- C. () Somente a afirmativa III é verdadeira.
- D. () Somente as afirmativas II e III são verdadeiras.
- E. () Todas as afirmativas são verdadeiras.

Questão 50

Em algumas situações, um usuário editando um arquivo no LibreOffice Writer necessita determinar a quantidade de palavras ou caracteres existentes no texto.

Com relação a esta atividade analise as proposições.

- I. O número de palavras e de caracteres é mostrado na barra de status e será atualizado automaticamente.
- II. Caso deseje contar somente o número de palavras e caracteres em algum trecho do seu documento, selecione este trecho. O número será mostrado na barra de status.
- III. Para mostrar mais detalhes do documento como, por exemplo, o número de caracteres sem espaços, clique duas vezes na barra de status, em cima da contagem de palavras.
- IV. Para mostrar mais detalhes do documento como, por exemplo, o número de caracteres sem espaços utilize o Menu **Ferramentas**, selecionando **Propriedades**.

Assinale a alternativa **correta**.

- A. () Somente as afirmativas I e IV são verdadeiras.
- B. () Somente a afirmativa I é verdadeira.
- C. () Somente a afirmativa III é verdadeira.
- D. () Somente as afirmativas I, II e III são verdadeiras.
- E. () Somente as afirmativas II e IV são verdadeiras.



Instituto do Meio Ambiente de Santa Catarina



Concurso Público para Provimento de Vagas no Cargo de Nível Superior do Quadro de Pessoal do IMA – Edital nº 01/IMA/2019



Execução: Universidade do Estado de Santa Catarina/UDESC
Coordenadoria de Vestibulares e Concursos/COVEST