



CONCURSO PÚBLICO

PARA PROVIMENTO DE VAGAS NOS QUADROS DE PESSOAL DA
CÂMARA MUNICIPAL DE ITUMBIARA - GO

Domingo, 4 de setembro de 2016.

Ensino Superior Assistente em Informática do Legislativo Caderno de Provas Objetiva e Discursiva

1. Este caderno de provas é composto de **30** questões objetivas (20 de conhecimentos básicos e 10 de conhecimentos específicos) e **uma** questão discursiva (conhecimentos específicos).
2. Confira todas suas páginas e solicite a sua substituição caso apresente falha de impressão ou esteja incompleto. Verifique, ainda, se seu nome, seu número de inscrição e o do documento de identidade estão grafados corretamente abaixo da linha. Se houver algum erro, comunique ao fiscal de sala.
3. Durante a prova, o candidato **não** poderá levantar-se sem autorização prévia ou comunicar-se com outros candidatos.
4. As respostas da prova objetiva deverão ser transcritas com caneta esferográfica de corpo transparente e de tinta **preta** no cartão de resposta. O candidato que descumprir este item arcará com eventual prejuízo da ausência de leitura óptica de suas marcações.
5. A resposta da prova discursiva deverá ser transcrita no caderno de resposta, manuscrita com letra legível, utilizando caneta esferográfica de corpo transparente e de tinta preta, e entregue ao fiscal de sala ao término da prova.
6. **O caderno de resposta é o único documento válido para correção, portanto NÃO deverá ser assinado, rubricado ou conter quaisquer palavras ou marcas que possibilitem a identificação do candidato, sob pena de anulação desta prova e da atribuição de nota zero.**
7. O candidato poderá utilizar os espaços para rascunho e o rascunho de gabarito deste caderno de provas para registrar a resposta da questão discursiva e as alternativas escolhidas.
8. Somente 40 (quarenta) minutos antes do horário determinado para o término da prova, o candidato poderá sair da sala portando este caderno de provas.

OBSERVAÇÃO: • Os fiscais não estão autorizados a fornecer informações acerca desta prova.

ATENÇÃO

Após receber o seu CARTÃO DE RESPOSTAS e assim que autorizado pelo fiscal de sala, copie no local indicado, em letra CURSIVA, a seguinte frase:

"A lei é para todos."

Rascunho do Gabarito

Questão	Alternativas				
1	a	b	c	d	e
2	a	b	c	d	e
3	a	b	c	d	e
4	a	b	c	d	e
5	a	b	c	d	e
6	a	b	c	d	e
7	a	b	c	d	e
8	a	b	c	d	e
9	a	b	c	d	e
10	a	b	c	d	e
11	a	b	c	d	e
12	a	b	c	d	e
13	a	b	c	d	e
14	a	b	c	d	e
15	a	b	c	d	e
16	a	b	c	d	e
17	a	b	c	d	e
18	a	b	c	d	e
19	a	b	c	d	e
20	a	b	c	d	e
21	a	b	c	d	e
22	a	b	c	d	e
23	a	b	c	d	e
24	a	b	c	d	e
25	a	b	c	d	e
26	a	b	c	d	e
27	a	b	c	d	e
28	a	b	c	d	e
29	a	b	c	d	e
30	a	b	c	d	e

Leia o texto a seguir para responder às questões de 1 a 5.

Trabalho e realização

1 Definir a realização humana é tão difícil quanto definir o que é felicidade. Nesse sentido, a
2 realização humana é sempre um vir-a-ser, um projeto inacabado. O homem realizado, no sentido
3 absoluto, não existe. Tanto a felicidade quanto a realização, enquanto absolutas, não são propriedades do
4 ser humano.

5 Isso significa que o homem é um eterno irrealizado? De certa forma, sim. É a busca incessante da
6 realização que permite ao homem transformar o seu meio natural e fazer história. A vida em sociedade,
7 assim como o progresso tecnológico ou a guerra, é resultado dessa transformação que ele efetiva,
8 sempre almejando a felicidade.

9 A eterna busca da realização, esta, sim, é inerente ao homem. Porém, tão ingênuo quanto
10 imaginar ser possível a felicidade plena, seria afirmar que o homem é um eterno infeliz. A infelicidade
11 eterna é tão absurda quanto o seu inverso.

12 É na ação transformadora que o homem encontra momento de satisfação, de realização de seu
13 plano de vida, mesmo que, concomitantemente, esteja gerando novas ansiedades. No momento em que
14 ele completa um projeto qualquer – escrever um livro, plantar uma árvore ou construir uma casa –, realiza
15 uma vontade sua, e isso o faz feliz, despertando nele desejo de iniciar um novo projeto.

16 Se por trabalho entendemos toda a atividade do homem transformando a natureza, a relação
17 entre trabalho e realização humana parece evidente. Essa relação é tão antiga quanto a história da
18 humanidade. Dos gregos antigos às sociedades industrializadas norte-americana ou japonesa de hoje,
19 passando pela experiência socialista, o homem procura a sua realização por meio do trabalho.

CORDI, Cassiano et al. *Para filosofar*. São Paulo: Scipione, 1995. p. 149. (Adaptado).

Questão 1

O autor do texto defende a ideia de que

- é impossível atingir a felicidade e a realização humana, em sentido pleno, mas é possível, por meio da ação transformadora, encontrar momentos de satisfação e de felicidade momentâneas.
- o indivíduo tende a reiniciar seus projetos pessoais a partir do momento em que se depara com a impossibilidade de desdobramento de sua ação transformadora no mundo em que vive.
- a felicidade e a realização humana são metas que o indivíduo atinge plenamente em determinado momento da vida, mas isso exige dele um esforço constante de transformar a si e à natureza.
- devido à impossibilidade de o homem atingir a felicidade absoluta e a realização plena de seus anseios, ele vive em estado de infelicidade perene, cuja solução não encontra em momento algum de sua vida.
- a irrealização e a infelicidade constantes impedem o indivíduo de transformar seu meio natural e de fazer história, obrigando-o a satisfazer-se apenas na vida em sociedade, impedindo-o de realizações pessoais.

Questão 2

O termo “concomitantemente” (linha 13) pode ser substituído, sem prejuízo de sentido, por

- majoritariamente
- simultaneamente
- intuitivamente
- conceitualmente
- respectivamente

Questão 3

Nota-se no texto o predomínio da seguinte função de linguagem:

- a) fática
- b) poética
- c) emotiva
- d) conativa
- e) referencial

Questão 4

Na frase "O homem realizado, no sentido absoluto, não existe", a expressão em destaque exerce a mesma função sintática que a expressão destacada em:

- a) "É na ação transformadora que o homem encontra momento de satisfação, de realização de seu plano de vida, mesmo que, concomitantemente, esteja gerando novas ansiedades".
- b) "No momento em que ele completa um projeto qualquer [...], realiza uma vontade sua, e isso o faz feliz, despertando nele desejo de iniciar um novo projeto".
- c) "Se por trabalho entendemos toda a atividade do homem transformando a natureza, a relação entre trabalho e realização humana parece evidente".
- d) "A vida em sociedade, assim como o progresso tecnológico ou a guerra, é resultado dessa transformação que ele efetiva".
- e) "É a busca incessante da realização que permite ao homem transformar o seu meio natural e fazer história."

Questão 5

A frase "Isso significa que o homem é um eterno irrealizado?" é um exemplo de período

- a) composto por coordenação.
- b) composto por subordinação.
- c) simples, com oração reduzida.
- d) simples, com oração sem sujeito.
- e) simples, com orações intercaladas.

Raciocínio Lógico**Questão 6**

Um feirante vendeu em um dia 40 kg de tomate a R\$ 5,00, depois no mesmo dia passou para R\$ 4,00 o quilo e vendeu 25 kg de tomate, mais tarde abaixou o preço para R\$ 3,00 o quilo do tomate e vendeu 10 kg finalizando esse dia. O preço médio do quilo do tomate vendido por esse feirante nesse dia foi de

- a) R\$ 4,00
- b) R\$ 4,10
- c) R\$ 4,20
- d) R\$ 4,30
- e) R\$ 4,40

Questão 7

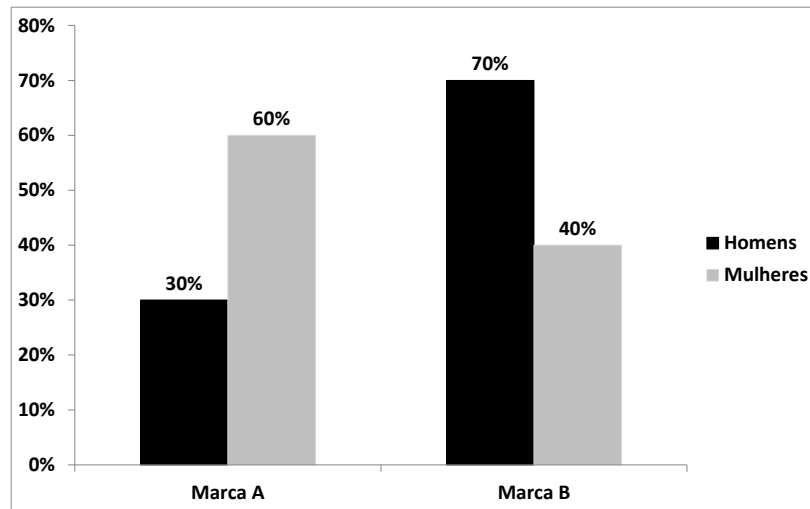
A Câmara de Vereadores de um município tem um total de 14 vereadores, sendo 9 homens e 5 mulheres. Uma comissão será composta de 5 vereadores, sendo 3 homens e 2 mulheres. De quantas maneiras essa comissão pode ser formada?

- a) 6
- b) 45
- c) 126
- d) 840
- e) 3.024



Questão 8

O gráfico a seguir apresenta, em porcentagem, a preferência de homens e mulheres em relação à marca de um determinado produto.



Os dados de frequência que foram utilizados para gerar esse gráfico estão condensados na tabela

a)

Indivíduos	Preferência	
	Marca A	Marca B
Homens	15	35
Mulheres	90	60

b)

Indivíduos	Preferência	
	Marca A	Marca B
Homens	30	70
Mulheres	60	90

c)

Indivíduos	Preferência	
	Marca A	Marca B
Homens	15	35
Mulheres	100	100

d)

Indivíduos	Preferência	
	Marca A	Marca B
Homens	70	30
Mulheres	80	120

e)

Indivíduos	Preferência	
	Marca A	Marca B
Homens	15	90
Mulheres	35	60

Questão 9

Sabendo-se que os 5 primeiros termos de uma sequência numérica são -3, 0, 15, 90, 465, verifica-se que o sétimo termo

- a) está entre 11.775 e 11.800
- b) é menor que 11.700
- c) está entre 11.700 e 11.750
- d) é maior que 11.850
- e) está entre 11.800 e 11.850

Questão 10

Em uma festa havia 80 pessoas, sendo 75% delas homens. Após a chegada de um grupo de mulheres, a porcentagem de homens presentes passou a ser de 40%; logo verifica-se que o total de mulheres que chegaram à festa foi de

- a) 35
- b) 50
- c) 55
- d) 70
- e) 85

Atualidades e Conhecimentos Gerais
Questão 11

Ao que parece um novo tipo de terrorismo está emergindo, e os governantes e seus serviços de segurança de países que são alvos de atentados agora é que passaram a entender que o terror ganhou nova cara.

Disponível em: <www.jornalopcao.com.br/colunas-e-blogs/direto-do-oriente-medio/terror-online-68854/>. Acesso em: 05 jul. 2016.

Essa nova cara do terror pode ser exemplificada pelo ataque perpetrado por Omar Mateen, na Boate Pulse, nos Estados Unidos, acarretando a morte de 49 pessoas. O novo perfil de terrorista é marcado por

- a) possuir nacionalidade de algum país islâmico do Oriente Médio, principalmente Egito, Iraque e Arábia Saudita.
- b) ser inspirado ideologicamente pelo Estado Islâmico, mas agir de forma autônoma e com logística própria.
- c) receber treinamento militar diretamente do Estado Islâmico ou de outros grupos radicais, como a Al Qaeda.
- d) manter vínculos formais com partidos políticos da extrema direita, com ideologia nacionalista e xenófoba.
- e) ter como objetivo a apreensão de reféns para a negociação da libertação de terroristas presos pelos Estados Unidos.

Questão 12

Apontada como um mecanismo importante de financiamento cultural no Brasil, a Lei Rouanet é constantemente alvo de críticas e voltou ao debate nacional recentemente por causa da extinção – agora revertida – do Ministério da Cultura na gestão interina de Michel Temer.

Disponível em: <www.bbc.com/portuguese/brasil-3636479>. Acesso em: 05 jul. 2016.

As polêmicas em torno da Lei Rouanet devem-se ao fato de a fonte de financiamento de projetos artísticos e culturais ser oriunda de recursos

- a) do Tesouro Federal, por meio do Fundo de Incentivo à Cultura.
- b) municipais, por meio da dedução de parte do I.S.S. por empresas financiadoras.
- c) captados junto a pessoas físicas ou jurídicas, com dedução integral do Imposto de Renda.
- d) privados, exclusivamente de pessoas jurídicas, com dedução parcial do Imposto de Renda.
- e) dos Tesouros Estaduais, por meio da dedução de parte do I.C.M.S. por empresas financiadoras.

Questão 13

A decisão do Reino Unido de sair da União Europeia, com mais de 17,4 milhões de votos a favor da Brexit, repercutiu nesta sexta feira (23/06/16) entre os líderes mundiais.

Disponível em: <www.g1.globo.com/mundo/noticia/2016/06/brexit-veja-repercussao-entre-lideres.html>. Acesso em: 05 jul. 2016.

A se confirmar oficialmente a saída do Reino Unido da União Europeia, o impacto imediato será

- a) o fim da união aduaneira e a consequente taxaço dos produtos britânicos no comércio exterior com os demais países europeus.
- b) a volta da Libra Esterlina como moeda oficial utilizada nas transações monetárias correntes no país em substituição ao Euro.
- c) o fim das restrições legais que impediam o Reino Unido de receber refugiados de guerra do Oriente Médio e da África.
- d) o fortalecimento político do Partido Conservador que liderou a mobilização da população para o voto a favor da Brexit.
- e) a permanência da Irlanda do Norte na União Europeia, já que o plebiscito foi realizado apenas pela Grã-Bretanha.

Questão 14

Os anos de 2014 e 2015 foram assolados por uma série de intempéries climáticas, resultando na ocorrência dos anos mais quentes da história recente. Essa elevação da temperatura se deu em função da ocorrência e prolongamento do fenômeno El Niño. Sobre esse fenômeno, tem-se o seguinte:

- a) Corresponde ao aquecimento global do planeta Terra.
- b) Resulta dos processos de desmatamento e queima das florestas.
- c) Resulta do surgimento do buraco na camada de ozônio.
- d) Consiste no aquecimento anormal das águas do Oceano Pacífico.
- e) Ocorre em função da queima de combustíveis fósseis.

Questão 15

O Brasil é hoje um dos principais exportadores de soja do mundo. Entre seus grandes consumidores encontram-se países como a China, o Japão e os EUA. Sobre a produção da soja no país, observa-se que

- a) a produção de soja utilizando irrigação artificial representa hoje a maior demanda por recursos hídricos no país.
- b) a região norte do país apresenta baixa produtividade de soja em virtude da grande incidência da radiação solar.
- c) a produção de soja nas pequenas propriedades pela agricultura familiar representa mais de 70% da produção total do país.
- d) as áreas majoritariamente utilizadas para o plantio de soja são aquelas anteriormente constituídas por pastagens degradadas.
- e) a maior parte da produção é realizada sob o sistema de cultura de sequeiro, cujo plantio ocorre no período das chuvas.

Legislação Básica
Questão 16

A Lei Complementar nº 12/1999 estabelece que o servidor habilitado em concurso público e empossado em cargo de provimento efetivo adquirirá estabilidade no serviço público ao completar 3 (três) anos de efetivo serviço e desde que seja aprovado em avaliação especial de desempenho. Assim, verifica-se que o servidor estável só perderá o cargo em virtude de sentença

- a) judicial transitada em julgado.
- b) judicial confirmada em segundo grau.
- c) penal condenatória transitada em julgado.
- d) penal condenatória confirmada em segundo grau.
- e) proferida em instância superior, ainda que pendente de recurso.



Questão 17

Para efeitos da Lei Complementar nº 177/2016, tem-se o seguinte:

- Função gratificada é definida como a vantagem pecuniária, de caráter transitório ou permanente, assessoria ao vencimento de um servidor, criada para atender a encargos não integrantes das atribuições próprias do cargo.
- Cargo público é definido como o conjunto de atribuições, deveres e responsabilidades atribuídas ao agente público, decorrentes de lei, com denominação própria.
- Servidor público é definido como toda pessoa física, legalmente investida em cargo público, seja de provimento efetivo ou em comissão.
- Cargo em comissão é definido como aquele não integrante do quadro de pessoal, de livre nomeação e exoneração pelo presidente do Legislativo Municipal.
- Quadro de pessoal é definido como o conjunto de cargos públicos e funções gratificadas que integram a estrutura administrativa funcional da Câmara Municipal.

Questão 18

Conforme estabelece a Lei Complementar nº 177/2016, são órgãos de apoio à atividade político-parlamentar, à gestão administrativa e de processos e ao assessoramento formal e técnico legislativo:

- Gabinete da Presidência; Gabinete de Vereadores; Procuradoria Jurídica do Município; Controle Interno do Legislativo; Secretarias de Apoio.
- Gabinete da Presidência; Gabinete de Vereadores; Procuradoria Jurídica do Legislativo; Controle Interno do Legislativo; Secretaria Geral do Legislativo; Secretaria de Apoio ao Legislativo.
- Gabinete da Presidência; Gabinete de Vereadores; Procuradoria Jurídica do Legislativo; Controle Interno do Legislativo; Secretaria Geral do Legislativo; Secretaria Parlamentar Legislativa.
- Gabinete da Presidência; Gabinete de Vereadores; Procuradoria-Geral do Legislativo; Controle Interno do Legislativo; Secretaria Geral do Legislativo; Secretaria de Apoio ao Legislativo.
- Gabinete da Presidência; Gabinete da Vice-Presidência; Gabinete de Vereadores; Procuradoria Jurídica do Legislativo; Controle Interno do Legislativo; Secretaria Geral do Legislativo; Secretaria de Apoio.

Questão 19

São requisitos básicos para a investidura em cargo público, segundo dispõe a Lei Complementar nº 12/1999:

- A nacionalidade brasileira; o gozo dos direitos políticos; a quitação com as obrigações militares e eleitorais; a idade mínima de 18 (dezoito) anos; aptidão física e mental.
- A nacionalidade brasileira nata; o gozo dos direitos políticos; a quitação com as obrigações militares e eleitorais; a idade mínima de 16 (dezesesseis) anos; aptidão física e mental.
- A nacionalidade brasileira; o gozo dos direitos políticos; a quitação com as obrigações militares e eleitorais; a idade mínima de 21 (vinte e um) anos; aptidão física e mental.
- A nacionalidade brasileira nata; o gozo dos direitos políticos; a quitação com as obrigações militares e eleitorais; a idade mínima de 18 (dezoito) anos; aptidão física e mental.
- A nacionalidade brasileira; o gozo dos direitos políticos; a quitação com as obrigações militares e eleitorais; a idade mínima de 16 (dezesesseis) anos; aptidão física e mental.

Questão 20

Segundo dispõe a Lei Complementar nº 12/1999, são formas de investidura em cargo público:

- Nomeação; promoção; readaptação; reversão; aproveitamento; reintegração; recondução; transferência.
- Nomeação; promoção; readaptação; reversão; reaproveitamento; reintegração; recondução; transferência.
- Nomeação; promoção; readaptação; reversão; enquadramento; reintegração; recondução; transferência.
- Nomeação; promoção; readaptação; reversão; enquadramento; reaproveitamento; recondução; transferência.
- Nomeação; promoção; readaptação; reversão; indicação; reaproveitamento; reintegração; transferência.

Conhecimentos Específicos

Questão 21

As organizações estão sempre buscando informatizar novos processos e, para tanto, necessitam desenvolver ou contratar empresas que desenvolvam novos *softwares*. Na contratação de uma empresa para desenvolver um *software*, o gestor de TI deve utilizar uma ferramenta que seja capaz de estimar o esforço necessário para projetar, codificar e testar um novo *software*. Essa estimativa é essencial para se definir o preço correto a ser pago para o desenvolvimento de um *software*. Uma técnica utilizada para se estimar o custo de desenvolvimento de um *software* é a análise

- a) essencial
- b) estruturada
- c) orientada a objetos
- d) de pontos de função
- e) e projeto de sistemas com UML

Questão 22

O teste de *software* é uma tarefa que deve ser capaz de verificar se um novo *software* atende a vários aspectos. Existem vários tipos de teste de *software*, cada um específico para um aspecto a ser testado. Os Testes de Caixa Preta, Testes de Interface e Testes de Estresse são utilizados, respectivamente, para testar

- a) a funcionalidade do *software* e não sua implementação, testar a integração de módulos ou subsistemas na criação de um *software* e testar a confiabilidade e desempenho de um *software*.
- b) a integração de módulos ou subsistemas na criação de um *software*, testar a funcionalidade do *software* e não sua implementação e testar a confiabilidade e desempenho de um *software*.
- c) isoladamente todas operações de um objeto, testar a confiabilidade e desempenho de um *software* e testar a integração de módulos ou subsistemas na criação de um *software*.
- d) a funcionalidade do *software* e não sua implementação, testar cada caminho de execução independente e testar a integração de módulos ou subsistemas na criação de um *software*.
- e) a confiabilidade e desempenho de um *software*, testar isoladamente todas operações de um objeto e testar cada caminho de execução independente .

Questão 23

O sistema operacional *Windows* armazena os arquivos no HD dividindo-os em setores. Quando um arquivo é apagado os setores ocupados por ele ficam disponíveis. Ao gravarmos um novo arquivo, o *Windows* começa a gravar o arquivo no primeiro setor disponível e continua gravando nos próximos setores disponíveis, mesmo que não sejam subsequentes. Esse procedimento, utilizado pelo *Windows* para gravar arquivos, gera um problema quando os arquivos ficam armazenados em setores distantes, ocasionando uma redução na velocidade de leitura das informações desses arquivos. Para solucionar este problema deve ser executada uma tarefa que realoca os arquivos, deixando o conteúdo de cada arquivo em setores próximos. O nome que se dá a esta tarefa é

- a) limpeza de disco
- b) criptografia
- c) *backup*
- d) formatação
- e) desfragmentação

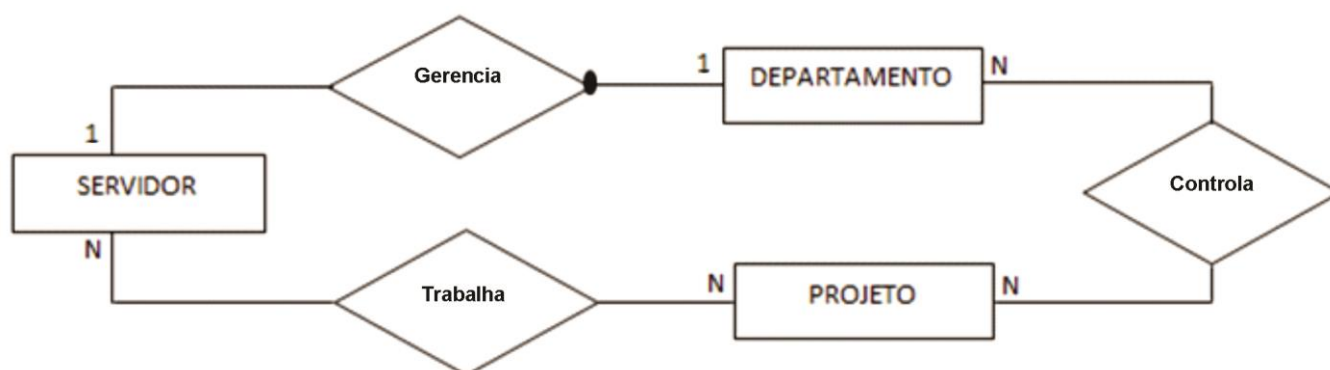
Questão 24

O polimorfismo é uma característica importante da programação orientada a objetos e permite que um método, com o mesmo nome, tenha mais de uma implementação. A escolha da implementação que será executada é feita em tempo de execução, sendo realizada por meio da

- a) compilação
- b) recursividade
- c) programação pareada
- d) ligação dinâmica ou tardia
- e) programação orientada a testes

Questão 25

Foi solicitado ao departamento de TI o desenvolvimento de um *software* para controlar a alocação de servidores em departamentos e projetos. O diagrama de entidade-relacionamento apresenta parte das regras levantadas durante a análise de requisitos.



O diagrama apresentado modela a seguinte regra de negócio:

- deve ser mantido um histórico de todos os projetos nos quais um servidor trabalhou.
- deve ser mantido um histórico de gerentes de um departamento.
- um servidor sempre deve estar trabalhando em um projeto.
- um projeto é controlado por um departamento.
- um projeto possui apenas um gerente.

Questão 26

Duas importantes estruturas de lógica de programação são as estruturas de repetição e as estruturas condicionais. O algoritmo a seguir faz uso dessas estruturas para representar uma lógica que escreverá dois números.

início

inteiro: I, J;

para I de 1 até 2 passo 1 faça

para J de 1 até 4 passo 2 faça

se ((I > 1) e (J > I))

então

escreva(I, " - ", J);

fimse;

fimpara;

fimpara;

fim.

Os números que serão escritos são

- 1 – 2
- 2 – 3
- 2 – 4
- 3 – 1
- 4 – 3

Questão 27

Para melhorar a qualidade de serviços de TI nas organizações foram desenvolvidas práticas que gerenciam a utilização eficiente e responsável dos recursos de TI, independente do fornecedor e aplicáveis a todo tipo de organização. Qual das opções abaixo representa uma biblioteca que compila as melhores práticas usadas para o gerenciamento de serviços de tecnologia da informação?

- a) UML
- b) NTFS
- c) ITIL
- d) IEEE 802.11
- e) SGBD

Questão 28

A utilização de redes sem fio nas instituições tem servido para aumentar os pontos de acesso de usuários a suas redes de computadores. Um elemento fundamental para a montagem de uma rede sem fio é o roteador ou ponto de acesso. Os roteadores, usados em uma rede sem fio, utilizam protocolos específicos para transmissão dos dados. Esses protocolos definem, dentre várias características da transmissão, a taxa de transferência e o alcance. Qual protocolo a seguir especifica as características de transmissão em redes sem fio?

- a) IEEE 802.11n
- b) NBR 14565
- c) ISO/IEC 90003
- d) IEEE 802.1w
- e) ISO/IEC 11801

Questão 29

Malware é a combinação das palavras inglesas *malicious* e *software*, ou seja, programas maliciosos. Os *malwares* se dividem em categorias de acordo com seu propósito. Dentre as categorias de *malware*, existe uma que monitora páginas visitadas e hábitos de navegação. As informações coletadas são enviadas para seu mestre remoto. Essa categoria de *malware* é conhecida como

- a) *adware*
- b) *worms*
- c) *firmware*
- d) *rootkits*
- e) *spyware*

Questão 30

O *backup* é um procedimento importante para possibilitar a recuperação de arquivos perdidos. Existem diferentes procedimentos para sua realização como: *backup* completo, *backup* diferencial e *backup* incremental. Em uma instituição foi definida uma política de *backup* com um *backup* completo semanal e *backups* incrementais diários. Na primeira semana de operacionalização dessa política, foi realizado um *backup* completo no domingo e *backups* incrementais de segunda-feira a quinta-feira. Os arquivos foram perdidos na sexta-feira. O procedimento correto para recuperação dos arquivos é

- a) restaurar apenas o *backup* completo.
- b) restaurar apenas o último *backup* incremental.
- c) restaurar o *backup* completo e todos os *backups* incrementais.
- d) restaurar o *backup* completo e o último *backup* incremental.
- e) restaurar todos os *backups* incrementais.

Prova Discursiva

Questão 1

Vetores são estruturas que armazenam conjunto de dados. Considere um vetor com 100 elementos inteiros, cujos índices variam de 0 a 99.

Faça um algoritmo que realize a leitura do vetor. Depois o algoritmo deverá procurar o maior valor armazenado no vetor e mostrar seu índice.

Utilize a seguinte sintaxe:

<p>DECLARAÇÃO DE VARIÁVEL Tipo: identificador;</p> <p>DECLARAÇÃO DE VETOR Tipo: identificador[tamanho];</p>	<p>COMANDOS DE ENTRADA E SAÍDA leia(identificador); escreva(identificador);</p>
<p>LAÇO PARA Para variável de valor_inicial até valor_final passo incremento faça ... Fimpara;</p>	<p>ESTRUTURA CONDICIONAL Se (condição) então ... senão ... Fimse;</p>

Rascunho da Prova Discursiva

1
2
3
4
5
6
7
8
9
10
11
12
13
14
15
16
17
18
19
20
21
22
23
24
25
26
27
28
29
30

RASCUNHO

Rascunho da Prova Discursiva

1 _____

2 _____

3 _____

4 _____

5 _____

6 _____

7 _____

8 _____

9 _____

10 _____

11 _____

12 _____

13 _____

14 _____

15 _____

16 _____

17 _____

18 _____

19 _____

20 _____

21 _____

22 _____

23 _____

24 _____

25 _____

26 _____

27 _____

28 _____

29 _____

30 _____

RASCUNHO