

**Concurso Público para Servidor  
Técnico- Administrativo**



**UFBA 2012**

**Nível Apoio C**

**ASSISTENTE DE  
LABORATÓRIO**

**24**

---

# INSTRUÇÕES

Para a realização destas provas, você recebeu este Caderno de Questões e uma Folha de Respostas.

## 1. Caderno de Questões

- Verifique se este Caderno de Questões contém as seguintes provas:  
PORTUGUÊS — Questões de 01 a 15  
ADMINISTRAÇÃO PÚBLICA — Questões de 16 a 25  
INFORMÁTICA BÁSICA — Questões de 26 a 35  
CONHECIMENTOS ESPECÍFICOS — Questões de 36 a 65
- Qualquer irregularidade constatada neste Caderno de Questões deve ser imediatamente comunicada ao Fiscal de sala.
- Neste Caderno, você encontra apenas um tipo de questão: objetiva de proposição simples. Identifique a resposta correta, marcando na coluna correspondente da Folha de Respostas:

V, se a proposição é verdadeira;

F, se a proposição é falsa.

**ATENÇÃO:** Antes de fazer a marcação, avalie cuidadosamente sua resposta.

### LEMBRE-SE:

- A resposta correta vale 1 (um), isto é, você **ganha** 1 (um) ponto.
- A resposta errada vale -0,75 (menos setenta e cinco centésimos), isto é, você **não ganha** o ponto da questão que errou e ainda **perde**, em cada resposta errada, 0,75 (setenta e cinco centésimos) dos pontos ganhos em outras questões que você acertou.
- A ausência de marcação e a marcação dupla ou inadequada valem 0 (zero). Você **não ganha nem perde nada**.

## 2. Folha de Respostas

- A Folha de Respostas é pré-identificada; confira os dados registrados no cabeçalho e assine-o com caneta esferográfica de tinta **PRETA**. Não ultrapasse o espaço reservado para esse fim.
- **NÃO AMASSE, NÃO DOBRE, NÃO SUJE, NÃO RASURE ESSA FOLHA DE RESPOSTAS.**
- A marcação da resposta deve ser feita preenchendo-se o espaço correspondente com caneta esferográfica de tinta **PRETA**. Não ultrapasse o espaço reservado para esse fim.

Exemplo da Marcação  
na Folha de Respostas

01	<input checked="" type="radio"/>	<input type="radio"/>
02	<input type="radio"/>	<input checked="" type="radio"/>
03	<input checked="" type="radio"/>	<input type="radio"/>
04	<input checked="" type="radio"/>	<input type="radio"/>
05	<input type="radio"/>	<input checked="" type="radio"/>

- O tempo disponível para a realização das provas e o preenchimento da Folha de Respostas é de 4 (quatro) horas.
-

---

## PROVA DE PORTUGUÊS

### QUESTÕES de 01 a 15

#### INSTRUÇÃO:

Para cada questão, de **01** a **15**, marque na coluna correspondente da Folha de Respostas:

**V**, se a proposição é verdadeira;

**F**, se a proposição é falsa.

A resposta correta vale 1 (um); a resposta errada vale -0,75 (menos setenta e cinco centésimos); a ausência de marcação e a marcação dupla ou inadequada valem 0 (zero).

### QUESTÕES de 01 a 10

Certa vez, duas moscas caíram num copo de leite. A primeira era forte e valente. Assim, logo ao cair, nadou até a borda do copo. Como a superfície era muito lisa e suas asas estavam molhadas, não conseguiu escapar. Acreditando que não havia saída, a mosca se desanimou, parou de se debater e afundou.

- 5 – Sua companheira de infortúnio, apesar de não ser tão forte, era tenaz e, por isso, continuou a se debater e a lutar. Aos poucos, com tanta agitação, o leite ao seu redor formou um pequeno nódulo de manteiga no qual ela subiu. Dali, conseguiu levantar voo para longe.

Por favor, continue lendo esta história até o fim.

- 10 – Tempos depois, a mosca tenaz, por descuido, novamente caiu num copo, desta vez cheio de água. Como pensou que já conhecia a solução daquele problema, começou a se debater na esperança de que, no devido tempo, se salvasse.

Outra mosca, passando por ali e vendo a aflição da companheira de espécie, pousou na beira do copo e gritou:

- 15 – “Tem um canudo ali, nada até lá e suba.”

A mosca tenaz respondeu:

“Pode deixar que eu sei como resolver este problema.”

E continuou a se debater mais e mais até que, exausta, afundou na água.

SHINYASKI, Roberto T. **Os donos do futuro**. São Paulo: Infinito, 2000. p. 137-138.

### Questão 01

A narrativa ilustra uma situação que faz refletir sobre a necessidade de se buscarem soluções bem sucedidas no passado, para problemas ocorridos no presente.

---

## Questão 02

Os termos “Certa vez” (l. 1), “Aos poucos” (l. 6), “Dali” (l. 7) e “Tempos depois” (l. 10) constituem uma série de organizadores temporais numa ordem cronológica.

## Questão 03

O termo “Assim” (l. 2) equivale a “Assim sendo” e tem valor conclusivo.

## Questão 04

As palavras “superfície” (l. 2) e “saída” (l. 4) recebem acento gráfico, assim como são acentuadas graficamente todas as palavras a seguir: *ideia*, *heroico*, *mantem*, *proximo* e *pe*.

## Questão 05

O fragmento “parou de se debater e afundou” (l. 4) pode ser reescrito da seguinte forma: “afundou porque parou de se debater”, sem alterar o sentido da frase.

## Questão 06

No contexto, a expressão “Sua companheira de infortúnio” (l. 5) pode ser substituída por *A segunda*, sem comprometer o sentido do texto.

## Questão 07

A mosca “tenaz” (l. 5) simboliza a persistência na luta para se atingir uma meta na vida.

## Questão 08

A frase “Por favor, continue lendo esta história até o fim.” (l. 9) constitui um apelo, em que o narrador estabelece um diálogo com o leitor.

## Questão 09

No período “Outra mosca, passando por ali e vendo a aflição da companheira de espécie, pousou na beira do copo e gritou” (l. 13-14), as vírgulas isolam duas orações.

## Questão 10

Na fala “Tem um canudo ali, nada até lá e suba.” (l. 15), as formas verbais estão usadas corretamente, atendendo ao padrão culto escrito da língua.

---

## QUESTÕES de 11 a 15

TEXTO:

Depois de terminada a greve o estudante continua a vir ao trapiche. Mantém longas conversas com Pedro Bala, transforma os Capitães da Areia numa brigada de choque.

5 – Uma tarde Pedro Bala vai pela rua Chile, o boné desabado sobre os olhos, assoviando, enquanto arrasta os pés no chão. Uma voz exclama:

— Bala!

Se volta. O Gato está elegantíssimo na sua frente. Uma pérola na gravata, um anel no dedo mínimo, roupa azul, chapéu de feltro quebrado num jeito malandro:

— É tu, Gato?

10 – — Vamos sair daqui.

Entram numa rua sem movimento. Gato explica que chegou de Ilhéus há poucos dias. Que arrancou um bocado de dinheiro de lá. Está um homem e todo perfumado e elegante:

— Quase não te conheço... — diz Pedro Bala. — E Dalva?

15 – — Ficou amigada com um coronel. Mas eu já tinha deixado ela. Agora tenho uma moreninha do balacobaco...

— E aquele anelão que Sem-Pernas fazia troça?...

Gato ri:

20 – — Empurrei por quinhentão num coronel cheio da nota... O bicho engoliu sem gritar...

Conversam e riem. Gato pergunta notícia dos outros. Diz que no dia seguinte embarcará para Aracaju com a morena, pois o açúcar está dando dinheiro. Pedro Bala o vê ir embora todo elegante. Pensa que se ele tivesse demorado mais algum tempo no trapiche, talvez não fosse um ladrão. Aprenderia com Alberto, o estudante,

25 – o que ninguém soubera lhe ensinar. [...]

AMADO, Jorge. **Capitães de areia**; romance. 118. ed. Rio de Janeiro: Record, 2005. p. 251.

### Questão 11

O texto apresenta modalidades linguísticas que refletem diferenças sociais e culturais entre as personagens e o narrador.

### Questão 12

O diálogo estabelecido entre Pedro Bala e Gato, nesse fragmento, revela que eles têm os mesmos ideais de vida.

---

### **Questão 13**

Nas frases “Se volta” (l. 7) e “Mas eu já tinha deixado ela.” (l. 15) há o uso e a colocação de pronomes pessoais em situações próprias da língua oral e coloquial.

### **Questão 14**

Em “É tu, Gato?” (l. 9), a forma verbal exemplifica um caso de concordância com o pronome de segunda pessoa do singular, sem desvio gramatical.

### **Questão 15**

A frase “O bicho engoliu sem gritar...” (l. 19-20) constitui um exemplo do uso de gíria e cria significado diferente para a palavra “bicho”.

---

## PROVA DE ADMINISTRAÇÃO PÚBLICA

### QUESTÕES de 16 a 25

#### INSTRUÇÃO:

Para cada questão, de **16 a 25**, marque na coluna correspondente da Folha de Respostas:

**V**, se a proposição é verdadeira;

**F**, se a proposição é falsa.

A resposta correta vale 1 (um); a resposta errada vale -0,75 (menos setenta e cinco centésimos); a ausência de marcação e a marcação dupla ou inadequada valem 0 (zero).

#### Questão 16

Um servidor que atuava com contrato de prestação de serviço, em caráter temporário, em uma Unidade da UFBA, ao abrir concurso para o quadro de servidores dessa universidade, inscreveu-se para que pudesse migrar da categoria de contrato temporário para a de servidor dos quadros efetivos da Instituição.

Em relação à situação apresentada, pode-se afirmar:

Ter prestado serviço por tempo determinado para atender à necessidade temporária de excepcional interesse público é um dos requisitos para a contratação por concurso público.

#### Questão 17

Atos de improbidade administrativa são aqueles praticados pelo agente público, caracterizados como desonestidade e deslealdade, contrários à administração pública.

#### QUESTÕES 18 e 19

À autoridade competente do órgão ou entidade para onde for nomeado ou designado o servidor compete dar-lhe exercício. (Lei nº 8.112 – Art. 15 – § 3º)

Com base nessa determinação, pode-se concluir:

#### Questão 18

Dar exercício ao servidor significa possibilitar-lhe o efetivo desempenho das atribuições do cargo público.

#### Questão 19

O prazo de efetivo exercício, após a posse, dependerá de acordos entre o servidor e a chefia do órgão onde desempenhará suas funções.

---

## Questão 20

Denomina-se “estágio probatório” o período de experiência ao qual o servidor é submetido antes de tomar posse do seu cargo efetivo.

## Questão 21

Um servidor presenciou um ato praticado por um colega de serviço, que feria o Código de Ética do Servidor Público. Por espírito de solidariedade, não lhe disse nada, nem comunicou à Chefia o ocorrido, temendo estar prejudicando a reputação do colega.

Essa atitude do servidor fere o código de ética, uma vez que essa solidariedade o torna conivente com o erro ou a infração do colega.

## Questão 22

É dever do servidor divulgar e informar a todos os seus colegas sobre a existência do Código de Ética do Servidor Público, estimulando o seu integral cumprimento.

## Questão 23

O regimento da UFBA estabelece que o recurso de decisões deverá ser interposto pelo interessado dentro do prazo de dez dias, contados da data da carência da decisão recorrida.

## QUESTÕES 24 e 25

A estrutura da Universidade é composta por Órgãos Superiores de Deliberação, de Administração Central, de Órgãos de Ensino, Pesquisa e Extensão, de Controle e de Fiscalização e Supervisão. (Estatuto da UFBA, art. 13).

Com base nessa informação, pode-se afirmar:

## Questão 24

A Reitoria é um dos Órgãos Superiores de Deliberação.

## Questão 25

As Pró-Reitorias são Órgãos de Controle e de Fiscalização e Supervisão.



---

## PROVA DE INFORMÁTICA BÁSICA

### QUESTÕES de 26 a 35

#### INSTRUÇÃO:

Para cada questão, de **26 a 35**, marque na coluna correspondente da Folha de Respostas:

**V**, se a proposição é verdadeira;

**F**, se a proposição é falsa.

A resposta correta vale 1 (um); a resposta errada vale -0,75 (menos setenta e cinco centésimos); a ausência de marcação e a marcação dupla ou inadequada valem 0 (zero).

#### Questão 26

Para se enviar um *e-mail*, é necessário saber o endereço eletrônico do destinatário, como, por exemplo, “www.ufba.br”, que é um endereço válido.

#### Questão 27

A CPU ou Unidade Central de Processamento é responsável por executar as instruções contidas nos programas.

#### Questão 28

O Tablet é um dispositivo portátil pessoal, usado para acesso à internet, organização pessoal, visualização de fotos, vídeos e leitura de livros, entre outras funcionalidades.

#### Questão 29

O *pendrive* serve para controlar as informações acessadas pela internet.

#### Questão 30

Uma das funções de um HD externo é servir como *backup* de dados, armazenando uma cópia dos dados contidos em um computador.

#### Questão 31

*Scanner* é um dispositivo de saída, responsável por digitalizar imagens, fotos e textos impressos para o computador.

#### Questão 32

Ao ser pressionada a tecla “PtrSc” ou “PtrScr”, a tela fica “congelada” e, dessa forma, nenhuma nova informação será exibida, até que a mesma tecla seja pressionada novamente.

---

### **Questão 33**

Arquivos com a extensão “PDF” são usados tradicionalmente pelo programa “Adobe Acrobat Reader”.

### **Questão 34**

Uma das tarefas do recurso de AutoCorreção do *Word* é corrigir erros de ortografia e gramática.

### **Questão 35**

*Layout* de Impressão, *Leitura em Tela Inteira* e *Layout da Web* são alguns dos modos de exibição de documentos no *Word*.

---

## PROVA DE CONHECIMENTOS ESPECÍFICOS ASSISTENTE DE LABORATÓRIO

### QUESTÕES de 36 a 65

#### INSTRUÇÃO:

Para cada questão, de **36** a **65**, marque na coluna correspondente da Folha de Respostas:

**V**, se a proposição é verdadeira;  
**F**, se a proposição é falsa.

A resposta correta vale 1 (um ponto); a resposta errada vale -0,75 (menos setenta e cinco centésimos); a ausência de marcação e a marcação dupla ou inadequada valem 0 (zero).

#### Questão 36

Os materiais existentes na natureza são constituídos por substâncias químicas que se encontram nos estados sólido, líquido e gasoso.

#### Questão 37

Substância química	Ponto de Fusão, °C, 1atm.	Ponto de Ebulição, °C, 1atm.
álcool etílico	- 114	78
acetona	- 95	56
ácido acético	16	118

As substâncias apresentadas na tabela são gasosas à temperatura de 50°C, e a mais volátil, à temperatura ambiente, é o álcool etílico.

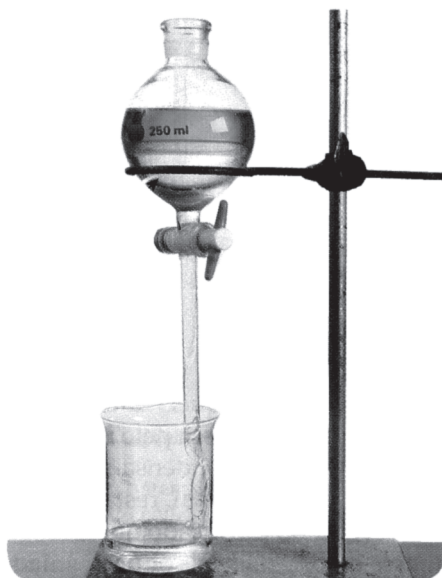
#### Questão 38

Os alimentos, quando colocados em recipientes fechados, podem ser conservados em geladeiras utilizadas para armazenar reagentes em um laboratório, sem perigo de contaminação.

#### Questão 39

Em caso de espalhamento acidental de um ácido na bancada de um laboratório, um dos métodos para neutralizar essa substância é cobri-la com hidróxido de cálcio,  $\text{Ca}(\text{OH})_2(\text{aq})$ .

## Questão 40



A aparelhagem representada na figura contém um funil de decantação utilizado na separação dos componentes de um sistema heterogêneo líquido, a exemplo do formado por água e óleo.

## Questão 41

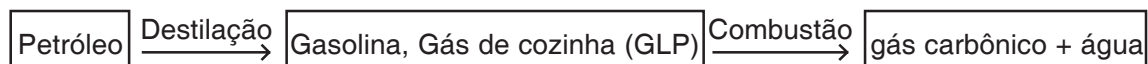
No rótulo de uma embalagem de água sanitária, solução aquosa de hipoclorito de sódio, pode-se ler a advertência: "Não misture com outros produtos. A mistura com ácidos ou produtos à base de amônia produz gases tóxicos".

Considerando-se essa informação, é correto afirmar que misturar substâncias de caráter ácido ou amônia com a solução de hipoclorito de sódio é perigoso, porque haverá reação química, com formação de substâncias gasosas prejudiciais à saúde.

## Questão 42

O uso de jaleco, luvas e óculos de proteção, em um laboratório de Química, só é necessário quando há vazamento de material contaminante.

## Questão 43



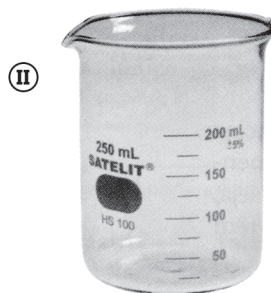
Considerando-se o esquema, é correto afirmar que o gás carbônico,  $\text{CO}_2(\text{g})$ , liberado na combustão da gasolina e do GLP, combustíveis derivados de material fóssil, é um gás que contribui para o efeito estufa.

## Questão 44



Os símbolos representados nas figuras indicam que o hidróxido de sódio, NaOH, em I, é corrosivo e destrói materiais e tecidos vivos, e que o gás cianeto de hidrogênio, HCN, em II, é tóxico.

## Questão 45



A vidraria ilustrada, uma proveta, em I, e um béquer, em II, são recipientes de vidro utilizados para medidas de volume.

## Questão 46

Os materiais inflamáveis, como o álcool etílico e a acetona, devem ser armazenados em locais ventilados e longe de fontes de calor, como os aquecedores, e de faíscas elétricas.

## Questão 47

Utilizando-se um carrinho, um trilho de alumínio inclinado em relação à bancada do laboratório, uma régua e um cronômetro, realizou-se uma experiência para estabelecer a relação entre as distâncias percorridas pelo carrinho e os respectivos intervalos de tempo, obtendo-se os dados mostrados na tabela:

t(s)	0,0	1,0	2,0	3,0
d(cm)	0,0	25,0	100,0	225,0

Nas condições da experiência, a distância percorrida pelo carrinho, no intervalo de 4,0s, foi igual a 400,0cm.



## Questão 55

A observância de normas de esterilização e acondicionamento é um requisito essencial para o manuseio de material biológico.

## QUESTÕES de 56 a 58



“Zequinha está com febre e sua mãe aconselha-se com a irmã. Ela comenta que seu filho teve algo parecido e lhe recomendaram um remédio ótimo. Passa os comprimidos para Zequinha, que tem uma melhora súbita, mas logo cai de cama outra vez.”

A narrativa faz parte de uma cartilha sobre o uso correto de antibióticos, elaborada por pesquisadores do Instituto Nacional de Ciência e Tecnologia de Fármacos e Medicamentos (INCT- Inofar). (ZEQUINHA..., 2011, p. 65).

## Questão 56

Os antibióticos devem ser prescritos para o tratamento de infecções causadas por vírus.

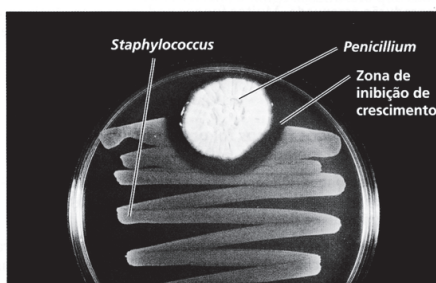
## Questão 57

A recaída de Zequinha, personagem do texto da cartilha, deve ser atribuída ao uso inadequado do medicamento, por seleção de linhagens resistentes ou por sensibilidade diferenciada das bactérias a diferentes antibióticos.

## Questão 58

O diagnóstico laboratorial de uma doença causada por bactérias se limita ao uso da microscopia óptica.

## QUESTÕES 59 e 60



A descoberta da penicilina por Alexander Fleming, em 1928, tornou-se o marco do uso medicinal de produtos naturais microbianos e revolucionou a medicina e o tratamento de certas infecções. A substância é produzida pelo fungo *Penicillium notatum*, que está apresentado na ilustração.

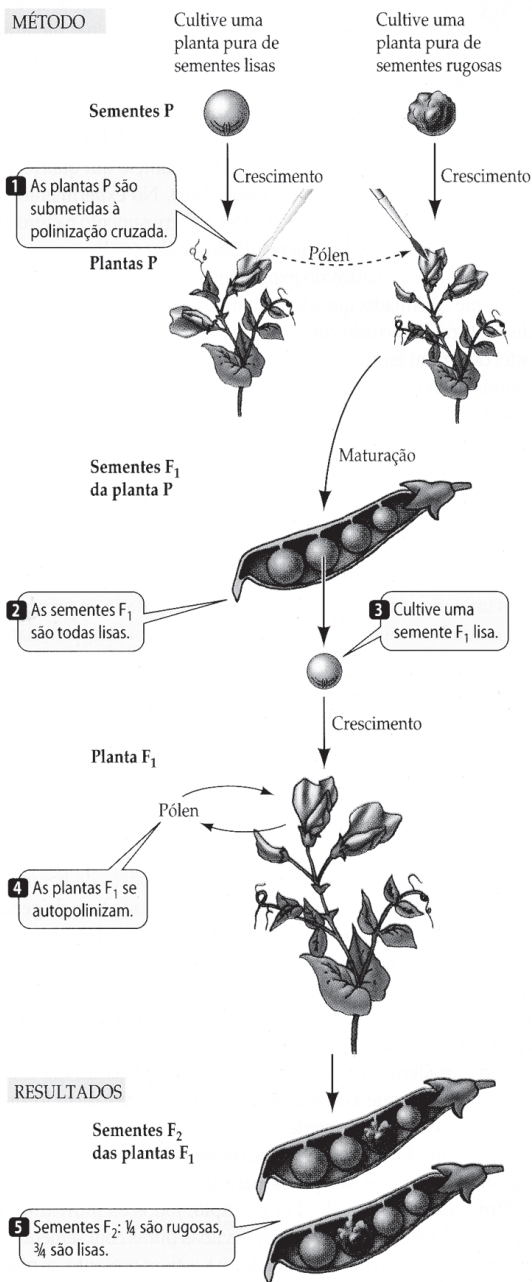
## Questão 59

Os produtos naturais microbianos, referidos no texto, exemplificam um tipo de relação ecológica caracterizada como parasitismo.

## Questão 60

Os fungos são organismos que, em função de certas características do seu metabolismo, ocupam a posição de produtores na grande teia da vida.

## QUESTÕES 61 e 62



A ilustração esquematiza um experimento clássico no estudo da hereditariedade.



---

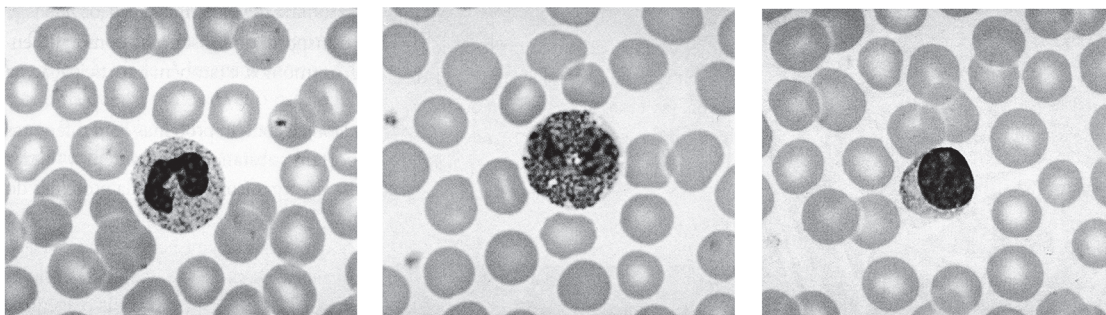
### Questão 61

A relação numérica entre ervilhas lisas e rugosas, na F2, contribuiu para a associação da herança biológica a fatores particulares, hoje reconhecidos como genes.

### Questão 62

As estratégias metodológicas utilizadas por Mendel, em seu famoso experimento, contemplam características essenciais ao trabalho em laboratório, como observação, organização, disciplina e fidelidade no registro dos dados experimentais, entre outras.

### QUESTÕES 63 e 64



Fotografias de um esfregaço sanguíneo.

### Questão 63

A morfologia do núcleo e granulações citoplasmáticas são critérios para a identificação das células brancas do sangue, os leucócitos.

### Questão 64

As hemácias, que constituem a proporção menor de células em um esfregaço sanguíneo, são células nucleadas e de longa durabilidade.

### Questão 65

Parte do ciclo de vida do *Plasmodium falciparum*, agente causador da malária, ocorre no interior de hemácias do hospedeiro intermediário, contaminado pela picada do mosquito transmissor.

---

## REFERÊNCIAS

### Questões de 56 a 58

ZEQUINHA, ESTÁ com febre... **Ciência Hoje**. Rio de Janeiro: SBPC, n. 218, v. 47. 2011.

## Fontes das ilustrações

### Questões 40, 44 e 45

PERUZZO, F. M.; CANTO, E. L. do. **Química**: na abordagem do cotidiano. 3. ed. São Paulo: Moderna, 2007. p. 31, 192, 208 e 300.

### Questão 52

MÁXIMO, A.; AVARENGA, B. **Curso de Física**. 4.ed. São Paulo: Scipione, 1997. p. 27.

### Questões de 56 a 58

Disponível em: <<http://portal.anvisa.gov.br/>>. Acesso em: 27 fev. 2012.

### Questões 59 e 60

CAMPBELL, N. et al. Tradução Anne D. Villela. **Biologia**. 8. ed. Porto Alegre: Artmed, 2010. p. 651.

### Questões 61 e 62

PURVES, W. K. et al. **Vida**: a ciência da Biologia. Tradução Anapaula S. Vinagre. 6. ed. Porto Alegre: Artmed, 2005. p. 179.

### Questões 63 e 64

BIZZO, N. **Novas bases da Biologia**. São Paulo: Ática, 2010. p. 242.





Pró-Reitoria de Desenvolvimento de Pessoas - UFBA - PRODEP  
Pró-Reitoria de Graduação - PROGRAD  
Serviço de Seleção, Orientação e Avaliação - SSOA  
Rua Dr. Augusto Viana, 33 - Canela - Cep 40.110-060  
Salvador - Bahia - Brasil - Telefax: (71) 3283-7820  
[ssoa@ufba.br](mailto:ssoa@ufba.br)