



# Concurso Público para Servidor Técnico - Administrativo **UFBA 2013**



## 39

### AUXILIAR EM ADMINISTRAÇÃO

### Intermediário C

---

# INSTRUÇÕES

Para a realização destas provas, você recebeu este Caderno de Questões e uma Folha de Respostas.

## 1. Caderno de Questões

- Verifique se este Caderno de Questões contém as seguintes provas:  
PORTUGUÊS — Questões de 01 a 15  
ADMINISTRAÇÃO PÚBLICA — Questões de 16 a 25  
INFORMÁTICA BÁSICA — Questões de 26 a 35  
CONHECIMENTOS ESPECÍFICOS — Questões de 36 a 65
- Qualquer irregularidade constatada neste Caderno de Questões deve ser imediatamente comunicada ao Fiscal de sala.
- Neste Caderno, você encontra apenas um tipo de questão: objetiva de proposição simples. Identifique a resposta correta, marcando na coluna correspondente da Folha de Respostas:

**V**, se a proposição é verdadeira;

**F**, se a proposição é falsa.

**ATENÇÃO:** Antes de fazer a marcação, avalie cuidadosamente sua resposta.

### LEMBRE-SE:

- A resposta correta vale 1 (um), isto é, você **ganha** 1 (um) ponto.
- A resposta errada vale – 0,75 (menos setenta e cinco centésimos), isto é, você **não ganha** o ponto da questão que errou e ainda **perde**, em cada resposta errada, 0,75 (setenta e cinco centésimos) dos pontos ganhos em outras questões que você acertou.
- A ausência de marcação e a marcação dupla ou inadequada valem 0 (zero). Você **não ganha nem perde nada**.

## 2. Folha de Respostas

- A Folha de Respostas é pré-identificada; confira os dados registrados no cabeçalho e assine-o com caneta esferográfica de tinta **PRETA**. Não ultrapasse o espaço reservado para esse fim.
- **NÃO AMASSE, NÃO DOBRE, NÃO SUJE, NÃO RASURE ESSA FOLHA DE RESPOSTAS.**
- A marcação da resposta deve ser feita preenchendo-se o espaço correspondente com caneta esferográfica de tinta **PRETA**. Não ultrapasse o espaço reservado para esse fim.

Exemplo de Marcação  
na folha de Respostas

01	<input type="checkbox"/>	F
02	<input checked="" type="checkbox"/>	V
03	<input checked="" type="checkbox"/>	V
04	<input type="checkbox"/>	F
05	<input checked="" type="checkbox"/>	V

- O tempo disponível para a realização das provas e o preenchimento da Folha de Respostas é de 4 (quatro) horas.
-

---

## PROVA DE PORTUGUÊS

### QUESTÕES de 01 a 15

#### INSTRUÇÃO:

Para cada questão, de **01** a **15**, marque na coluna correspondente da Folha de Respostas:

- V**, se a proposição é verdadeira;  
**F**, se a proposição é falsa.

A resposta correta vale 1 (um ponto); a resposta errada vale -0,75 (*menos setenta e cinco centésimos*); a ausência de marcação e a marcação dupla ou inadequada valem 0 (zero).

### QUESTÕES de 01 a 10

#### TEXTO:

A apoteótica visita do papa Francisco ao Brasil deixou, entre tantos estímulos espirituais, éticos e religiosos, a constatação de que a simplicidade e o senso comum são poderosos aliados das ideias. O papa usou gírias. Conversou de igual para igual com as pessoas. Tratou de temas teológicos complexos com uma fala mansa e amigável, capaz de derreter qualquer predisposição contrária aos ensinamentos do Evangelho ou resistência aos rigores de comportamento impostos a um católico como exigência para pertencer ao seio da Igreja.

- 5 –

Principalmente,[...] Francisco focou o passado e o futuro, dois domínios esquecidos em um mundo atual atordoado pelo choque com o presente, caracterizado pela urgência da informação, pela ansiedade por resultados imediatos, pela fruição instantânea de prazeres, sensações, emoções e pelo controle absoluto do próprio destino.

- 10 –

Francisco exortou as pessoas a não se deixarem levar por “ídolos passageiros” e passarem a agir com a consciência de que vivem em comunidades com raízes (passado) e asas (futuro). Lembrou a todos nós que a vida não é uma fotografia, mas um filme cujo final só pode fazer algum sentido no contexto da narrativa. Francisco não falou para engrandecer sua obra, angariar ainda mais popularidade ou recrutar mais católicos para a sua Igreja. Não falou para convencer nem para influenciar. Francisco falou para ele próprio entender melhor seu sacerdócio e para clarificar os deveres terrestres do cristão.

- 15 –
- 20 –

Foram dias de paz para os brasileiros católicos que o aplaudiram nas ruas, atenderam a suas missas ou o acompanharam pela televisão. Uma paz inquietamente humana que a Igreja adquiriu na sua sobrevivência a 2000 anos de acertos, erros, tentações, virtudes e pecados na obra infindável de estabelecer o nobre pacto entre o sagrado e o profano, o efêmero e o permanente, a fé e o saber.

- 25 –

PARA ENTENDER Francisco. **Veja**. São Paulo: Abril, ed. 2332, ano 46, n. 31, 31 jul. 2013. p. 9. Carta ao leitor.

---

## Questão 01

O texto constitui um relato entremeado de comentários sobre o papel da autoridade papal na Igreja Católica.

## Questão 02

A linguagem utilizada na carta da revista caracteriza-se pelo uso acentuado de gírias.

## Questão 03

A ocorrência de expressões de valor temporal é constante no texto.

## Questão 04

A visita de Francisco ao Brasil foi multissignificativa, por conta da sua mensagem sobre necessidade de equilíbrio entre o ser e o ter da vida em comunidade.

## Questão 05

A expressão “a simplicidade e o senso comum” (l. 2) e a oração “Conversou de igual para igual com as pessoas.” (l. 3-4) informam sobre a personalidade do pontífice.

## Questão 06

O termo “a constatação de que a simplicidade e o senso comum são poderosos aliados das ideias.” (l. 2-3) mantém relação sintática com “deixou” (l. 1).

## Questão 07

As vírgulas que isolam o termo “dois domínios esquecidos em um mundo atual atordoado pelo choque com o presente” (l. 8-9) são facultativas.

## Questão 08

A expressão “ídolos passageiros” (l. 13), no contexto, conota a efemeridade das coisas terrenas.

## Questão 09

As palavras “entender” (l. 19) e “saber” (l. 25) pertencem à mesma classe gramatical.

## Questão 10

Na frase “Uma paz inquietamente humana que a Igreja adquiriu na sua sobrevivência a 2000 anos de acertos, erros, tentações, virtudes e pecados na obra infindável” (l. 22-24), o termo em negrito constitui, no contexto sintático, elemento linguístico que liga um complemento ao nome.

---

## QUESTÕES de 11 a 15

TEXTO:

Pouco a pouco uma vida nova, ainda confusa, se foi esboçando. Acomodar-se-iam num sítio pequeno, o que parecia difícil a Fabiano, criado solto no mato. Cultivariam um pedaço de terra. Mudar-se-iam depois para uma cidade, e os meninos frequentariam escolas, seriam diferentes deles. Sinha Vitória esquentava-se. Fabiano ria, tinha

5 – desejo de esfregar as mãos agarradas à boca do saco e à coronha da espingarda de pederneira.

Não sentia a espingarda, o saco, as pedras miúdas que lhe entravam nas alpercatas, o cheiro de carniças que empestavam o caminho. As palavras de sinha Vitória encantavam-no. Iriam para diante, alcançariam uma terra desconhecida.

- 10 – Fabiano estava contente e acreditava nessa terra, porque não sabia como ela era nem onde era. Repetia docilmente as palavras de sinha Vitória, as palavras que sinha Vitória murmurava porque tinha confiança nele. E andavam para o sul, metidos naquele sonho. Uma cidade grande, cheia de pessoas fortes. Os meninos em escolas, aprendendo coisas difíceis e necessárias. Eles dois velhinhos, acabando-se como
- 15 – uns cachorros, inúteis, acabando-se como Baleia. Que iriam fazer? Retardaram-se, temerosos. Chegariam a uma terra desconhecida e civilizada, ficariam presos nela. E o sertão continuaria a mandar gente para lá. O sertão mandaria para a cidade homens fortes, brutos, como Fabiano, sinha Vitória e os dois meninos.

RAMOS, G. **Vidas Secas**. 71. ed. São Paulo: Record, 1996. p. 125-126.

### Questão 11

No fragmento, a personagem Fabiano é retratada como um ser imaginoso, em momento de crise, e desejoso de redimensionar a vida de sua família.

### Questão 12

Os períodos “E andavam para o sul, metidos naquele sonho. Uma cidade grande, cheia de pessoas fortes.” (l. 12-13 ) constituem enunciados de um narrador consciente de que a cidade grande era uma ilusão para as personagens.

### Questão 13

O texto, em sua totalidade, expressa não somente reflexões do narrador, mas também discurso interior de receio e esperança da personagem em relação a uma nova vida.

### Questão 14

O período “Os meninos em escolas, aprendendo coisas difíceis e necessárias.” (l. 13-14) é composto por coordenação e subordinação.

### Questão 15

O texto apresenta elementos linguísticos reveladores de uma realidade geográfica social-regional.

---

## PROVA DE ADMINISTRAÇÃO PÚBLICA

### QUESTÕES de 16 a 25

#### INSTRUÇÃO:

Para cada questão, de **16 a 25**, marque na coluna correspondente da Folha de Respostas:

**V**, se a proposição é verdadeira;

**F**, se a proposição é falsa.

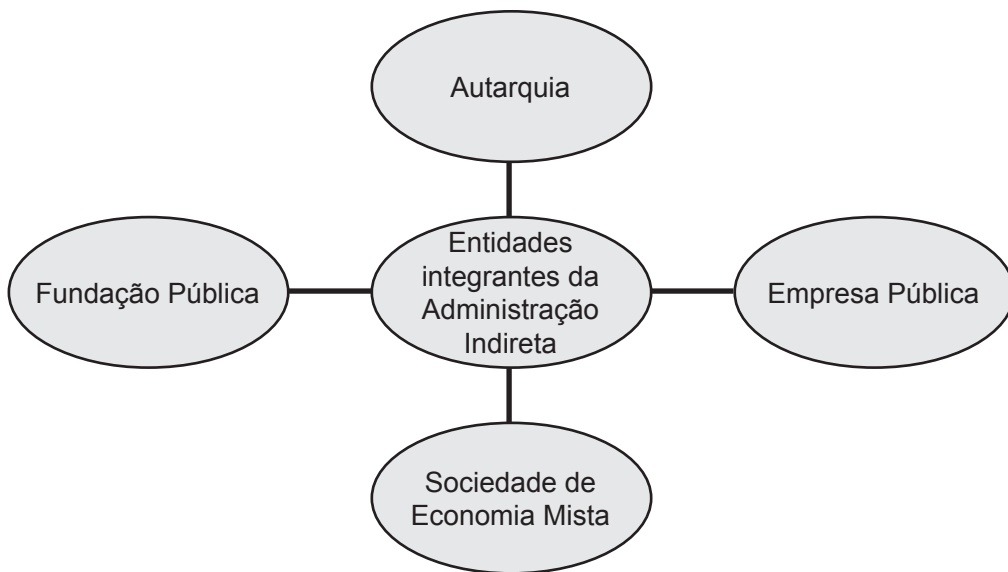
A resposta correta vale 1 (um ponto); a resposta errada vale -0,75 (*menos setenta e cinco centésimos*); a ausência de marcação e a marcação dupla ou inadequada valem 0 (zero).

#### Questão 16

No desempenho das funções administrativas, o Serviço Público deverá sempre observar as normas e os princípios relativos ao Direito Civil e, em se tratando de instituições militares, as regulamentações do Direito Militar.

### QUESTÕES 17 e 18

#### Tipos de entidades integrantes da Administração Indireta



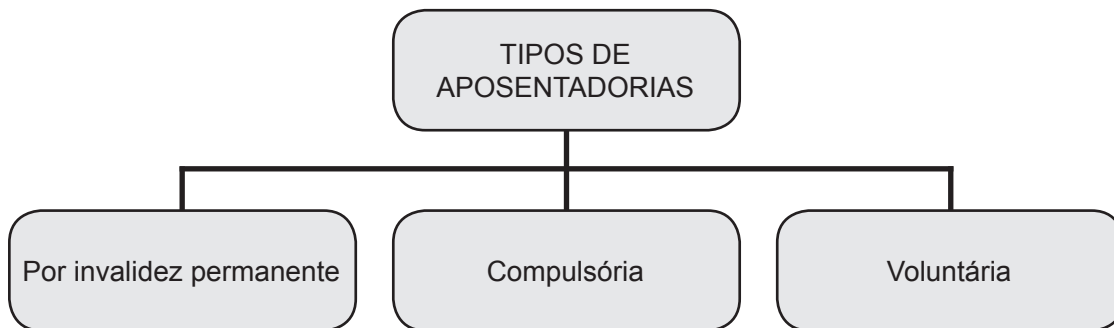
#### Questão 17

Considerando-se a figura, é correto afirmar que o Banco do Brasil e a Petrobras são sociedades de Economia Mista.

#### Questão 18

As Fundações Públicas são entes administrativos que desenvolvem atividades típicas da Administração Pública, mas, para seu melhor funcionamento, exigem gestão financeira e administrativa descentralizada.

## Questão 19



O servidor, ao se aposentar de forma voluntária, observará a idade permitida dentro dos critérios da lei, e a administração pública calculará os proventos que a legislação lhe admitir.

## Questão 20

A idade mínima para investidura em cargo público é dezoito anos, mas o juiz pode conceder a um jovem, com idade inferior aos dezoito anos, o direito de ser contratado, se ele for aprovado em concurso público.

## Questão 21

É assegurado o direito de inscrição em concurso público a pessoas portadoras de deficiência, para provimento de cargo cujas atribuições não sejam inviabilizadas pela deficiência de que são portadoras.

## Questão 22

O servidor que tiver a vantagem de uma promoção na sua carreira pública terá a desvantagem de interromper o tempo de serviço a partir do seu novo posicionamento.

## Questão 23

Um servidor público, responsável pelo encaminhamento de documentos, resolveu modificar a data de encaminhamento de um processo que ficara esquecido na gaveta, porque teve receio de que o seu superior descobrisse a sua falha.

Essa atitude é compreensível, sendo acatada pelos regulamentos do Código de Ética do servidor público.

## Questão 24

A cortesia, a urbanidade, a atenção a todos, sem qualquer espécie de preconceito, é dever do servidor público.

## Questão 25

Aos dirigentes dos órgãos da UFBA compete a supervisão das atividades do pessoal técnico-administrativo lotado no seu respectivo setor. Caso seus colaboradores não cumpram as obrigações que lhes são atribuídas, poderão ser aplicadas penas disciplinares.

Pelo Regimento da UFBA, as penas disciplinares serão aplicadas pelo Reitor, sendo que as de advertência e suspensão até trinta (30) dias podem ser aplicadas pelos diretores das unidades universitárias e dos demais órgãos da universidade.

---

## PROVA DE INFORMÁTICA BÁSICA

### QUESTÕES de 26 a 35

#### INSTRUÇÃO:

Para cada questão, de **26** a **35**, marque na coluna correspondente da Folha de Respostas:

**V**, se a proposição é verdadeira;

**F**, se a proposição é falsa.

A resposta correta vale 1 (um ponto); a resposta errada vale -0,75 (*menos setenta e cinco centésimos*); a ausência de marcação e a marcação dupla ou inadequada valem 0 (zero).

#### Questão 26

Usar apenas *pendrives* de pessoas de confiança torna a máquina do usuário completamente livre de vírus de computador.

#### Questão 27

Os arquivos com extensão “DOC” ou “DOCX” são usados tradicionalmente pelo programa *Microsoft Word*.

#### Questão 28

A memória do computador é responsável por executar as instruções contidas nos programas.

#### Questão 29

A instalação e o uso de programas “antivírus” aumentam a segurança dos arquivos armazenados no computador.

#### Questão 30

Uma impressora a laser é um dispositivo de entrada de dados, responsável pela impressão de arquivos armazenados no computador.

#### Questão 31

O Programador é um profissional de Informática, cuja função principal é prestar suporte técnico, presencial ou por telefone, ao usuário, ajudando-o a resolver problemas relativos ao funcionamento dos computadores de um setor de uma instituição pública.

#### Questão 32

Negrito, itálico e sublinhado são algumas das opções de formatação de fontes no *Word*.



---

### **Questão 33**

Uma das tarefas do recurso de Configurar Página do *Word* é a escolha do tamanho do papel do documento.

### **Questão 34**

Os programas do pacote *Microsoft Office* fazem parte dos Acessórios do ambiente *Windows*.

### **Questão 35**

O *smartphone* é um dispositivo móvel que, além de apresentar as funcionalidades de um telefone celular, possui um sistema operacional, no qual o usuário pode instalar novos programas.

---

## PROVA DE CONHECIMENTOS ESPECÍFICOS AUXILIAR EM ADMINISTRAÇÃO

### QUESTÕES de 36 a 65

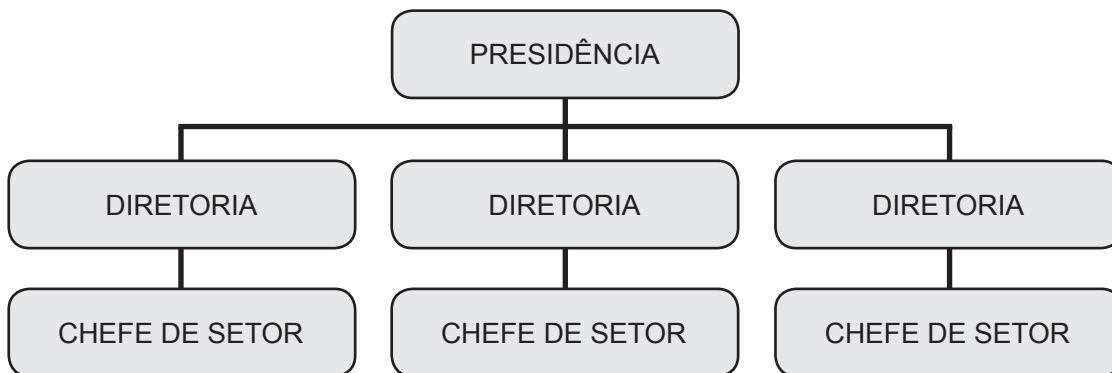
#### INSTRUÇÃO:

Para cada questão, de **36** a **65**, marque na coluna correspondente da Folha de Respostas:

**V**, se a proposição é verdadeira;  
**F**, se a proposição é falsa.

A resposta correta vale 1 (um ponto); a resposta errada vale -0,75 (*menos setenta e cinco centésimos*); a ausência de marcação e a marcação dupla ou inadequada valem 0 (zero).

#### Questão 36



A estrutura organizacional atende ao princípio escalar de administração, que identifica cadeias hierárquicas de superiores e subordinados, como meio de integrar o trabalho de diferentes funcionários.

#### QUESTÕES 37 e 38

Segundo Chiavenato (2005), Max Weber criou o conceito de Burocracia, que ele considerou uma forma de estruturação de uma organização racional por excelência, como resposta ao problema das organizações grandes e complexas, sendo, por esse motivo, considerado o “pai da Burocracia”.

#### Questão 37

Uma das características do modelo burocrático é a competência técnica, ou seja, a divisão e a fragmentação das tarefas organizacionais em cargos especializados.

#### Questão 38

Outra característica da Burocracia é o estabelecimento de regras e regulamentos, ou seja, a definição de critérios e normas para o comportamento das pessoas no exercício de suas tarefas.

---

### **Questão 39**

O arquivo é um conjunto de documentos produzido pelas instituições, no decorrer de suas atividades.

### **Questão 40**

O que popularmente se denomina de “arquivo morto” corresponde, na Arquivologia, a “arquivo permanente”.

### **Questão 41**

A organização dos documentos de arquivo é baseada na “Teoria das Três Idades,” que determina três fases: corrente, intermediária e permanente.

### **Questão 42**

A saliência das pastas ou guias, onde se registra o assunto, é denominada de notação.

### **Questão 43**

O Serviço de Protocolo distribui os documentos recebidos e expedidos pela instituição e controla a sua tramitação.

### **Questão 44**

Os documentos produzidos nas instituições não podem ser eliminados sem estudos prévios de destinação.

### **Questão 45**

Poder é o potencial que alguém possui de influenciar uma pessoa ou um grupo de pessoas.

### **Questão 46**

A capacidade de exercer liderança independe de situações específicas, dependendo, apenas, dos traços característicos do líder.

### **Questão 47**

A comunicação não é um elemento essencial para que a liderança se realize.

### **Questão 48**

A liderança autocrática põe forte ênfase nas determinações e diretrizes estabelecidas pelo líder.

### **Questão 49**

Na liderança democrática, a escolha de tarefas fica a critério de cada membro do grupo, sem apoio ou participação do líder.

### **QUESTÕES 50 e 51**

Segundo Ballou (2011), “basta comparar as economias de uma nação desenvolvida e de outra em desenvolvimento para enxergar o papel do transporte na criação de alto nível de atividade de economia”.

---

### **Questão 50**

O planejamento de um serviço de transporte mais barato permite economias de escala na produção ou na prestação.

### **Questão 51**

O transporte mais utilizado, no Brasil, é o hidroviário, devido à grande quantidade de rios que existem no país.

### **QUESTÕES 52 e 53**

Segundo Chiavenato (2005), “o conflito se desenrola em um processo dinâmico no qual as partes se influenciam reciprocamente. [...] Todo conflito pode produzir consequências positivas e negativas, construtivas e destrutivas na organização”.

### **Questão 52**

Um aspecto positivo do conflito é estimular sentimentos de identidade dentro do grupo, aumentando a coesão grupal.

### **Questão 53**

A energia gasta em conflito reduz o potencial da que deve ser dedicada ao trabalho, sendo esse aspecto considerado um fator construtivo do conflito nas organizações.

### **Questão 54**

Idealmente, uma equipe deve ser formada por membros que tenham habilidades e competências complementares.

### **Questão 55**

Equipes eficazes geralmente possuem membros que se comportam de maneiras distintas, como inovadores, organizadores, integradores, dentre outros.

### **Questão 56**

A personalidade das pessoas é um fator que pode influenciar na eficácia de um grupo.

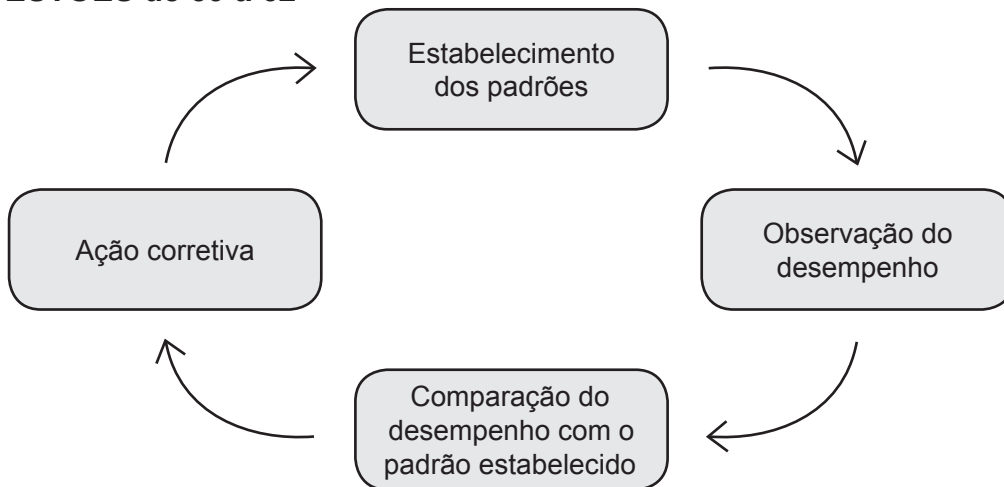
### **Questão 57**

A diversidade não é um elemento essencial às equipes formadas em organizações contemporâneas.

### **Questão 58**

Uma equipe eficaz deve desenvolver habilidades de comunicação de seus membros e estimular o ato de ouvir ativamente.

## QUESTÕES de 59 a 62



### Questão 59

A figura apresenta as quatro fases da função administrativa da direção.

### Questão 60

No estabelecimento dos padrões, é fixado qual o desempenho ou o resultado a ser aceito como normal ou desejado.

### Questão 61

Na etapa de comparação do desempenho com o padrão estabelecido, o gestor institucional deve observar se houve eventuais desvios ou variações.

### Questão 62

Ação corretiva é a iniciativa organizacional de busca da informação precisa a respeito do que está sendo desempenhado nas práticas operacionais.

### Questão 63

O servidor público deve entender que o desenvolvimento do seu trabalho contribui para o bem-estar da comunidade, fim próprio do serviço público, mas que precisa incrementar seu patrimônio pessoal com gratificações adicionais.

### Questão 64

O representante do corpo técnico-administrativo no Conselho Acadêmico de Ensino da UFBA deve ter nível superior, ser atuante em programas ou cursos de graduação e de pós-graduação *stricto sensu*, ser eleito por seus pares e conduzido pela respectiva entidade de representação.

---

## **Questão 65**

As atividades administrativas, técnicas e complementares da Universidade obedecerão a um planejamento que vise unificar esforços e recursos aplicados e serão objeto de acompanhamento, supervisão e avaliação, de acordo com metas previamente definidas.

### **F**onte da ilustração

#### **Questões de 59 a 62**

CHIAVENATO, I. **Teoria geral da administração**. 2 ed. rev. e atual. Rio de Janeiro: Campus, 2000, p. 134.





Pró-Reitoria de Desenvolvimento de Pessoas – PRODEP  
Pró-Reitoria de Graduação – PROGRAD  
Serviço de Seleção, Orientação e Avaliação - SSOA  
Rua Dr. Augusto Viana, 33 – Canela – Cep. 40110-060  
Salvador – Bahia – Brasil – Telefax (71) 3283-7820  
E-mail: [ssoa@ufba.br](mailto:ssoa@ufba.br) – Site: [www.concursos.ufba.br](http://www.concursos.ufba.br)

Direitos autorais reservados. Proibida a reprodução,  
ainda que parcial, sem autorização prévia da  
Universidade Federal da Bahia - UFBA