

TÉCNICO ADMINISTRATIVO

ANALISTA DE TECNOLOGIA E INFORMAÇÃO - GERENCIAMENTO DE REDES

14/11/2010

PROVAS	QUESTÕES
LÍNGUA PORTUGUESA	01 a 10
MATEMÁTICA	11 a 15
INFORMÁTICA	16 a 20
CONHECIMENTOS ESPECÍFICOS	21 a 60
REDAÇÃO	—

SÓ ABRA QUANDO AUTORIZADO

LEIA ATENTAMENTE AS INSTRUÇÕES

1. Quando for permitido abrir o caderno, verifique se ele está completo ou se apresenta imperfeições gráficas que possam gerar dúvidas. Em seguida, verifique se ele contém 60 questões da prova Objetiva e a prova de Redação.
2. Cada questão da prova Objetiva apresenta quatro alternativas de resposta, das quais apenas uma é a correta. Preencha no cartão-resposta a letra correspondente à resposta julgada correta.
3. O cartão-resposta e a folha de resposta da prova de Redação são personalizados e não serão substituídos em caso de erro durante o seu preenchimento. Ao recebê-los, verifique se os seus dados em ambos estão impressos corretamente. Se for encontrado algum erro, notifique ao aplicador de prova.
4. A folha de resposta da prova de Redação será despessoalizada antes da correção. Para a banca corretora, você será um candidato anônimo. Desenhos, recados, orações ou mensagens, inclusive religiosas, nome, apelido, pseudônimo ou rubrica escritos na folha de resposta são considerados elementos de identificação. Se houver alguma ocorrência de caso como os mencionados anteriormente, sua prova será desconsiderada, e atribuir-se-lhe-á pontuação zero.
5. O desenvolvimento da prova de Redação deverá ser feito com caneta esferográfica de tinta preta ou azul na respectiva folha de resposta. RESPOSTA A LÁPIS NÃO SERÁ CORRIGIDA E RECEBERÁ PONTUAÇÃO ZERO.
6. As provas terão a duração de cinco horas, já computados nesse tempo a marcação do cartão-resposta, o preenchimento da folha de resposta da prova de Redação e a coleta da impressão digital.
7. Você só poderá retirar-se definitivamente da sala e do prédio após terem decorridas **duas horas** de prova e poderá levar o caderno de prova somente no decurso dos últimos **trinta minutos** anteriores ao horário determinado para o término da prova.
8. AO TERMINAR, DEVOLVA O CARTÃO-RESPOSTA E A FOLHA DE RESPOSTA DA PROVA DE REDAÇÃO AO APLICADOR DE PROVA.

CONCURSO PÚBLICO/2010

LÍNGUA PORTUGUESA

Leia o texto a seguir para responder às questões de 01 a 08.

TEXTO I

A SUBSTÂNCIA DO AMOR

Na definição do escritor francês Victor Hugo (1802-1885), ele é “pão maravilhoso que um deus divide e multiplica”. Para James Joyce (1882-1941), um dos maiores gênios da literatura moderna, “tudo é incerto neste mundo, exceto ele”. Sob a ótica da “dama do suspense” Agatha Christie (1890-1976), “diferente de qualquer outra coisa no mundo [...], ele ousa todas as coisas e extermina sem remorso tudo o que ficar no seu caminho”. Na frase do para-choque de caminhão, ele é simplesmente imortal. Não importa o momento histórico, tampouco o prestígio literário de quem o decanta, o amor de mãe é sempre celebrado como o mais sublime dos sentimentos. Mas o que explica afeto tão singular?

Com certeza não se trata de uma invenção de homens para subjugar o sexo feminino, como defendeu a escritora Elisabeth Badinter no livro *Um Amor Conquistado: o Mito do Amor Materno*. Para além de todos os fatores culturais que o refinaram, o amor de mãe é uma questão bioquímica, movida a oxitocina. Produzida no cérebro, essa substância estava associada, até vinte anos atrás, a dois importantes processos fisiológicos envolvidos na maternidade – as contrações uterinas no momento do parto e a liberação de leite durante a amamentação.

Hoje, já se sabe que a oxitocina também atua no cérebro materno de modo a fortalecer os laços de carinho com o filho, os cuidados básicos e de proteção. Basta uma mulher olhar para o seu rebento e o cérebro dela se enche de oxitocina. Se houver contato físico entre os dois, os níveis da substância vão às alturas. Diz o neurocientista Renato Sabbatini, professor da Universidade Estadual de Campinas (Unicamp): “Trata-se de uma questão evolutiva. O bebê depende muito da mãe para sobreviver, e a oxitocina é fundamental para fazer com que a mulher se dedique aos cuidados maternos”. Com os avanços nos estudos da neuroquímica e o progresso dos exames de imagem, capazes de flagrar o cérebro em pleno funcionamento, os últimos estudos sobre o tema têm revelado que a importância da oxitocina vai muito além do berçário. As relações de amizade e do amor romântico também são alimentadas por oxitocina. Em mulheres e homens, ela é a substância do amor em todas as suas formas.

Produzida no hipotálamo, a molécula da oxitocina atua em áreas relacionadas à afetividade, ajudando a fortalecer os vínculos de afeição. Ela está, ainda, associada à produção de dopamina, o neurotransmissor responsável pelo controle do sistema de recompensa. Quanto maior a produção de oxitocina, mais intensa será a síntese de dopamina. Ou seja, maior será a vontade de repetir determinada experiência. No caso do sexo, imediatamente depois do orgasmo, os níveis de oxitocina sobem, em média, 40% – o que favorece a conexão emocional entre os parceiros. Se ele vai ligar ou não no dia seguinte, já é outra história.

MAGALHÃES, Naiara. A substância do amor. *Veja*. Abril: São Paulo, 19 mai. 2010, p. 134. [Excerto]

— QUESTÃO 01 —

No primeiro parágrafo, o texto traz várias definições de amor materno. Essas definições ajudam a reforçar

- (A) o fator cultural desencadeador do processo bioquímico envolvido na maternidade.
- (B) o preconceito contra a exaltação poética do amor materno.
- (C) a hipótese de que o amor de mãe corresponde a uma criação humana.
- (D) a unanimidade a respeito da superioridade desse amor.

— QUESTÃO 02 —

Segundo o texto, a oxitocina também está associada à produção de dopamina, o neurotransmissor responsável pelo controle do sistema de recompensa. Esse sistema diz respeito

- (A) à repetição de experiências afetivas.
- (B) ao equilíbrio entre emoção e razão.
- (C) ao descaso do parceiro após a relação sexual.
- (D) à oposição entre mito e realidade.

— QUESTÃO 03 —

Considerando-se o gênero e os modos de organização, o texto “A substância do amor”

- (A) filia-se ao discurso publicitário e persuade o leitor a reagir para obter oxitocina no organismo.
- (B) apresenta-se como um relatório e descreve as principais funções dos neurotransmissores.
- (C) dialoga com o discurso científico e utiliza a literatura como suporte retórico.
- (D) tem características de uma crônica e narra o cotidiano afetivo da mãe com o bebê.

— QUESTÃO 04 —

O projeto argumentativo do texto defende uma tese a respeito do amor materno. Essa tese tem como contra-argumento as ideias que relacionam

- (A) contato físico e nível de oxitocina, de Renato Sabbatini.
- (B) amor materno e mito, defendidas por Elisabeth Badinter.
- (C) contrações uterinas e oxitocina.
- (D) sexo e dopamina.

— QUESTÃO 05 —

No trecho “Se houver contato físico entre os dois, os níveis da substância vão às alturas”, entre as duas orações é estabelecida uma relação de

- (A) condição, marcada pela presença da palavra “se”.
- (B) causa, estabelecida por “vão às alturas”.
- (C) comparação, evidenciada pela palavra “entre”.
- (D) proporção, explicitada por “níveis da substância”.

— QUESTÃO 06 —

O texto mostra que a atuação da oxitocina não se restringe ao amor materno. Para mostrar essa amplitude, a autora utiliza o recurso da

- (A) repetição do termo “oxitocina” ao longo do texto.
- (B) seleção de voz de autoridades científicas.
- (C) comparação - funções cerebrais e coeficiente de inteligência.
- (D) gradação – amor materno, amizade, amor romântico e sexo.

— QUESTÃO 07 —

No último parágrafo, o trecho “Se ele vai ligar ou não no dia seguinte, já é outra história” contribui para que, no plano enunciativo,

- (A) haja uma quebra na maneira como a autora se constitui como locutora.
- (B) aconteça uma subestimação dos interlocutores, como exige um texto de opinião.
- (C) ocorra a marca explícita dos interlocutores.
- (D) apareça um interlocutor universal.

— QUESTÃO 08 —

Pronomes auxiliam na progressão argumentativa. No primeiro parágrafo do texto, o pronome “ele”, repetido várias vezes, tem um mesmo referente. Que referente é esse?

- (A) Para-choque de caminhão
- (B) Amor de mãe
- (C) Escritor francês
- (D) Momento histórico

— RASCUNHO —

Leia o quadrinho a seguir para responder às questões 09 e 10 .



QUINO. Disponível em: <<http://www.google.com.br/images?>> Acesso em: 21 out. 2010.

— QUESTÃO 09 —

No quadrinho, o pensamento do personagem Felipe

- (A) considera o respeito pela mãe mais importante do que o vício da preguiça.
- (B) opõe-se a um pensamento popular por meio do conectivo adversativo “mas”.
- (C) associa o sentido metafórico de “mãe” ao sentido literal dessa palavra para justificar a ociosidade.
- (D) revela-se indiferente ao que as pessoas pensam sobre os vícios.

— QUESTÃO 10 —

Ao fazer uso de uma estrutura de repetição em “uma mãe é uma mãe”, o personagem deixa implícito o consenso de que mãe é

- (A) uma protetora.
- (B) uma autoridade.
- (C) aquela que padece no paraíso.
- (D) aquela que ama incondicionalmente.

— RASCUNHO —

MATEMÁTICA

— QUESTÃO 11 —

O pagamento do 13º terceiro salário aos trabalhadores brasileiros deve injetar, até dezembro de 2010, cerca de R\$ 102 bilhões na economia, valor 20% maior que o valor pago no ano de 2009, segundo previsão do Dieese. (<http://www1.folha.uol.com.br/mercado/noticias-3.shtml> Adaptado).

De acordo com esses dados, o valor pago pelo 13º terceiro salário aos trabalhadores, no ano de 2009, em bilhões de reais, foi de:

- (A) 82
- (B) 85
- (C) 122
- (D) 127

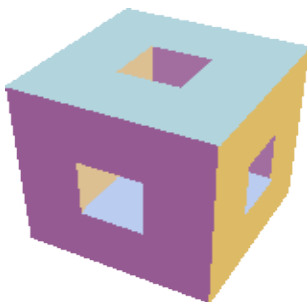
— QUESTÃO 12 —

Uma senhora deseja gastar exatamente R\$ 2.000,00 em uma loja de roupas, para comprar 200 peças, incluindo pares de meias, camisas e calças. Considerando que o preço unitário dos pares de meias, de cada camisa e de cada calça são, respectivamente, R\$ 5,00, R\$ 50,00 e R\$ 100,00, a quantidade de camisas que esta senhora conseguirá comprar será igual a

- (A) 18
- (B) 26
- (C) 50
- (D) 100

— QUESTÃO 13 —

A figura a seguir mostra um cubo de aresta $a = 9$ cm em que foram retirados cubos com arestas medindo 3 cm, no centro de cada uma de suas faces.



Disponível em: <http://reocities.com/collegepark/7236/esponja1.htm>. Acesso em: 25 out. 2010.

Nessas condições, o volume total do sólido resultante, em cm^3 , é igual a:

- (A) 891
- (B) 729
- (C) 648
- (D) 567

— QUESTÃO 14 —

A lei de resfriamento de Newton afirma que em um ambiente com temperatura constante, a temperatura $T(t)$ de um objeto, no instante t varia de acordo com a expressão

$$T(t) = T_m + (T_0 - T_m)e^{-kt},$$

onde T_m é a temperatura ambiente do meio, T_0 é a temperatura do objeto no instante $t = 0$ e k é uma constante positiva que depende do material do corpo.

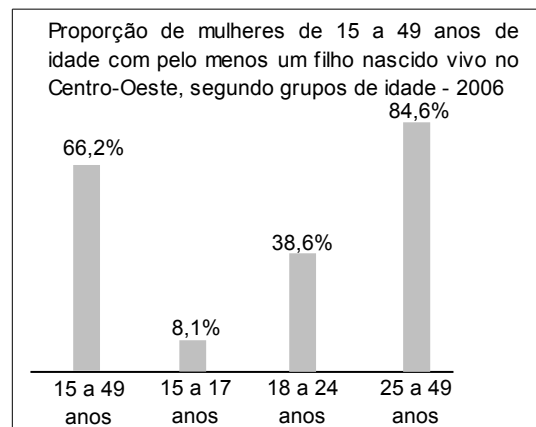
Num certo dia, a temperatura ambiente era de 30 graus. A água que fervia a 100 graus em uma panela, cinco minutos depois de apagado o fogo, tinha a temperatura de 65 graus. Assim, o tempo necessário, em minutos, depois de apagado o fogo, para a água atingir a temperatura de 38 graus, foi de

- (A) 5
- (B) 10
- (C) 15
- (D) 20

Use: $\ln 35 = 3,5$
 $\ln 2 = 0,7$

— QUESTÃO 15 —

O gráfico a seguir foi extraído do Sistema de Indicadores Sociais – Uma análise das condições de vida da população brasileira 2007 – do IBGE.



ibge.gov.br [Adaptado] Acesso em: 26 out. 2010.

Segundo essa pesquisa do IBGE, das mulheres entre 15 e 17 anos do Centro-Oeste que tiveram filhos nascidos vivos em 2006, 91,4% delas tiveram apenas um filho, enquanto 8,6% tiveram dois filhos.

De acordo com esses dados, escolhendo-se ao acaso, no ano de 2006, uma mulher com idade entre 15 e 17 anos, a probabilidade, em porcentagem, de ela ter tido apenas um filho nascido vivo é de

- (A) 6,6%
- (B) 7,4%
- (C) 8,1%
- (D) 8,6%

INFORMÁTICA

— QUESTÃO 16 —

A manipulação de arquivos faz parte das primeiras operações criadas pelos sistemas operacionais. Muitos usuários conhecem apenas os ambientes de janelas com o uso do mouse, porém muitas operações com arquivos podem ser feitas por meio de linhas de comando. O comando `nslookup www.ufg.br` permite ao usuário do sistema operacional Microsoft® Windows XP

- (A) acessar as páginas do servidor `www.ufg.br`.
- (B) bloquear no firewall do windows o acesso ao servidor `www.ufg.br`.
- (C) descobrir o endereço IP correspondente ao servidor `www.ufg.br`.
- (D) enviar um e-mail para usuários do servidor `www.ufg.br`.

— QUESTÃO 18 —

Analise a figura a seguir.

	A	B	C	D	E	F
1	Lista de compras de materiais de informática					
2	Item	Descrição	Quantidade	Valor unitário	Sub-total	% do total
3	1	cartuchos para impressoras jato de tinta	50	R\$ 80,00	R\$ 4.000,00	50,00%
4	2	toner para impressoras laser	10	R\$ 200,00	R\$ 2.000,00	25,00%
5	3	pen drivers de 8Gbytes	30	R\$ 50,00	R\$ 1.500,00	18,75%
6	4	DVDroms virgens	200	R\$ 2,00	R\$ 400,00	5,00%
7	5	CDroms virgens	100	R\$ 1,00	R\$ 100,00	1,25%
8				Total	R\$ 8.000,00	100,00%

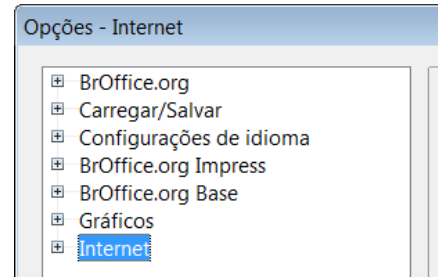
As planilhas eletrônicas surgiram com a difusão do uso de microcomputadores, contribuindo para um aumento na produtividade. Na figura apresentada, retirada de uma planilha eletrônica criada no Microsoft® Office Excel 2007, a fórmula que permitiu o resultado mostrado na célula F3 (igual a 50,00%) é:

- (A) `=(E3*100)/E8`
- (B) `=C3*D3*E8`
- (C) `=C3*D3`
- (D) `=E3/(SOMA(D3:D7))`

— RASCUNHO —

— QUESTÃO 17 —

Analise a figura a seguir.

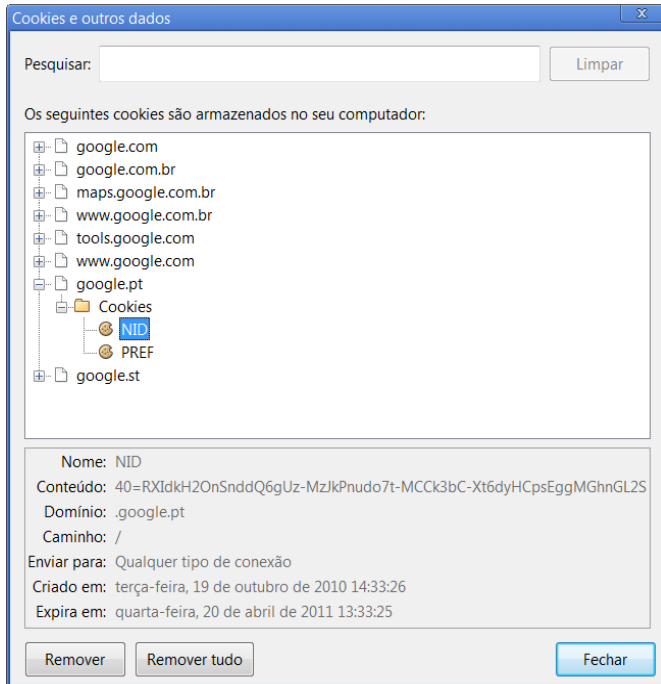


As régulas ajudam a posicionar objetos com precisão no slide, mas estão ocultas na configuração padrão do aplicativo Impress do BrOffice.org 3.2.1. Assim, para exibi-las, o usuário deverá marcar a caixa “Régulas visíveis”, disponível no menu “Ferramentas | Opções”, a partir da opção

- (A) BrOffice.org
- (B) Carregar/Salvar
- (C) BrOffice.org Impress
- (D) BrOffice.org Base

— QUESTÃO 19 —

Analise a figura a seguir.



Ao clicar no botão “Remover tudo” do navegador de Internet Google Chrome 6.0.472.63 apresentado, o usuário

- (A) apagará os arquivos relacionados com funcionamento da internet em seu navegador.
- (B) apagará os cookies e outros dados de seu navegador.
- (C) bloqueará a navegação nos sítios apresentados na janela de seu navegador.
- (D) bloqueará o acesso à janela de cookies de seu navegador.

— QUESTÃO 20 —

O uso de redes sem fio que permitem a comunicação entre diversos dispositivos tem se tornado cada vez mais comum atualmente. Essa facilidade está presente em alguns modelos de celular, permitindo, por exemplo, sincronismo de agenda e cópias de segurança de seus arquivos com um microcomputador. Dentre as tecnologias mais conhecidas para comunicação sem fio, destaca-se

- (A) a Gigabit Ethernet.
- (B) a ADSL (Asymmetric Digital Subscriber Line).
- (C) o ATM (Asynchronous Transfer Mode).
- (D) o bluetooth.

— RASCUNHO —

CONHECIMENTOS ESPECÍFICOS**— QUESTÃO 21 —**

O sistema de telecomunicações UNISUR interliga Brasil, Argentina e Uruguai por meio de um cabo submarino de fibra óptica com 1.741 km de extensão, 10 repetidores e 15.120 canais, pelo qual trafegam dados de vários meios de comunicação, como televisão, telefonia e Internet. A característica da fibra óptica que a habilita para instalação em leito oceânico é

- (A) inflamabilidade.
- (B) baixa atenuação.
- (C) menor banda de transmissão.
- (D) propagação de múltiplos sinais de luz.

— QUESTÃO 22 —

Em uma rede de comunicação, comutação consiste em alocar recursos de rede, como meios de transmissão e nós intermediários, para viabilizar a transmissão de dados pelos diversos dispositivos conectados. Na comutação por

- (A) pacotes o uso da largura de banda e a latência da rede são maximizados.
- (B) circuitos garante-se um melhor aproveitamento dos circuitos de transmissão em função da alocação dinâmica da capacidade do meio de transmissão.
- (C) pacotes não existe garantia de tempo de entrega de dados.
- (D) circuitos são aceitas solicitações por novas conexões em situações de sobrecarga na rede de comunicação.

— QUESTÃO 23 —

Ao transitar entre nós (sistema final ou roteador) de uma rede TCP/IP, um pacote sofre vários tipos de atraso em cada nó por que passou. Que nome se dá ao tempo total de atraso de um pacote em um roteador?

- (A) Atraso de fila.
- (B) Atraso de propagação.
- (C) Atraso fim a fim.
- (D) Atraso nodal.

— QUESTÃO 24 —

Uma aplicação é a interface com o usuário, ou seja, aquilo que é realmente acessado. Os protocolos se responsabilizam por definir como os processos irão comunicar-se e como irão tratar as mensagens, para expor o que foi solicitado pelo usuário em sua aplicação. São exemplos de protocolos da camada de aplicação da pilha TCP/IP os seguintes:

- (A) HTTP, POP3 e DNS.
- (B) HTTP, SMTP e PPP.
- (C) SNMP, RTP e SSH.
- (D) HTTP, RIP e ICMP.

— QUESTÃO 25 —

Analise o resultado da execução do programa traceroute apresentada a seguir.

```

1 ar01 (200.160.2.253) 0.806 ms 0.677 ms 0.676 ms
2 ge-0-1-0.0.gw03.registro.br (200.160.0.243) 0.434 ms
0.403 ms 0.409 ms
3 as1916.sp.ptt.br (200.219.130.4) 29.509 ms 28.873 ms
30.069 ms
4 so-0-2-0-r1-df.bkb.mpb.br (200.143.252.17) 16.191 ms
16.163 ms 16.090 ms
5 200.143.252.50 (200.143.252.50) 19.086 ms 19.092 ms
19.098 ms
6 200.18.160.11 (200.18.160.11) 19.302 ms 19.245 ms
19.363 ms
7 200.137.224.74 (200.137.224.74) * 19.247 ms 19.136
ms
8 h2001371924.ufg.br (200.137.192.4) 20.681 ms 20.650
ms 20.548 ms
9 www.ufg.br (200.137.221.67) 19.466 ms 19.439 ms
19.498 ms

```

No exemplo apresentado, o símbolo * é aplicado logo

- (A) acima do roteador de endereço IP 200.137.192.4 indica que não conseguiu comunicação com o roteador 200.18.160.11.
- (B) acima do roteador de endereço IP 200.137.192.4 indica que vai reenviar o 1º pacote recebido do roteador 200.18.160.11.
- (C) após o roteador de endereço IP 200.137.224.74 indica que esta protegido contra hacker da rede.
- (D) após o roteador de endereço IP 200.137.224.74 indica que houve perda do 1º pacote recebido do roteador 200.18.160.11.

— RASCUNHO —

— QUESTÃO 26 —

Um trecho de cabeçalho de mensagem HTTP (Hypertext Transport Protocol) de solicitação de acesso ao sítio Web da UFG assim se apresenta:

```
GET /page.php HTTP/1.1
Host: www.ufg.br
Connection: close
User-Agent: Mozilla/5.0
Accept-Encoding: gzip
Accept-Charset: ISO-8859-1
Cache-Control: no-cache
Accept-Language: en-us
Referer: http://web-sniffer.net/
```

A forma de apresentação do cabeçalho da mensagem do HTTP indica que

- (A) esse navegador Web está configurado para copiar em sua cache local qualquer objeto requisitado.
- (B) o navegador Web em questão solicita o tratamento em paralelo de múltiplas requisições sob uma mesma conexão TCP.
- (C) a versão utilizada do protocolo HTTP permite conexões TCP persistentes.
- (D) esse navegador Web, por padrão, está configurado para não reconhecer caracteres do alfabeto latino, como vogais com til e acento agudo, e o cê cedilhado.

— QUESTÃO 27 —

O protocolo SNMP (Simple Network Management Protocol) é a solução adotada na Internet para permitir que gerentes de redes possam localizar e corrigir problemas. O protocolo SNMP,

- (A) utiliza um processo na máquina para gerenciar os objetos gerenciados chamado de agente (uma workstation ou um gateway, por exemplo).
- (B) conecta a uma ou mais máquinas remotas para executar operações sobre os objetos gerenciados (por exemplo, para obter informações sobre a lista de usuários que podem ter acesso a rede).
- (C) aplica o protocolo TCP na comunicação entre cliente e servidor.
- (D) define a sintaxe e a semântica dos formatos dos pedidos que o Agente envia ao Gerente.

— QUESTÃO 28 —

Um das características de aplicações que implementam a arquitetura P2P (Peer-to-Peer) é a de explorar os recursos de hardware de um grande número de hospedeiros conectados à Internet. Essa característica está relacionada ao requisito não funcional

- (A) usabilidade.
- (B) alta disponibilidade.
- (C) escalabilidade global.
- (D) segurança dos dados.

— QUESTÃO 29 —

A característica de sincronismo mediante a qual são definidos pontos de sincronização em diálogos, possibilitando interrupções e retornos, impedindo que um transmissor rápido envie quantidades excessivas de dados a um receptor lento faz parte da camada do modelo OSI

- (A) sessão.
- (B) rede.
- (C) física.
- (D) enlace.

— QUESTÃO 30 —

Um serviço é especificado formalmente por um conjunto de primitivas (operações) disponíveis, para que um processo do usuário acesse o serviço. A primitiva cujo significado é “espera bloqueada por uma mensagem de entrada” é a

- (A) LISTEN.
- (B) CONNECT.
- (C) RECEIVE.
- (D) SEND.

— QUESTÃO 31 —

Os padrões de jure são padrões legais e formais adotados por uma instituição de padronização autorizada. São exemplos de padrões internacionais de telecomunicações:

- (A) ITU-T, CCITT e PTU.
- (B) ITU-T, ISO e ANSI.
- (C) ANSI, ISO e IBM.
- (D) IEEE, PTU e CCITT.

— QUESTÃO 32 —

O sucesso e a popularidade da arquitetura TCP/IP foi possível graças a algumas de suas características, como:

- (A) incluir protocolos abertos, públicos e dependentes de equipamentos.
- (B) definir protocolos para o meio físico e o esquema de endereçamento IP.
- (C) possibilitar sua implementação sobre uma grande variedade de protocolos já existentes e dependente de sistemas operacionais.
- (D) incluir protocolos de nível de aplicação que atendem bem à demanda de serviços imposta pelos usuários.

— QUESTÃO 33 —

Uma tarefa bastante comum de um administrador de rede é a verificação da tabela de roteamento. Um comando muito utilizado é o netstat -nr, que mostra

- (A) informações sobre os estados das interfaces e os nomes das conexões ativas.
- (B) os endereços numéricos, ao invés de tentar resolver nomes de hosts, e as tabelas de roteamento.
- (C) os resultados em modo detalhado e informações sobre os estados das interfaces.
- (D) informações continuamente atualizadas e as tabelas de roteamento.

— QUESTÃO 34 —

O serviço Samba é utilizado em sistemas operacionais do tipo Unix, que simula um servidor Windows, permitindo que sejam feitos o gerenciamento e o compartilhamento de arquivos. O arquivo de configuração do serviço Samba localiza-se em

- (A) /smb/samba.conf.
- (B) /smb/smbd.conf.
- (C) /etc/smb.conf.
- (D) /etc/samba.conf.

— QUESTÃO 35 —

Quando a estrutura original de um endereço IP imposta por sua classe não é adequada a uma determinada rede, ela pode ser localmente modificada, a fim de subdividir uma rede em subredes. Assim, o número máximo de máquinas para uma máscara de rede 255.255.248.224 é

- (A) 253.
- (B) 254.
- (C) 255.
- (D) 256

— QUESTÃO 36 —

Para prevenir que terceiros visualizem informações transmitidas entre clientes e servidores na Internet, foram adicionadas ao protocolo HTTP (Hypertext Transport Protocol), as seguintes funcionalidades:

- (A) criptografia e firewall.
- (B) criptografia e certificação digital.
- (C) esteganografia e certificação digital.
- (D) criptografia e espalhamento de espectro.

— QUESTÃO 37 —

O Protocolo de Iniciação de Sessão (Session Initiation Protocol – SIP) é um protocolo de aplicação que utiliza o modelo requisição-resposta. O SIP foi moldado com inspiração em outros protocolos de Internet baseados em texto. Esses protocolos são:

- (A) FTP e RIP.
- (B) SMTP e RTP.
- (C) SNMP e HTTP.
- (D) SMTP e HTTP.

— QUESTÃO 38 —

A tecnologia Gigabit Ethernet é apontada como uma ótima opção para redes de telecomunicação de alta velocidade. Uma vantagem do uso desta tecnologia é

- (A) o aumento de velocidade em 100 vezes em relação à tecnologia Fast Ethernet.
- (B) o suporte a cabeamento de cobre e de fibra óptica.
- (C) o oferecimento de qualidade de serviço (QoS).
- (D) a facilidade para migração.

— QUESTÃO 39 —

Uma forma muito comum de conexão a redes sem fio é por meio de um ponto de acesso. Considere a forma como a banda de 2,4 GHz é utilizada no padrão IEEE 802.11b/g. É frequente, entretanto, que pessoas não consigam conexão em seus dispositivos em virtude da má configuração do canal, como na situação em que o ponto de acesso está no canal

- (A) 2, e os dispositivos no canal 3.
- (B) 6, e os dispositivos no canal 6.
- (C) 7, e os dispositivos no canal 9.
- (D) 1, e os dispositivos no canal 6.

— QUESTÃO 40 —

A Base de Informação de Gerência (Management Information Base – MIB) da Internet define os objetos que podem ser gerenciados pelas camadas do protocolo TCP/IP. São exemplos de objetos da MIB do grupo UDP:

- (A) udpNoPorts e udpInErrors
- (B) udpOutRsts e udpInSegs
- (C) udpRtoAlgorithm e udpMaxconn
- (D) udpIndex e udpType

— QUESTÃO 41 —

O IP Masquerading é um tipo especial de SNAT usado para conectar a rede interna à Internet, quando um usuário recebe um IP dinâmico de seu provedor (como em conexões Point-to-Point Protocol – PPP). Assim, o comando utilizado para fazer IP Masquerading de uma máquina com o IP 192.168.1.2 para ter acesso à Internet é o seguinte:

- (A) iptables -t nat -A POSTROUTING -s 192.168.1.2/32 -o ppp0 -j MASQUERADE
- (B) iptables -t nat -A POSTROUTING -s 192.168.1.2/32 -o eth1 -j SNAT -to 200.200.217.40
- (C) iptables -t nat -A 192.168.1.2/32 -d 10.1.1.0/24 -o eth0 -j DNAT -to-source 192.111.22.33
- (D) iptables -t nat -A MASQUERADE -s 192.168.1.2/32 -o ppp0 -j POSTROUTING

— QUESTÃO 42 —

O formato “log file= [arquivo]” define o local da configuração e nome do arquivo do log gerado pelo serviço Samba. As variáveis de expansão e opções podem ser usadas, caso o administrador queira ter um melhor controle dos logs gerados. A localização e a adequada sintaxe do comando é a seguinte:

- (A) /var/usr/bin/samba/ samba-log-maq.ip
- (B) /etc/samba/samba-log-%ip
- (C) /var/log/samba/samba-log-%m
- (D) /etc/samba/samba-log-%m

— QUESTÃO 43 —

A sintaxe do comando do sistema operacional Linux, utilizada para listar todos os processos com a opção estendida, é a seguinte:

- (A) % ps -aux
- (B) % ps -all
- (C) % ps -HUP all
- (D) % ps -xvs

— QUESTÃO 44 —

A restrição por MAC Address/IP é um tipo de proteção que oferece uma barreira maior de segurança contra IP spoofing, evitando que pessoas mal intencionadas façam IP spoofing da máquina para obter acessos privilegiados que somente o detentor original do MAC/IP teria. O local padrão para definir um MAC estático é o:

- (A) /var/hosts
- (B) /var/ethers
- (C) /etc/hosts
- (D) /etc/ethers

— QUESTÃO 45 —

A configuração, a seguir, requer que o usuário seja membro do grupo adm para usar o comando 'su' no Linux.

```
# auth    required pam_wheel.so group=adm
# Membros do grupo acima não precisam fornecer senha,
temos confiança neles.
# auth    sufficient pam_wheel.so trust
# Usuário que pertencem ao grupo "nosu" nunca deverão
ter acesso ao 'su'
# auth    required pam_wheel.so deny group=nosu
# O root não precisa fornecer senha ao 'su'
auth    sufficient pam_rootok.so
# Ativa as restrições PAM de /etc/security/limits.conf
session required pam_limits.so
# Isto ativa as restrições PAM de /etc/security/time.conf no
# comando 'su'
account requisite pam_time.so
# Módulos padrões de autenticação Unix
auth    required pam_unix.so
account required pam_unix.so
session required pam_unix.so
```

Qual das afirmações a seguir expressa uma análise adequada sobre a configuração do comando “su” do Linux?

- (A) Essa configuração faz que o comando “su” funcione apenas para os usuários que são do grupo root, possibilitando restrições de senhas e usuários.
- (B) Essa configuração localiza-se no arquivo e pasta, respectivamente, /var/pam/su.
- (C) O arquivo de configuração desta restrição contra hackers é baseado em /etc/su. Libera acesso para usuários que têm acesso direto com a senha de root.
- (D) Restrições de acesso por meio de grupos, bloqueio de acesso e acesso direto sem senha podem ser aplicados ao sudo via seu arquivo de configuração PAM /etc/pam.d/su.

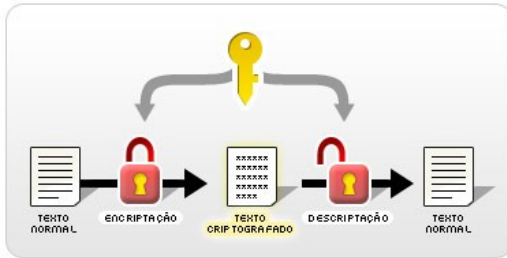
— QUESTÃO 46 —

O “ssh” é a ferramenta usada para seções de console remoto. O arquivo de configuração de usuários é ~/.ssh/config e o arquivo global /etc/ssh/ssh_config. A sintaxe para conectar a um servidor ssh remoto é a seguinte:

- (A) ssh usuario@ip/nome_do_servidor_ssh
- (B) ssh -i usuario@ip/diretorio_local
- (C) ssh -n ip@usuario/nome_do_servidor_ssh
- (D) ssh servidor_ssh@ip usuario

— QUESTÃO 47 —

A figura, a seguir, representa um sistema de criptografia para conversão de chaves.



Criptografia é a técnica de escrever mensagens de maneira cifrada (em código) e embaralhada, de modo a tornar sua interpretação inviável. A análise adequada a respeito de criptografia é a seguinte:

- (A) a mensagem original antes de ser transformada é chamada de texto cifrado.
- (B) a mensagem depois de transformada é chamada de texto puro e pode ser usada por qualquer pessoa que a tenha recebido.
- (C) um algoritmo de encriptação transformou o texto puro em texto cifrado, e um algoritmo de decifração transforma o texto cifrado de volta em texto puro.
- (D) uma chave é um valor sobre o qual a cifra, como um algoritmo, opera. Para criptografar uma mensagem, precisa-se de um algoritmo de encriptação, de uma chave de encriptação e do texto cifrado.

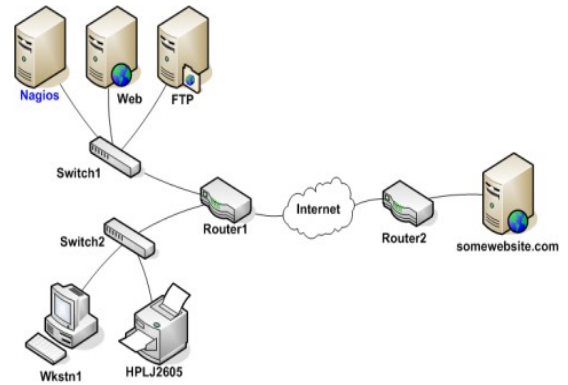
— QUESTÃO 48 —

Para garantir uma boa segurança da rede de uma empresa, utilizando-se os protocolos existentes da Arquitetura TCP/IP, é necessário que se

- (A) utilize o IPSec (IP Security), que é uma coleção de protocolos projetados pela IBM para fornecer a segurança a um pacote no nível IP.
- (B) aplique o TLS (Transport Layer Security), projetado para fornecer segurança à camada de aplicação.
- (C) utilize o PGP (Pretty Good Privacy), projetado para fornecer os quatro aspectos de segurança (privacidade, integridade, autenticação e não rejeição)
- (D) configure um firewall, um dispositivo apenas em software instalado entre a rede interna de uma empresa e o restante da Internet.

— QUESTÃO 49 —

Observe a figura a seguir.



O Nagios é uma aplicação popular para monitoramento de redes e serviços, de código aberto e licenciada pelo sistema GPL. A linha de comando para subir e “startar” a instalação e configuração do serviço NRPE (Nagios Remote Plugin Executor) é

- (A) `/usr/bin/nrpe -c /etc/nrpe/nrpe.cfg -d`
- (B) `/etc/nrpe -c /usr/bin/nrpe.cfg -d`
- (C) `/etc/nrpe/nrpe.cfg -d`
- (D) `/usr/bin/nrpe -c nrpe.cfg -d`

— QUESTÃO 50 —

NTOP (Network TOP) é uma ferramenta que monitora em tempo real o consumo de recursos de rede por usuários e aplicações e gera relatórios sobre tráfego e suporte dos hosts pelos seguintes protocolos:

- (A) TCP/UDP/ICMP, RTP/RSVP.
- (B) Apple Talk, Decnet, Netbios.
- (C) RIP/OSPF, TCP/UDP.
- (D) IPX, ARP, FTP/POP.

— RASCUNHO —

— QUESTÃO 51 —

Em setembro de 2001, a ABNT homologou a versão brasileira da norma denominada NBR ISO/IEC 17799. Esta norma cobre os mais diversos tópicos da área de segurança. Elas consistem basicamente

- (A) na segurança organizacional da infraestrutura de segurança, indicando uma estrutura organizacional que deve ser criada por uma empresa de consultoria, a fim de iniciar e implementar todo esquema de segurança em teste para depois aplicar nas residências dos funcionários.
- (B) no controle de acesso e nas prescrições de responsabilidade do usuário. Com relação às senhas, o usuário deve zelar por ela e criar uma senha considerada aceitável e segura (mínimo de 6 caracteres).
- (C) na conformidade do texto deixando o documento de fácil leitura e compreensão, além de resumido, porém deve deixar de fora todos os aspectos técnicos de implementação dos mecanismos de segurança, pois essa implementação pode variar ao longo do tempo.
- (D) na segurança física e de ambiente convém que seja projetada e aplicada proteção física contra incêndios, enchentes, funcionário mal intencionado, explosões, erros de configuração, perturbações da ordem pública e outras formas de desastres naturais ou causados pelo homem.

— QUESTÃO 52 —

No contexto de redes sem fio, na situação em que o próprio dispositivo sem fio, um laptop, por exemplo, deve prover serviços tradicionais de rede, como roteamento e atribuição e tradução de endereços, diz-se que se está operando no modo ad hoc. Um padrão IEEE 802 para redes sem fio que opera exclusivamente em redes ad hoc é

- (A) 802.16 (WIMAX)
- (B) 802.15.1 (Bluetooth)
- (C) Wi-Fi 802.11 b/g
- (D) Wi-Fi 802.11 a

— QUESTÃO 53 —

Sistemas de detecção de intrusão (Intrusion Detection System) analisam o tráfego de rede, relacionam informação presentes nos diversos cabeçalhos com os dados da camada de aplicação e geram alertas, caso exista a possibilidade de um ataque. As ferramentas que visam a auxiliar o administrador na tarefa de coleta e análise de logs são:

- (A) TCP Wrappers, portmap/rpcbind e Smurflog.
- (B) sendmail, cracti e analisyscraker.
- (C) lastlog, vmware e ssh.
- (D) finger, portmap e logdaemon.

— QUESTÃO 54 —

O algoritmo de criptografia mais utilizado, que utiliza texto claro com 64 bits de extensão e chave com 56 bits de extensão, é:

- (A) Advanced Encryption Standard (AES).
- (B) Rivest, Shamir, Adhemar (RSA).
- (C) Alleged RC4 (RC4).
- (D) Data Encryption Standard (DES).

— QUESTÃO 55 —

Enganar um servidor de nomes, fazendo-o instalar um falso endereço IP é uma ação chamada

- (A) IP Spoofing.
- (B) SSH Spoofing.
- (C) DNS Spoofing.
- (D) Man-in-the-middle.

— QUESTÃO 56 —

O comando top mostra os programas em execução ativos, parados, tempo usado na CPU, detalhes sobre o uso da memória RAM, swap, disponibilidade para execução de programas no sistema, etc. No Linux, são comandos para executar, atualizar imediatamente a tela e cancelar, respectivamente:

- (A) top -n, Ctrl q e Esc.
- (B) top, Ctrl x e Esc.
- (C) top -n, Ctrl s e Ctrl x.
- (D) top, Espaço e q.

— QUESTÃO 57 —

Uma característica utilizada para classificar redes de computadores é a distância física entre os seus módulos processadores, ou mesmo a área geográfica por elas abrangida. De acordo com esses critérios, as redes de computadores são classificadas, respectivamente, em:

- (A) WAN, MAN e LAN.
- (B) LAN, MAN e WAN.
- (C) MAN, LAN e WAN.
- (D) WAN, LAN e MAN.

— QUESTÃO 58 —

A topologia de rede descreve como é o layout de uma rede de computadores por meio da qual há tráfego de informações e também como os dispositivos estão conectados a ela. São topologias físicas utilizadas em redes de computadores:

- (A) estrela e anel.
- (B) anel e serial.
- (C) anel e paralela.
- (D) serial e paralela.

— QUESTÃO 59 —

Suponha que um transmissor TCP esteja enviando janelas de 65.536 bytes sobre um canal de 100 Mbps. O tempo de ida e volta é de 20 ms. O rendimento (throughput) máximo ocorre quando se envia um segmento com o tamanho do MSS (Maximum Segment Size), que é o mesmo tamanho da janela. O rendimento máximo alcançável no caso do MSS de 64 Kbytes é de aproximadamente

- (A) 26 Mbps.
- (B) 36 Mbps.
- (C) 46 Mbps.
- (D) 56 Mbps.

— QUESTÃO 60 —

Voz sobre IP, também chamado VoIP (Voice over Internet Protocol), telefonia IP, telefonia Internet, telefonia em banda larga e voz sobre banda larga é o roteamento de conversação humana que usa a Internet ou qualquer outra rede de computadores com suporte do Protocolo de Internet, tomando a transmissão de voz um serviço suportado pela rede de dados. Alguns protocolos já foram definidos para suportar e relatar qualidade de serviço em ligações VoIP. Esses protocolos são:

- (A) HDSL, RADSL, VDSL, VDSL2, G.SHDSL, VoDSL, PDSL, UDSL.
- (B) RTCP XR (RFC 3611), SIP RTCP Summary Reports, H.460.9 Annex B (para H.323), H.248.30 e extensões MGCP.
- (C) Wi-Fi, WiMAX, TMAX, MMDS, LMDS.
- (D) GSM, CDMA, TDMA, 2G (GPRS), 2,5G (EDGE, 1xR-TT).

— RASCUNHO —

REDAÇÃO**Instruções**

A prova de Redação apresenta duas propostas de construção textual. Para produzir o seu texto você deve escolher um dos gêneros indicados abaixo:

A – Carta de reclamação**B – Manifesto**

O tema é único para os dois gêneros e deve ser desenvolvido segundo a proposta escolhida. A leitura da coletânea é obrigatória. Ao utilizá-la, você não deve copiar trechos ou frases sem que essa transcrição esteja a serviço do seu texto. O texto deve ter no máximo 40 (quarenta) linhas. A fuga do tema e/ou ausência de texto anulam a redação.

Tema

Censura: impedimento da liberdade de expressão e/ou imposição de limites à comunicação?

Coletânea**1. Censura à arte viola a constituição**

O ministro da Cultura disse em uma nota que o Banco do Brasil violou a Constituição ao decidir retirar o trabalho de Márcia X da mostra "Erótica – Os Sentidos da Arte", em cartaz no CCBB (Centro Cultural Banco do Brasil) do Rio.

A obra censurada pela direção do Banco do Brasil mostra órgãos sexuais masculinos feitos com terços religiosos.

Um trecho da nota diz o seguinte: "Segundo a Constituição brasileira, é 'livre a expressão da atividade intelectual, artística, científica e de comunicação, independentemente de censura ou licença'. Por isso, não pode haver mais em nosso país nenhum tipo de interdição a obras de arte e a outras formas de expressão".

O ministro afirmou ao jornal *Folha de S. Paulo* que "Toda censura é inaceitável. Os critérios para seleção de obras exibidas numa exposição devem ser de natureza estética, sob a responsabilidade de curadores ou de quem for designado para a tarefa. Acreditamos na capacidade de discernimento crítico dos espectadores e do público em geral. Assim como acreditamos que toda tutela na relação entre obra de arte e espectador é inaceitável."

Disponível em: <<http://www.folha.uol.com.br/folha/cotidiano/ult95u120818.shtml>>. Acesso em: 16 out. 2010. [Adaptado].

2. Censura Ética e Moral na TV

No período do regime militar, na década de 60 e 70, os veículos de comunicação estavam sujeitos a uma forte censura executada por agentes da Polícia Federal. Naquela época, as produções artísticas tinham que passar pelo setor de censura antes de ser apresentadas em público. Isso quer dizer que a população só podia ver e ouvir o que a Polícia Federal previamente aprovasse. O objetivo era filtrar as "impurezas" dos veículos de comunicações. O objetivo era nobre, porém sua execução muito exagerada e a metodologia arcaica. Podemos até dizer que naquela época a conduta brasileira era controlada pela Polícia Federal através dos veículos de comunicação.

Passado o regime militar, o retorno à Democracia aboliu todos os órgãos de censura. Saímos do extremo de "filtro em demasia" e fomos parar no extremo oposto, "nenhum filtro". A consequência disso logo floresceu, deixamos de ser controlados pela Polícia Federal e passamos a ser controlados pelos diretores de rádio e de TV. Hoje eles fazem de nós tudo o que bem querem, nos induzindo a isso ou àquilo através do que denominam arte, cultura e entretenimento (programas de auditório, novelas, entrevistas manipuladas, reportagens tendenciosas, etc...).

Muitos jornalistas, autores e diretores de TV não se contentam em apenas dar lazer, divertimento e informação. A maioria quer reformatar o comportamento humano induzindo em nós (telespectadores) todos os seus desejos e fantasias para que os absorvemos e os pratiquemos como se fossem realidades. Eles se justificam dizendo: "é a vida imitando a arte".

Disponível em: <http://www.renascerebrasil.com.br/f_censura.htm>. Acesso em: 18 out 2010. [Adaptado].

3.



Disponível em: <<http://www.apartamento22.files.wordpress.com/2010/09/tir>>. Acesso em: 10 out. 2010. [Adaptado]

RASCUNHO

4. A Supercensura contra a turma dos quadrinhos

É a lei: estão proibidos quaisquer livros, filmes ou peças de teatro que contenham cenas de violência ou nudez. Palavras como “terror” e “horror” estão banidas de qualquer obra de ficção, assim como frases obscenas, profanas ou vulgares. Também estão proibidas histórias que possam levar a questionamento de autoridades. Estão, portanto, proibidas histórias nas quais pais, policiais, juízes, militares, governantes ou religiosos sejam retratados de maneira crítica. E, é claro, não serão permitidas histórias que toquem em temas como racismo, desigualdade social ou adultério.

Imagine que tal lei estivesse em vigor desde a década de 1950. Esqueça Coppola, Scorsese e Woody Allen: o máximo que hoje teríamos como filmes adultos seria *Homem-Aranha* e *Esqueceram de Mim*. Quanto à literatura... Teríamos literatura? Não só jamais ouviríamos falar de beatniks ou Hunter S. Thompson. Autores como Sade, Nabokov ou Mark Twain teriam sido banidos das bibliotecas e livrarias.

Felizmente para a literatura, para o cinema e para a dramaturgia, e apesar de diversas tentativas isoladas, uma lei assim jamais se tornou realidade. Infelizmente para os quadrinhos, em outubro de 1954, tal lei tornou-se realidade nos Estados Unidos da América. O chamado Comics Code foi elaborado pela própria Comics Magazine Association of America (CMAA), entidade formada pelas grandes editoras de quadrinhos dos EUA. Era uma resposta à pressão exercida pela Igreja, pela mídia sensacionalista e por uma comissão do Senado que, unidas, acusavam os gibis de serem os responsáveis pelo surgimento da delinquência juvenil na América.

Vários editores simplesmente tiveram de sair do ramo. Bill Gaines, dono da EC Comics, que havia enfurecido o Exército norte-americano com suas HQs antimilitaristas, tentou alguma resistência, mas acabou sendo forçado a abandonar os comics books. Lev Gleason (dono da *Crime Does Not Pay*), que havia sido preso durante a caça aos comunistas promovida pelo senador Joseph McCarthy, não resistiu a mais esse avanço da paranoia norte-americana e fechou as portas de sua editora.

O objetivo expresso do Comics Code era que os quadrinhos se tornassem mais ingênuos que a programação de TV da época. Garantir que fossem leitura “saudável” de criança. Os gibis de bichinhos fofinhos, super-heróis e Archies foram impostos à força como padrão a ser seguido por todas as editoras.

[...]

No Brasil, por exemplo, a imitação do Comics Code chamou-se Código de Ética, e uma das medidas da ditadura militar, já em 1965, foi criar uma lei de censura específica para os gibis. Enquanto no início dos anos 1960 havia várias dezenas de gibis de aventuras, guerra, romance e terror brasileiros, no início dos 1970 tudo isso estava quase acabado.

Hoje, a persistência na grande imprensa de variações da frase “quadrinhos não são mais apenas coisas de criança”, em artigos simpáticos a respeito de Robert Crumb, Milo Manara ou Art Spiegelman, revela quanto a ideia oposta ainda reina.

Se a literatura, o cinema, o teatro, a música popular são compreendidos como linguagens que podem expressar, e de fato expressam, diferentes pontos de vista e anseios que surgem da sociedade, os gibis são entendidos como leitura de criança que, portanto, têm de se adequar ao que se espera de uma leitura para crianças.

Ainda hoje, mesmo um gibi que venha lacrado e com o aviso “Impróprio para Menores de 18 anos” (imagine isso em um livro de Jorge Amado ou Jean Genet, por exemplo) pode tornar-se motivo de escândalo e ser impedido de ser comercializado. Os quadrinhos ficaram na condição de linguagem (artística, se quiser) sem permissão para tornar-se adulta. Impedidos de se desenvolver plenamente, os gibis avançavam para uma morte por velhice sem nunca terem ficado completamente maduros.

CAMPOS, R. de. Disponível em: <<http://revistacult.uol.com.br/home/2010/03/a-supercensura-contra-a-turma-dos-quadrinhos>>. Acesso em: 18 out. 2010.

Proposta de redação

A – Carta de reclamação

A *carta de reclamação* é um gênero do discurso persuasivo que apresenta a um interlocutor competente um problema, exigindo solução. Esse gênero utiliza como estratégia argumentativa a descrição do problema, suas causas e consequências, a exposição de argumentos que comprovem que o remetente está com a razão e apresenta sugestões de possíveis medidas para a solução do problema.

Imagine que você seja um artista plástico e resolveu fazer uma exposição de suas obras em um grande museu nacional. Estando tudo pronto para a abertura da exposição, os responsáveis por emitir a permissão do evento censuram a maior parte de suas obras. Diante da situação, você deve redigir uma carta de reclamação ao Ministro da Cultura, reivindicando que ele resolva o problema instaurado. Na carta, mediante o desenvolvimento do tema “**Censura: impedimento da liberdade de expressão e/ou imposição de limites à comunicação?**”, você recorre a argumentos que fortaleçam sua defesa e que convençam o Ministro a acatar suas solicitações.

Para escrever sua carta, considere as características interlocutivas próprias desse gênero. O título, por exemplo, não é necessário. **Atenção! A sua carta não deve ser assinada.**

B – Manifesto

O *manifesto* é um gênero utilizado para declarar publicamente razões que justifiquem certos atos ou em que se fundamentam certos direitos. Com o objetivo de impactar a opinião pública, esse gênero apresenta tanto características expositivo-argumentativas, visando ao convencimento, quanto características persuasivas de apelo emocional, acentuando a polêmica já existente.

Imagine que você mora na periferia de uma grande cidade e participa ativamente da Associação de Moradores do Bairro, inclusive de vários programas veiculados pela Rádio dessa Associação. Em um programa, você denuncia a existência de censura quanto aos temas a serem abordados pela Rádio. Em decorrência de sua denúncia, a Rádio é fechada pelo Governo Municipal. Você resolve convocar alguns moradores para juntos escreverem um Manifesto a respeito da temática “**Censura: impedimento da liberdade de expressão e/ou imposição de limites à comunicação?**”. Você ficou responsável pela redação desse manifesto e ele deve ser escrito direcionado à comunidade local, expondo as razões desse repúdio e discutindo os prejuízos da Associação de ficar sem a Rádio.

ATENÇÃO

Você não deve identificar-se, ou seja, você deve assumir o papel de um leitor fictício.
A sua redação **NÃO** deve ser assinada.

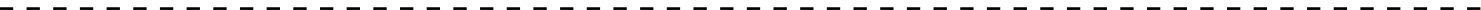
RASCUNHO DA FOLHA DE REDAÇÃO

Assinale a letra (A ou B) referente ao gênero textual escolhido: ➔ A B

Independente de gênero escolhido, o seu texto **NÃO** deve ser assinado.

TÍTULO: _____

— SE NECESSÁRIO, USE O VERSO —



NÃO UTILIZE ESTE ESPAÇO
