

INSTRUÇÕES

LEIA COM ATENÇÃO

1. Este Caderno de Prova, com páginas numeradas de 1 a 13 é constituído de 50 (cinquenta) questões objetivas, cada uma com cinco alternativas, assim distribuídas:

01 a 10 – Língua Portuguesa

11 a 15 – Raciocínio Lógico

16 a 50 – Conhecimentos Específicos

2. Caso o Caderno de Prova esteja incompleto ou tenha qualquer defeito de impressão, solicite ao fiscal que o substitua.

3. Sobre a Marcação da Folha de Respostas

As respostas deverão ser, obrigatoriamente, transcritas com caneta esferográfica de tinta preta não porosa para a Folha de Respostas, que será o único documento válido para correção. Não haverá substituição da Folha de Respostas por erro do candidato.

- 3.1. Para cada questão existe apenas uma alternativa que a responde acertadamente. Para a marcação da alternativa escolhida na FOLHA DE RESPOSTAS, pinte completamente o campo correspondente.

Exemplo: Suponha que para determinada questão a alternativa C seja a escolhida.

N.º da Questão
<input type="radio"/> A
<input type="radio"/> B
<input checked="" type="radio"/> C
<input type="radio"/> D
<input type="radio"/> E

- 3.2. Será invalidada a questão em que houver mais de uma marcação, marcação rasurada ou emendada, ou não houver marcação.

3.3. Não rasure nem amasse a FOLHA DE RESPOSTAS.

4. A duração da prova é de quatro horas, já incluído o tempo destinado ao preenchimento da FOLHA DE RESPOSTAS e à coleta de impressão digital.
5. Todos os espaços em branco, neste caderno, podem ser utilizados para rascunho.
6. Será permitida a saída de candidatos da sala de prova somente após decorridas duas horas e trinta minutos do início da prova. Nesse caso, o candidato deverá entregar, obrigatoriamente, ao fiscal o Caderno de Prova e a Folha de Respostas.
7. O candidato que insistir em sair da sala de prova antes de transcorridas duas horas e trinta minutos do início da prova deverá assinar Termo de Ocorrência declarando desistência do Concurso.
8. Será permitida a saída de candidatos levando o Caderno de Prova somente após três horas e trinta minutos do início da prova.
9. É vedado ao candidato copiar as marcações feitas na Folha de Respostas.
10. Terminada a prova, o candidato deverá, obrigatoriamente, entregar ao fiscal a FOLHA DE RESPOSTAS.

LÍNGUA PORTUGUESA

INSTRUÇÃO: Leia atentamente o texto e responda às questões de 01 a 06.

Apoio:  Abril



A VÍRGULA

A VÍRGULA PODE SER UMA PAUSA. OU NÃO.

**NÃO, ESPERE.
NÃO ESPERE.**

A VÍRGULA PODE CRIAR HERÓIS.
ISSO SÓ, ELE RESOLVE.
ISSO, SÓ ELE RESOLVE.

ELA PODE FORÇAR O QUE VOCÊ NÃO QUER.
**ACEITO, OBRIGADO.
ACEITO OBRIGADO.**

PODE ACUSAR A PESSOA ERRADA.
ESSE, JUIZ, É CORRUPTO.
ESSE JUIZ É CORRUPTO.

A VÍRGULA PODE MUDAR UMA OPINIÃO.
**NÃO QUERO LER.
NÃO, QUERO LER.**

UMA VÍRGULA MUDA TUDO.

ABI. 100 ANOS LUTANDO PARA

QUE NINGUÉM MUDE NEM UMA

VÍRGULA DA SUA INFORMAÇÃO.



(Revista Veja, 09/04/2008.)

QUESTÃO 01

Que intencionalidade estrutura o texto?

- A) Contrapor os vários usos da vírgula como condição para a excelência na linguagem jornalística.
- B) Criticar aqueles que desconhecem diferentes modos de dizer uma mesma informação.
- C) Comemorar luta centenária da ABI pela qualidade do produto: a informação.
- D) Questionar o valor da vírgula como sustentáculo de uma informação que não muda.
- E) Construir uma composição sobre a vírgula, tematizando as razões de não se mudar uma vírgula em uma informação.

QUESTÃO 02

Leia o trecho:

Pode acusar a pessoa errada.

I – *Esse, juiz, é corrupto.*

II – *Esse juiz é corrupto.*

Considerando o uso da pontuação, nas afirmativas I e II, pode-se inferir:

- A) Das duas afirmativas, depreende-se que o juiz é corrupto, independente da pontuação.
 - B) Em I, o juiz não é corrupto, diferentemente do que ocorre em II.
 - C) Em II, alguém pergunta se o juiz é corrupto.
 - D) Em I, alguém aponta o juiz e diz que o meritíssimo é corrupto.
 - E) Ser corrupto é uma qualidade atribuída por alguém a um juiz, tanto em I quanto em II.
-

QUESTÃO 03

A respeito da organização lingüístico-textual, marque V para as afirmativas verdadeiras e F para as falsas.

- () A predominância do tom oral-coloquial contribui para maior aproximação entre leitor-texto.
- () A repetição do verbo *poder* é intencional, anuncia jogos alternativos de uso da vírgula.
- () O texto é uma soma de frases pelas quais se tem delineado o ser bom escritor.
- () As frases iniciais de cada parágrafo apresentam estrutura gramatical similar, possibilitando maior clareza ao que é dito, além de maior força argumentativa.

Assinale a seqüência correta.

- A) V, F, V, F
 - B) V, V, V, F
 - C) F, V, F, V
 - D) V, V, F, V
 - E) F, F, V, F
-

QUESTÃO 04

O texto é uma peça publicitária de caráter

- A) governamental.
 - B) filantrópico.
 - C) comercial.
 - D) institucional.
 - E) esportivo.
-

QUESTÃO 05

Em relação aos recursos coesivos, marque a afirmativa correta.

- A) A recorrência do uso do artigo em *A vírgula* indica o caráter generalizante da pontuação.
 - B) Em *Pode acusar a pessoa errada*, o sujeito elíptico é juiz.
 - C) No trecho *A vírgula pode ser uma pausa. Ou não.*, há um mecanismo coesivo próprio de texto jornalístico: a alternância.
 - D) Em *Não, quero ler.*, o recurso coesivo *elipse* justifica o uso da vírgula.
 - E) Nas frases *Esse, juiz, é corrupto.* e *Esse juiz é corrupto.*, o pronome esse, nas duas ocorrências, não possui o mesmo referente.
-

QUESTÃO 06

Em relação ao recurso coesivo do trecho: *Uma vírgula muda tudo. ABI. 100 anos lutando para que ninguém mude nem uma vírgula da sua informação.*, analise as afirmativas.

- I - A expressão *uma vírgula* possui sentido diferente em cada ocorrência: denotativo e conotativo, respectivamente.
- II - No segundo período, o conector *para que* estabelece sentido de finalidade.
- III - As formas verbais *muda* e *mude* do verbo mudar encontram-se no presente do indicativo e no imperativo, respectivamente.
- IV - O uso do pronome possessivo provoca ambigüidade por referir-se à ABI.

Estão corretas as afirmativas

- A) I e II, apenas.
 - B) II e III, apenas.
 - C) II, III e IV, apenas.
 - D) I, II e III, apenas.
 - E) I, II, III e IV.
-

QUESTÃO 07

Assinale a alternativa que apresenta correlação correta entre partícula grifada e sentido.

- A) Ele ainda não se considera derrotado. → marcador temporal
- B) Somente Ângela foi selecionada na prova. → inclusão
- C) O Brasil já não tem esperança de ganhar o Oscar. → retificação
- D) Convém frisar ainda que ela já ganhou a questão. → exclusão
- E) Aliás, o cartão não parecia ter sido clonado. → contraste

QUESTÃO 08

Unindo os períodos *A moça se inscreveu no concurso para juiz.* e *Ela necessitava de emprego.*, qual reescrita está adequada a um processo argumentativo coerente?

- A) A moça se inscreveu no concurso para juiz, embora necessitasse de emprego.
- B) Como necessitava de emprego, a moça se inscreveu no concurso para juiz.
- C) Para que necessitasse de emprego, a moça se inscreveu no concurso para juiz.
- D) Mesmo necessitando de emprego, a moça se inscreveu no concurso para juiz.
- E) A moça inscreveu-se no concurso de juiz, apesar de precisar de emprego.

QUESTÃO 09

Marque a afirmativa em que o pronome *onde* está empregado de forma adequada.

- A) Na Idade Média, onde a Igreja detinha grandes poderes, os padres eram muito privilegiados.
- B) Ele trouxe o relatório onde o chefe pudesse fazer estabelecer as prioridades do ano.
- C) O prefeito entregou obras neste mês onde possa conseguir se reeleger.
- D) Ela retomou a discussão onde ficou muito nervosa.
- E) A Espanha é um país onde a monarquia se mantém constituída.

QUESTÃO 10

Marque V para as afirmativas que estão na norma padrão e F para as que fogem a ela.

- () A osteoporose é uma doença que fragiliza os ossos, quebrando-os com facilidade.
- () Perguntou Sharon Exner, umas das secretárias de Kennedy, que simultaneamente mantinha um caso com o chefe da máfia Nova-iorquina.
- () A Casa Branca garante que não haverão novos atentados a qualquer monumento norte-americano.
- () O filme *300*, cujo ator era brasileiro, bateu recorde de bilheteria.

Assinale a seqüência correta.

- A) F, V, V, F
- B) V, V, F, F
- C) V, F, F, V
- D) F, V, V, V
- E) V, F, V, V

RACIOCÍNIO LÓGICO

QUESTÃO 11

Em uma determinada empresa, três funcionários, João, Pedro e Antônio, fazem revezamento na hora de tirar férias obedecendo às seguintes proposições:

- João tira férias se, e somente se, Pedro não tira férias.
- Se Antônio não está de férias, então Pedro está de férias.

A partir dessas informações, pode-se afirmar que, se Pedro não está de férias, então

- A) Antônio não está de férias.
- B) João não está de férias.
- C) João e Antônio não estão de férias.
- D) João ou Antônio não estão de férias.
- E) Antônio está de férias.

QUESTÃO 12

Admita que para uma determinada viagem, existam três meios de transporte disponíveis: carro, avião e barco. Três pessoas, Marcelo, Júnior e Maria, que pretendem fazer essa viagem, têm as seguintes preferências, duas a duas distintas:

- Marcelo prefere carro ou Maria prefere avião.
- Júnior prefere carro ou Maria prefere barco.
- Marcelo prefere barco ou Júnior prefere carro.

Nessas condições, as preferências de Marcelo, Júnior e Maria são, respectivamente:

- A) barco, carro, avião.
- B) carro, barco, avião.
- C) carro, avião, barco.
- D) barco, avião, carro.
- E) avião, barco, carro.

QUESTÃO 13

Sejam p e q duas proposições. Sobre elas considere a tabela-verdade abaixo, em que V é valor lógico verdadeiro e F , falso.

p	q	$p \text{ ou } q$	$p \text{ e } q$
V	V	V	V
V	F	X	Z
F	V	Y	T
F	F	F	V

Os valores lógicos X , Y , Z e T são, respectivamente:

- A) V, V, V, V
- B) V, V, F, F
- C) F, F, F, F
- D) F, V, V, F
- E) F, V, F, V

QUESTÃO 14

Admita verdadeiras as seguintes afirmações:

- Todo médico é vegetariano.
- Nenhum vegetariano é atleta.

A partir dessas informações, pode-se concluir que

- A) existe médico atleta.
- B) todo vegetariano é médico.
- C) pelo menos um vegetariano é atleta.
- D) não existe médico atleta.
- E) pelo menos um atleta é médico.

QUESTÃO 15

Assinale a proposição que é uma tautologia.

- A) Cláudia e Dulce gostam de cinema.
- B) Cláudia não gosta de cinema.
- C) Dulce não gosta de cinema.
- D) Cláudia gosta de música ou Dulce gosta de cinema.
- E) Cláudia gosta de cinema, ou não.

CONHECIMENTOS ESPECÍFICOS

QUESTÃO 16

Em relação à utilização de um grafo dirigido para representar as alocações de m recursos a n processos, qual o número mínimo de ciclos necessários a esse grafo para indicar uma situação de *deadlock*?

- A) 3
- B) 2
- C) 1
- D) 4
- E) 5

QUESTÃO 17

Suponha que o braço de um disco esteja lendo o cilindro 15, após ter lido o 8, e, que nesse momento, chegam pedidos de leitura dos cilindros 10, 22, 20, 2, 18 e 6, nessa ordem. Se for utilizado o algoritmo do elevador, qual a ordem de acesso?

- A) 2, 6, 10, 18, 20, 22
- B) 22, 20, 18, 10, 6, 2
- C) 18, 20, 22, 10, 6, 2
- D) 10, 22, 20, 2, 18, 6
- E) 6, 18, 2, 20, 22, 10

QUESTÃO 18

Marque o utilitário que permite configurar os arquivos de inicialização do Windows XP.

- A) gpedit
- B) msstart
- C) sol
- D) msconfig
- E) iniconfig

QUESTÃO 19

Assinale a maneira utilizada para instalação de aplicativos no GNU/LINUX sem a necessidade de *download* prévio por parte do usuário.

- A) Instalação através do *apt-get*.
- B) Instalação de *source* a partir de arquivo compactado.
- C) Instalação a partir de arquivo *sh*.
- D) Instalação através do *rpm*.
- E) Instalação a partir de arquivo *deb*.

QUESTÃO 20

Sobre memória *cache*, assinale a afirmativa correta.

- A) A memória *cache dividida* possui duas partes onde se armazena qualquer informação em qualquer uma das partes; enquanto a memória *cache unificada* armazena apenas instruções.
- B) A memória *cache dividida* possui duas partes, uma das partes armazena apenas dados e a outra apenas instruções; enquanto a memória *cache unificada* armazena dados e instruções no mesmo espaço.
- C) A memória *cache dividida* possui duas partes onde se armazena qualquer informação em qualquer uma das partes; enquanto a memória *cache unificada* armazena apenas dados.
- D) A memória *cache unificada* armazena qualquer informação; enquanto a memória *cache dividida* armazena apenas instruções.
- E) A memória *cache unificada* armazena apenas instruções; enquanto a memória *cache dividida* armazena apenas dados.

QUESTÃO 21

A tecnologia para melhoria de desempenho de processadores chamada *execução especulativa* é a execução de

- A) parte do código que será necessário posteriormente.
- B) código antes mesmo de saber se ele será necessário.
- C) instruções antes que as precedentes tenham sido executadas.
- D) código para previsão do bloco a ser executado após um desvio condicional.
- E) instruções antes de serem decodificadas.

QUESTÃO 22

O termo latência rotacional de um disco rígido é o tempo médio para que o

- A) setor desejado se posicione embaixo da cabeça de leitura.
- B) disco rígido atinja sua velocidade máxima.
- C) braço se mova de uma trilha para outra qualquer.
- D) setor desejado se posicione no lado oposto ao da cabeça de leitura.
- E) disco rígido seja parado.

QUESTÃO 23

Sobre computadores *RISC*, assinale a afirmativa **INCORRETA**.

- A) São construídos com o objetivo de simplificar os compiladores.
- B) Apresentam um grande número de registradores.
- C) Possuem um conjunto de instruções simples e limitado.
- D) Enfocam a otimização da *pipeline* de instruções.
- E) Buscam a execução de uma instrução por ciclo.

QUESTÃO 24

Sobre os diversos meios físicos utilizados para transmissão de dados entre sistemas computacionais e as técnicas de comunicação e comutação, assinale a afirmativa correta.

- A) As ondas eletromagnéticas, utilizando o ar como meio de transmissão, por serem omnidirecionais, não permitem que seja usada a técnica de comutação de pacotes.
- B) A comutação de células foi viabilizada pelo surgimento da fibra óptica como meio de transmissão, sendo esta necessária àquele tipo de comutação.
- C) Os equipamentos que transmitem dados por microondas fazem uso, essencialmente, de cabos de cobre, viabilizando assim a comutação de circuitos.
- D) O cobre tem sido utilizado há tempos como meio de transmissão, sendo responsável pelas primeiras implementações da comutação por circuitos.
- E) Para tornar possível a comutação de pacotes entre dois computadores, há necessidade de que o meio de transmissão seja o mesmo do início ao fim.

QUESTÃO 25

Assinale as camadas que existem na especificação OSI da ISO e não existem na especificação TCP/IP.

- A) Física, enlace e aplicação.
- B) Rede, transporte e aplicação.
- C) Física, sessão e aplicação.
- D) Rede, transporte e apresentação.
- E) Enlace, sessão e apresentação.

QUESTÃO 26

Sobre conceitos pertinentes à área de Redes de Computadores, analise as proposições.

- I - *Hubs* são equipamentos da camada física e, internamente, implementam uma topologia em anel da rede que atendem.
- II - Repetidores são equipamentos da camada física e atendem bem a topologias em anel quando há grande distância entre dois nós.
- III - *Switches* são equipamentos da camada de enlace de dados e permitem implementar um exemplo característico de uma topologia em estrela.
- IV - Pontes são equipamentos da camada de rede e se destinam a ligar duas redes que são implementadas por diferentes protocolos.

São corretas as proposições

- A) II, III e IV, apenas.
- B) I e IV, apenas.
- C) I e II, apenas.
- D) I, II e III, apenas.
- E) II e III, apenas.

QUESTÃO 27

Sobre a configuração do Windows XP, marque V para as afirmativas verdadeiras e F para as falsas.

- () Para habilitar a autenticação por domínio de máquinas cliente Windows XP é necessário que estas sejam instaladas com o sistema de arquivos NTFS.
- () O arquivo `pagefile.sys`, que é o arquivo de paginação da memória virtual, pode ter o seu tamanho modificado pelo usuário.
- () O programa `poledit.exe` permite que o administrador configure a política de uso do computador, possibilitando, inclusive, que um programa diferente do Windows Explorer seja aquele carregado na inicialização da GUI.

Assinale a seqüência correta.

- A) V, V, F
- B) V, F, F
- C) V, V, V
- D) F, F, V
- E) F, F, F

QUESTÃO 28

Uma máquina com endereço IP 196.252.28.74, em uma rede local *Ethernet*, numa sub-rede com máscara 255.255.224.0, que efetua uma transmissão para o endereço 196.252.31.255, está enviando uma mensagem

- A) para a máquina que está configurada com este endereço IP.
- B) *multicast* para algumas máquinas fora da sua sub-rede.
- C) para todas as máquinas da mesma sub-rede que ela.
- D) apenas para si mesma.
- E) apenas para o roteador desta sub-rede.

QUESTÃO 29

Assinale a alternativa que apresenta unicamente ferramentas voltadas à tentativa de manutenção da segurança de um ambiente computacional, por parte do administrador do sistema.

- A) *Keyloggers*, atualizações de software, antivírus.
- B) *Firewalls*, política de senhas, *backups*.
- C) *Gateways* de e-mail, desajuste do relógio, senhas curtas.
- D) Contas de convidado, *sniffers*, *logs*.
- E) Unificação de servidores, uso de *ssh*, senhas *default*.

QUESTÃO 30

Sobre a atividade de cópia de segurança (*backup*), assinale a afirmativa correta.

- A) Um *repositório de dados não estruturado* é aquele no qual a informação copiada não é recuperável.
- B) As *mídias de armazenamento de estado sólido* são as que permitem manter grandes quantidades de dados ao menor custo possível.
- C) A compressão de dados é inaplicável quando for necessário recuperar apenas parte dos dados dos quais se faz a cópia de segurança.
- D) *Janela de backup* é o período de tempo no qual são permitidas as cópias de segurança em um sistema.
- E) *Centro de recuperação de desastres (DR Center)* refere-se ao local onde aconteceu o incidente que provocou a perda de dados.

QUESTÃO 31

Assinale o tipo de arquivo que **NÃO** sofre a possibilidade de contaminação por vírus de computador.

- A) RTF – *Rich Text Format*
- B) DOC – *Microsoft Word Document*
- C) PDF – *Portable Document Format*
- D) WMF – *Windows Metafile*
- E) DLL – *Dynamic Link Library*

QUESTÃO 32

Assinale a alternativa que apresenta método no qual o uso de algoritmos criptográficos é opcional.

- A) Sistema de autenticação com chaves públicas.
- B) Acesso a páginas *web* com o protocolo *https*.
- C) Troca de mensagens de e-mail usando o PGP.
- D) Alteração do arquivo de senhas do UNIX.
- E) Compressão pelo método Lempel-Ziv.

QUESTÃO 33

São modelos de processo de software ou paradigmas de processo de software:

- A) Espiral, *case* e análise de risco.
- B) UML, desenvolvimento exploratório e evolucionário.
- C) Espiral, cascata e prototipação.
- D) Cascata, UML e *case*.
- E) Cascata, prototipação e análise de risco.

QUESTÃO 34

São princípios para a construção do projeto de interface:

- A) Utilizar termos e conceitos que tenham familiaridade com o usuário, ser consistente, surpreender o usuário com o comportamento do sistema, fazer uso de diversas famílias tipográficas e atender a uma especificidade de um usuário.
- B) Ser consistente, evitar surpreender o usuário, atender a uma especificidade de um usuário, fazer uso de diversas famílias tipográficas, permitir ao usuário a recuperação a partir do erro e fazer agrupamentos de itens em ordem alfabética.
- C) Aumentar a necessidade de memorização do usuário, não permitir ao usuário fazer analogias com o mundo real, fornecer orientação ao usuário, ser consistente e atender a diversidade de usuários.
- D) Utilizar termos e conceitos que tenham familiaridade com o usuário, ser consistente, evitar surpreender o usuário, possuir facilidade de recuperação a partir do erro, fornecer orientação ao usuário e atender a diversidade de usuários.
- E) Ser consistente, atender a uma especificidade de um usuário, evitar que o usuário seja surpreendido e não permitir ao usuário a recuperação a partir do erro nem fazer analogias com o mundo real.

QUESTÃO 35

Em relação à aplicação da análise de pontos de funções nas organizações, é **INCORRETO** afirmar:

- A) Fornece apoio ao gerenciamento de escopo de projetos.
- B) Garante a redução do tempo de desenvolvimento de software.
- C) Serve como meio de estimar custo e recursos para o desenvolvimento e manutenção de software.
- D) É considerada como ferramenta para fundamentar a negociação de contratos de desenvolvimento de software.
- E) Suporta a análise de produtividade e qualidade, seja diretamente ou em conjunto com outras métricas como esforço, defeitos e custo.

QUESTÃO 36

Engenharia Reversa é o processo de

- A) analisar o software com o objetivo de recuperar seu projeto e sua especificação a partir de seu código fonte.
- B) reimplementar sistemas legados, para que sua manutenção seja mais fácil.
- C) organizar o sistema como um conjunto de processos concorrentes que interagem entre si.
- D) validar a versão inicial do sistema, que mostra conceitos e experimenta opções de projeto.
- E) documentar soluções bem sucedidas de projeto, mediante abstração de alto nível.

QUESTÃO 37

Em relação aos testes de software, assinale a afirmativa **INCORRETA**.

- A) Testes de Integração verificam se as versões parciais do produto entregues em cada iteração satisfazem aos respectivos requisitos funcionais e até não-funcionais quanto a problemas que surjam a partir das interações de componentes.
- B) Testes de Caixa-Preta ou Testes Funcionais têm como objetivo garantir que todos os requerimentos ou comportamentos da aplicação ou de um componente estejam corretos.
- C) Testes de Regressão têm como objetivo testar se a aplicação funciona corretamente em diferentes ambientes de hardware e de software.
- D) Testes de Estrutura ou Testes de Caixa-Branca têm como objetivo garantir que todas as linhas de código e condições foram executadas pelo menos uma vez, e estejam corretas.
- E) Teste Partição de Equivalência é um método que divide o domínio de entrada em categorias de dados.

QUESTÃO 38

Sobre os diversos tipos de projeto de software, assinale a afirmativa correta.

- A) Projeto orientado a objetos envolve o projeto do software com base nos exemplos existentes de um bom projeto, fazendo uso de componentes de software, quando eles estiverem disponíveis.
- B) Projeto de software de tempo real é um meio de projetar software, de modo que os componentes fundamentais do projeto representem objetos com seus próprios estados e operações, em vez de funções.
- C) Projeto com reuso deve ser centrado no usuário, ou seja, o usuário participa ativamente de todo o desenvolvimento do software.
- D) Projeto orientado ao fluxo de dados, conhecido também por projeto estruturado, tem suas origens em conceitos de projeto que salientam a modularidade, o projeto *top-down* e a programação estruturada.
- E) Projeto de interface é um sistema de software que precisa responder a eventos em tempo real, cuja precisão não depende apenas dos resultados que ele produz, mas também do momento em que esses resultados são produzidos.

QUESTÃO 39

Sobre o Processo de Tomada de Decisão, assinale a afirmativa correta.

- A) Existem quatro tipos de estrutura de decisão: não-estruturada, fortemente estruturada, pouco estruturada e estruturada.
- B) A situação de decisão na qual é impossível especificar de antemão alguns dos procedimentos a serem seguidos é considerada não-estruturada.
- C) No nível da administração estratégica, as decisões a serem tomadas envolvem executivos, diretores e gerentes de operações.
- D) Os Sistemas de Suporte à Decisão utilizam ferramentas de análise e modelagem para fornecer dados e modelos para tomadas de decisão.
- E) Um Sistema de Suporte à Decisão normalmente gera relatórios de transações empresariais básicas e documenta exceções relativas ao desempenho esperado, fornecendo relatórios de rotina, visando resolver problemas estruturados.

QUESTÃO 40

Em relação a Sistemas de Informação, marque V para as afirmativas verdadeiras e F para as falsas.

- () São considerados tipos de Sistemas de Informação: sistemas de apoio à decisão, sistemas de informação transacional, sistemas especialistas, sistemas de informações geográficas, dentre outros.
- () São componentes principais de um Sistema de Informação: recursos de software, criptografia, processamento concorrente.
- () Sistemas de Informação são conjuntos organizados de pessoas, hardware, software, redes de comunicações e recursos de armazenamento e recuperação de dados que coletam, transformam e disseminam informações em uma organização.
- () São consideradas atividades ou parâmetros dos Sistemas de Informação: entrada, processamento, saída, armazenamento e controle.

Assinale a seqüência correta.

- A) F, F, V, V
- B) V, F, V, V
- C) V, F, V, F
- D) F, V, F, V
- E) V, V, V, V

QUESTÃO 41

Em relação à privacidade e segurança das informações, analise as afirmativas.

- I - São consideradas ameaças aos Sistemas de Informação: incêndio, falha de energia elétrica, mau funcionamento do hardware, erros dos usuários, crimes por computador, mau uso do computador.
- II - Simulação é o ato de determinar se um usuário particular (ou sistema de computador) tem o direito de realizar uma certa atividade, como ler um arquivo, ou executar um programa.
- III - Alguns ataques comuns incluem negação de serviço (*Denial of Service* – DoS), cujos alvos típicos de ataques são servidores web, apesar de que qualquer computador que tenha uma conexão à Internet, ou a uma rede, possa ser atacado.
- IV - O padrão internacional ISO 17799 é um conjunto de recomendações para práticas na gestão de Segurança da Informação, que pode ser aplicado por empresas e organizações.

Estão corretas as afirmativas

- A) I, III e IV, apenas.
- B) I e III, apenas.
- C) II e IV, apenas.
- D) I, II, III e IV.
- E) I, II e III, apenas.

QUESTÃO 42

Em relação à importância e uso da informação nas organizações, assinale a afirmativa **INCORRETA**.

- A) A finalidade da informação é habilitar a organização a alcançar os seus objetivos pelo uso eficiente dos recursos disponíveis: pessoas, materiais, equipamentos, dinheiro, além da própria informação.
- B) A informação pode ser definida como o significado que o homem atribui a um determinado dado, por meio de convenções e representações.
- C) A informação precisa ser clara, técnica, rápida e deve ser dirigida ao alto escalão da organização, como por exemplo, a seu presidente.
- D) O valor da informação está diretamente ligado ao modo como auxilia os tomadores de decisão a alcançar as metas de sua organização, pode ser medido, por exemplo, no tempo exigido para tomar uma decisão ou no aumento dos lucros da empresa.
- E) Existe um processo de transformação que correlaciona etapas de agregação progressiva de significado às atividades de sistematização, análise e experiência, que permite sair do dado primitivo, para a informação, para o conhecimento e, por fim, para o saber.

QUESTÃO 43

Existem pelo menos dois profissionais diretamente relacionados ao processo de Administração de Banco de Dados: o Administrador de Dados e o Administrador de Banco de Dados. Em relação às funções desses profissionais, assinale a afirmativa correta.

- A) A função do Administrador de Banco de Dados está relacionada a atividades gerenciais, enquanto que a função do Administrador de Dados tem caráter técnico.
- B) O Administrador de Dados é a pessoa que toma as decisões estratégicas e de normas com relação aos dados da empresa, e o Administrador de Banco de Dados é a pessoa que fornece o suporte técnico para implementar essas decisões.
- C) As atividades do Administrador de Dados incluem a definição do esquema conceitual e do esquema interno, a das restrições de segurança e de integridade e a das normas de descarga e recarga.
- D) As atividades do Administrador de Dados incluem a definição das restrições de segurança e de integridade, a das normas de descarga e recarga e o monitoramento do desempenho do Banco de Dados.
- E) O Administrador de Banco de Dados é o responsável central pelos dados, pois define que dados devem ser armazenados no banco de dados, estabelece normas para manter e tratar esses dados, como por exemplo, uma norma de segurança.

QUESTÃO 44

Sobre a área de Banco de Dados, analise as afirmativas.

- I - A regra de integridade define que as chaves primárias de uma tabela não podem ser nulas, ou seja, sempre devem conter um valor.
- II - A linguagem SQL possui algumas categorias de comandos, por exemplo, a DDL (*Data Definition Language*) e a DML (*Data Manipulation Language*).
- III - O princípio da dualidade afirma que qualquer instrução SQL que pode ser usada interativamente também pode ser empregada em um programa aplicativo.
- IV - Os bancos de dados relacionais satisfazem ao princípio da informação, segundo o qual todo o conteúdo de informação do banco de dados é representado de um e somente um modo, ou seja, como valores explícitos em posições de colunas em linhas de tabelas.

Estão corretas as afirmativas

- A) II, III e IV, apenas.
- B) I, II e III, apenas.
- C) I, II e IV, apenas.
- D) I, III e IV, apenas.
- E) I, II, III e IV.

QUESTÃO 45

Em um comando *SELECT* da linguagem de consulta estruturada *SQL* (padrão *ANSI*), a cláusula

- A) *ORDER BY* cria um objeto dentro da base de dados.
- B) *VALUE* é utilizada para especificar a tabela em que se vão selecionar os registros.
- C) *REFERENCE* especifica quais linhas queremos obter baseadas em condições de seleção.
- D) *WHERE* especifica os dados que se desejam inserir na tabela.
- E) *FROM* especifica a tabela.

QUESTÃO 46

Sobre linguagens de programação, marque V para as afirmativas verdadeiras e F para as falsas.

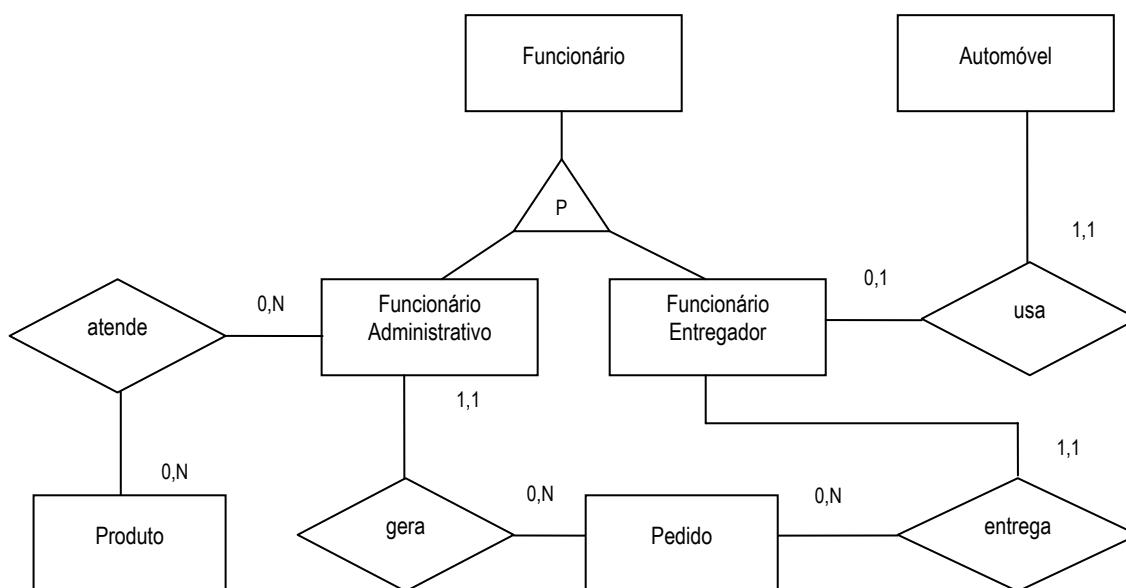
- () “Escopo” e “tempo de vida” de uma variável são termos semelhantes e intercambiáveis.
- () Projeto da linguagem, compilação, ligação e carregamento são algumas das possibilidades para o tempo de vinculação de um símbolo em uma linguagem.
- () Procedimentos e funções são as duas categorias distintas de subprogramas.

Assinale a seqüência correta.

- A) V, V, V
- B) F, F, V
- C) F, V, F
- D) V, V, F
- E) F, V, V

QUESTÃO 47

Analise o Diagrama Entidade-Relacionamento ilustrado abaixo.



A partir das informações do diagrama, assinale a afirmativa correta.

- A) Um funcionário administrativo possui relacionamento com pedido enquanto um funcionário entregador possui relacionamento com produto.
- B) Um funcionário administrativo não atende produtos.
- C) Um funcionário entregador pode entregar nenhum ou até vários pedidos.
- D) Um funcionário entregador possui relacionamento apenas com pedido.
- E) Um funcionário administrativo pode usar o automóvel para fazer as entregas dos pedidos.

QUESTÃO 48

Sobre tradução de código, assinale a afirmativa correta.

- A) A interpretação favorece a otimização do código objeto na máquina-alvo, gerando programas mais rápidos.
- B) O código fonte a ser submetido a um interpretador é sempre um programa fonte em uma linguagem de alto nível.
- C) A compilação é um processo que sempre gera um programa em linguagem de máquina a partir de um programa fonte em uma linguagem de alto nível.
- D) A análise sintática e a geração de código são duas das funções executadas no processo de compilação.
- E) A interpretação e a compilação são técnicas excludentes entre si para a implementação de tradutores.

QUESTÃO 49

A utilização de ambientes integrados de desenvolvimento (IDE), em oposição à utilização de interfaces de linha de comando (*prompt*), incorporou-se, definitivamente, ao processo de elaboração de programas de computador, passando a permitir

- A) que o programa-fonte possa ser compilado sem que ele esteja salvo no disco.
- B) a execução de programas passo a passo, uma linha do programa-fonte de cada vez.
- C) que o programa fosse executado até uma determinada linha do programa-fonte.
- D) a inspeção dos valores de variáveis durante uma parada na execução do programa.
- E) a montagem de código quando o programa fonte é dividido em vários arquivos.

QUESTÃO 50

Sobre linguagens de programação, marque V para as afirmativas verdadeiras e F para as falsas.

- () Linguagens funcionais não trabalham com o conceito de variáveis como nas imperativas.
- () O elemento fundamental das linguagens lógicas é a proposição.
- () Uma linguagem procedimental é uma linguagem estruturada ou orientada a objetos.

Assinale a seqüência correta.

- A) F, V, F
- B) V, V, F
- C) F, V, V
- D) V, F, V
- E) V, F, F