

Concurso Público

Edital N.º 06/PROAD/SGP/2014 e complementares



Superior

Cargo

Engenheiro/Engenharia da Computação

Nome do Candidato

Número de Inscrição

						-	
--	--	--	--	--	--	---	--

Assinatura do Candidato

--



INSTRUÇÕES

LEIA COM ATENÇÃO

1. Este Caderno de Prova, com páginas numeradas de 1 a 21, é constituído de **60 (sessenta)** questões objetivas, cada uma com quatro alternativas, assim distribuídas:

01 a 15 – Língua Portuguesa

16 a 25 – Conhecimentos Diversos

26 a 60 – Conhecimentos Específicos

2. Caso o Caderno de Prova esteja incompleto ou tenha qualquer defeito de impressão, solicite ao fiscal que o substitua.
3. **Sobre a Marcação do Cartão de Respostas**

As respostas deverão ser, obrigatoriamente, transcritas com caneta esferográfica de tinta azul ou preta não porosa para o Cartão de Respostas, que será o único documento válido para correção. Não haverá substituição do Cartão de Respostas por erro do candidato.

- 3.1. Para cada questão existe apenas uma alternativa que a responde acertadamente. Para a marcação da alternativa escolhida no **CARTÃO DE RESPOSTAS**, pinte completamente o campo correspondente.

*Exemplo: Suponha que para determinada questão a alternativa **C** seja a escolhida.*

N.º da Questão
<input type="radio"/> A
<input type="radio"/> B
<input checked="" type="radio"/> C
<input type="radio"/> D

- 3.2. Será invalidada a questão em que houver mais de uma marcação, marcação rasurada ou emendada, ou não houver marcação.

3.3. Não rasure nem amasse o CARTÃO DE RESPOSTAS.

4. A duração da prova é de **quatro** horas, já incluído o tempo destinado ao preenchimento do **CARTÃO DE RESPOSTAS** e a coleta de impressão digital de candidatos.
5. Todos os espaços em branco, neste caderno, podem ser utilizados para rascunho.
6. Será permitida a saída de candidatos da sala de prova **somente** após decorridas **duas horas e trinta minutos** do início da prova. Nesse caso, o candidato deverá entregar, **obrigatoriamente**, ao fiscal o Caderno de Prova e o Cartão de Respostas.
7. O candidato que insistir em sair da sala de prova antes de transcorridas **duas horas e trinta minutos** do início da prova deverá assinar **Termo de Ocorrência** declarando **desistência** do Concurso.
8. Será permitida a saída de candidatos levando o Caderno de Prova **somente quando estiver faltando trinta minutos** para o término da prova.
9. Na página **21** deste Caderno de Prova, encontra-se a **Folha de Anotação do Candidato**, a qual poderá ser utilizada para a transcrição das respostas das questões objetivas. Essa folha poderá ser levada pelo candidato para posterior conferência com o gabarito somente após decorridas **duas horas e trinta minutos** do início da prova.
10. Terminada a prova, o candidato deverá, **obrigatoriamente**, entregar ao fiscal o **CARTÃO DE RESPOSTAS**.

LÍNGUA PORTUGUESA

INSTRUÇÃO: Leia o texto a seguir, da obra *Nos bastidores da História de Mato Grosso*, do historiador cuiabano Rubens de Mendonça, e responda às questões de 01 a 03.

Quem descobriu Cuiabá

[...]

Não houve dúvida, a riqueza estava no sertão. E os paulistas se movimentaram descendo o rio Tietê, estrada que anda e que facilitou a penetração, pois ele não é como a maioria dos rios que correm para o mar. Ele é um rio bem brasileiro, corre para o interior, por isso, graças ao Tietê, os Bandeirantes vieram à Cuiabá.

E foi assim, chegaram, acharam ouro e ficaram. Mas, para chegar, subiram o rio e esse rio não tinha nome e daí vem a lenda de que um moço português que fazia parte da bandeira, indo beber água no rio, levou consigo uma cuia [...] . No momento em que a enchia, a cuia lhe escapou das mãos e, em seu sotaque lusitano, gritou para os companheiros vendo a cuia descer rolando água abaixo: cuia que ba, querendo dizer que se vá.

Mas, isto é lenda.

[...]

(Cuiabá: SEC-MT; Integrar; Defanti, 2012. Reedição em comemoração ao centenário de nascimento do autor.)

Questão 01

Sobre o texto, assinale a afirmativa correta.

- A] O fato de o rio Tietê correr para o interior em nada contribuiu para que minérios fossem encontrados na região Centro-Oeste.
- B] Os bandeirantes, ao virem à região Centro-Oeste, encontraram ouro às margens do rio Tietê.
- C] A chegada dos paulistas à região de Cuiabá ensejou a criação da denominação do rio e da cidade.
- D] O rio Tietê, comparado a uma estrada, à época dos bandeirantes era navegável.

Questão 02

Assinale a alternativa que **NÃO** apresenta ideias sintaticamente coordenadas.

- A] *Não houve dúvida, a riqueza estava no sertão.*
- B] *Ele é um rio bem brasileiro, corre para o interior, por isso, graças ao Tietê, os Bandeirantes vieram à Cuiabá.*
- C] *E os paulistas se movimentaram descendo o rio Tietê, estrada que anda e que facilitou a penetração, pois ele não é como a maioria dos rios que correm para o mar.*
- D] *E foi assim, chegaram, acharam ouro e ficaram.*

Questão 03

Os pronomes relativos exercem fundamentalmente função coesiva em um texto, pois o fazem progredir ao mesmo tempo em que retomam sentido já dito. Marque V para os trechos que apresentam pronome relativo e F para os que não apresentam.

- () *E os paulistas se movimentaram descendo o rio Tietê, estrada que anda e que facilitou a penetração.*
- () *Mas, para chegar, subiram o rio e esse rio não tinha nome e daí vem a lenda de que um moço português*
- () *pois ele não é como a maioria dos rios que correm para o mar.*
- () *No momento em que a enchia, a cuia lhe escapou das mãos e, em seu sotaque lusitano, gritou para os companheiros vendo a cuia descer rolando água abaixo.*

Assinale a sequência correta.

- A] V, F, V, V
- B] V, F, F, V
- C] F, F, V, F
- D] F, V, V, F

Questão 04

Os verbos normalmente estabelecem entre si certas correlações, a fim de se adequarem às normas da língua. Assinale a afirmativa em que a correlação **NÃO** se apresenta adequada.

- A] Se os EUA contabilizassem um terço dos gastos mundiais em pesquisa e desenvolvimento, os trabalhadores seriam bem mais produtivos.
- B] Por essas e outras, está longe o dia (se houver algum) em que nosso país seria potência mundial dominante.
- C] O PIB chinês pode ser o maior do mundo até 2020 ou mais, caso os EUA não mantiverem a posição de maior potência tecnológica do planeta.
- D] Nosso presidente afirmou que o século XXI seria o século do Brasil, se os EUA não conseguissem sair da crise.

INSTRUÇÃO: Leia o texto abaixo do historiador cuiabano Rubens de Mendonça e responda às questões 05 e 06.

O fundador de Cuiabá

[...]

A exploração continuava até que numa madrugada avistou a maloca dos bravos coxiponés, que, vendo a inferioridade numérica da bandeira, provocaram o combate. [...]

Os paulistas deitaram-se no chão, era essa a tática usada, e responderam com uma descarga contra as trincheiras, que alcançou os indígenas, ouvindo-se gritos de dor, gritos de raiva, gritos terríveis.

Atrás das trincheiras mostravam-se bustos de índios, gesticulando extraordinariamente, num formigar humano, numa confusão indescritível, que permitiu aos paulistas carregarem de novo as suas armas.

O combate estava travado.

[...]

Tiros, gritos de dor se faziam ouvir também do lado dos bandeirantes; as setas, atingindo o alvo, selavam com o sangue paulista o território de Cuiabá; muitos mordiam a terra já na ânsia da morte.

Os coxiponés abandonaram as trincheiras levando a vitória, que suas buzinas e maracas celebravam numa melodia monótona e triste e que a mata ecoou tristemente.

(Nos bastidores da História de Mato Grosso. Cuiabá: SEC-MT; Integrar: Defanti, 2012.)

Questão 05

A linguagem figurada é uma das marcas da escrita do historiador Rubens de Mendonça, o que dá a seu texto subjetividade. Assinale o trecho que **NÃO** traz linguagem figurada.

- A] *Atrás das trincheiras mostravam-se bustos de índios, gesticulando extraordinariamente, num formigar humano, numa confusão indescritível, que permitiu aos paulistas carregarem de novo as suas armas.*
- B] *Os paulistas deitaram-se no chão, era essa a tática usada, e responderam com uma descarga contra as trincheiras, que alcançou os indígenas*
- C] *Tiros, gritos de dor se faziam ouvir também do lado dos bandeirantes; as setas, atingindo o alvo, selavam com o sangue paulista o território de Cuiabá; muitos mordiam a terra já na ânsia da morte.*
- D] *Os coxiponés abandonaram as trincheiras levando a vitória, que suas buzinas e maracas celebravam numa melodia monótona e triste e que a mata ecoou tristemente.*

Questão 06

Sobre termos do texto e a caracterização dada a cada um, analise as proposições.

- I - *Até que* → locução prepositiva que indica limite, termo espacial ou lugar de destino.
- II - *Contra* → preposição que indica oposição, direção contrária.
- III - *Também* → advérbio que tem sentido de igualmente, do mesmo modo.
- IV - *Já* → preposição que realça a expressão adverbial *na ânsia da morte*.

Estão corretas as proposições

- A] I, III e IV, apenas.
- B] II e IV, apenas.
- C] I, II e III, apenas.
- D] II e III, apenas.

Questão 07

Leia o trecho abaixo de Clarice Lispector.

Na minha ânsia de ler, eu nem notava as humilhações a que me submetia: continuava a implorar-lhe emprestados os livros que ela não lia.

Sobre os sinais de pontuação empregados no texto, assinale a afirmativa correta.

- A] Se a vírgula fosse colocada após *notava*, ficaria também correta: Na minha ânsia de ler eu nem notava, as humilhações a que me submetia: continuava a implorar-lhe emprestados os livros que ela não lia.
- B] Os dois pontos foram empregados para anteceder a fala da personagem do texto.
- C] A vírgula separa uma expressão adverbial no início da frase, fora da ordem canônica da língua portuguesa.
- D] Os dois pontos poderiam ser substituídos por uma conjunção com valor semântico de consequência.

INSTRUÇÃO: Leia o texto abaixo do historiador cuiabano Rubens de Mendonça e responda às questões de 08 a 10.

A carestia em Cuiabá

Cuiabá sempre foi a terra de vida mais cara do BRASIL. Quem ler “Os Anais do Senado da Câmara de Cuiabá” certifica disso. Barbosa de Sá não fez segredo. Pintou as coisas com cores realistas. Conta o nosso primeiro cronista que, no ano de 1723, um tal Joaquim Pinto comprou um jaú no Porto Geral por uma quarta de ouro, fê-lo em postas e veio vendê-lo pelas lavras, em que dobrou a parada. Sabendo-o, os deputados confiscaram-lhe os bens para pagar o quinto a El-Rei do negócio que havia feito. Esse Joaquim Pinto foi o primeiro cambionegrista que aparece na nossa história. Outros vieram depois e hoje existem muitos.

(Nos bastidores da História de Mato Grosso. Cuiabá: SEC-MT; Integrar; Defanti, 2012.)

Questão 08

Sobre as ideias do texto, assinale a afirmativa correta.

- A] A obra Os Anais do Senado da Câmara de Cuiabá, citada no texto, foi escrita pelo historiador mato-grossense Rubens de Mendonça.
- B] Joaquim Pinto, que comprou o peixe jaú, foi o primeiro cronista de Mato Grosso.
- C] O título não se encontra adequado visto que o texto trata de câmbio negro e impostos.
- D] O Brasil, no século XVIII, pagava impostos à Coroa Portuguesa sobre seus produtos.

Questão 09

O pronome relativo pode estar acompanhado de preposição em função do termo ao qual se refere, como acontece no trecho *Joaquim Pinto comprou um jaú no Porto Geral por uma quarta de ouro, fê-lo em postas e veio vendê-lo pelas lavras, em que dobrou a parada*. Nesse trecho, o pronome relativo pode ser substituído corretamente por

- A] na qual.
- B] pelas quais.
- C] sobre as quais.
- D] nas quais.

Questão 10

Sobre elementos coesivos no texto, analise as afirmativas.

- I - Na linha 2, *disso* refere-se à ideia de que Cuiabá tem a vida mais cara do país.
- II - Na linha 4, os pronomes *lo*, nas duas ocorrências, e *o* retomam o sentido do mesmo referente: jaú.
- III - Na linha 6, *Outros* e *muitos* recuperam o sentido da palavra cambionegrista.
- IV - Na linha 5, o pronome *lhe* refere-se aos bens dos deputados.

Estão corretas as afirmativas

- A] II, III e IV, apenas.
- B] I e III, apenas.
- C] I, II e IV, apenas.
- D] I, II, III e IV.

Questão 11

Uma propaganda em outdoor em avenida de Cuiabá, veiculada à época do carnaval, trazia a seguinte parte escrita: *Se beber, não dirija. Chame um táxi. Sobre esse trecho, marque V para as afirmativas verdadeiras e F para as falsas.*

- () Todos os verbos desse escrito foram usados no imperativo, pois conotam ordem.
- () O sentido presente no trecho *Se beber, não dirija*, é de condição, se fosse de causa ficaria: Não dirija porque você bebeu.
- () Se fosse usada a segunda pessoa do singular na segunda frase, ficaria: Chama um táxi.
- () A correlação verbal continuaria correta com a seguinte alteração: Se bebesse, não dirigirá.

Assinale a sequência correta.

- A] F, V, V, F
- B] F, F, V, F
- C] V, V, F, V
- D] V, F, V, V

INSTRUÇÃO: Leia o texto abaixo do historiador cuiabano Rubens de Mendonça e responda às questões 12 e 13.

Minhocão do Pari

No rio Cuiabá acima existe um lugar denominado Pari. A água naquele trecho do rio corre velozmente. Além do mais tem uma quantidade de poços. Num deles mora uma agigantada serpente. Ela constitui o terror dos banhistas e canoieiros.

O pescador incauto é atraído pelo minhocão e quando menos espera morre afogado. Vários canoieiros afirmam já terem visto a terrível serpente.

A sua estória é horripilante. Ela tem matado muita gente. O minhocão não é propriamente um mito, mas sim um monstro.

(Roteiro Histórico & Sentimental da Vila Real do Bom Jesus de Cuiabá. Cuiabá: SEC-MT; Integrar; Defanti, 2012.)

Questão 12

Assinale a alternativa que apresenta a reescrita das frases dadas em uma única de forma coesa e coerente.

- A] *Num deles mora uma agigantada serpente. Ela constitui o terror dos banhistas e canoieiros.*
→ Num deles, onde mora uma agigantada serpente, constitui o terror dos banhistas e canoieiros.
- B] *A sua estória é horripilante. Ela tem matado muita gente.*
→ A sua estória é horripilante, que tem matado muita gente.
- C] *No rio Cuiabá acima existe um lugar denominado Pari. A água naquele trecho do rio corre velozmente.*
→ No rio Cuiabá acima existe um lugar denominado Pari, no qual a água corre velozmente.
- D] *O pescador incauto é atraído pelo minhocão e quando menos espera morre afogado. Vários canoieiros afirmam já terem visto a terrível serpente.*
→ O pescador incauto é atraído pelo minhocão e quando menos espera morre afogado, porque vários canoieiros afirmam já terem visto a terrível serpente.

Questão 13

Sobre a linguagem do texto, assinale a afirmativa **INCORRETA**.

- A] Em *Ela tem matado muita gente*, a expressão verbal indica ação continuada.
- B] Em *pescador incauto*, o adjetivo pode ser substituído por imprudente ou ingênuo.
- C] O termo *naquele* é um pronome possessivo formado com a junção da preposição em.
- D] O termo *velozmente* liga-se ao ato de correr, indicando circunstância de modo.

INSTRUÇÃO: Leia o texto abaixo da obra História das Revoluções de Mato Grosso, de Rubens de Mendonça, e responda às questões 14 e 15.

Corria agitadíssimo o ano de 1930. Vitoriosa a revolução de outubro, que levara ao poder o Dr. Getúlio Vargas, a Nação toda assistiu de braços cruzados aos gaúchos amarrarem seus cavalos no Obelisco, no Rio de Janeiro. Todos aderiram ao movimento e os que podiam reagir foram exilados.

Longe, porém, muito longe, perdida nos confins de Mato Grosso, uma cidadezinha não concordou com esse estado de coisas. Às margens do Guaporé, Vila Bela da Santíssima Trindade, fundada em 19 de março de 1752, pelo primeiro governador da Capitania de Mato Grosso, [...] não concordou com a revolução vitoriosa.

Vila Bela era a menina dos olhos do governo português. Foi fundada como Brasília, para ser a capital da Capitania.

Questão 14

Assinale a reescritura que conserva o sentido original da primeira frase do texto.

- A] O ano de 1930 estava bastante agitado.
- B] O ano de 1930 transcorria agitadíssimo.
- C] Muito agitado encontrava-se o ano de 1930.
- D] Agitadíssimo estava o ano de 1930.

Questão 15

Sobre o texto, assinale a afirmativa **INCORRETA**.

- A] Em *Foi fundada como Brasília, para ser a capital da Capitania.*, a comparação sugere que Vila Bela foi planejada, traçada por arquitetos.
- B] Na expressão *Longe, porém, muito longe*, a conjunção enfatiza que o local não é apenas distante, é muito mais distante.
- C] A expressão *a menina dos olhos* sugere o cuidado e a atenção dirigida pelo governo português à cidade.
- D] A expressão *a Nação toda assistiu de braços cruzados* conota que não houve reação por parte dos brasileiros quanto à tomada do poder por Getúlio Vargas.

CONHECIMENTOS DIVERSOS

Questão 16

Na década de 1940 do século XX, Abraham Maslow desenvolveu a Teoria da Hierarquia das Necessidades, ordenando-a em cinco níveis, para explicar os fatores relacionados à satisfação e motivação humanas, e desde então vem sendo aplicada, sobretudo, no ambiente de trabalho nas organizações. Assinale a alternativa que apresenta a terceira, quarta e quinta necessidades, respectivamente:

- A] Social, Autoestima e Autorrealização.
- B] Segurança, Social e Autoestima.
- C] Fisiológica, Autoestima e Segurança.
- D] Segurança, Autorrealização e Autoestima.

Questão 17

Em uma palestra, um especialista em liderança afirma: “Há uma corrente teórica que explica a origem dos líderes a partir do nascimento, considerando características natas como altura e tom de voz, e outra que considera o contexto ambiental para o surgimento de líderes”. Nessa explanação, estão descritas Teorias de Liderança denominadas, respectivamente:

- A] Teoria da Contingência-Situação e Teoria Comportamental.
- B] Teoria dos Traços e Teoria da Contingência-Situação.
- C] Teoria Comportamental e Teoria da Contingência-Situação.
- D] Teoria Y e Teoria dos Traços.

Questão 18

Os conflitos são comuns nas organizações e são produzidos por meio das diferenças de objetivo e interesses pessoais ou de grupos. Sobre conflitos nas organizações, analise as assertivas abaixo.

- I - Podem gerar resultados positivos e negativos.
- II - São um meio de chamar a atenção para os problemas existentes.
- III - Não funcionam como mecanismos de correção para evitar problemas mais sérios.
- IV - Podem substituir a cooperação por complementos que prejudicam o funcionamento da organização.
- V - São antecedidos por questões como recursos não compartilhados.

Estão corretas as assertivas

- A] I e IV, apenas.
- B] II, III e V, apenas.
- C] III e IV, apenas.
- D] I, II e IV, apenas.

Questão 19

Qual elemento do processo de comunicação é um indicador, na efetivação da comunicação, para avaliação e controle da mensagem e da informação?

- A] Canal
- B] Codificador
- C] Retroação
- D] Ruído

Questão 20

Sobre o que dispõe a Lei N.º 8.112/1990 a respeito de concurso público, analise as afirmativas.

- I - Será de provas ou de provas e títulos, podendo ser realizado em duas etapas, conforme dispuserem a lei e o regulamento do respectivo plano de carreira,
- II - Terá validade de 2 (dois) anos, podendo ser prorrogado tantas vezes quanto necessário, por igual período, a critério da Administração Pública.
- III - O prazo de validade do concurso e as condições de sua realização serão fixados em edital, que será publicado no Diário Oficial da União e em jornal diário de grande circulação.

Está correto o que se afirma em

- A] II, apenas.
- B] III, apenas.
- C] I e III, apenas.
- D] I, II e III.

Questão 21

De acordo com a Lei N.º 8.112/1990, serão deferidos aos servidores retribuições, gratificações e adicionais, além do vencimento e das vantagens previstas nessa Lei. Qual adicional **NÃO** é deferido aos servidores públicos, segundo essa Lei?

- A] Adicional noturno
- B] Adicional de férias
- C] Adicional pelo exercício de atividades insalubres, perigosas ou penosas
- D] Adicional por tempo de serviço

Questão 22

A coluna da esquerda apresenta Indenizações e a da direita, a descrição de cada uma com fulcro na Lei N.º 8.112/1990. Numere a descrição na coluna da direita de acordo com a Indenização na coluna da esquerda.

- | | | |
|--------------------|-----|--|
| 1. Ajuda de custo | () | Conceder-se-á ao servidor que realizar despesas de meio próprio de locomoção para execução de serviços externos, por força das atribuições próprias do cargo. |
| 2. Diária | () | Destina-se a compensar as despesas de instalação do servidor que, no interesse do serviço, passar a ter exercício em nova sede, com mudança de domicílio em caráter permanente. |
| 3. Transporte | () | Consiste no ressarcimento das despesas comprovadamente realizadas pelo servidor com aluguel de moradia ou com meio de hospedagem administrado por empresa hoteleira, no prazo de um mês após a comprovação da despesa pelo servidor. |
| 4. Auxílio-moradia | () | Destina-se a indenizar as parcelas de despesas extraordinárias com pousada, alimentação e locomoção urbana do servidor que afastar-se da sede em caráter eventual ou transitório para outro ponto do território nacional ou para o exterior. |

Assinale a sequência correta.

- A] 3, 1, 4, 2
- B] 2, 4, 3, 1
- C] 4, 2, 1, 3
- D] 1, 3, 2, 4

Questão 23

Em relação às Penalidades previstas na Lei N.º 8.112/1990, considere:

- I - Advertência
- II - Suspensão
- III - Demissão
- IV - Cassação de aposentadoria ou disponibilidade

São Penalidades previstas nessa Lei:

- A] I e IV, apenas.
- B] I, II, III e IV.
- C] II e III, apenas.
- D] I, II e III, apenas.

Questão 24

De acordo com o que estabelece a Lei N.º 9.394/1996, marque V para as afirmativas verdadeiras e F para as falsas.

- () Caberá à União assegurar, anualmente, em seu Orçamento Geral, recursos suficientes para manutenção e desenvolvimento das instituições de educação superior por ela mantidas.
- () As instituições públicas de educação superior obedecerão ao princípio da gestão democrática, assegurada a existência de órgãos colegiados deliberativos, de que participarão os segmentos da comunidade institucional, local e regional.
- () Os docentes ocuparão cinquenta por cento dos assentos em cada órgão colegiado e comissão, exceto dos que tratarem da elaboração e modificações estatutárias e regimentais, bem como da escolha de dirigentes, de que ocuparão oitenta por cento.
- () Nas instituições públicas de educação superior, o professor ficará obrigado ao mínimo de doze horas semanais de aulas.

Assinale a sequência correta.

- A] V, F, V, F
- B] F, V, F, V
- C] V, V, F, F
- D] F, F, V, V

Questão 25

NÃO é dever fundamental do servidor público, segundo o Decreto N.º 1.171/1994:

- A] Ser probo, reto, leal e justo, demonstrando toda a integridade do seu caráter, escolhendo sempre, quando estiver diante de duas opções, a melhor e a mais vantajosa para o bem comum.
- B] Zelar, no exercício do direito de greve, pelas exigências específicas da defesa da vida e da segurança coletiva.
- C] Comunicar imediatamente a seus superiores todo e qualquer ato ou fato contrário ao interesse público, exigindo as providências cabíveis.
- D] Ter respeito à hierarquia, não representando contra qualquer comprometimento indevido da estrutura em que se funda o Poder Estatal.

CONHECIMENTOS ESPECÍFICOS

Questão 26

Sobre a arquitetura von Neumann, analise as assertivas a seguir.

- I - Os dados e instruções são armazenados em duas memórias distintas de leitura e escrita.
- II - O conteúdo da memória é endereçado pela sua posição, independentemente dos tipos de dados nela contidos.
- III - A execução de instruções ocorre de modo sequencial, exceto quando essa sequência é explicitamente alterada.

Estão corretas as assertivas

- A] I e III, apenas.
- B] I e II, apenas.
- C] II e III, apenas.
- D] I, II e III.

Questão 27

Sobre arquiteturas de computadores, marque C se a afirmativa estiver relacionada com CISC e R se estiver relacionada com RISC.

- Distintas instruções podem exigir um número diferente de ciclos para serem executadas.
- Possui um pequeno conjunto de instruções implementadas em hardware.
- Normalmente as instruções utilizam apenas um ciclo de processamento.
- Possui um grande conjunto de instruções armazenadas em uma memória interna do processador.

Assinale a sequência correta.

- A] R, R, C, C
- B] C, R, R, C
- C] C, C, R, R
- D] R, C, C, R

Questão 28

A memória de um computador é organizada em uma hierarquia, onde o nível mais próximo ao processador possui uma memória _____, muito rápida e muito pequena, seguida por uma memória _____, de maior capacidade e menor desempenho; a memória _____ tem maior capacidade de armazenamento, menor velocidade e menor custo em relação às anteriores.

Assinale a alternativa que preenche correta e respectivamente as lacunas do texto.

- A] cache – principal – externa
- B] principal – cache – externa
- C] externa – cache – principal
- D] principal – externa – cache

Questão 29

Em orientação a objetos podem ser criados diversos tipos de entidades de acordo com a necessidade do projeto. Entidades representadas como Classes Abstratas **NÃO**

- A] suportam encapsulamento.
- B] suportam sobrecarga de métodos.
- C] podem ser instanciadas.
- D] possuem atributos.

Questão 30

Orientação a objetos é um paradigma de programação baseado em composição e interação entre objetos. Em relação a esse paradigma, marque V para as afirmativas verdadeiras e F para as falsas.

- () Um objeto é a instância de uma classe, capaz de armazenar dados.
- () Uma classe é uma representação de um conjunto de objetos com características comuns.
- () Uma interface é uma entidade que possui a assinatura e a implementação de métodos, mas não pode ser instanciada.
- () Herança é o mecanismo que possibilita estender as funcionalidades de uma determinada classe em subclasses.

Assinale a sequência correta.

- A] V, V, V, V
- B] F, V, F, V
- C] V, F, V, F
- D] V, V, F, V

Questão 31

Sobre orientação a objetos, analise as assertivas.

- I - Polimorfismo pode ser obtido quando métodos possuem o mesmo nome, mas as suas assinaturas são diferentes.
- II - Interfaces não podem ser instanciadas, diferentemente das classes abstratas.
- III - Construtor é um método que não possui implementação, apenas assinatura.
- IV - A utilização de herança gera forte acoplamento.

Estão corretas as assertivas

- A] II e III, apenas.
- B] I e IV, apenas.
- C] I, III e IV, apenas.
- D] I, II e III, apenas.

Questão 32

Sobre padrões de projeto, assinale a afirmativa correta.

- A] **Facade** é um padrão de projeto estrutural que disponibiliza uma interface simplificada para um conjunto de interfaces em um subsistema.
- B] **Singleton** é um padrão de projeto estrutural em que nenhuma instância de uma classe é permitida.
- C] **Template method** é um padrão de projeto comportamental que fornece métodos que as subclasses são impedidas de modificar.
- D] **Prototype** é um padrão de projeto de criação que encapsula a criação de objetos, deixando as subclasses decidirem quais objetos criar.

Questão 33

Sobre a linguagem Javascript, marque a afirmativa **INCORRETA**.

- A] É fortemente tipada.
- B] É uma linguagem client-side.
- C] Oferece suporte a elementos de programação funcional.
- D] Interage com o DOM (Document Object Model) da página.

Questão 34

A linguagem Javascript oferece algumas opções de caixas de diálogo. Sobre a caixa de diálogo **prompt**, assinale a afirmativa correta.

- A] Apenas exibe uma informação em uma caixa de texto.
- B] Permite que o usuário insira uma informação dentro da caixa de texto.
- C] Apenas solicita uma confirmação do usuário.
- D] Permite que o usuário efetue uma pesquisa na página.

Questão 35

A linguagem HTML 5.0 é a evolução da linguagem HTML e suporta novas funcionalidades de semântica e acessibilidade. Sobre a HTML 5.0, analise as afirmativas abaixo.

- I - Suporta tags para conteúdos multimídia, como <video> e <audio>.
- II - Suporta apenas gráficos vetoriais escaláveis estáticos.
- III - Foram incluídas as tags <header> e <footer>.
- IV - Foram descontinuadas as tags <nav> e <article>.

Estão corretas as afirmativas

- A] I e IV.
- B] I e III.
- C] II e III.
- D] II e IV.

Questão 36

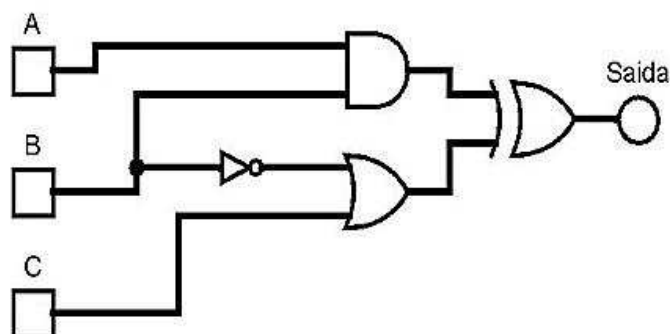
Em relação aos recursos de formulário disponíveis na linguagem HTML 5.0, marque V para as afirmativas verdadeiras e F para as falsas.

- () O atributo **required** pode ser utilizado em um elemento **input** para tornar o preenchimento de um campo obrigatório.
- () O atributo **expression** pode ser utilizado em um elemento **input** para definir expressões regulares de validação.
- () O atributo **novalidate** pode ser incluído em um elemento **form** para não efetuar a validação em um formulário.
- () Utilizando **range** como valor de **type** em um elemento **input**, obtém-se um controle deslizante para selecionar um valor em um intervalo de valores.

Assinale a sequência correta.

- A] F, F, V, F
- B] V, V, F, F
- C] F, V, F, V
- D] V, F, V, V

INSTRUÇÃO: Analise o circuito lógico abaixo para responder às questões 37 e 38.



Questão 37

Assinale a alternativa que apresenta a expressão lógica equivalente ao circuito.

- A] $A + B \oplus (\overline{B} \cdot C)$
- B] $A \cdot \overline{B} \oplus (B + C)$
- C] $A \cdot B \oplus (\overline{B} + C)$
- D] $A \cdot B \oplus \overline{B} + C$

Questão 38

Considerando que as entradas A, B e C têm como valores possíveis apenas 0 (zero) e 1(um), para que o circuito tenha a sua saída igual a 0 (zero), qual deve ser a configuração das entradas?

- A] A = 0, B = 1 e C = 0
- B] A = 0, B = 1 e C = 1
- C] A = 1, B = 0 e C = 1
- D] A = 0, B = 0 e C = 0

Questão 39

O conversor analógico-digital é um dispositivo capaz de representar grandezas analógicas de forma digital. Numere os tipos de conversores na coluna da direita de acordo com os métodos de conversão na coluna da esquerda.

- | | |
|----------------------|-----------------------------|
| 1 - Integradores | () Contador |
| | () Dupla rampa |
| 2 - Não integradores | () Sigma-delta |
| | () Aproximações sucessivas |
| | () Flash |

Assinale a sequência correta.

- A] 2, 1, 1, 2, 2
- B] 1, 2, 2, 1, 2
- C] 2, 1, 1, 2, 1
- D] 1, 2, 1, 1, 1

Questão 40

Considere um sistema em que seja necessária a verificação da temperatura de um ambiente e o controle de um subsistema de aquecimento para manter a temperatura do ambiente dentro dos limites especificados (entre 300 °C e 350 °C). Assinale a alternativa que apresenta os elementos necessários para esse sistema em sua sequência de passagem de sinal.

- A] Computador digital, conversor analógico-digital, transdutor e acionador.
- B] Transdutor, conversor digital-analógico, computador digital e conversor analógico-digital.
- C] Conversor analógico-digital, computador digital, conversor digital-analógico e acionador.
- D] Transdutor, conversor analógico-digital, computador digital, conversor digital-analógico e acionador.

Questão 41

Sobre os Sistemas Operacionais Linux e Windows, é correto afirmar:

- A] Ambos possuem núcleo (kernel), com a diferença de que o núcleo do Windows é monolítico e o núcleo do Linux não é.
- B] É impossível realizar a impressão de um arquivo com o Linux sendo cliente e o Windows sendo o servidor de impressão.
- C] O envio de arquivos de um sistema Windows para um sistema Linux é feito somente utilizando o protocolo File Transfer Protocol (FTP).
- D] Possuem versões nas quais é possível implantá-los em modo servidor em que não há interface gráfica e os comandos devem ser executados no interpretador de comando denominado shell.

Questão 42

A coluna da esquerda apresenta serviços relacionados ao Sistema Operacional Windows e a da direita, propriedades desses serviços. Numere a coluna da direita de acordo com a da esquerda.

- | | | |
|--|-----|---|
| 1 - Active Directory Domain Service (AD) | () | Fornecer suporte para impressão para clientes Unix. |
| 2 - Line Printer Daemon (LPD) | () | Implementa o protocolo Lightweight Directory Access Protocol (LDAP) e autentica usuários. |
| 3 - File Server Resource Manager (FSRM) | () | Distribui números IP válidos para clientes se conectarem na rede. |
| 4 - Dynamic Host Configuration Protocol (DHCP) | () | Monitora o uso dos discos dos volumes locais no servidor. |

Assinale a sequência correta.

- A] 3, 2, 1, 4
- B] 4, 3, 2, 1
- C] 2, 1, 4, 3
- D] 1, 4, 3, 2

Questão 43

A coluna da esquerda apresenta comandos de Shell BASH e a da direita, a interpretação de cada comando. Numere a coluna da direita de acordo com a da esquerda.

- | | | |
|-------------------------------------|-----|--|
| 1 - ls /myroot > conteudo.txt | () | Mostra a lista de arquivos do diretório myroot e o conteúdo do arquivo conteudo.txt. |
| 2 - ls /myroot >> conteudo.txt | () | Adiciona no final do arquivo conteudo.txt a lista de arquivos do diretório myroot. |
| 3 - ls /myroot ; more conteudo.txt | () | Cria o arquivo conteudo.txt com a lista de arquivos do diretório myroot. |
| 4 - ls /myroot && more conteudo.txt | () | Caso não exista o diretório myroot, mostra somente mensagem de erro. |

Assinale a sequência correta.

- A] 3, 1, 2, 4
- B] 1, 3, 4, 2
- C] 2, 4, 1, 3
- D] 4, 2, 3, 1

Questão 44

Considere a sequência de comandos executada em um shell BASH .

\$ vi &
\$ top &
\$ bg
\$ fg

A sequência gera o seguinte resultado:

- A] O programa **top** fica em segundo plano e o programa **vi** fica aparecendo na tela.
- B] O programa **vi** fica em segundo plano e o programa **top** fica aparecendo na tela.
- C] Todos os programas ficam em segundo plano e o **prompt** do BASH fica aparecendo na tela.
- D] Nenhum programa fica em segundo plano e o **prompt** do BASH fica aparecendo na tela.

Questão 45

Sobre o Sistema de Pacotes do Linux, é **INCORRETO** afirmar:

- A] Os pacotes do tipo **deb** são utilizados pela família da distribuição **Red Hat** e podem ser instalados pelo comando **dpkg**.
- B] Os pacotes do tipo **rpm** são utilizados pela família da distribuição **Red Hat** e podem ser instalados pelo comando **rpm**.
- C] Os pacotes do tipo **deb** são utilizados pela família da distribuição **Debian** e podem ser instalados pelo comando **dpkg**.
- D] Os pacotes do tipo **deb** são utilizados pela família da distribuição **Debian** e podem ser instalados pelo comando **apt-get**.

Questão 46

Sobre Procedimentos Armazenados de um Sistema Gerenciador de Banco de Dados Relacional, é **INCORRETO** afirmar:

- A] São implementados em uma linguagem procedural, que em alguns produtos é denominada PL/SQL.
- B] São implementados em uma linguagem declarativa, que em alguns produtos é denominada PL/SQL.
- C] Acessam as tabelas através de cursores.
- D] Acessam as tabelas e podem realizar atualizações nos dados.

Questão 47

As linguagens de programação orientadas a objeto devem fazer um mapeamento dos dados para que o armazenamento seja realizado em Sistemas Gerenciadores de Banco de Dados Relacionais (SGBDR). Sobre o mapeamento de objetos para tabelas relacionais, é correto afirmar:

- A] Existem frameworks que facilitam esse mapeamento.
- B] É realizado pelo drive de conexão com o banco de dados.
- C] É impossível mapear herança entre classes para tabelas.
- D] É impossível mapear associação entre classes para tabelas.

Questão 48

Em relação a Protocolos de Comunicação de Dados e Redes, marque V para as afirmativas verdadeiras e F para as falsas.

- () Os protocolos TCP e UDP estão relacionados com a Camada de Transporte.
- () O cabeçalho do pacote UDP possui mais campos e informações que o cabeçalho do pacote TCP.
- () O protocolo ICMP torna o protocolo IP confiável, pois fornece mensagem de erros e relatórios relacionados com as operações de rede.
- () Os protocolos IP, ICMP e IGMP estão relacionados com a Camada de Internet.

Assinale a sequência correta.

- A] F, V, V, F
- B] V, F, F, V
- C] F, F, V, V
- D] V, V, F, F

Questão 49

Sobre protocolos e tipos de comunicações de redes, numere a coluna da direita de acordo com a da esquerda.

- | | | |
|-------------------------------------|-----|--|
| 1 - UDP (User Datagram Protocol) | () | Protocolo baseado em conexão. |
| 2 - TCP (Transfer Control Protocol) | () | Protocolo não baseado em conexão. |
| 3 - Packet switching | () | Todos os recursos para a comunicação são reservados antes de seu início. |
| 4 - Circuit switching | () | A comunicação pode esperar para ser transmitida até que os recursos estejam disponíveis. |

Assinale a sequência correta.

- A] 1, 4, 3, 2
- B] 4, 3, 2, 1
- C] 3, 2, 1, 4
- D] 2, 1, 4, 3

Questão 50

Um socket para o protocolo TCP/IP é a interface entre as camadas

- A] de aplicação e física.
- B] de transporte e física.
- C] de aplicação e de transporte.
- D] de transporte e de rede.

Questão 51

As camadas do protocolo Internet são:

- A] Aplicação, Rede, Lógica, Transferência, Conexão.
- B] Transporte, Enlace, Rede, Física, Transferência.
- C] Aplicação, Transporte, Rede, Enlace, Física.
- D] Transporte, Rede, Conexão, Usuário.

Questão 52

Sobre os conceitos de VLAN e Subnet, é correto afirmar:

- A] Uma VLAN envolve o uso de um equipamento na Camada-2 com separação física, enquanto uma Subnet envolve a Camada-3 com separação lógica.
- B] Uma VLAN envolve o uso da Camada-3 com separação lógica, enquanto uma Subnet envolve a Camada-2 com separação física pelo equipamento.
- C] Uma VLAN envolve o uso da Camada-1 com separação física em equipamentos diferentes, enquanto uma Subnet envolve a Camada-3 com separação lógica.
- D] Uma VLAN envolve o uso da Camada-1 com separação lógica, enquanto uma Subnet envolve a Camada-2 com separação física em equipamentos diferentes.

Questão 53

A divisão dos endereços IP é feita em três classes. Assinale a alternativa que apresenta a divisão correta dessas classes em seu primeiro byte de endereço.

- A] Classe A (192-233), Classe B (128-191), Classe C (0-127)
- B] Classe A (0-127), Classe B (128-191), Classe C (192-233)
- C] Classe A (128-191), Classe B (0-127), Classe C (192-233)
- D] Classe A (128-191), Classe B (192-233), Classe C (0-127)

Questão 54

A coluna da esquerda apresenta termos usados na Metodologia Scrum e a da direita, a caracterização de cada um. Numere a coluna da direita de acordo com a da esquerda.

- | | | |
|---------------------|-----|--|
| 1 - Sprint | () | Possui a atribuição de se responsabilizar pelo projeto, gerenciamento, controle e atualização das características e prioridades das ações no produto. |
| 2 - Scrum Master | () | Possui a atribuição de vigiar a adoção das regras Scrum pela equipe e seus usos no projeto. |
| 3 - Product Backlog | () | Possui todas as definições das características e prioridades do produto final. |
| 4 - Product Owner | () | Possui o conjunto de ações definidas para serem executadas num período de até 30 dias, tendo como resultado principal um produto funcional para o usuário. |

Assinale a sequência correta.

- A] 3, 4, 1, 2
- B] 2, 1, 4, 3
- C] 1, 3, 2, 4
- D] 4, 2, 3, 1

Questão 55

Sobre a metodologia de desenvolvimento de software denominada Cascata (Waterfall), é correto afirmar:

- A] Possui sequência não linear de fases, ou seja, é possível alterar a qualquer momento a fase de desenvolvimento e voltar para fases anteriores.
- B] A validação das atividades ocorre somente na etapa final de desenvolvimento com os testes de aceitação realizados pelo cliente.
- C] Ao final de cada fase, é feita uma revisão das atividades e artefatos gerados e somente após suas validações a próxima fase é iniciada.
- D] Tem como prática a programação em pares, na qual cada atividade de programação deve ser realizada por duas pessoas simultaneamente trabalhando em conjunto.

Questão 56

Em relação ao contexto de Gerenciamento de Projeto, segundo o PMI, marque V para as afirmativas verdadeiras e F para as falsas.

- () As restrições de um projeto são: tempo, escopo, custo, qualidade, recursos e risco.
- () Um projeto envolve ações repetitivas sem data de finalização.
- () Os grupos mínimos de processos em um projeto são: iniciação, planejamento, execução, monitoramento/controle e fechamento.
- () Os grupos mínimos de processos em um projeto são: integração, escopo, custo, recursos humanos, risco, stakeholder, fornecedores, comunicação, qualidade e tempo.

Assinale a sequência correta.

- A] F, V, F, V
- B] F, F, V, V
- C] V, V, F, F
- D] V, F, V, F

Questão 57

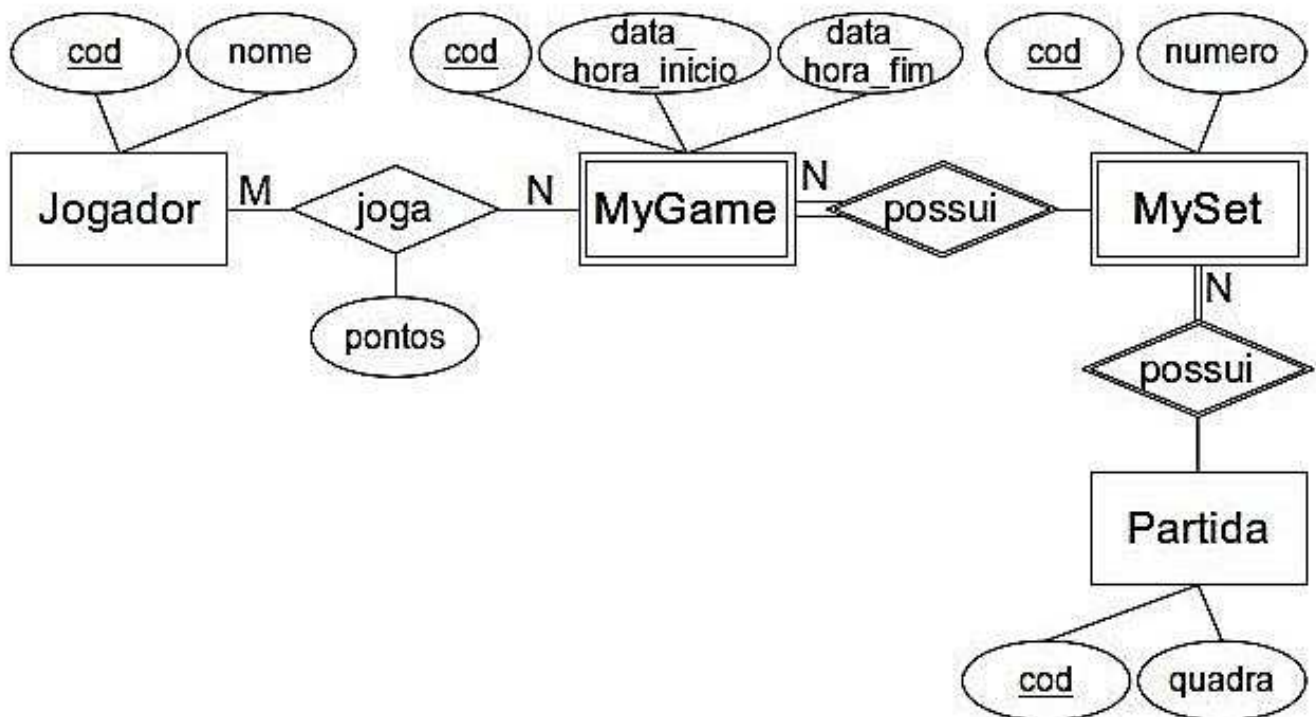
Leia o trecho a seguir.

O _____ é a representação da sequência de atividades que irá atrasar todo o projeto, caso uma delas atrase.

Assinale a alternativa que preenche corretamente a lacuna do trecho.

- A] Caminho crítico
- B] Diagrama de dependências
- C] Diagrama de marcos
- D] Gráfico de Gantt

INSTRUÇÃO: Para responder às questões 58 e 59, considere o exemplo a seguir de Modelo Entidade Relacionamento (MER), que representa a modelagem de um campeonato de tênis.



Questão 58

A partir do diagrama apresentado, conclui-se que é

- A] possível cadastrar um game sem referenciar a partida à qual ele pertence.
- B] possível saber data e hora de início de uma partida.
- C] impossível saber em que horário uma partida iniciou e em que horário terminou.
- D] impossível saber quais jogadores participaram de uma partida.

Questão 59

Os comandos SQL que criam as tabelas MyGame, MySet e Partida seguindo a modelagem do campeonato de tênis são:

A]

```
CREATE TABLE MyGame (cod INTEGER,
                      set INTEGER,
                      partida INTEGER,
                      data_hora_inicio DATETIME,
                      data_hora_fim DATETIME,
                      CONSTRAINT G_PK PRIMARY KEY (cod,set, partida),
                      CONSTRAINT G_Set_FK FOREIGN KEY (set)
                                REFERENCES MySet (cod),
                      CONSTRAINT G_Partida_FK FOREIGN KEY (partida)
                                REFERENCES MySet (cod));

CREATE TABLE MySet (cod INTEGER,
                    partida INTEGER,
                    CONSTRAINT G_PK PRIMARY KEY (cod),
                    CONSTRAINT S_Partida_FK FOREIGN KEY (partida)
                                REFERENCES MyPartida (cod));

CREATE TABLE Partida (cod INTEGER PRIMARY KEY,
                      nomeQuadra VARCHAR(30));
```

B]

```
CREATE TABLE MyGame (cod INTEGER NOT NULL,
                      set INTEGER NOT NULL,
                      partida INTEGER NOT NULL,
                      data_hora_inicio DATETIME,
                      data_hora_fim DATETIME,
                      CONSTRAINT G_PK PRIMARY KEY (cod,set, partida),
                      CONSTRAINT G_Set_FK FOREIGN KEY (set)
                                REFERENCES MyPartida (cod),
                      CONSTRAINT G_Partida_FK FOREIGN KEY (partida)
                                REFERENCES MyPartida (cod));

CREATE TABLE MySet (cod INTEGER NOT NULL,
                    partida INTEGER NOT NULL,
                    CONSTRAINT G_PK PRIMARY KEY (cod,partida),
                    CONSTRAINT S_Partida_FK FOREIGN KEY (partida)
                                REFERENCES MyPartida (cod));

CREATE TABLE Partida (cod INTEGER NOT NULL PRIMARY KEY,
                      nomeQuadra VARCHAR(30));
```

C]

```
CREATE TABLE MyGame (cod INTEGER,
                      set INTEGER,
                      partida INTEGER,
                      data_hora_inicio DATETIME,
                      data_hora_fim DATETIME,
                      CONSTRAINT G_PK PRIMARY KEY (cod,set, partida),
                      CONSTRAINT G_Set_FK FOREIGN KEY (set, partida)
                                REFERENCES MySet (cod,partida));

CREATE TABLE MySet (cod INTEGER,
                    partida INTEGER,
                    CONSTRAINT G_PK PRIMARY KEY (cod),
                    CONSTRAINT S_Partida_FK FOREIGN KEY (partida)
                                REFERENCES MyPartida (cod));

CREATE TABLE Partida (cod INTEGER PRIMARY KEY,
                      nomeQuadra VARCHAR(30));
```

D]

```
CREATE TABLE MyGame (cod INTEGER NOT NULL,
                      set INTEGER NOT NULL,
                      partida INTEGER NOT NULL,
                      data_hora_inicio DATETIME,
                      data_hora_fim DATETIME,
                      CONSTRAINT G_PK PRIMARY KEY (cod,set, partida),
                      CONSTRAINT G_Set_FK FOREIGN KEY (set, partida)
                                REFERENCES MySet (cod,partida));

CREATE TABLE MySet (cod INTEGER NOT NULL,
                    partida INTEGER NOT NULL,
                    CONSTRAINT G_PK PRIMARY KEY (cod,partida),
                    CONSTRAINT S_Partida_FK FOREIGN KEY (partida)
                                REFERENCES MyPartida (cod));

CREATE TABLE Partida (cod INTEGER NOT NULL PRIMARY KEY,
                      nomeQuadra VARCHAR(30));
```

Questão 60

Considere as tabelas abaixo.

```
CREATE TABLE Funcionario (cod INTEGER NOT NULL PRIMARY KEY,  
                           nome VARCHAR(30),  
                           supervisor INTEGER,  
                           departamento INTEGER,  
                           CONSTRAINT Supervisor_FK FOREIGN KEY (supervisor)  
                               REFERENCES Funcionario (cod),  
                           CONSTRAINT Depart_FK FOREIGN KEY (departamento)  
                               REFERENCES Funcionario (cod));  
  
CREATE TABLE Departamento(cod INTEGER NOT NULL PRIMARY KEY,  
                             nome VARCHAR(30),  
                             filial INTEGER,  
                             CONSTRAINT Filial_FK FOREIGN KEY (filial)  
                                 REFERENCES Filial (cod));  
  
CREATE TABLE Filial(cod INTEGER NOT NULL PRIMARY KEY,  
                     nome VARCHAR(30));
```

O código SQL que realiza a consulta “Selecione os nomes dos funcionários que trabalham em filiais diferentes de seus supervisores” é:

A]

```
SELECT F.nome  
FROM Funcionario F, Departamento D, Filial Fi,  
     Funcionario Sup, Filial Fi2  
WHERE F.dep = D.cod AND  
     D.filial = Fi.cod AND  
     F.supervisor = Sup.cod AND  
     Sup.dep = D.cod AND  
     Fi.cod = D.filial AND  
     Fi.cod != Fi2.cod
```

B]

```
SELECT F.nome  
FROM Funcionario F, Departamento D, Filial Fi, Funcionario Sup, Filial Fi2  
WHERE F.dep = D.cod AND  
     D.filial = Fi.cod AND  
     F.supervisor = Sup.cod AND  
     Fi.cod != Fi2.cod
```

C]

```
SELECT F.nome  
FROM Funcionario F, Departamento D, Filial Fi,  
     Funcionario Sup, Departamento D2, Filial Fi2  
WHERE F.dep = D.cod AND  
     D.filial = Fi.cod AND  
     F.supervisor = Sup.cod AND  
     Sup.dep = D2.cod AND  
     Fi2.cod = D2.filial AND  
     Fi.cod != Fi2.cod
```

D]

```
SELECT F.nome  
FROM Funcionario F, Departamento D, Filial Fi, Filial Fi2  
WHERE F.dep = D.cod AND  
     D.filial = Fi.cod AND  
     F.supervisor = F.cod AND  
     Fi.cod != Fi2.cod
```




Concurso Público

Edital 06/PROAD/SGP/2014 e complementares

Nome: _____

Cargo: *Engenheiro/Engenharia da Computação*

FOLHA DE ANOTAÇÃO DO CANDIDATO

Questão	Alternativa	Questão	Alternativa
01		31	
02		32	
03		33	
04		34	
05		35	
06		36	
07		37	
08		38	
09		39	
10		40	
11		41	
12		42	
13		43	
14		44	
15		45	
16		46	
17		47	
18		48	
19		49	
20		50	
21		51	
22		52	
23		53	
24		54	
25		55	
26		56	
27		57	
28		58	
29		59	
30		60	

Esta folha é destinada para uso EXCLUSIVO do candidato.