



Concurso Público

Edital nº 003/2017-PMC

Prefeitura Municipal de Cáceres - MT



Médio/Médio Técnico

Cargo:

FISCAL DE OBRAS E POSTURA

Caderno de Prova

Nome do Candidato

Número de Inscrição

							-	
--	--	--	--	--	--	--	---	--



INSTRUÇÕES

LEIA COM ATENÇÃO

1. Este Caderno de Prova, com páginas numeradas de 1 a 17, é constituído de **40 (quarenta)** questões objetivas, cada uma com **4 (quatro)** alternativas, assim distribuídas:

01 a 10 – Língua Portuguesa

11 a 15 – Informática Básica

16 a 20 – Legislação Básica

21 a 40 – Conhecimentos Específicos

2. Caso o Caderno de Prova esteja incompleto ou tenha qualquer defeito de impressão, solicite ao fiscal que o substitua.

3. **Sobre a Marcação do Cartão de Respostas**

As respostas deverão ser transcritas com caneta esferográfica de tinta azul ou preta não porosa, fabricada em material transparente, para o Cartão de Respostas, que será o único documento válido para correção. O Cartão de Respostas não será substituído por erro ou dano do candidato.

- 3.1. Para cada questão existe apenas uma alternativa que a responde acertadamente. Para a marcação da alternativa escolhida no **CARTÃO DE RESPOSTAS**, pinte **completamente** o círculo correspondente.

*Exemplo: Suponha que para determinada questão a alternativa **C** seja a escolhida.*

N.º da Questão
<input type="radio"/> A
<input type="radio"/> B
<input checked="" type="radio"/> C
<input type="radio"/> D

- 3.2. Marque apenas uma alternativa para cada questão.
- 3.3. Será invalidada a questão em que houver mais de uma marcação, marcação rasurada ou emendada, ou não houver marcação.
- 3.4. Não rasure nem amasse o **CARTÃO DE RESPOSTAS**.
4. Todos os espaços em branco, neste caderno, podem ser utilizados para rascunho.
5. A duração da prova é **4 (quatro)** horas, já incluído o tempo destinado ao preenchimento do **CARTÃO DE RESPOSTAS**.
6. Somente após decorridas **2 horas e 30 minutos** do início da prova, o candidato, depois de entregar seu Caderno de Prova e seu Cartão de Respostas, poderá retirar-se da sala de prova. O candidato que insistir em sair da sala de prova antes desse tempo deverá assinar **Termo de Ocorrência** declarando sua desistência do concurso.
7. Será permitida a saída de candidatos levando o Caderno de Prova somente **na última meia hora** de prova.
8. Na página **17** deste Caderno de Prova, encontra-se a **Folha de Anotação do Candidato**, a qual poderá ser utilizada para a transcrição das respostas das questões objetivas. Essa folha poderá ser levada pelo candidato para posterior conferência com o gabarito somente após decorridas **2 horas e 30 minutos** do início da prova.
9. Após o término da prova, o candidato deverá, obrigatoriamente, entregar ao fiscal o **CARTÃO DE RESPOSTAS** devidamente assinado e preenchido.

LÍNGUA PORTUGUESA

INSTRUÇÃO: Leia atentamente o texto e responda às questões de 01 a 05.

A bolha

1 Ninguém mais conversa no metrô. Ninguém mais paquera. Ninguém mais olha o vazio, o mapa das linhas, os anúncios, as luzes passando em sentido contrário, a própria imagem refletida nas janelas, quem entra, quem sai, quem veste o que, quem está bem, quem está feliz, quem chora, quem dorme, quem está por um fio, quem se dirige a uma manifestação de protesto, ou de apoio, quem defende o

5 que, gosta de qual banda, quem parte para um encontro secreto, ou acaba de ser beijada, por alguém que sempre quis, e que nunca tomou a iniciativa, quem acaba de se apaixonar, ou descobre que o amor acabou, quem espera gêmeos, está exultante e nem consegue mais dormir, quem acaba de conseguir um emprego, quem não desce em nenhuma estação, e quer apenas um ar-condicionado no talo no verão impiedoso, ou fugir da chuva, ou dar um tempo, viver sem sentir a vida, percorrer túneis

10 subterrâneos de uma grande metrópole, em que, apesar da multidão, se sente sozinho.

Ninguém troca ideias, opiniões divergentes, ninguém debate, é convencido de algo, muda de opinião. A bolha que nos cerca nos protege. É como um escudo contra o que nos agride. A cidade nos agride. O ódio nos agride. Todos nela nos agridem. Suas vozes incomodam.

15 Preferimos a música preferida da lista previamente selecionada que sai dos meus fones de ouvido conectados por um cabo ao meu universo pessoal, em que sou Deus, em que decido o que ler e ouvir, o que ver e curtir, o que assistir e ignorar, graças à opção “bloqueio”, à opção “excluir”, à opção “apagar perfil”, “colocar em modo avião”, “não receber notificações”.

Há uns anos, não pegava celular no metrô. Os passageiros conversavam, paqueravam, miravam o vazio, redescobriam estações no mapa das linhas, checavam os cabelos na imagem refletida, quem

20 entrava, saía, vestia o que, (...) quem estava bem, feliz, chorava, dormia, quem, pelo perfume, banho tomado, roupa bonita, estava a caminho de um encontro secreto, fora beijada, por alguém surpreendente, inexplicável, paixão que nasceu do fundo da alma, quem descobriu que não ama mais, descobriu que estava grávida e não consegue mais dormir, tensa, quem acabou de perder um emprego, a estação, o sentido de viver, porque se sente sozinho, apesar da multidão nas estações.

25 Trocavam-se ideias, opiniões, debatia-se, mudavam as convicções de alguém, apresentavam outros pontos de vista, experiências e erros da história que se repetem. A bolha é nosso mundo agora. E o que tem de tão urgente nos celulares, que não era na década anterior? O que é inadiável? A bolha em si, e nela que se quer estar: protegido e isolado. O mundo é muito louco, tem muito louco por aí. E boa parte, quando chega à sua estação, continua nela, caminha olhando ou falando para seu universo

30 pessoal. Haverá um dia em que as pessoas voltarão a interagir? O mundo corre perigo. (...)

Marcelo Rubens Paiva

(Adaptado a partir de: <http://cultura.estadao.com.br/>. Acesso em abril de 2017.)

QUESTÃO 01

A partir do título e no decorrer do texto, a palavra *bolha* aparece diversas vezes. Nesse contexto, bolha é entendida como

- (A) antítese à divisão social do trabalho.
- (B) sinestesia de cores e sentidos, típica das bolhas de sabão.
- (C) metáfora do isolamento e segurança.
- (D) hipérbole da modernidade e da tecnologia.

QUESTÃO 02

O autor do texto faz uma reflexão a partir de situações vividas na atualidade. Com base nas ideias defendidas pelo autor, pode-se concluir:

- (A) Os metrô superlotados e a pressa das grandes cidades não criam situações para que as pessoas se conheçam e possam se comunicar, gerando ódio e sentimento de solidão.
- (B) As cidades grandes isolam os cidadãos dada a distância entre o trabalho e a moradia, tornando muito difícil a comunicação e criação de amizades.
- (C) A modernidade, representada pelo metrô, e a tecnologia, representada pelo celular, impedem a comunicação humana, criando barreiras e bolhas, as quais protegem e isolam.
- (D) As cidades e o ritmo de trabalho produzem isolamentos entre os cidadãos, contribuindo para a desigualdade social.

QUESTÃO 03

As expressões grifadas em *Ninguém mais olha o vazio* (linha 1) e *quem está por um fio* (linha 4) trazem, respectivamente, implícito sentido de

- (A) perder-se em pensamento; não ver sentido na vida.
- (B) contemplar um muro; estar com dificuldades econômicas.
- (C) dormir de olhos abertos; andar em linha reta.
- (D) descansar; estar muito doente.

QUESTÃO 04

Em relação aos recursos linguísticos do segundo parágrafo do texto, analise as afirmativas.

- I - O autor utiliza períodos curtos, com ausência de períodos compostos, para enfatizar o sentido produzido por cada oração.
- II - As escolhas lexicais do autor constroem um cenário de apatia e solidão das pessoas no metrô, visto que não há mais conversas, diálogos.
- III - Em *A bolha que nos cerca nos protege*, há um exemplo de oração adjetiva, introduzida por pronome relativo.
- IV - A ausência de recursos coesivos ligando as sentenças do parágrafo aproxima o texto do registro oral.

Está correto o que se afirma em

- (A) I, II e III, apenas.
- (B) I, II e IV, apenas.
- (C) III e IV, apenas.
- (D) I, II, III e IV.

QUESTÃO 05

*Há uns anos, não **pegava** celular no metrô*, o sentido do verbo pegar, nesse contexto, é o mesmo em

- (A) Ele pegou a moto e saiu.
- (B) O rádio não pega a FM fora da cidade.
- (C) Combinaram de pegar uma praia no feriado.
- (D) Carlos pegou 10 anos de cadeia.

QUESTÃO 06

A coluna da esquerda apresenta processos de formação de palavras e a da direita, exemplo de cada um. Numere a coluna da direita de acordo com a da esquerda.

- | | |
|------------------|---------------------|
| 1 - Prefixação | () Ajoelhar |
| 2 - Abreviação | () Redescobriram |
| 3 - Composição | () Metrô |
| 4 - Parassíntese | () Ar-condicionado |

Assinale a sequência correta.

- (A) 1, 2, 3, 4
(B) 4, 1, 2, 3
(C) 4, 2, 3, 1
(D) 1, 3, 4, 2

INSTRUÇÃO: Leia atentamente o texto e responda às questões de 07 a 09.

Ande como alguém feliz para ser feliz, afirma estudo

- 1 Uma pesquisa publicada em uma revista internacional sobre Comportamento e Psiquiatria afirma que para se sentir feliz, basta caminhar como uma pessoa alegre. Durante o experimento, uma série de pessoas foi testada para saber se estufar o peito e balançar os braços realmente traz mais felicidade do que passos pesados e olhares cabisbaixos.
- 5 No estudo, o grupo teve de caminhar durante 15 minutos em uma esteira enquanto alguns fatores eram analisados. Os participantes foram acompanhados por câmeras com sensores de movimento. Na frente da esteira, uma tela mostrava as ações de um medidor – que pendia à esquerda quando caminhavam “deprimidos” e à direita quando “felizes”.
- 10 À medida que os minutos iam passando, a equipe de pesquisadores pedia para que as pessoas tentassem jogar o medidor para a esquerda ou para a direita. Só que antes de começarem o teste físico, os convidados tiveram que ler uma lista de palavras positivas e negativas.
- Depois da caminhada, os participantes tiveram que escrever as palavras que lembravam. O resultado mostrou que quem caminhava de maneira mais triste (seguindo a lógica de outro estudo) conseguiu lembrar mais palavras tristes; e aqueles que andaram felizes se lembraram de mais
- 15 palavras positivas.
- Para os pesquisadores, essa lógica está alinhada a de outros trabalhos publicados sobre o tema. Segundo tais pesquisas, andar como um líder pode aumentar as chances de se tornar um; e segurar uma caneta com os lábios pode aumentar a vontade de sorrir. Então não custa nada andar mais “animado” por aí. Vai que contagia.

(Adaptado a partir de <http://revistagalileu.globo.com/>. Acesso em abril de 2017.)

QUESTÃO 07

Sobre o texto, marque V para as afirmativas verdadeiras e F para as falsas.

- () A função da linguagem predominante no texto é a referencial.
() As aspas, no texto, foram utilizadas para marcar o uso de neologismos.
() O recurso coesivo *À medida que* (linha 9) apresenta valor semântico de proporção.
() *Uma série de pessoas, o grupo, os participantes* são utilizados como recursos coesivos para a não repetição de termos.
() A expressão *vai que contagia* é um exemplo de linguagem informal e tem o sentido de conformidade.

Assinale a sequência correta.

- (A) F, V, F, F, V
(B) V, F, F, V, F
(C) F, F, V, V, V
(D) V, F, V, V, F

QUESTÃO 08

Sobre o texto, é correto afirmar:

- (A) A postura física colabora para que os sujeitos se sintam mais felizes.
- (B) Fazer atividades físicas é um dos fatores que aumenta a felicidade.
- (C) Caminhar junto a pessoas felizes faz com que os outros também se sintam felizes.
- (D) Assistir à televisão enquanto se faz esteira aumenta a sensação de felicidade.

QUESTÃO 09

A regra de concordância presente no trecho *uma série de pessoas foi testada* é a mesma em

- (A) Mais de um colega se ofenderam na assembleia de ontem.
- (B) Cerca de mil pessoas se inscreveram para a prova.
- (C) A maioria dos professores aprovou a ideia.
- (D) 60% dos entrevistados não aprovam a mudança.

QUESTÃO 10

Leia a tira.



São verbos que expressam ordens ou pedidos, típicos do modo imperativo, nessa tira:

- (A) Mandar, apagar, amassar.
- (B) Dar, apagar e amassar.
- (C) Folgar, mandar, jogar.
- (D) Apagar, amassar, jogar.

INFORMÁTICA BÁSICA

QUESTÃO 11

Considere a planilha do Microsoft Excel 2010 (idioma português) abaixo.

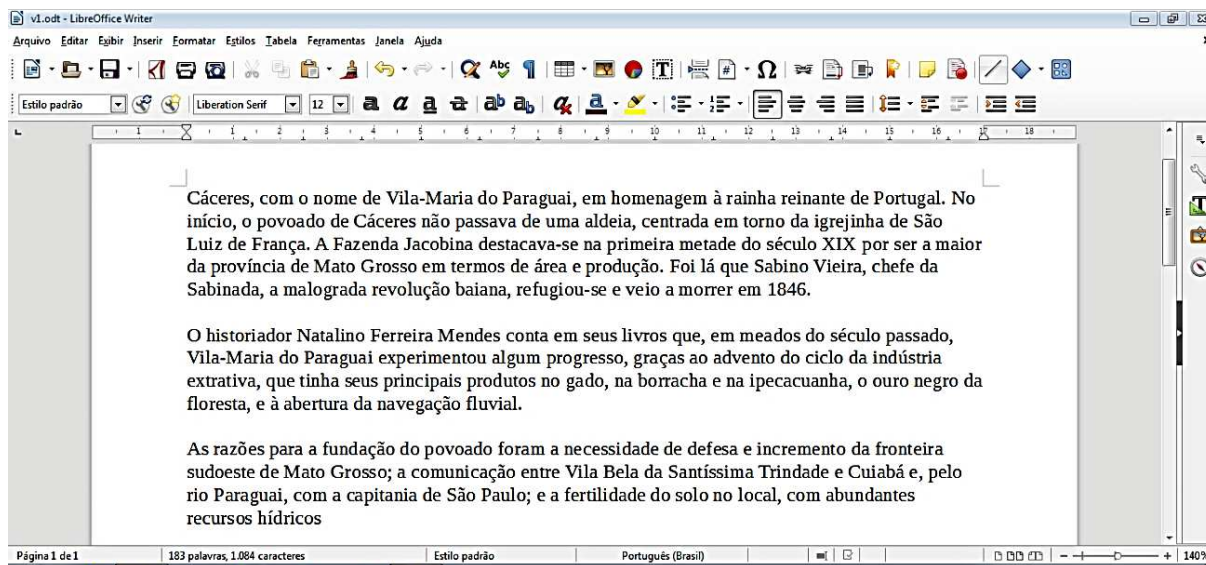
	A	B	C	D	E
1	12	5	8		20
2	10	4	1		
3					

De acordo com a planilha, o valor exibido na célula E1 pode ser a fórmula

- (A) =A1+B1+C1-A2-B2-C2
- (B) =SOMA(A1:C1)-MÉDIA(A2:C2)
- (C) =MÉDIA(A2:C2)+SOMA(A1:C1)
- (D) =A2+B2+C2-A1-B1-C1

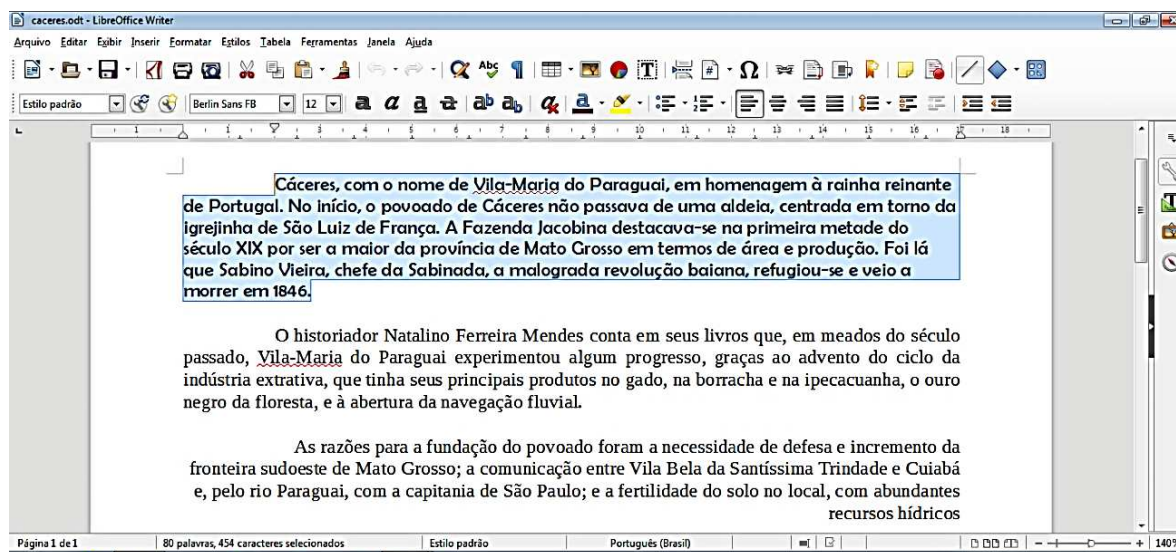
QUESTÃO 12

Considere a figura abaixo (Fig.1) que mostra um texto sendo editado no LibreOffice Writer, versão 5.1.4, em sua configuração padrão.



(Fig.1)

Em nenhum momento durante a edição o usuário fechou o arquivo ou abriu um novo arquivo e, após ele fazer algumas alterações, o texto editado ficou como apresenta a figura a seguir (Fig.2), onde o primeiro parágrafo está selecionado.



(Fig.2)

A respeito das modificações realizadas neste texto (Fig.2), analise as afirmativas a seguir.

- I - No primeiro parágrafo, o usuário alterou a fonte do texto para que ela ficasse em negrito e deixou o parágrafo justificado.
- II - Uma das alterações realizadas pelo usuário foi a modificação do nome do arquivo que está sendo editado.
- III - O alinhamento do segundo parágrafo foi ajustado para justificado.
- IV - O estilo definido para o parágrafo selecionado é o **Estilo padrão**.

Está correto o que se afirma em

- (A) II, III e IV.
- (B) I, II e III.
- (C) I, III e IV.
- (D) I, II e IV.

QUESTÃO 13

NÃO é dispositivo de entrada nem de saída de um computador:

- (A) Monitor LCD
- (B) Unidade Lógica Aritmética
- (C) Impressora a Laser
- (D) Mouse Óptico

QUESTÃO 14

Considerando o site de busca Google, quais termos de pesquisa retornam todas as páginas do domínio **.mt.gov.br** que contenham a palavra **Cáceres** como qualquer parte de seus conteúdos?

- (A) @mt.gov.br –Cáceres
- (B) site:mt.gov.br –Cáceres
- (C) @mt.gov.br +Cáceres
- (D) site:mt.gov.br "Cáceres"

QUESTÃO 15

A respeito do Mozilla Firefox, versão 47.0.1, para que o usuário possa exibir a navegação em Tela Inteira, ele deverá pressionar

- (A) a tecla F11.
- (B) a tecla F12.
- (C) as teclas Alt + P.
- (D) as teclas Ctrl + O.

LEGISLAÇÃO BÁSICA

QUESTÃO 16

Para efeito da Lei Complementar nº 25/1997, o regime jurídico único é o conjunto de preceitos, direitos e deveres, proibições e responsabilidades dos servidores públicos, estabelecido com base

- (A) nos princípios constitucionais que regem as relações entre o Município e seus servidores.
- (B) na legislação federal sobre servidores públicos.
- (C) nas leis e tratados internacionais que regulam as relações entre o Poder Público e seus servidores.
- (D) nos princípios constitucionais e leis estaduais sobre servidores públicos municipais.

QUESTÃO 17

De acordo com as disposições da Lei Complementar nº 25/1997 acerca das formas de provimento derivado de cargos públicos, assinale a assertiva **INCORRETA**.

- (A) A reintegração é a reinvestidura no cargo do servidor estável, em caso de invalidação de sua demissão por decisão administrativa ou judicial.
- (B) O aproveitamento de servidor que se encontra em disponibilidade dependerá de prévia comprovação de sua capacidade física e mental, por junta médica oficial.
- (C) A readaptação acarretará aumento de vencimento ou remuneração do servidor.
- (D) Não poderá ocorrer reversão quando o aposentado tiver completado 60 (sessenta) anos de idade.

QUESTÃO 18

Quanto aos deveres e proibições previstos na Lei Complementar nº 25/1997, que dispõe sobre o Regime Jurídico dos Servidores Públicos do Município de Cáceres, marque V para as afirmativas verdadeiras e F para as falsas.

- () O servidor deve atender com presteza tanto aos pedidos de expedição de certidões para defesa de direitos pessoais quanto às requisições para a defesa da Fazenda Pública.
- () O servidor deve levar ao conhecimento dos demais servidores do órgão as irregularidades de que tiver ciência em razão do cargo.
- () É proibida a retirada, sem prévia anuência da autoridade competente, de qualquer documento ou objeto da repartição pública.
- () É permitido que o servidor atue, perante repartições públicas, como procurador de parente até o segundo grau em processo relacionado com o recebimento de benefício previdenciário ou assistencial.

Assinale a sequência correta.

- (A) F, V, F, V
- (B) V, F, V, V
- (C) V, F, V, F
- (D) F, F, V, F

QUESTÃO 19

Em consonância com a Lei Complementar nº 25/1997, que dispõe sobre o Regime Jurídico dos Servidores Públicos do Município de Cáceres, analise as assertivas acerca da acumulação de cargos públicos.

- I - A acumulação de cargos, ainda que lícita, fica condicionada à comprovação da compatibilidade de horários.
- II - A proibição de acumular estende-se a cargos, empregos e funções em autarquias, fundações públicas, empresas públicas e de economia mista, da União, dos Estados, do Distrito Federal e Municípios.
- III - O servidor poderá exercer mais de um cargo em comissão quando houver compatibilidade de horários.
- IV - A proibição de acumular proventos não se aplica aos aposentados, nos casos de exercício de mandato eletivo, cargo em comissão ou contrato para prestação de serviços técnicos especializados, de caráter temporário.

Estão corretas as assertivas

- (A) III e IV, apenas.
- (B) I, II e III, apenas.
- (C) II e III, apenas.
- (D) I, II e IV, apenas.

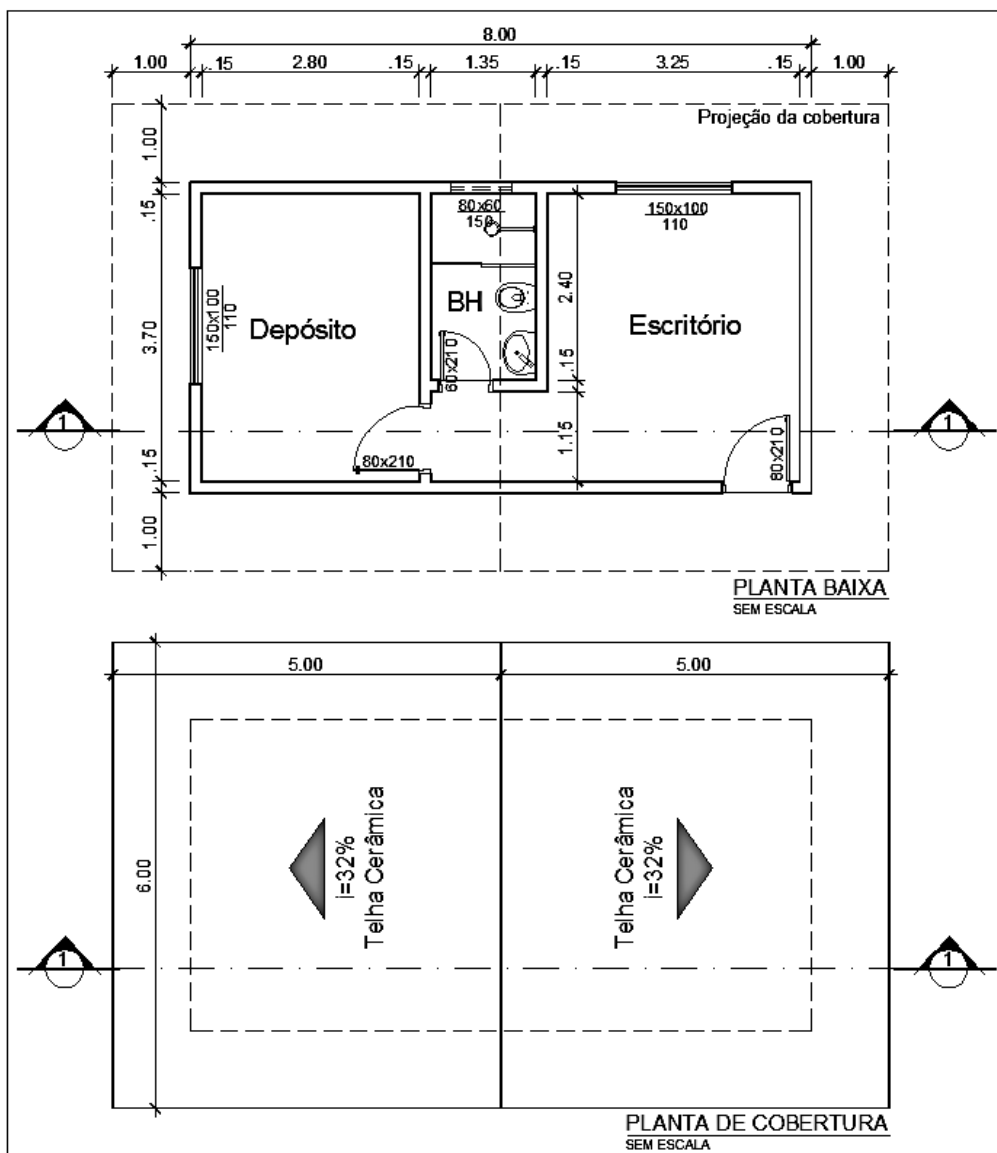
QUESTÃO 20

Nos termos da Lei Complementar nº 25/1997, que dispõe sobre o Regime Jurídico dos Servidores Públicos do Município de Cáceres, às faltas injustificadas ao serviço, por 60 (sessenta) dias intercalados, durante o período de 12 (doze) meses, conforme apurado em processo administrativo com observância do direito ao contraditório, será aplicada a seguinte penalidade:

- (A) Suspensão.
- (B) Advertência.
- (C) Demissão.
- (D) Transferência.

CONHECIMENTOS ESPECÍFICOS

INSTRUÇÃO: Analise a figura abaixo para responder às questões de 21 a 23.



QUESTÃO 21

Em um desenho técnico, a área construída da edificação foi representada na escala 1:50. Assinale a alternativa que apresenta a área real de papel utilizada para o desenho.

- (A) 128 cm²
- (B) 32 cm²
- (C) 256 cm²
- (D) 64 cm²

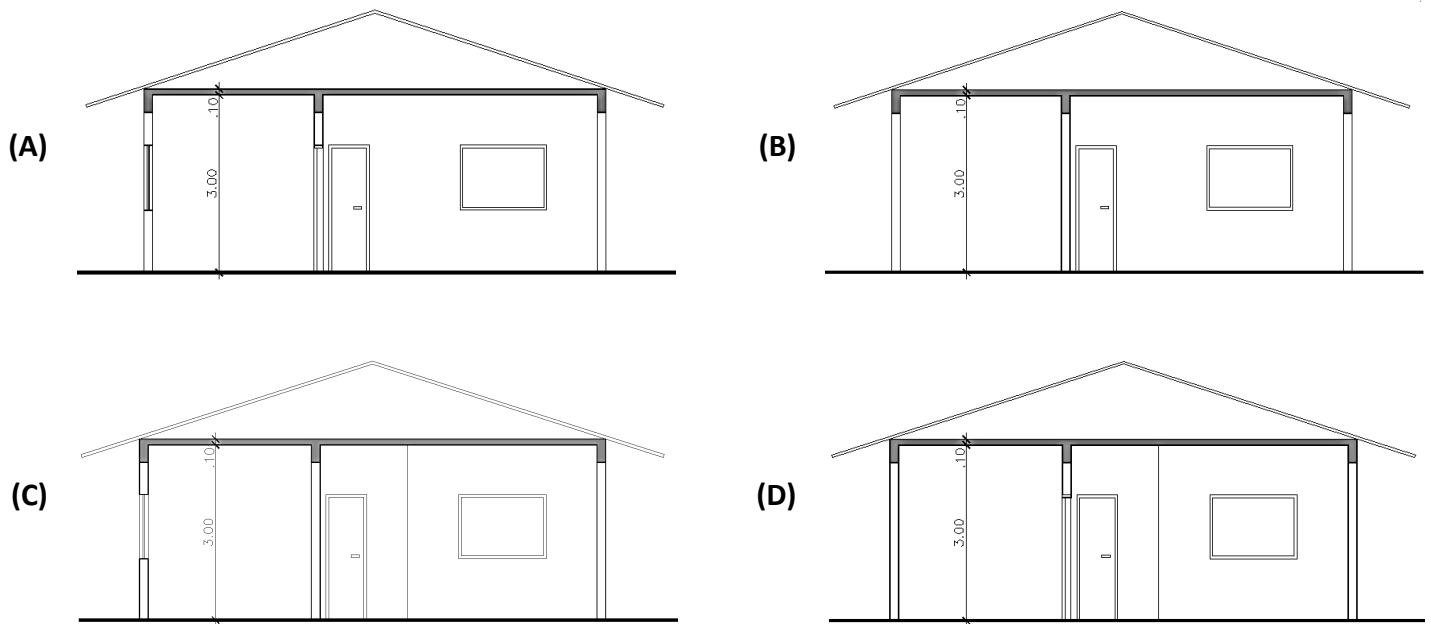
QUESTÃO 22

O telhado será executado em telha cerâmica colonial, cujo consumo é 25 telhas por metro quadrado. Assinale a alternativa que apresenta a quantidade aproximada de telhas necessárias para a cobertura.

- (A) 1500
- (B) 1650
- (C) 1575
- (D) 1980

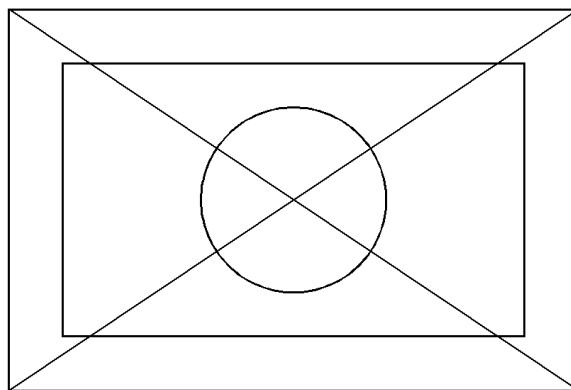
QUESTÃO 23

Assinale a alternativa que apresenta o corte 1-1 indicado na Planta Baixa.



QUESTÃO 24

O desenho a seguir foi realizado no programa AutoCAD.



Sobre o desenho, analise as afirmativas.

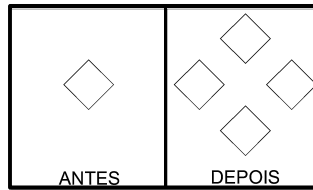
- I - A sequência de comandos utilizada foi: Rectangle, Offset, Line, Mirror, Circle.
- II - O círculo foi desenhado indicando-se o ponto central, por meio do Osnap Center, e o Diâmetro.
- III - Podem ser utilizados os comandos transparentes de referência Osnap: Intersection e Endpoint para o desenho das linhas.
- IV - Uma sequência de comandos possível para o desenho é: Line, Rectangle, Offset, Circle, Rotate.

Está correto o que se afirma em

- (A) I, II e III, apenas.
- (B) I, III e IV, apenas.
- (C) II e III, apenas.
- (D) I, II e IV, apenas.

QUESTÃO 25

No desenho abaixo, ilustram-se as situações antes e depois da aplicação de um comando no programa AutoCAD.



Assinale o comando utilizado.

- (A) Move
- (B) Rotate
- (C) Array
- (D) Mirror

QUESTÃO 26

O azimute à direita do alinhamento 1-2 é 192° e o rumo de 2-3 é 10° SE. A deflexão do alinhamento 2-3 é:

- (A) 158°
- (B) 2°
- (C) 182°
- (D) 22°

QUESTÃO 27

Sobre os levantamentos topográficos, marque V para as afirmativas verdadeiras e F para as falsas.

- () As estacas são utilizadas para materializar os extremos do alinhamento a ser medido.
- () Rumo de um alinhamento é o menor ângulo formado pelo alinhamento Norte-Sul e a direção considerada.
- () O nivelamento geométrico é a operação que visa determinar o desnível entre dois pontos a partir da leitura em miras, efetuadas com níveis ópticos ou digitais.
- () Curvas de nível são linhas que unem pontos de mesma cota.

Assinale a sequência correta.

- (A) F, V, V, V
- (B) F, V, F, V
- (C) V, F, V, F
- (D) V, V, F, F

QUESTÃO 28

Na coluna da esquerda, está descrito o tipo de edifício ou de espaço físico criado e, na da direita, o valor em metros do pé direito mínimo especificado no Art. 34 do Código de Obras. Numere a coluna da direita de acordo com a da esquerda.

- | | |
|--|------------|
| 1 - Residências | () 5,00 m |
| 2 - Cinemas e bibliotecas públicas | () 2,50 m |
| 3 - Comércio varejista diversificado | () 2,80 m |
| 4 - Banheiros ou despensas com forro rebaixado | () 4,00 m |

Assinale a sequência correta.

- (A) 3, 4, 1, 2
- (B) 2, 4, 1, 3
- (C) 3, 1, 4, 2
- (D) 2, 1, 4, 3

QUESTÃO 29

O Código de Obras é o instrumento que permite à Administração Municipal exercer o controle e a fiscalização do espaço edificado e seu entorno, garantindo a segurança e a salubridade das edificações. Sob a luz do Código de Obras e Posturas Municipais de Cáceres-MT, assinale a afirmativa **INCORRETA**.

- (A) Os revestimentos de piso ao nível do solo poderão ser assentados diretamente sobre o terreno compactado e deverão ser impermeabilizados adequadamente.
- (B) Nenhuma edificação poderá ser utilizada sem a concessão do "habite-se" ou licença de localização e funcionamento.
- (C) A obra será considerada iniciada, assim que o barracão de obras estiver construído ou a regularização e limpeza do terreno estiver em execução.
- (D) Os imóveis receberão "habite-se" somente se tiverem ligados à rede de esgotos ou se forem dotados de fossa séptica e sumidouro para todas as águas servidas.

QUESTÃO 30

De acordo com o disposto no Título II – Das Posturas Municipais, da Lei Complementar nº 19 de 21/12/1995 e suas atualizações, marque V para as afirmativas verdadeiras e F para as falsas.

- () Os munícipes serão responsáveis pela limpeza dos passeios e sarjetas fronteiriças à sua residência ou estabelecimento comercial.
- () Considera-se lixo domiciliar aquele produzido por imóveis privados residenciais ou não.
- () Resíduos sólidos contundentes ou perfurantes são classificados como resíduos sólidos especiais.
- () Considera-se lixo público aquele produzido por imóveis públicos residenciais ou não.

Assinale a sequência correta.

- (A) V, F, V, V
- (B) F, V, F, V
- (C) V, F, V, F
- (D) F, V, V, F

QUESTÃO 31

Diante de situações diversas quanto à ocupação e uso dos espaços públicos, a atuação do Executivo Municipal consistirá ou em permitir segundo condições (PSC), ou proibir (PRB) ou ainda, exigir prévia autorização (PVA). As situações a seguir devem ser classificadas em função da forma de atuação, utilizando as abreviaturas dispostas nos parêntesis.

- () Ocupar com mesas e cadeiras os passeios públicos.
- () Instalar hidrantes, relógios e caixas coletoras de correspondências.
- () Colocação de bancas de jornais.
- () Instalar barracas provisórias de festas de caráter público.
- () Construir quebra-molas sem atender as normas do CONTRAN.

Assinale a sequência correta.

- (A) PSC, PVA, PSC, PVA, PRB
- (B) PRB, PVA, PSC, PRB, PVA
- (C) PVA, PSC, PVA, PVA, PRB
- (D) PSC, PVA, PSC, PSC, PSC

QUESTÃO 32

Sobre a locação de obras, assinale a afirmativa **INCORRETA**.

- (A) Para conferir o esquadro na locação por gabarito, tolera-se a utilização do método do triângulo retângulo.
- (B) Dentre todos os métodos de locação, o mais recomendável para obras que exigem precisão das medidas é o método que utiliza cavaletes.
- (C) A locação pode ser definida como a materialização no terreno da construção projetada.
- (D) O método de locação por gabarito consiste na execução de um perímetro de tábuas em torno da projeção da futura edificação.

QUESTÃO 33

Na coluna da esquerda, estão apresentados modos de assentamento de tijolos e, na da direita, a designação desses modos. Numere a coluna da direita de acordo com a da esquerda.



Assinale a sequência correta.

- (A) 3, 4, 1, 2
- (B) 3, 1, 4, 2
- (C) 1, 3, 2, 4
- (D) 2, 1, 4, 3

QUESTÃO 34

Na tabela abaixo estão apresentados os insumos que compõem a planilha de composição de custo unitário de um metro quadrado do serviço de CHAPISCO para parede interna ou externa com argamassa de cimento e areia, espessura de 5mm.

Insumo	Unidade	Consumo	Preço do insumo
Pedreiro	hora	0,10	15,00 R\$/h
Servente	hora	0,10	10,00 R\$/h
Areia lavada tipo média	m ³	0,06	80,00 R\$/m ³
Cimento Portland CP-II	kg	2,50	0,50 R\$/kg

Sobre o serviço indicado na tabela, analise as afirmativas.

- I - O valor do custo unitário desse serviço é R\$ 11,05, considerando encargos sociais de 100%.
- II - O custo direto da mão de obra é R\$ 2,50, considerando encargos sociais de 100%.
- III - O custo direto referente aos materiais é R\$ 6,05.

Está correto o que se afirma em

- (A) I, II e III.
- (B) II e III, apenas.
- (C) I e II, apenas.
- (D) I e III, apenas.

QUESTÃO 35

Sobre a execução de fôrmas e armaduras, assinale a afirmativa correta.

- (A) Nas fôrmas dos pilares deve ser garantida a perfeita estanqueidade das mesmas, não se admitindo nenhum tipo de janela para inspeção e limpeza antes da concretagem.
- (B) As juntas das fôrmas, desde que não seja possível a passagem do agregado, não precisam ser vedadas.
- (C) O posicionamento das armaduras na fôrma deve ser garantido por espaçadores ou outros meios que garantam os cobrimentos efetivos.
- (D) O arame recozido utilizado na montagem das armaduras tem função estrutural e deve, sempre que possível, ser substituído pela solda.

QUESTÃO 36

Sobre os Equipamentos de Proteção Individual (EPI) nas obras de engenharia, marque V para as afirmativas verdadeiras e F para as falsas.

- () Considera-se Equipamento de Proteção Individual todo dispositivo ou produto de uso individual utilizado pelo trabalhador, destinado à proteção de riscos suscetíveis de ameaçar a segurança e a saúde no trabalho.
- () O EPI, de fabricação nacional ou importado, só poderá ser posto à venda ou utilizado com a indicação do Certificado de Aprovação-CA, expedido pelo órgão nacional competente.
- () Cabe ao empregador substituir imediatamente o EPI, quando danificado ou extraviado, porém a higienização e manutenção periódica é responsabilidade do empregado.
- () São exemplos desses EPI: Luva de raspa, botina, capacete, guarda-corpo e óculos.

Assinale a sequência correta.

- (A) F, V, V, F
- (B) F, F, F, V
- (C) V, F, F, V
- (D) V, V, F, F

QUESTÃO 37

Sobre os materiais constituintes do concreto simples, assinale a afirmativa **INCORRETA**.

- (A) Os cimentos tipo Portland, utilizados na fabricação dos concretos estruturais, são considerados aglomerantes aéreos.
- (B) Os agregados são divididos em miúdos e graúdos, sendo as areias e as britas respectivos exemplos dos mesmos.
- (C) As areias utilizadas na confecção dos concretos podem ser classificadas como naturais e artificiais.
- (D) A quantidade de água utilizada na mistura dos materiais constituintes possui intensa relação com a resistência do concreto endurecido.

QUESTÃO 38

A coluna da esquerda apresenta termos do interesse da atividade da fiscalização de obras e a da direita, a definição de cada termo. Numere a coluna da direita de acordo com a da esquerda.

- | | | |
|---------------------------------|-----|--|
| 1 - Diário de obra | () | Quando a obra ou serviço de engenharia é feito pelos órgãos e entidades da Administração, pelos próprios meios. |
| 2 - Empreitada por preço global | () | Instrumento em meio físico ou eletrônico destinado ao registro de fatos e comunicações que tenham implicação contratual. |
| 3 - Execução direta | () | Quando se contrata a execução do serviço por preço certo e total. |
| 4 - Livro de ocorrências | () | Instrumento em meio físico ou eletrônico destinado ao registro de fatos normais do andamento dos serviços. |

Assinale a sequência correta.

- (A) 3, 1, 2, 4
- (B) 3, 4, 2, 1
- (C) 2, 4, 3, 1
- (D) 2, 1, 3, 4

QUESTÃO 39

Sobre documentos utilizados no processo da formação do preço de obras e serviços de engenharia, analise as afirmativas.

- I - Memorial descritivo: Descrição detalhada do objeto projetado, na forma de texto no qual estão as soluções técnicas adotadas, acompanhadas das respectivas justificativas, necessárias ao pleno conhecimento do projeto, complementando as informações contidas nos desenhos.
- II - Especificações técnicas: Texto no qual se fixam todas as regras e condições a serem seguidas pelo contratado para a execução de cada um dos serviços da obra, caracterizando individualmente os materiais e equipamentos, sem a necessidade de definir as unidades de medida que embasarão os critérios para a medição e pagamento.
- III - Memória de cálculo de quantitativos: Levantamento dos quantitativos de todos os serviços da obra, realizados com base nos desenhos, completado pelas informações dos memoriais e especificações técnicas.

Está correto o que se afirma em

- (A) I, apenas.
- (B) II e III, apenas
- (C) I e III, apenas.
- (D) II, apenas.

QUESTÃO 40

Sobre o levantamento e quantificação de serviços, assinale a afirmativa correta.

- (A) Os quantitativos e preços unitários presentes na planilha orçamentária são independentes dos critérios de medição e pagamentos dos serviços.
- (B) Quando, pela natureza do serviço, não for possível estimar a quantidade necessária, devem ser considerados valores médios ou valores prováveis de serem observados durante a execução da obra acrescidos de quantil suficiente para cobrir eventuais erros na estimativa.
- (C) É função da fiscalização identificar e reter todos os quantitativos superestimados.
- (D) O levantamento de quantitativos é realizado a partir da leitura e análise de projetos, fazendo-se o cálculo das quantidades dos diversos tipos de serviços na forma estabelecida pelos respectivos critérios de medição e pagamento.



Concurso Público

Edital nº 003/2017-PMC

Prefeitura Municipal de Cáceres - MT



Folha de Anotação do Candidato

Nível de Escolaridade: Médio/Médio Técnico

Cargo: Fiscal de Obras e Postura

01	02	03	04	05	06	07	08	09	10

11	12	13	14	15	16	17	18	19	20

21	22	23	24	25	26	27	28	29	30

31	32	33	34	35	36	37	38	39	40

Esta folha é destinada para uso EXCLUSIVO do candidato.



Secretaria de Articulação e Relações Institucionais
Gerência de Exames e Concursos