



# Concurso Público

Edital nº 003/2017-PMC

Prefeitura Municipal de Cáceres - MT



*Fundamental*

**Cargo:**

# MOTORISTA DE ÔNIBUS

*Caderno de Prova*

Nome do Candidato


Número de Inscrição

							-	
--	--	--	--	--	--	--	---	--



# INSTRUÇÕES

## LEIA COM ATENÇÃO

1. Este Caderno de Prova, com páginas numeradas de 1 a 15, é constituído de **40 (quarenta)** questões objetivas, cada uma com **4 (quatro)** alternativas, assim distribuídas:

01 a 10 – Língua Portuguesa

11 a 15 – Matemática

16 a 20 – Legislação Básica

21 a 40 – Conhecimentos Específicos

2. Caso o Caderno de Prova esteja incompleto ou tenha qualquer defeito de impressão, solicite ao fiscal que o substitua.
3. **Sobre a Marcação do Cartão de Respostas**

**As respostas deverão ser transcritas com caneta esferográfica de tinta azul ou preta não porosa, fabricada em material transparente, para o Cartão de Respostas, que será o único documento válido para correção. O Cartão de Respostas não será substituído por erro ou dano do candidato.**

- 3.1. Para cada questão existe apenas uma alternativa que a responde acertadamente. Para a marcação da alternativa escolhida no **CARTÃO DE RESPOSTAS**, pinte **completamente** o círculo correspondente.

*Exemplo: Suponha que para determinada questão a alternativa **C** seja a escolhida.*

N.º da Questão
<input type="radio"/> A
<input type="radio"/> B
<input checked="" type="radio"/>
<input type="radio"/> D

- 3.2. Marque apenas uma alternativa para cada questão.
  - 3.3. Será invalidada a questão em que houver mais de uma marcação, marcação rasurada ou emendada, ou não houver marcação.
  - 3.4. Não rasure nem amasse o **CARTÃO DE RESPOSTAS**.
4. Todos os espaços em branco, neste caderno, podem ser utilizados para rascunho.
  5. A duração da prova é **4 (quatro)** horas, já incluído o tempo destinado ao preenchimento do **CARTÃO DE RESPOSTAS**.
  6. Somente após decorridas **2 horas e 30 minutos** do início da prova, o candidato, depois de entregar seu Caderno de Prova e seu Cartão de Respostas, poderá retirar-se da sala de prova. O candidato que insistir em sair da sala de prova antes desse tempo deverá assinar **Termo de Ocorrência** declarando sua desistência do concurso.
  7. Será permitida a saída de candidatos levando o Caderno de Prova somente **na última meia hora** de prova.
  8. Na página **15** deste Caderno de Prova, encontra-se a **Folha de Anotação do Candidato**, a qual poderá ser utilizada para a transcrição das respostas das questões objetivas. Essa folha poderá ser levada pelo candidato para posterior conferência com o gabarito somente após decorridas **2 horas e 30 minutos** do início da prova.
  9. Após o término da prova, o candidato deverá, obrigatoriamente, entregar ao fiscal o **CARTÃO DE RESPOSTAS** devidamente assinado e preenchido.

# LÍNGUA PORTUGUESA

**INSTRUÇÃO:** Leia atentamente o texto e responda às questões de 01 a 05.

## Geração cibernética

- 1 A filha de uma amiga tem 3 anos. Outro dia pegou o celular da mãe. Descobriu a senha (que deve ter visto ser digitada muitas vezes). E ligou para o pai. Foi uma surpresa e um susto na família. A menina lida tranquilamente com o celular, enquanto mãe e pai tentam descobrir como lidar com essa nova geração. Não é um caso único. Outro dia peguei um táxi. O motorista contou-me, orgulhoso, que seu
- 5 menino de 5 anos é um ás no tablet.  
– Até encontra jogos, compra com a nossa senha e se diverte. Vira aquele tablet de ponta-cabeça. Lembrei, desconfortavelmente, que o tablet nunca se inseriu bem na minha vida. Compro as revistas em papel. Tenho dificuldade para encontrar livros no mundo virtual. E me confundo com programas. Subitamente, a realidade estava lá, na minha frente. Derrotado por um garoto de 5 anos!
- 10 Sinceramente, eu me achava esperto. Já descobri senhas de celulares, só para brincar, observando algum amigo teclar. Igual a uma menina de 3 anos. Que orgulho! (...)  
Uso um computador como uma supermáquina de escrever. Para instalar programas mais complexos, vem um técnico. Recentemente, o filho de um amigo, de 11 anos, estava em casa. Deixei-o brincar com meu laptop. Em segundos, trocou a imagem de “papel de parede” (coisa que demoro horas para
- 15 realizar). Descobriu jogos. Baixou arquivos. Apagou alguns, depois de mostrar-me que tornavam meu laptop mais lento. Impossível eu não me sentir um asno quando um moleque dá, com simplicidade, lições sobre uma máquina que me acompanha há anos. A verdade é que me sinto um asno até mesmo diante de um micro-ondas de última geração, com múltiplas funções. Giro o botão, tentando achar a função mais simples: aquecer meu prato. Sonho com os aparelhos antigos, capazes de uma
- 20 única função. Bastava apertar um botão e pronto! (...)  
A questão é que as crianças hoje em dia já nascem sabendo. Ou quase. Qualquer uma pega um celular e aprende as funções em segundos! (...). Para essa geração que vem aí, a cibernética é simples. Fico tentando achar explicações. Terá havido uma mudança cerebral? Não digo física, embora acredite na evolução das espécies. Mas na forma de usar os neurônios? Surgiram formas de pensar e analisar o
- 25 mundo diferentes, a partir da cibernética? É um novo tipo de inteligência que desponta? Ou são simplesmente alienígenas atirados à Terra, para mais tarde comandarem uma invasão extraterrestre? Seja o que for, essa ligação umbilical com celulares e computadores terá efeitos no futuro próximo. Como serão essas crianças quando adultas? Sem dúvida, mais informadas, com mais ferramentas de pesquisa e conhecimento. Quais serão, porém, seus valores, na medida em que a internet é uma terra
- 30 de ninguém? (...)  
Estamos diante de um novo jeito de ser, viver e pensar. E como tudo o que é novo, por mais correções que sejam necessárias, também implicará um passo à frente, em termos de civilização. Não tenha dúvidas: seu filho será muito diferente de você.

Walcyr Carrasco

(Disponível em: <http://walcyrcarrasco.com.br/>. Acesso em março de 2017.)

### QUESTÃO 01

O autor defende que *Para essa geração que vem aí, a cibernética é simples* (linhas 22). O trecho que confirma essa posição é:

- (A) *o tablet nunca se inseriu bem na minha vida* (linha 7).  
(B) *me sinto um asno até mesmo diante de um micro-ondas de última geração* (linhas 17 e 18).  
(C) *A menina lida tranquilamente com o celular* (linhas 2 e 3).  
(D) *É um novo tipo de inteligência que desponta?* (linha 25).

## QUESTÃO 02

O autor levanta uma série de perguntas na tentativa de encontrar uma explicação para o fato de a nova geração conseguir utilizar tão bem os equipamentos eletrônicos. Qual alternativa **NÃO** apresenta uma das tentativas do autor para encontrar explicações?

- (A) *Terá havido uma mudança cerebral?* (linha 23)
- (B) *Surgiram formas de pensar e analisar o mundo diferentes, a partir da cibernética?* (linhas 24 e 25)
- (C) *Ou são simplesmente alienígenas atirados à Terra, para mais tarde comandarem uma invasão extraterrestre?* (linhas 25 e 26)
- (D) *Como serão essas crianças quando adultas?* (linha 28)

## QUESTÃO 03

A expressão *ser um ás* utilizada, com a devida flexão verbal, em: *seu menino de 5 anos é um ás no tablet* (linhas 4 e 5) apresenta o sentido, nesse contexto, de

- (A) ser esperto.
- (B) saber perder.
- (C) ter maestria.
- (D) saber ganhar.

## QUESTÃO 04

No trecho: *Subitamente, a realidade estava lá, na minha frente* (linha 9), a palavra *subitamente* pode ser substituída adequadamente por

- (A) sutilmente.
- (B) rapidamente.
- (C) dificilmente.
- (D) repentinamente.

## QUESTÃO 05

As conjunções são fundamentais para a produção de sentido nos textos, pois ligam partes do texto estabelecendo específicas relações de sentido. Assinale a alternativa em que a relação entre o sentido dado e o valor semântico da conjunção destacada **NÃO** são correspondentes.

- (A) Causa → *A menina lida tranquilamente com o celular, enquanto mãe e pai tentam descobrir como lidar com essa nova geração* (linhas 2, 3 e 4).
- (B) Adição → *E me confundo com programas* (linha 8).
- (C) Comparação → *Uso um computador como uma supermáquina de escrever* (linha 12).
- (D) Tempo → *Impossível eu não me sentir um asno quando um moleque dá, com simplicidade, lições sobre uma máquina* (linhas 16 e 17).

## QUESTÃO 06

O uso correto dos sinais de pontuação colabora para a organização das ideias no texto. Assinale a afirmativa em que a sentença está devidamente pontuada.

- (A) No interior do Brasil ainda há diversos locais inexplorados.
- (B) A capital de Mato Grosso, Cuiabá, também conhecida como Cidade Verde, fará 300 anos em 2019.
- (C) Conheço vários pontos turísticos do Brasil como Chapada dos Guimarães, Mata Atlântica, e Serra Gaúcha.
- (D) Diversas obras estão sendo realizadas como melhorias urbanas: parques temáticos, iluminação das vias e; muito importante saneamento básico – em áreas afastadas.

## QUESTÃO 07

Leia atentamente o texto.

### 5 maneiras comprovadas pela ciência de você combater a preguiça

1 - Mude sua forma de motivação de acordo com o quanto você já conquistou

Em uma pesquisa feita na Universidade de Winnipeg, no Canadá, estudiosos descobriram que um tipo de motivação pode ser mais apropriado do que outro dependendo do seu nível de avanço na tarefa.

2 - Afaste-se de pessoas preguiçosas

Sua mãe estava certa, tem muito amiguinho aí sendo uma péssima influência para você. Entre eles estão os preguiçosos. Segundo estudo feito pelo Instituto de Cérebro e Coluna (IBS) de Paris, a preguiça é sim contagiosa.

3 - Sinta-se mais produtivo ajudando alguém

O altruísmo pode ser a chave para aquelas horas em que você tem uma lista de tarefas cheia, mas nenhuma disposição dentro de você. Segundo estudos publicados no periódico *Psychological Science*, fazer algo por alguém aumenta nossa sensação de conquista e, conseqüentemente, nos sentimos mais motivados.

4 - Evite comidas com alto teor de gordura

Talvez o motivo para aquele sono pós-almoço seja o churrasco com feijoada que você anda comendo todo dia. Em pesquisa conduzida na Universidade de Cambridge, no Reino Unido, cientistas viram que uma dieta de dez dias focada apenas no consumo de gordura fazia com que ratos ficassem mais lentos, física e mentalmente falando. (...) Então, se você pretende ter um dia de disposição, coma algo balanceado e leve.

5 - Tome vergonha na cara

Como já dito, nossa necessidade de nos encaixarmos no grupo é extremamente poderosa. Todos se importam em alguma medida com o que os outros pensam ao seu respeito. Então por que não usar isso a seu favor? Uma pesquisa realizada na Universidade Dominicana da Califórnia demonstrou que 70% dos participantes que compartilhavam suas metas com amigos e família conseguiam riscá-las da lista de tarefas. Em comparação com apenas 35% daqueles que as mantinham privadas.

Então, uma boa ideia pode ser compartilhar seus objetivos com os amigos em uma parede cheia de recados, ou em um documento a que eles têm acesso. Peça para eles chamarem sua atenção (em público) quando você deixar de cumprir algumas das tarefas. O medo do que seus amigos poderão achar do seu desempenho lento fará a preguiça ir embora de vez.

(Adaptado de <http://revistagalileu.globo.com/>. Acesso em abril de 2017.)

Sobre o texto, marque V para as afirmativas verdadeiras e F para as falsas.

- ( ) As cinco maneiras de se combater a preguiça se iniciam com verbos no modo imperativo.
- ( ) São exemplos de verbos no modo imperativo, no último parágrafo: peça, fará e deixar.
- ( ) *Anda comendo* é um exemplo do uso da forma nominal gerúndio.
- ( ) O termo *amiguinho* está no diminutivo, em sentido pejorativo.
- ( ) A expressão *sono pós-almoço* está no mesmo campo semântico da palavra sesta.

Assinale a sequência correta.

- (A) F, V, F, F, V
- (B) V, F, V, V, V
- (C) V, F, F, V, F
- (D) F, V, V, F, F

## QUESTÃO 08

Sobre as regras da concordância verbal, analise as afirmativas.

- I - O adjetivo concorda em gênero e número quando se refere a um único substantivo. Exemplo: As revistas femininas ganharam mais público na última década.
- II - Quando anteposto aos substantivos, o adjetivo concorda em gênero e número com o substantivo mais próximo. Exemplo: Encontramos as calças e ternos coloridos na loja do centro.
- III - Expressões como: É proibido, É necessário, É bom, É permitido - formadas por um verbo mais um adjetivo, ficam invariáveis se o substantivo a que se referem possuir sentido genérico e não vier precedido de artigo. Exemplo: É proibido entrada de animais domésticos.
- IV - Se os substantivos possuírem o mesmo gênero, o adjetivo fica no singular ou plural. Exemplo: A casa e o sítio novos receberam seus móveis.

As regras estão corretamente associadas aos exemplos em

- (A) II e IV, apenas.
- (B) I, II e III, apenas.
- (C) I e III, apenas.
- (D) II, III e IV, apenas.

## QUESTÃO 09

Leia a tira abaixo.



(Disponível em: <http://www2.uol.com.br/niquel/> Acesso em abril de 2017.)

Em relação às classes de palavras, assinale a afirmativa **INCORRETA**.

- (A) *Catar piolho* é um exemplo de locução verbal.
- (B) O termo *Ôpa!* no 2º quadrinho é uma interjeição.
- (C) *Esse*, no último quadrinho, é pronome demonstrativo.
- (D) São exemplos de substantivo: *macacos*, *piolho* e *Kongo*.

## QUESTÃO 10

Em relação ao uso da linguagem denotativa e conotativa, assinale a classificação **INCORRETA**.

- (A) Encontrei várias pulgas no meu cachorro. → Sentido denotativo.
- (B) Fiquei com uma pulga atrás da orelha, após a reunião com meu chefe. → Sentido conotativo.
- (C) Pulgas e carrapatos são os maiores parasitas de animais domésticos. → Sentido denotativo.
- (D) Encontrei uma pulga atrás das orelhas do meu gato. → Sentido conotativo.

# MATEMÁTICA

## QUESTÃO 11

Dois ônibus urbanos saem juntos de um terminal às 7 horas, um para percorrer a linha A e outro para percorrer a linha B. O percurso de cada linha consiste em sair do terminal, ir ao bairro e voltar ao terminal. A figura abaixo apresenta o tempo que cada ônibus gasta para percorrer a respectiva linha.

	
Tempo de percurso da linha A: 40 minutos	Tempo de percurso da linha B: 70 minutos

Após os dois ônibus terem saído juntos às 7 horas, quais os dois horários seguintes em que esses ônibus sairão juntos novamente do terminal?

- (A) 11 h 20 min e 16 h 40 min.
- (B) 11 h 40 min e 16 h 20 min.
- (C) 13 h 40 min e 18 h 20 min.
- (D) 13 h 20 min e 18 h 40 min.

## QUESTÃO 12

O valor da passagem do transporte coletivo de uma cidade aumentou, em 2016, de R\$ 3,00 para R\$ 3,60. Se o percentual de aumento para 2017 foi o mesmo de 2016, com o novo valor da passagem de 2017, quanto um usuário, que utiliza o transporte coletivo duas vezes por dia, gastará a mais, em relação a 2016, após 30 dias?

- (A) R\$ 43,20
- (B) R\$ 21,60
- (C) R\$ 36,00
- (D) R\$ 18,00

Espaço para rascunho

### QUESTÃO 13

A tabela a seguir apresenta o preço do pedágio, por eixo, a ser pago pelos ônibus em algumas praças de pedágio da concessionária Rota do Oeste, no estado de Mato Grosso.

Praça de Pedágio	Preço por eixo (ônibus)
Itiquira	R\$ 4,50
Rondonópolis	R\$ 5,10
Campo Verde	R\$ 4,10
Santo Antônio de Leverger	R\$ 4,10
Jangada	R\$ 5,50
Diamantino	R\$ 4,60

(Adaptado de <http://www.rotadooeste.com.br/pt-br/rodovia/pedagio>. Acesso em 11/05/2017.)

A partir dessas informações, marque V para as afirmativas verdadeiras e F para as falsas.

- ( ) A média aritmética dos preços por eixo cobrados de ônibus nas praças de pedágio apresentadas na tabela é maior que o preço por eixo cobrado de ônibus na praça de Jangada.
- ( ) Um ônibus de 4 (quatro) eixos que passe na ida e na volta da viagem pelas praças de pedágio de Campo Verde e de Rondonópolis pagará R\$ 73,60 de pedágio.
- ( ) A moda dos preços por eixo cobrado de ônibus nas praças de pedágio apresentadas na tabela é determinada pelos preços cobrados por eixo de ônibus nas praças de Campo Verde e Santo Antônio do Leverger.

Assinale a sequência correta.

- (A) F, F, V
- (B) V, F, F
- (C) V, V, F
- (D) F, V, V

### QUESTÃO 14

Um ônibus urbano iniciou o percurso de uma determinada linha com três quartos da capacidade de passageiros sentados. Em um determinado ponto, embarcou no ônibus mais um nono da quantidade de passageiros que iniciou o percurso, totalizando 30 passageiros sentados. Com quantos passageiros o ônibus iniciou o percurso?

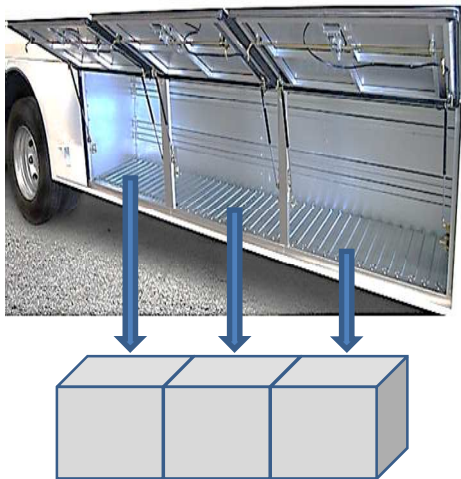
- (A) 27
- (B) 29
- (C) 36
- (D) 45

Espaço para rascunho



### QUESTÃO 15

Admita que um modelo de ônibus possua um compartimento de bagagem dividido em três partes em que a medida do volume de cada parte é igual à medida do volume de um cubo de lado  $x$ , como ilustram as figuras.



Sabendo-se que o volume de todo o compartimento de bagagem é igual a  $3.000 \text{ dm}^3$ , qual é, em decímetro, o valor de  $x$ ?

- (A) 15
- (B) 10
- (C) 30
- (D) 25

Espaço para rascunho

## LEGISLAÇÃO BÁSICA

### QUESTÃO 16

De acordo com a Lei Complementar nº 25/1997, que dispõe sobre o Regime Jurídico dos Servidores Públicos do Município de Cáceres, é correto afirmar:

- (A) Os cargos públicos podem ser criados por decreto do Prefeito Municipal.
- (B) Os cargos em comissão não podem ser ocupados por servidores de carreira do próprio Município.
- (C) Os cargos de provimento efetivo são organizados e providos em carreiras.
- (D) Os cargos de provimento efetivo são de livre nomeação e exoneração.

### QUESTÃO 17

Em consonância com a Lei Complementar nº 25/1997, que dispõe sobre o Regime Jurídico dos Servidores Públicos do Município de Cáceres, assinale a assertiva **INCORRETA**.

- (A) A posse corresponde à aceitação expressa das atribuições, deveres e responsabilidades inerentes ao cargo público.
- (B) O termo de posse deve ser assinado pela autoridade competente e pelo servidor empossado.
- (C) A posse deve ocorrer em até trinta dias, contados da publicação do ato de nomeação, não sendo admitida prorrogação desse prazo.
- (D) Excepcionalmente, a posse pode ocorrer mediante procuração específica.

## QUESTÃO 18

Segundo a Lei Complementar nº 25/1997, que dispõe sobre o Regime Jurídico dos Servidores Públicos do Município de Cáceres, considera-se:

- I - \_\_\_\_\_ é o efetivo desempenho das atribuições do cargo.
- II - \_\_\_\_\_ é adquirida pelo servidor efetivo que completar satisfatoriamente o estágio probatório.
- III - \_\_\_\_\_ é o desligamento do cargo efetivo a pedido do próprio servidor.
- IV - \_\_\_\_\_ é o deslocamento do servidor, a pedido ou de ofício, para preencher cargo vago, no âmbito do mesmo quadro, com ou sem mudança de sede.

Assinale a sequência que preenche correta e respectivamente as lacunas.

- (A) Posse, Estabilidade, Vacância, Redistribuição.
- (B) Exercício, Posse, Vacância, Redistribuição.
- (C) Posse, Exercício, Exoneração, Remoção.
- (D) Exercício, Estabilidade, Exoneração, Remoção.

## QUESTÃO 19

A Lei Complementar nº 25/1997, que dispõe sobre o Regime Jurídico dos Servidores Públicos do Município de Cáceres, estabelece que o servidor nomeado para cargo de provimento efetivo, ao entrar em exercício, ficará

- (A) dispensado do estágio probatório quando obtiver nota máxima nas provas do concurso.
- (B) sujeito a estágio probatório, durante o qual sua aptidão e capacidade serão objeto de avaliação para o desempenho do cargo.
- (C) dispensado de qualquer avaliação durante o estágio probatório, bastando comprovar frequência por meio do controle de ponto.
- (D) sujeito a estágio probatório com duração máxima de 12 (doze) meses.

## QUESTÃO 20

A Lei Complementar nº 25/1997, que dispõe sobre o Regime Jurídico dos Servidores Públicos do Município de Cáceres, prevê que nos casos de extinção de órgão ou entidade, os servidores estáveis que não puderem ser redistribuídos serão colocados em disponibilidade, até posterior

- (A) aproveitamento.
- (B) aposentadoria.
- (C) transferência.
- (D) promoção.

# CONHECIMENTOS ESPECÍFICOS

## QUESTÃO 21

As normas gerais de circulação e conduta estabelecem que todo condutor, antes de efetuar uma ultrapassagem, deverá certificar-se de que

- (A) nenhum condutor que venha atrás tenha começado manobra para ultrapassá-lo.
- (B) o veículo que está à sua frente tenha indicado a intenção de ultrapassar um terceiro.
- (C) os ocupantes do veículo estejam com o cinto de segurança afivelado.
- (D) o tanque de combustível esteja com, no mínimo, 1/3 de sua capacidade.

## QUESTÃO 22

João é motorista profissional de transporte escolar. Na metade do seu trajeto, o veículo que conduzia ficou imobilizado na via por falta de combustível. De acordo com o Código de Trânsito Brasileiro, João

- (A) comete uma infração de trânsito por falta de combustível somente se transportar escolares.
- (B) não comete qualquer infração, por ser um caso fortuito.
- (C) comete uma infração de trânsito por falta de combustível.
- (D) não comete qualquer infração se acionar o serviço de guincho imediatamente.

## QUESTÃO 23

Em relação à condução de veículos, o Art. 136 do Código de Trânsito Brasileiro dispõe que os veículos especialmente destinados à condução coletiva de escolares somente poderão circular nas vias com autorização emitida pelo órgão ou entidade executivos de trânsito dos Estados e do Distrito Federal, exigindo-se, para tanto, inspeção para verificação dos equipamentos obrigatórios e de segurança:

- (A) trimestralmente.
- (B) semestralmente
- (C) anualmente.
- (D) por ocasião da emissão do licenciamento do veículo.

## QUESTÃO 24

O art. 96 do Código de Trânsito Brasileiro dispõe sobre a classificação dos veículos. Os veículos classificam-se quanto à

- (A) utilização, cilindradas e potência.
- (B) destinação, espécie e tração.
- (C) tração, espécie e categoria.
- (D) estrutura, categoria e utilização.

## QUESTÃO 25

Todo condutor tem o dever de conhecer a legislação de trânsito para adotar comportamentos seguros e responsáveis. No que se refere aos sinais sonoros (sinais de apito) emitidos pelo agente de trânsito, qual o significado e o emprego de dois silvos breves?

- (A) Siga – utilizado para liberar o trânsito no sentido indicado pelo agente.
- (B) Desacelere – utilizado quando for necessário fazer diminuir a marcha dos veículos.
- (C) Atenção – utilizado para indicar a ocorrência de acidente de trânsito na via pela qual transita o condutor.
- (D) Pare – utilizado para indicar parada obrigatória.

## QUESTÃO 26

O Art. 192 do Código de Trânsito Brasileiro estabelece como infração de trânsito

*Deixar de guardar distância de segurança lateral e frontal entre o seu veículo e os demais, bem como em relação ao bordo da pista, considerando-se, no momento, a velocidade, as condições climáticas do local de circulação e do veículo.*

Qual a natureza dessa infração?

- (A) Grave
- (B) Gravíssima
- (C) Média
- (D) Leve

## QUESTÃO 27

A direção defensiva é a forma de dirigir que permite ao condutor reconhecer antecipadamente as situações de perigo e prever o que pode acontecer, adotando comportamentos que evitem acidentes e preservem a vida de todos. Nesse sentido, qual o procedimento correto a ser adotado pelo condutor ao dirigir sob neblina ou cerração?

- (A) Acender a luz alta do farol, aumentar a distância do veículo à sua frente e reduzir a velocidade.
- (B) Acender a luz baixa do farol e o pisca-alerta, reduzir a velocidade.
- (C) Acender a luz alta do farol e o pisca-alerta, reduzir a velocidade.
- (D) Acender a luz baixa do farol, aumentar a distância do veículo à sua frente e reduzir a velocidade.

## QUESTÃO 28

Os Primeiros Socorros são as primeiras providências tomadas no local do acidente e que podem salvar vidas. Em caso de acidente de trânsito, qual a orientação em relação à vítima no local?

- (A) Não movimentá-la, pois poderá causar piora de lesão na coluna ou de fratura de membros, salvo perigos imediatos.
- (B) Colocá-la de bruços para evitar que se engasgue com alguma secreção oriunda de traumas internos.
- (C) Colocá-la em posição sentada e dar-lhe água, a fim de verificar se está concatenando os pensamentos.
- (D) Fazer um torniquete para estancar o sangramento, se houver, e carregá-la para procurar por socorro, pois um minuto pode lhe ser fatal.





## QUESTÃO 29

O CONTRAN orienta sobre a necessidade do conhecimento de noções elementares de mecânica por parte do condutor. São sistemas básicos de funcionamento do motor do veículo:

- (A) de admissão, de compressão, de explosão e de escapamento.
- (B) de arranque, de iluminação, elétrico e de suspensão.
- (C) de alimentação, de lubrificação, de escapamento, de ignição e de arrefecimento.
- (D) de alimentação, de compressão, elétrico e de arrefecimento.

## QUESTÃO 30

Considerando o conjunto de Sinais de Advertência definido pelo Anexo II do Código de Trânsito Brasileiro, numere a coluna da direita de acordo com a da esquerda.

- |   |                                       |
|---|---------------------------------------|
| 1 -  | ( ) Início de pista dupla             |
| 2 -  | ( ) Estreitamento de pista ao centro  |
| 3 -  | ( ) Pista sinuosa à direita           |
| 4 -  | ( ) Curva acentuada em "S" à esquerda |

Assinale a sequência correta.

- (A) 3, 4, 2, 1
- (B) 4, 3, 1, 2
- (C) 4, 3, 2, 1
- (D) 3, 4, 1, 2

### QUESTÃO 31

O Sr. José Paulo dirige seu veículo no sentido bairro → centro da cidade em uma via que possui duas faixas de rolamento. Ele está circulando pela faixa da esquerda e observa que outro condutor deseja ultrapassá-lo. Conforme o que preconiza o Código de Trânsito Brasileiro, o Sr. José Paulo deve

- (A) permanecer na faixa da esquerda, ao mesmo tempo que acelera a marcha.
- (B) deslocar-se para a faixa da direita e acelerar a marcha.
- (C) permanecer na faixa da esquerda, mesmo tendo a direita livre.
- (D) deslocar-se para a faixa da direita e não acelerar a marcha.

### QUESTÃO 32

De acordo com as normas de circulação e conduta expostas no Código de Trânsito Brasileiro, a velocidade mínima a ser respeitada em uma via arterial é:

- (A) 40 km/hora.
- (B) 30 km/hora.
- (C) 45 km/hora.
- (D) 50 km/hora.

### QUESTÃO 33

A observância da manutenção do veículo é um dos itens importantes da Direção Defensiva. Admita que cada problema de funcionamento do veículo corresponda a um componente do veículo. Assinale a correspondência correta entre problema de funcionamento × componente do veículo.

- (A) O veículo puxa para um dos lados × direção.
- (B) Aumento nos pontos cegos do veículo × pneus.
- (C) Redução na distância de frenagem × volante.
- (D) Redução da estabilidade × alternador.

### QUESTÃO 34

Acerca da sinalização vertical de trânsito, observe os sinais de advertência abaixo.



Assinale a alternativa que apresenta a nomenclatura utilizada oficialmente, conforme o Anexo II do Código de Trânsito Brasileiro, para os sinais dados.

- (A) Bifurcação à esquerda e largura estreita.
- (B) Confluência à esquerda e largura limitada.
- (C) Entroncamento oblíquo à esquerda e comprimento limitado.
- (D) Via lateral à esquerda e comprimento estreito.

### QUESTÃO 35

Considerando as normas gerais de circulação e conduta, quando veículos se aproximarem de local não sinalizado, terá preferência de passagem o que vier

- (A) pela esquerda do condutor.
- (B) antes do condutor que já está no local.
- (C) pela direita do condutor.
- (D) com o farol aceso.

### QUESTÃO 36

Em relação às responsabilidades e deveres do condutor, de acordo com o Código de Trânsito Brasileiro (CTB), marque V para as afirmativas verdadeiras e F para as falsas.

- ( ) O condutor deverá verificar as boas condições de funcionamento dos equipamentos de uso obrigatório do veículo.
- ( ) O condutor deverá fiscalizar o nível de emissão de poluentes e ruído produzidos pelo veículo.
- ( ) O condutor poderá realizar o embarque e o desembarque de passageiros dos lados direito e esquerdo da via, conforme sua conveniência.
- ( ) O condutor poderá frear bruscamente seu veículo por razões de segurança.

Assinale a sequência correta.

- (A) F, V, V, F
- (B) F, V, F, V
- (C) V, F, V, F
- (D) V, F, F, V

### QUESTÃO 37

O veículo só poderá transitar pela via quando atendidos os requisitos e condições de segurança estabelecidos no Código de Trânsito Brasileiro e em normas do CONTRAN. Sobre a segurança dos veículos, marque V para as afirmativas verdadeiras e F para as falsas.

- ( ) Será aplicada a medida administrativa de apreensão aos veículos reprovados na inspeção de segurança e na de emissão de gases poluentes e ruído.
- ( ) O transporte de carga em veículos destinados ao transporte de passageiros só pode ser realizado de acordo com as normas estabelecidas pelo CONTRAN.
- ( ) No caso de modificação de veículo, será exigido certificado de segurança de instituição técnica credenciada por órgão ou entidade de metrologia legal (CONTRAN).
- ( ) O equipamento de retenção suplementar (air bag frontal) para o condutor e o passageiro do banco dianteiro é exigido aos veículos destinados à exportação.

Assinale a sequência correta.

- (A) F, V, V, F
- (B) F, F, V, F
- (C) V, V, F, V
- (D) V, F, F, V

### QUESTÃO 38

A figura a seguir é de um condutor utilizando-se de telefone celular ao dirigir.



Essa atitude é considerada uma infração de trânsito sujeita à penalidade. A sua classificação é definida como infração

- (A) média.
- (B) gravíssima.
- (C) grave.
- (D) leve.

### QUESTÃO 39

Comete uma infração de natureza gravíssima aquele condutor que

- (A) dirigir com calçado impróprio que não se firma no pé.
- (B) dirigir sem atenção ou sem os cuidados indispensáveis à segurança.
- (C) transitar com o farol desregulado ou com o fecho de luz alta.
- (D) ultrapassar outro veículo em interseções e passagens de nível.

### QUESTÃO 40

De acordo com o Anexo da Resolução nº 243 do CONTRAN, para se definir a utilização dos sinais, é importante observar atentamente o local, o ponto de vista do condutor e o comportamento adequado em cada caso.

Observe o posicionamento das vias e os sentidos indicados na figura ao lado e assinale a placa de sinalização a ser utilizada no local sob a perspectiva do condutor do veículo na parte inferior da figura.

(A) Mão dupla adiante



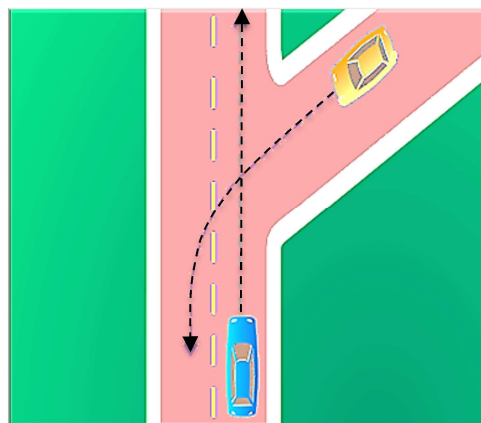
(B) Via lateral à esquerda



(C) Confluência à direita



(D) Curva à direita









# Concurso Público

Edital nº 003/2017-PMC

Prefeitura Municipal de Cáceres - MT



## *Folha de Anotação do Candidato*

**Nível de Escolaridade: Fundamental**

**Cargo: Motorista de Ônibus**

01	02	03	04	05	06	07	08	09	10

11	12	13	14	15	16	17	18	19	20

21	22	23	24	25	26	27	28	29	30

31	32	33	34	35	36	37	38	39	40

**Esta folha é destinada para uso EXCLUSIVO do candidato.**



Secretaria de Articulação e Relações Institucionais  
Gerência de Exames e Concursos