



**UFESB**  
UNIVERSIDADE FEDERAL  
DO SUL DA BAHIA

# Concurso Público - 2017

## *Técnico Administrativo em Educação*

**NÍVEL SUPERIOR**

**Cargo:**

*Analista de Tecnologia da Informação*

### CADERNO DE PROVAS

**Nome do Candidato**


**Número de Inscrição**

						-	
--	--	--	--	--	--	---	--

**Assinatura do Candidato**

--



Universidade Federal de Mato Grosso  
Secretaria de Articulação e Relações Institucionais  
Gerência de Exames e Concursos

# INSTRUÇÕES

## LEIA COM ATENÇÃO

1. Este Caderno de Provas, com páginas numeradas de 1 a 41, é constituído de 110 (cento e dez) questões objetivas, cada uma com 4 (quatro) alternativas, assim distribuídas:

- 01 a 20 – Português
- 21 a 35 – Administração Pública
- 36 a 45 – Raciocínio Lógico I
- 46 a 60 – Raciocínio Lógico II
- 61 a 70 – Língua Inglesa
- 71 a 110 – Conhecimentos Específicos

2. Caso o Caderno de Provas esteja incompleto ou tenha qualquer defeito de impressão, solicite ao fiscal que o substitua.
3. **Sobre a Marcação do Cartão de Respostas**

**As respostas deverão ser transcritas com caneta esferográfica de tinta azul ou preta não porosa, fabricada em material transparente, para o Cartão de Respostas, que será o único documento válido para correção.**

- 3.1. Para cada questão existe apenas uma alternativa que a responde acertadamente. Para a marcação da alternativa escolhida no **CARTÃO DE RESPOSTAS**, pinte completamente o círculo correspondente.

*Exemplo: Suponha que para determinada questão a alternativa C seja a escolhida.*

N.º da Questão
<input type="radio"/> A
<input type="radio"/> B
<input checked="" type="radio"/>
<input type="radio"/> D

- 3.2. Marque apenas uma alternativa para cada questão.
  - 3.3. Será invalidada a questão em que houver mais de uma marcação, marcação rasurada ou emendada, ou não houver marcação.
  - 3.4. Não rasure nem amasse o **CARTÃO DE RESPOSTAS**.
4. Todos os espaços em branco, neste caderno, podem ser utilizados para rascunho.
  5. A duração das provas é 5 (cinco) horas, já incluído o tempo destinado ao preenchimento do **CARTÃO DE RESPOSTAS**.
  6. Somente após decorridas 2 horas e 30 minutos do início das provas, o candidato, depois de entregar seu Caderno de Provas e seu Cartão de Respostas, poderá retirar-se da sala de provas. O candidato que insistir em sair da sala de provas antes desse tempo deverá assinar **Termo de Ocorrência** declarando sua desistência do concurso.
  7. Será permitida a saída de candidatos levando o Caderno de Provas somente **na última meia hora** de prova.
  8. Na página 41 deste Caderno de Provas, encontra-se a **Folha de Anotação do Candidato**, a qual poderá ser utilizada para a transcrição das respostas das questões objetivas. Essa folha poderá ser levada pelo candidato para posterior conferência com o gabarito somente após decorridas 2 horas e 30 minutos do início das provas.
  9. Após o término das provas, o candidato deverá, obrigatoriamente, entregar ao fiscal o **CARTÃO DE RESPOSTAS** devidamente assinado e preenchido.

## Português

**INSTRUÇÃO:** Leia a propaganda abaixo e responda às questões de 01 a 03.



### QUESTÃO 01

Essa propaganda intenciona conscientizar a população quanto ao respeito pelo tempo estipulado para a ocorrência da piracema nas bacias hidrográficas. É uma propaganda social. Qual característica **NÃO** se aplica a esse tipo de propaganda?

- [A] Caráter persuasivo para sensibilizar e convencer o público-alvo.
- [B] Predominância de frases curtas, associadas à imagem para reforçar o sentido.
- [C] Objetiva difundir um conjunto de ideias a respeito de uma dada realidade.
- [D] Busca interferir no cotidiano de determinada sociedade.

## QUESTÃO 02

Acerca da peça propagandística, marque V para as afirmativas verdadeiras e F para as falsas.

- ( ) As informações relativas à intencionalidade da propaganda encontram-se no cartão, localizado na parte inferior direita da propaganda.
- ( ) O vocábulo *traíra* denomina um peixe que costuma atacar peixes menores; no texto, caracteriza a pessoa que se porta como traidora, não respeitadora da época de preservar os peixes.
- ( ) A expressão *Está na hora* sugere que há um tempo pré-fixado, o mesmo sempre que ocorre a piracema nas bacias hidrográficas brasileiras.
- ( ) O pronome *aquele* em *dar aquele tempinho* remete a um tempo conhecido pelo leitor da propaganda, tempo de parar de pescar.

Assinale a sequência correta.

[A] V, V, F, V

[B] V, F, V, F

[C] F, F, V, V

[D] F, V, F, F

## QUESTÃO 03

Em relação aos recursos linguísticos empregados nas partes verbais da propaganda, assinale a afirmativa correta.

- [A] Os verbos *respeitar* e *denunciar*, ambos no imperativo, estão empregados na segunda pessoa do singular, concordando com o sujeito  *você*, o leitor do texto.
- [B] As formas verbais *pescar* e *Pescar* estão empregadas, respectivamente, no presente do indicativo e no infinitivo impessoal.
- [C] O pronome *quem*, em *Quem pesca na piracema é traíra*, pode ser substituído por a pessoa que, sendo classificado como pronome relativo.
- [D] O pronome relativo *que*, em *Pescar na piracema é crime ambiental que dá cadeia*, retoma o sentido de seu antecedente *Pescar na piracema*.

## QUESTÃO 04

Leia os dizeres de uma faixa de rua.

**SE TOCA MULHER!  
FAÇA O AUTOEXAME!**

**OUTUBRO ROSA**

A leitura atenta do texto permite afirmar:

- [A] Os verbos *tocar* e *fazer*, ambos no imperativo, apresentam-se como ordem, uma exigência.
- [B] A escrita à direita da faixa contextualiza as frases à esquerda, direcionando o entendimento.
- [C] A expressão *Se toca* não permitiria, em outra situação linguística, diferente entendimento, pois seu significado está cristalizado na língua.
- [D] As formas verbais *toca* e *faça* encontram-se na terceira pessoa do singular, em consonância com o pronome *se*.

**INSTRUÇÃO: Leia atentamente a crônica literária abaixo e responda às questões de 05 a 07.**

Aos poucos pesa em nosso corpo (e na alma não menos) a realidade de que o rio que empurra a vida não é miragem. Manchas, rugas, cansaço, impaciência e, sempre espiando atrás das portas, o medo: estou fora dos padrões, fora do esquadro, devo impedir isso, preciso mudar? O grande engodo da nossa cultura nos convoca: a endeusada juventude tem de ser a nossa meta.

Correr para frente, voltados para trás.

Ou nascemos assim, querendo permanência e achando, infantilmente, que criança não sofre, adolescente não adoce, só na adultez e na maturidade, pior ainda, na velhice, acontecem coisas negativas. Esquecemos a solidão, a falta de afeto, a sensação de abandono, o medo do escuro ou da frieza dos adultos, tudo o que nos atormentou nesse frágil paraíso chamado infância, ainda que ela tenha sido boa.

(LUFT, Lya. *O tempo é um rio que corre*. Rio de Janeiro: Record, 2014.)

### QUESTÃO 05

A respeito da crônica, analise as afirmativas.

- I - O segmento (*e na alma não menos*) conota que, para a narradora, o corpo sofre alterações ao longo do tempo, o que não acontece com a alma.
- II - A frase *Correr para frente, voltados para trás* remete à outra anterior: *a endeusada juventude tem de ser nossa meta*.
- III - Para a narradora, em todas as fases da vida, as pessoas passam por sofrimentos, por *coisas negativas*, não somente na maturidade.
- IV - *Manchas, rugas, cansaço, impaciência* são marcas do medo dos adultos em relação à chegada do envelhecimento.

Está correto o que se afirma em

- [A] I, II e IV, apenas.
- [B] II, III e IV, apenas.
- [C] I e III, apenas.
- [D] II e III, apenas.

### QUESTÃO 06

Sobre os sinais de pontuação utilizados no texto, marque V para as afirmativas verdadeiras e F para as falsas.

- ( ) Em (*e na alma não menos*), os parênteses indicam intercalação de uma frase no período e podem ser substituídas por vírgulas.
- ( ) No segmento *só na adultez e na maturidade, pior ainda, na velhice*, as vírgulas separam uma expressão que retifica o que foi dito anteriormente.
- ( ) Os dois pontos, em *O grande engodo da nossa cultura nos convoca: a endeusada juventude tem de ser a nossa meta.*, introduzem a fala da narradora da crônica.
- ( ) Em *Esquecemos a solidão, a falta de afeto, a sensação de abandono, o medo do escuro*, as vírgulas foram usadas para separar expressões explicativas.

Assinale a sequência correta.

- [A] V, V, F, F
- [B] V, F, F, V
- [C] F, V, V, F
- [D] F, F, V, V

## QUESTÃO 07

Sobre as palavras *atrás* (*sempre espiando atrás das portas*) e *trás* (*voltados para trás.*), assinale a afirmativa correta.

- [A] Ambas são advérbios, podem tomar o lugar uma da outra, pois são usadas de igual forma sintática.
- [B] Trás, advérbio de lugar, indica na parte posterior e vem sempre seguido de preposição.
- [C] Atrás, além de indicar lugar, como no texto, pode indicar tempo passado.
- [D] Atrás, advérbio, aparece sempre precedido de preposição, formando uma locução adverbial.

**INSTRUÇÃO:** Leia o poema de Paulo Leminski e responda às questões 08 e 09.

### Despropósito geral

Esse estranho hábito,  
escrever obras-primas,  
Não me veio rápido.  
Custou-me rimas.  
Umas, paguei caro,  
liras, vidas, preços máximos.  
Umas, foi fácil.  
Outras, nem falo.  
Me lembro duma  
que desfiz a socos.  
Duas, em suma.  
Bati mais um pouco.  
Esse estranho abuso,  
adquiri, faz séculos.  
Aos outros, as músicas.  
Eu, senhor, sou todo ecos.

(*Melhores poemas*. São Paulo: Global, 1997.)

## QUESTÃO 08

A partir da leitura do poema, analise as afirmativas.

- I - O eu lírico considera a arte de versejar muito árdua, como revelam os segmentos *paguei caro* e *desfiz a socos*.
- II - O verso *Eu, senhor, sou todo ecos* sugere a presença de outras vozes no poema, uma intertextualidade não marcada.
- III - O eu lírico louva o poema espontâneo, as rimas fáceis, mesmo artificiais ou musicais.
- IV - O vocativo *senhor* incorpora, explicitamente, o leitor na leitura e significação do poema.

Está correto o que se afirma em

- [A] I, II e IV, apenas.
- [B] III e IV, apenas.
- [C] I, II e III, apenas.
- [D] II e IV, apenas.

## QUESTÃO 09

Leminski, em Despropósito geral, trata da composição de poemas, segundo o eu lírico, *obras-primas*. Essa função da linguagem – no caso, a poesia que fala do fazer poético – denomina-se Função

- [A] Fática.
- [B] Poética.
- [C] Referencial.
- [D] Metalinguística.

**INSTRUÇÃO: Leia o fragmento do artigo *Metas para o governo* e responda às questões 10 e 11.**

Em grandes empresas do setor privado, é comum os gestores receberem metas de desempenho e serem continuamente cobrados pelo resultado do seu trabalho à luz dessas metas. Em vários casos, funcionários recebem bônus por desempenho. Se a empresa vai mal, os gestores devem prestar contas e podem, no limite, até perder seu emprego. Estudos têm indicado que a adoção dessas práticas responde por cerca de 25% das diferenças de produtividade entre empresas.

E no setor público, o que acontece quando o desempenho está aquém do desejado? Com algumas meritórias exceções, nada.[...]

Alguns podem dizer que o problema do setor público não está na falta de metas e gestão, mas sim na falta de recursos para alcançar os objetivos almejados. O remédio normalmente vem na forma de recomendações para aumentar salários e gastos. Eis então uma proposta: qualquer tentativa de aumentar o orçamento de determinadas áreas deve ser necessariamente condicional a metas claras de desempenho, havendo plena responsabilização dos gestores caso os resultados não sejam atingidos. [...]

(LAZZARINI, S. *Revista Veja*. Ed. nº 2497.)

## QUESTÃO 10

O articulista tece reflexões com objetivo precípuo de

- [A] ressaltar o caráter produtivo de empresas privadas que trabalham por metas.
- [B] apontar o quanto perde o funcionário de empresa particular quando não atinge as metas.
- [C] atribuir ao aumento de salários a responsabilidade para melhor desempenho de empresas públicas.
- [D] comparar, entre empresas privadas e públicas, as consequências de um mau desempenho.

## QUESTÃO 11

A respeito de recursos expressivos empregados no texto, analise as afirmativas.

- I - Em *Se a empresa vai mal, os gestores devem prestar contas*, o vocábulo *mal* funciona como substantivo e seu plural é *males*.
- II - O sentido do advérbio *aquém*, em *E no setor público, o que acontece quando o desempenho está aquém do desejado?*, é nível ou qualidade inferior e seu antônimo é *longe*.
- III - O vocábulo *bônus*, no trecho *funcionários recebem bônus por desempenho*, é um substantivo que não se flexiona no plural.
- IV - Em *havendo plena responsabilização dos gestores caso os resultados não sejam atingidos*, a conjunção *caso* pode ser substituída por *se*, com as devidas alterações na forma verbal.

Está correto o que se afirma em

- [A] I, II e IV, apenas.
- [B] III e IV, apenas.
- [C] II e III, apenas.
- [D] I, II e III, apenas.

**INSTRUÇÃO: Leia o texto e responda às questões 12 e 13.**

O Parque Nacional do Pau Brasil está localizado no município de Porto Seguro, no extremo sul da Bahia, na conhecida Costa do Descobrimento e representa enorme potencial turístico de base sustentável em um bioma que está constantemente ameaçado. No total, são mais de 19 mil hectares de território protegidos, com potencial para se transformar, agora, em um dos principais pontos turísticos do país. Na região, os visitantes encontrarão uma belíssima cachoeira, trilhas abertas e sinalizadas (algumas com acessibilidade para pessoas com dificuldades de locomoção), mirantes de observação para apreciar as paisagens naturais, mais de 40 km de estradas para a prática de ciclismo, além de terem a oportunidade de conhecer árvores de até 600 anos de idade e o berçário de árvores pau-brasil. Quem quiser explorar um pouco mais sobre a história do parque, o encontro de civilizações que ocorreu na região, as comunidades locais e a riqueza da biodiversidade local, poderá visitar a exposição no centro de visitantes.

(Disponível em: <http://www.portosegurotur.com>. Acesso em: 05 de novembro de 2016.)

### QUESTÃO 12

Em que reside a intencionalidade desse texto?

- [A] Enfatizar as características turísticas do parque de modo a concretizar seu potencial turístico.
- [B] Incentivar os visitantes do parque a praticar esportes, como caminhada e ciclismo.
- [C] Transformar o parque em reduto de apreciação da natureza tal qual era à época do descobrimento.
- [D] Provocar visita pública ao parque antes que o bioma no qual se insere acabe.

### QUESTÃO 13

No trecho *em um dos principais pontos turísticos do país*, foi empregado um adjetivo que se flexiona somente em número. Assinale a alternativa que apresenta adjetivos do texto que se flexionam somente em número.

- [A] *enorme, sustentável, naturais*
- [B] *abertas, naturais, belíssima*
- [C] *locais, sinalizadas, ameaçado*
- [D] *turístico, local, sustentável*

**INSTRUÇÃO: Leia o texto a seguir e responda às questões de 14 a 16.**

### Discurso de paraninfo

Lembrei-me de um artista goiano que não tirou diploma, mas ficou artista e foi convidado por uma turma para ser paraninfo. Ficou apavorado, porque fazer arte ele sabia, mas não sabia fazer discursos, especialmente discursos segundo as etiquetas da academia. Procurou auxílio de um amigo, reitor de universidade, e implorou que ele lhe escrevesse o tal discurso. Negado o seu pedido, o artista resolveu fazer uma pesquisa: entrevistou várias pessoas já formadas para saber o que, no discurso do seu paraninfo, mais as impressionara. O resultado de sua pesquisa foi surpreendente: nenhum dos entrevistados tinha a menor ideia do que o paraninfo havia falado. Assim, munido desse saber, no dia da formatura, ele se levantou perante o público ilustrado de professores, pais e formandos, e no seu jeito de quem não sabia falar a língua própria, contou dos resultados da sua pesquisa. E concluiu: “Como vocês não vão se lembrar mesmo do que vou falar, quero só dizer que não vou falar nada. Só quero que vocês sejam muito felizes.” Falou três minutos e foi delirantemente aplaudido. Do seu discurso ninguém se esqueceu.

(ALVES, Rubens. *Ostra feliz não faz pérola*. São Paulo: Planeta, 2008.)



## QUESTÃO 14

Acerca de recursos expressivos empregados, marque V quando o significado proposto está adequado na construção dos sentidos do texto e F quando está inadequado.

- ( ) O trecho *não sabia falar a língua própria*, no texto, significa ser falante de uma outra língua que não a sua.
- ( ) A expressão *ficou artista* sugere reconhecimento público, a pessoa ser apontada pela sociedade como famosa naquilo que faz, no caso, na arte.
- ( ) Em *vocês não vão se lembrar mesmo do que vou falar*, o termo *mesmo* pode ser substituído por realmente, de fato, verdadeiramente, sem prejuízo do sentido.
- ( ) Em *não vou falar nada*, ocorre grande contradição, pois o artista *falou três minutos e foi delirantemente aplaudido*.

Assinale a sequência correta.

- [A] F, V, F, V
- [B] V, F, V, V
- [C] F, V, V, F
- [D] V, F, F, F

## QUESTÃO 15

Os elementos coesivos são responsáveis pelas relações de sentido construídas no texto. Sobre esses elementos, analise as afirmativas.

- I - Nos trechos *fazer arte ele sabia, implorou que ele lhe escrevesse e ele se levantou*, o pronome *ele* estabelece uma relação referencial com artista.
- II - Em *e no seu jeito de quem não sabia falar a língua própria, contou dos resultados da sua pesquisa*, os pronomes *seu* e *sua* remetem ao termo artista: do jeito do artista e da pesquisa do artista.
- III - Em *Assim, munido desse saber*, o pronome *esse* (de + esse) leva o sentido do termo *saber* ao trecho *nenhum dos entrevistados tinha a menor ideia do que o paraninfo havia falado*.
- IV - O conector *Assim*, em *Assim, munido desse saber*, estabelece relação semântica com ideia anterior de forma a concluir o que foi dito.

Está correto o que se afirma em

- [A] I, II e III, apenas.
- [B] I e IV, apenas.
- [C] I, II, III e IV.
- [D] II, III e IV, apenas.

## QUESTÃO 16

No trecho *Negado o seu pedido, o artista resolveu fazer uma pesquisa*, a primeira oração estabelece com a segunda uma relação de

- [A] consequência, pois, depois de ter seu pedido negado, o artista resolveu fazer a pesquisa.
- [B] proporção, visto que, à medida que tinha seu pedido negado, o artista decidiu fazer a pesquisa.
- [C] causa, já que a ação de fazer uma pesquisa foi decidida em função de o pedido do artista ter sido negado.
- [D] finalidade, uma vez que, para fazer o discurso na formatura, o artista precisava que alguém o escrevesse.

**INSTRUÇÃO:** Leia o texto abaixo e responda às questões 17 e 18.

## Sabe de tudo, inocente

Do alto dos seus 25 anos de experiência, o norte-americano especialista em segurança da informação Dave Kearns costuma avisar em seus artigos e relatórios: a era da inocência acabou. O que você pesquisa no Google, os e-mails que envia, as fotos e os vídeos que compartilha, as vezes que avisa ao mundo que está no cinema ou na Tailândia, os sites de notícias (ou de pornografia...) que acessa. Tudo está disponível para alguém. E pode ser usado contra você. Para escapar dos olhares indiscretos das pessoas, empresas ou instituições que foram autorizadas a fuçar sua vida, existe uma série de aplicativos, navegadores, redes sociais – ou mesmo um telefone celular caríssimo – que prometem proteção total ao anonimato. É melhor conhecê-los e começar a usá-los logo.

(Revista Galileu. Ed. Nº 303.)

### QUESTÃO 17

Sobre o texto, assinale a afirmativa correta.

- [A] O trecho *a era da inocência acabou* refere-se ao fato de, atualmente, até crianças usarem as redes sociais para lazer ou mesmo comunicarem-se com os amiguinhos.
- [B] A expressão entre parênteses (*ou de pornografia...*) foi usada como brincadeira para mostrar que também o especialista norte-americano acessa esse tipo de site.
- [C] *Do alto dos seus 25 anos de experiência* é expressão usada comumente, com alterações devidas, para enfatizar o conhecimento ou a experiência da pessoa a que se refere sobre o assunto em pauta, como é o caso do texto.
- [D] O título *Sabe de tudo, inocente* sintetiza a ideia de que, atualmente, as pessoas não se preocupam se suas ações nas redes sociais se tornam de domínio público.

### QUESTÃO 18

Na língua escrita padrão, leva-se em conta a relação de dependência estabelecida entre um termo e outro mediante um contexto, são as concordâncias e regências. A concordância verbal trata das alterações do verbo para se acomodar ao seu sujeito. Assinale a alternativa que apresenta a norma **INADEQUADA** para explicar a concordância verbal utilizada no trecho dado.

- [A] *o norte-americano especialista em segurança da informação Dave Kearns costuma avisar* → O verbo concorda com o sujeito em pessoa e número.
- [B] *existe uma série de aplicativos, navegadores, redes sociais* → Usa-se o verbo existir somente na terceira pessoa do singular, pois é impessoal.
- [C] *das pessoas, empresas ou instituições que foram autorizadas* → Quando o sujeito for pronome relativo, o verbo concorda com o antecedente desse pronome.
- [D] *Tudo está disponível para alguém. E pode ser usado contra você.* → Nos dois casos, o verbo concorda com o sujeito em pessoa e número.

**INSTRUÇÃO:** Leia a tira abaixo e responda às questões 19 e 20.



(QUINO. Toda Mafalda. São Paulo: Martins Fontes, 1993.)

## QUESTÃO 19

A personagem Mafalda tem uma visão aguda da vida e vive questionando o mundo à sua volta. O último quadrinho mostra claramente seu espírito crítico. Nessa tira, ela critica

- [A] o fato de as crianças terem que trocar os dentes de leite por dentes permanentes.
- [B] a troca que as pessoas realizam de coisas antigas por outras, por serem novas.
- [C] a falta de explicações às crianças sobre a troca de dentes.
- [D] o esbanjamento feito mesmo em tempos economicamente difíceis.

## QUESTÃO 20

Sobre a tira, analise as afirmativas.

- I - A expressão *a gente*, no quarto quadrinho, refere-se à própria personagem e pode ser substituída pelo pronome pessoal reto da primeira pessoa do singular.
- II - As interrogações, no segundo quadrinho, são retóricas, pois a personagem não espera respostas, já as tem.
- III - O conector *Além disso*, no terceiro quadrinho, equivale a *ainda mais* e foi usado para introduzir um novo argumento para a tese de Mafalda.

Está correto o que se afirma em

- [A] II, apenas.
- [B] II e III, apenas.
- [C] I e III, apenas.
- [D] I, II e III.

## *Administração Pública*

## QUESTÃO 21

De acordo com as disposições gerais sobre Administração Pública previstas na Constituição Federal de 1988, é correto afirmar:

- [A] Os acréscimos pecuniários percebidos por servidor público serão computados para fins de concessão de acréscimos ulteriores.
- [B] É vedada a vinculação ou equiparação de quaisquer espécies remuneratórias para efeito de remuneração de pessoal do serviço público.
- [C] Os vencimentos dos cargos do Poder Legislativo e do Poder Judiciário poderão ser superiores aos pagos pelo Poder Executivo, observadas as peculiaridades das funções.
- [D] A remuneração dos servidores públicos poderá ser alterada por lei específica de iniciativa do Chefe do Poder Executivo para ajustar os limites de gastos com pessoal nos três Poderes.

## QUESTÃO 22

Em consonância com a Constituição Federal de 1988, os atos de improbidade administrativa sujeitam o agente às seguintes sanções:

- [A] Perda dos direitos políticos e da função pública, indisponibilidade dos bens e ressarcimento ao erário.
- [B] Perda dos direitos políticos e da função pública, ressarcimento ao erário e prisão civil.
- [C] Perda do cargo público e inabilitação para o exercício de função pública por oito anos, sem prejuízo do ressarcimento ao erário e da ação penal cabível.
- [D] Suspensão dos direitos políticos, perda da função pública, indisponibilidade dos bens e ressarcimento ao erário.

## QUESTÃO 23

De acordo com a norma geral sobre licitações públicas inserta na Constituição Federal de 1988, é **INCORRETO** afirmar:

- [A] A Constituição prescreve a obrigatoriedade de processo de licitação pública nos casos de obras, serviços e compras, ressalvadas as alienações de bens públicos.
- [B] A observância do princípio constitucional da isonomia consiste em assegurar igualdade de condições aos concorrentes no processo licitatório.
- [C] O princípio da vinculação ao instrumento convocatório garante ao contratado que as obrigações de pagamento previstas no contrato observem as condições efetivas da proposta.
- [D] Há previsão constitucional de exigências de qualificação técnica e econômica para habilitação dos licitantes, a fim de garantir o cumprimento das obrigações assumidas.

## QUESTÃO 24

No tocante às responsabilidades do servidor público federal estabelecidas pela Lei nº 8.112/1990, analise as assertivas.

- I - O servidor responde civil, penal e administrativamente pelo exercício irregular de suas atribuições, uma vez que as sanções são independentes entre si.
- II - O servidor responde de forma direta e imediata perante terceiros por danos causados no exercício das suas funções.
- III - O servidor é responsável por atos comissivos, que resultem em prejuízos ao erário e a terceiros, mas não responde por atos omissivos praticados no desempenho do cargo ou função.
- IV - A reparação do dano causado ao erário será cobrada por meio de execução do débito na via judicial, inclusive em face dos sucessores, até o limite da herança recebida.

Estão corretas as assertivas

- [A] I e IV, apenas.
- [B] I, II e III, apenas.
- [C] II e IV, apenas.
- [D] I, III e IV, apenas.

## QUESTÃO 25

Quanto aos deveres fundamentais do servidor público instituídos pelo Código de Ética Profissional do Servidor Público Civil do Poder Executivo Federal (Decreto nº 1.171/1994), marque V para as afirmativas verdadeiras e F para as falsas.

- ( ) O servidor deve comunicar irregularidades aos seus superiores desde que isso não importe em desrespeito à hierarquia.
- ( ) O servidor deve zelar, no exercício do direito de greve, pelas exigências específicas da defesa da vida e da segurança coletiva.
- ( ) O servidor deve agir de forma honesta, demonstrando toda integridade do seu caráter, escolhendo sempre, quando estiver diante de duas opções, a melhor para o seu crescimento pessoal na carreira pública.
- ( ) O servidor deve exercer plenamente as prerrogativas funcionais que lhe foram atribuídas, ainda que isso contrarie os interesses de usuários do serviço público.

Assinale a sequência correta.

- [A] V, V, F, F
- [B] V, F, V, V
- [C] F, V, F, F
- [D] F, F, V, V

## QUESTÃO 26

Segundo as vedações previstas no Código de Ética Profissional do Servidor Público Civil do Poder Executivo Federal (Decreto nº 1.171/1994), o servidor, em função de seu espírito de solidariedade, **NÃO** deve

- [A] zelar pela reputação de outros servidores ou de cidadãos que deles dependam.
- [B] utilizar avanços técnicos e científicos de seu conhecimento sem autorização de seus superiores hierárquicos.
- [C] dar o seu concurso a qualquer instituição privada que mantenha contato com a repartição pública onde atua.
- [D] ser conivente com erro ou infração aos princípios éticos aplicáveis à prestação dos serviços públicos.

## QUESTÃO 27

Em conformidade com a Lei nº 9.784/1999, que regula o processo administrativo no âmbito da Administração Federal, analise as afirmativas.

- I - Os atos administrativos eivados de vício de legalidade, devem ser \_\_\_\_\_.
- II - Os atos administrativos inconvenientes ou inoportunos podem ser \_\_\_\_\_.
- III - Os atos que apresentarem defeitos sanáveis poderão ser \_\_\_\_\_.
- IV - O prazo de cinco anos para revisão de atos administrativos de que decorram efeitos favoráveis aos destinatários de boa-fé é \_\_\_\_\_.

Assinale a sequência que preenche correta e respectivamente as lacunas.

- [A] revogados, anulados, convalidados, decadencial.
- [B] anulados, convalidados, revogados, prescricional.
- [C] anulados, revogados, convalidados, decadencial.
- [D] cancelados, revogados, corrigidos, prescricional.

## QUESTÃO 28

Considerando as normas previstas na Lei nº 9.784/1999 em matéria de competência, analise as assertivas.

- I - Um órgão administrativo e seu titular poderão, se não houver impedimento legal, delegar parte da sua competência a outros órgãos ou titulares, desde que sejam hierarquicamente subordinados a eles.
- II - O ato de delegação é revogável a qualquer tempo pela autoridade delegante.
- III - Não pode ser objeto de delegação a edição de atos de caráter normativo.
- IV - A avocação temporária de competência por órgão hierarquicamente superior ao qual ela foi atribuída é permitida em caráter excepcional e por motivos relevantes devidamente justificados.

Estão corretas as assertivas

- [A] I, II e IV, apenas.
- [B] II, III e IV, apenas.
- [C] I, III e IV, apenas.
- [D] II e III, apenas.

## QUESTÃO 29

De acordo com a Lei nº 8.666/1993, a compra ou locação de imóvel destinado ao atendimento das finalidades precípuas da Administração, cujas necessidades de instalação e localização condicionem a sua escolha, desde que o preço seja compatível com o valor de mercado, segundo avaliação prévia, é uma das hipóteses de

- [A] dispensa de licitação.
- [B] inexigibilidade de licitação.
- [C] vedação de licitação.
- [D] obrigatoriedade de licitação.

## QUESTÃO 30

Numere a coluna da direita de acordo com a da esquerda para definir modalidades de licitação previstas na Lei nº 8.666/1993.

- |                      |     |  |
|----------------------|-----|--|
| 1 - Concorrência     | ( ) | É a modalidade de licitação entre interessados do ramo pertinente ao seu objeto, cadastrados ou não, escolhidos e convidados em número mínimo de 3 (três) pela unidade administrativa.   |
| 2 - Tomada de Preços | ( ) | É a modalidade de licitação entre interessados devidamente cadastrados ou que atenderem a todas as condições exigidas para cadastramento até o terceiro dia anterior à data do recebimento das propostas, observada a necessária qualificação. |
| 3 - Convite          | ( ) | É a modalidade de licitação entre quaisquer interessados para escolha de trabalho técnico, científico ou artístico, mediante a instituição de prêmios ou remuneração aos vencedores, conforme critérios constantes no edital.                  |
| 4 - Concurso         | ( ) | É a modalidade de licitação entre quaisquer interessados que, na fase inicial de habilitação preliminar, comprovem possuir os requisitos mínimos de qualificação exigidos no edital para execução de seu objeto.                               |

Marque a sequência correta.

- [A] 2, 4, 3, 1
- [B] 3, 1, 4, 2
- [C] 1, 3, 2, 4
- [D] 3, 2, 4, 1

## QUESTÃO 31

Leia o texto abaixo:

*O Estado é uma organização de bens e pessoas para a realização dos direitos fundamentais. Existem mecanismos jurídicos de controle da atividade administrativa destinados a verificar a regularidade dos atos administrativos e a reprimir os desvios ocorridos.*

(JUSTEN FILHO, Marçal. **Curso de Direito Administrativo**. 11 ed. São Paulo: Editora Revista dos Tribunais, 2015.)

Em relação aos mecanismos de controle externo conferidos ao Tribunal de Contas da União (TCU), é correto afirmar:

- [A] Quando verificada ilegalidade em contrato celebrado por órgãos e entidades da Administração Pública Federal, compete ao TCU a sustação imediata do contrato.
- [B] Aos Ministros do TCU são conferidos poderes próprios de autoridades judiciais para execução das multas impostas em suas decisões.
- [C] Ao TCU compete julgar as contas prestadas por administradores de órgãos e entidades públicas federais, mas tal competência não alcança entidades privadas beneficiadas por subvenções concedidas pela União.
- [D] Compete ao TCU apreciar, para fins de registro, a legalidade dos atos de concessão de aposentadorias, reformas e pensões, inclusive as melhorias posteriores que alterem o fundamento legal do ato concessório.

### QUESTÃO 32

É prática sustentável prevista no Plano Orientador da UFSB para alcançar melhores níveis de desempenho ambiental na gestão universitária:

- [A] Contratação de empresas especializadas em gestão ambiental.
- [B] Criação de um programa ambiental específico para a fase de implantação das unidades de aprendizagem.
- [C] Aproveitamento de áreas antropizadas em posse de outros órgãos públicos.
- [D] Adoção do padrão de desempenho ambiental praticado pela maioria das universidades brasileiras.

### QUESTÃO 33

De acordo com o Plano Orientador da UFSB, um dos aspectos norteadores do eixo Político-Pedagógico da instituição é a arquitetura curricular organizada em ciclos de formação. Assinale a alternativa que descreve o sistema de ciclos de formação previsto no plano curricular da UFSB.

- [A] No Primeiro Ciclo, Bacharelados Interdisciplinares e Licenciaturas Interdisciplinares; no Segundo Ciclo, formações profissionais e acadêmicas; no Terceiro Ciclo, doutorados e mestrados profissionais, acoplados a Residências redefinidas como ensino em serviço, em todos os campos de formação.
- [B] No Primeiro Ciclo, formações profissionais e acadêmicas; no Segundo Ciclo, Bacharelados Interdisciplinares e Licenciaturas Interdisciplinares; no Terceiro Ciclo, doutorados e mestrados profissionais, acoplados a Residências redefinidas como ensino em serviço, em todos os campos de formação.
- [C] No Primeiro Ciclo, Bacharelados Unidisciplinares e Licenciaturas Unidisciplinares; no Segundo Ciclo, formações profissionais e acadêmicas; no Terceiro Ciclo, doutorados e mestrados acadêmicos.
- [D] No Primeiro Ciclo, Bacharelados Multidisciplinares e Licenciaturas Multidisciplinares; no Segundo Ciclo, doutorados e mestrados acadêmicos e profissionais; no Terceiro Ciclo, formações profissionais e acadêmicas.

### QUESTÃO 34

Entre as sanções impostas pela Lei nº 8.666/1993 para os casos de inadimplemento das obrigações, é prevista suspensão temporária de participação em licitação e impedimento de contratar com a Administração, por prazo não superior a

- [A] 5 (cinco) anos.
- [B] 2 (dois) anos.
- [C] 10 (dez) anos.
- [D] 1 (um) ano.

### QUESTÃO 35

Assinale o órgão de caráter consultivo contemplado no modelo de gestão e governança da UFSB, com alto grau de representatividade da comunidade externa, para contribuir com análises e tendências de longo prazo referentes a processos macrossociais e políticos pertinentes ao desenvolvimento regional.

- [A] Conselho Universitário
- [B] Decanato
- [C] Conselho Estratégico Social
- [D] Conselho de Ensino, Pesquisa e Extensão

## Raciocínio Lógico I

### QUESTÃO 36

Assinale a alternativa que **NÃO** apresenta uma proposição.

- [A] Jorge Amado nasceu em Itabuna-BA.
- [B] Antônio é produtor de cacau.
- [C] Jorge Amado não foi um grande escritor baiano.
- [D] Queimem os seus livros.

**INSTRUÇÃO:** Considere as sentenças a seguir como verdadeiras, para responder às questões 37 e 38.

- João Ubaldo Ribeiro foi um grande escritor baiano, nasceu em Itaparica e publicou as obras *Sargento Getúlio* e *O sorriso do lagarto*.
- Porto Seguro é um município litorâneo da Bahia e é um importante ponto turístico do Brasil.
- Teixeira de Freitas é um município do extremo sul da Bahia.
- Itabuna é conhecida como a *Capital do Cacau*.
- Salvador foi a primeira capital do Brasil.
- Gregório de Matos foi um grande poeta baiano e escreveu o soneto *A Jesus Cristo Nosso Senhor*.
- José de Alencar foi um escritor cearense.

### QUESTÃO 37

Em relação à disjunção, marque V para as sentenças verdadeiras e F para as falsas.

- ( ) Itabuna não é conhecida como a *Capital do Cacau* ou Porto Seguro não é um município litorâneo da Bahia.
- ( ) Porto Seguro é um importante ponto turístico do Brasil ou Gregório de Matos foi um grande poeta baiano.
- ( ) João Ubaldo Ribeiro publicou a obra *Sargento Getúlio* ou nasceu em Porto Seguro.
- ( ) Ilhéus foi a primeira capital do Brasil ou Teixeira de Freitas não é conhecida como a *Capital do Cacau*.

Assinale a sequência correta.

- [A] F, F, V, V
- [B] V, F, F, F
- [C] V, V, F, F
- [D] F, V, V, V



### QUESTÃO 38

Em relação à estrutura bicondicional, analise as sentenças.

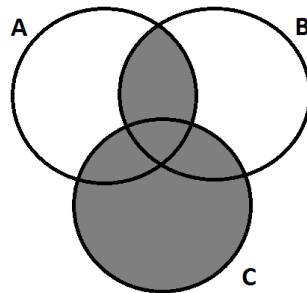
- I - Teixeira de Freitas é um município do extremo sul da Bahia se, e somente se, Itabuna é a capital da Bahia.
- II - João Ubaldo Ribeiro foi um grande escritor baiano se, e somente se, *A Jesus Cristo Nosso Senhor* é um soneto de Gregório de Matos.
- III - João Ubaldo Ribeiro foi um escritor pernambucano se, e somente se, José de Alencar foi um escritor baiano.
- IV - Recife é a capital da Bahia se, e somente se, Pernambuco localiza-se no Nordeste brasileiro.

São verdadeiras as sentenças:

- [A] II e III.
- [B] I e IV.
- [C] I e III.
- [D] II e IV.

### QUESTÃO 39

Observe o diagrama.



Em relação à região sombreada no diagrama, assinale a afirmativa **INCORRETA**.

- [A] Podem existir elementos que pertencem a A e a B.
- [B] Podem existir elementos que pertencem a dois conjuntos apenas.
- [C] Podem existir elementos que pertencem somente a A.
- [D] Podem existir elementos que pertencem somente a C.

### QUESTÃO 40

Considere verdadeiras as seguintes proposições:

- P1: Antônio é grapiúna.
- P2: Todo grapiúna é baiano.
- P3: Alguns baianos são artistas.

Portanto, pode-se afirmar que

- [A] nenhum grapiúna é artista.
- [B] Antônio pode ser artista.
- [C] todo grapiúna é artista.
- [D] nenhum baiano é grapiúna.

## QUESTÃO 41

A sentença “Se Arraial d’Ajuda é um distrito de Porto Seguro, então Trancoso é um distrito de Itabuna” equivale a:

- [A] Se Trancoso não é um distrito de Itabuna, então Arraial d’Ajuda é um distrito de Porto Seguro.
- [B] Trancoso é um distrito de Itabuna ou Arraial d’Ajuda não é um distrito de Porto Seguro.
- [C] Arraial d’Ajuda é um distrito de Porto Seguro ou Trancoso não é um distrito de Itabuna.
- [D] Se Arraial d’Ajuda é um distrito de Porto Seguro, então Trancoso não é um distrito de Itabuna.

## QUESTÃO 42

A sentença “Não é verdade que a Universidade Federal do Sul da Bahia foi criada pela Lei nº 12.818, de 5 de junho de 2013, ou não possui três *campi*” equivale a:

- [A] A Universidade Federal do Sul da Bahia não foi criada pela Lei nº 12.818, de 5 de junho de 2013, e possui três *campi*.
- [B] A Universidade Federal do Sul da Bahia não foi criada pela Lei nº 12.818, de 5 de junho de 2013, e não possui três *campi*.
- [C] A Universidade Federal do Sul da Bahia não foi criada pela Lei nº 12.818, de 5 de junho de 2013, ou possui três *campi*.
- [D] A Universidade Federal do Sul da Bahia não foi criada pela Lei nº 12.818, de 5 de junho de 2013, ou não possui três *campi*.

## QUESTÃO 43

São dados os seguintes argumentos:

### ARGUMENTO 1

P1: Iracema não gosta de acarajé ou Iracema não é soteropolitana.

P2: Iracema é soteropolitana.

C:

### ARGUMENTO 2

P1: Se Aurélia não é ilheense, então Aurélia não é produtora de cacau.

P2: Aurélia não é ilheense.

C:

### ARGUMENTO 3

P1: Lucíola é bailarina ou Lucíola é turista.

P2: Lucíola não é bailarina.

C:

### ARGUMENTO 4

P1: Se Cecília é baiana, então Cecília gosta de vatapá.

P2: Cecília não gosta de vatapá.

C:

Pode-se inferir que

- [A] Cecília é baiana.
- [B] Aurélia é produtora de cacau.
- [C] Iracema gosta de acarajé.
- [D] Lucíola é turista.

### QUESTÃO 44

Assinale a alternativa que apresenta a correta negação da sentença “Todos os municípios do sul da Bahia são atendidos pela Universidade Federal do Sul da Bahia”.

- [A] Nenhum município do sul da Bahia é atendido pela Universidade Federal do Sul da Bahia.
- [B] Existe um município do sul da Bahia que é atendido pela Universidade Federal do Sul da Bahia.
- [C] Ao menos um município do sul da Bahia não é atendido pela Universidade Federal do Sul da Bahia.
- [D] Todos os municípios do sul da Bahia não são atendidos pela Universidade Federal do Sul da Bahia.

### QUESTÃO 45

Se José não é sanfoneiro, então Severino nasceu em Ilhéus. Se Severino nasceu em Ilhéus, então Raimundo é zabumbeiro. Ou Raimundo não é zabumbeiro ou o cupuaçu é matéria prima para a produção de chocolate. Ora, o cupuaçu não é matéria prima para a produção de chocolate.

Logo,

- [A] o cupuaçu é matéria prima para a produção de chocolate.
- [B] José é sanfoneiro.
- [C] Raimundo é zabumbeiro.
- [D] Severino nasceu em Ilhéus.

## Raciocínio Lógico II

**INSTRUÇÃO:** Considere as seguintes informações para responder às questões 46 e 47.

Cada um dos seguintes cursos está disponível nos três *campi* da Universidade Federal do Sul da Bahia - UFSB (Itabuna, Teixeira de Freitas e Porto Seguro):

- i. ABI – Licenciaturas Interdisciplinares;
- ii. Bacharelado Interdisciplinar em Artes;
- iii. Bacharelado Interdisciplinar em Ciências;
- iv. Bacharelado Interdisciplinar em Humanidades;
- v. Bacharelado Interdisciplinar em Saúde;
- vi. Licenciatura Interdisciplinar em Artes e suas Tecnologias;
- vii. Licenciatura Interdisciplinar em Ciências da Natureza e suas Tecnologias;
- viii. Licenciatura Interdisciplinar em Ciências Humanas e Sociais e suas Tecnologias;
- ix. Licenciatura Interdisciplinar em Linguagens, Códigos e suas Tecnologias;
- x. Licenciatura Interdisciplinar em Matemática, Computação e suas Tecnologias.

### QUESTÃO 46

A lista, acima, encontra-se em ordem alfabética. Porém, se a UFSB desejasse divulgar a listagem mantendo os cursos de licenciatura todos agrupados, assim como os de bacharelado, então de quantas maneiras a instituição poderia fazer esse agrupamento, mantendo a ordem alfabética em cada grupo?

- [A] 2!
- [B]  $\frac{10!}{4! \cdot 6!}$
- [C] 3!
- [D] 4!·6!

### QUESTÃO 47

Considere que cada um dos cursos de licenciatura de toda a UFSB tenha 120 alunos matriculados e cada um dos cursos de bacharelado de toda a UFSB tenha 150 alunos matriculados. A probabilidade de se escolher, ao acaso, um aluno de Artes do *campus* de Itabuna ou um aluno da Licenciatura em Linguagens do *campus* de Teixeira de Freitas é, aproximadamente:

- [A] 12%
- [B] 15%
- [C] 10%
- [D] 7%

### QUESTÃO 48

Um levantamento socioeconômico realizado entre os técnico-administrativos de uma universidade pública revelou que exatamente 36% possuem casa própria, 72% possuem automóvel e 15% possuem casa própria e automóvel. Assinale o percentual dos que não possuem casa própria nem automóvel.

- [A] 7%
- [B] 11%
- [C] 15%
- [D] 17%

### QUESTÃO 49

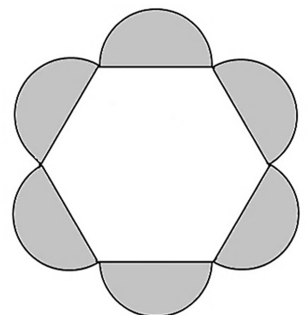
Para um determinado cargo de nível superior do concurso público para provimento de cargos efetivos da carreira de técnico-administrativos em educação da Universidade Federal do Sul da Bahia, um candidato terá 40 questões de Conhecimentos Específicos. Segundo o Edital, será eliminado do concurso o candidato que obtiver pontuação inferior a 30% (trinta por cento) da pontuação máxima da prova de Conhecimentos Específicos. Considerando que o candidato deseje resolver o número mínimo de questões da prova de Conhecimentos Específicos que, em acertando, evitaria sua eliminação por esse critério, de quantas maneiras ele poderia escolher essas questões?

- [A]  $\frac{40!}{28!}$
- [B]  $\frac{40!}{28! \cdot 12!}$
- [C]  $\frac{40!}{12!}$
- [D]  $\frac{28!}{16! \cdot 12!}$

### QUESTÃO 50

Um aluno de um curso de Artes fez um esboço de um desenho de uma “flor”, conforme figura ao lado, a partir de um hexágono regular de lado  $l$  cm e seis semicircunferências tendo como centros os pontos médios dos lados do hexágono e cujos diâmetros são iguais ao lado do hexágono, portanto, de áreas medindo  $\frac{\pi l^2}{8}$  cm<sup>2</sup> cada. A partir dessas informações, assinale a medida da área da superfície sombreada.

- [A]  $6\pi l^2$  cm<sup>2</sup>
- [B]  $3\pi l^2$  cm<sup>2</sup>
- [C]  $\frac{3}{8}\pi l^2$  cm<sup>2</sup>
- [D]  $\frac{3}{4}\pi l^2$  cm<sup>2</sup>



## QUESTÃO 51

Antônio, Paulo e José são três amigos que costumam viajar para Porto Seguro/BA ao longo do ano. Costumam utilizar os hotéis A, B e C e planejam, antecipadamente, o número de diárias em quartos standard e luxo que usam em cada hotel. Sempre as mesmas quantidades planejadas para cada hotel. As tabelas seguintes demonstram a relação do número de diárias que eles planejam por tipo de quarto e os preços de cada diária por tipo de quarto em cada hotel.

	Standard	Luxo
Antônio	10	5
Paulo	8	6
José	9	7

	Hotel A	Hotel B	Hotel C
Standard	100,00	80,00	90,00
Luxo	250,00	200,00	220,00

A partir das informações dadas, assinale a afirmativa verdadeira.

- [A] O gasto anual de Paulo com o Hotel B é R\$ 2.120,00.
- [B] O gasto anual de José com o Hotel A é R\$ 2.300,00.
- [C] O gasto anual de Antônio com o Hotel C é R\$ 2.000,00.
- [D] O gasto anual de Paulo com os três hotéis é R\$ 5.550,00.

## QUESTÃO 52

João, José e Antônio são professores da UFSB. Um deles é professor de matemática, outro é professor de artes e, finalmente, há entre eles um professor de português. Admitindo-se que das declarações que seguem somente uma é verdadeira:

- João é professor de matemática.
- José não é professor de matemática.
- Antônio não é professor de português.

Quais são as especialidades de João, José e Antônio, nesta ordem?

- [A] Matemática, artes, português.
- [B] Artes, português, matemática.
- [C] Português, matemática, artes.
- [D] Artes, matemática, português.

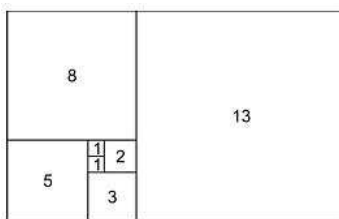
## QUESTÃO 53

A série de FIBONACCI é formada por uma sequência de números naturais, começando normalmente por 0 e 1, na qual, cada termo subsequente corresponde à soma dos dois anteriores. A série de RICCI difere da série de FIBONACCI porque os dois primeiros termos são dois números naturais quaisquer. Os demais termos são gerados da mesma forma que a série de FIBONACCI. Sendo assim, assinale o décimo termo da série de RICCI que iniciou com 3 e 4.

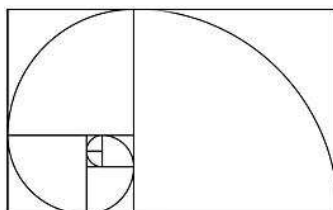
- [A] 123
- [B] 199
- [C] 322
- [D] 521

## QUESTÃO 54

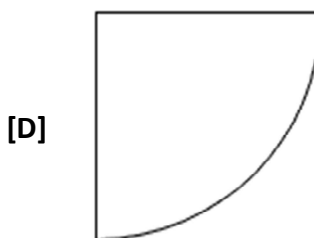
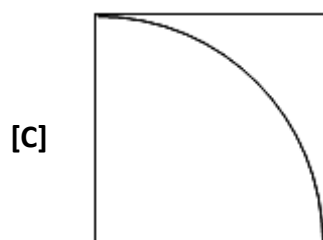
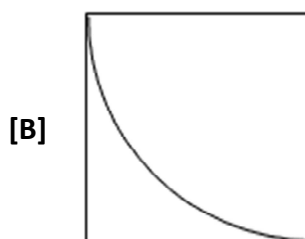
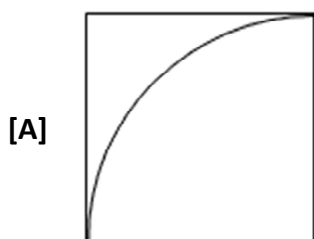
A partir de dois quadrados de lado 1, pode-se obter um retângulo de lados 2 e 1. Se for adicionado a esse retângulo um quadrado de lado 2, obtém-se um novo retângulo  $3 \times 2$ . Se for adicionado agora um quadrado de lado 3, obtém-se um retângulo  $5 \times 3$ . Observe a figura a seguir e verifique que os lados dos quadrados que foram adicionados para determinar os retângulos formam a sequência de Fibonacci.



Se for utilizado um compasso e traçado o quarto de circunferência inscrito em cada quadrado, encontra-se uma espiral formada pela concordância de arcos cujos raios são os elementos da sequência de Fibonacci.



Se forem adicionados os dois próximos quadrados e traçados os seus respectivos quartos de circunferência, então o segundo quadrado acrescido será:



## QUESTÃO 55

Considere verdadeiras as afirmativas abaixo:

- I - Porto Seguro está ao sul de Itabuna.
- II - Canavieiras está ao norte de Teixeira de Freitas.
- III - O município que está imediatamente ao sul de Canavieiras está imediatamente ao norte de Teixeira de Freitas.
- IV - Teixeira de Freitas é o município mais ao sul dentre os quatro.

Assinale a alternativa que apresenta a sequência correta dos quatro municípios do sul da Bahia.

- [A] Canavieiras, Itabuna, Porto Seguro e Teixeira de Freitas.
- [B] Itabuna, Porto Seguro, Canavieiras e Teixeira de Freitas.
- [C] Porto Seguro, Itabuna, Canavieiras e Teixeira de Freitas.
- [D] Itabuna, Canavieiras, Porto Seguro e Teixeira de Freitas.

## QUESTÃO 56

Regina, Olívia e Maria são professoras da UFSB. Elas lecionam em *campus* diferentes – Sosígenes Costa, Paulo Freire e Jorge Amado – e lecionam disciplinas diferentes – Biologia Celular, Geometria das Transformações e Propedêutica Clínica Geral. Além disso, sabe-se que Regina leciona Geometria das Transformações, Olívia leciona no *campus* Sosígenes Costa e a professora que leciona no *campus* Jorge Amado, leciona Propedêutica Clínica Geral.

Com base nessas informações, analise os itens a seguir:

- I - Maria leciona no *campus* Jorge Amado.
- II - A professora que leciona no *campus* Paulo Freire leciona Biologia Celular.
- III - Maria não leciona Biologia Celular.
- IV - Regina não leciona no *campus* Paulo Freire.

Assim sendo, são corretos:

- [A] II e III, apenas.
- [B] II, III e IV, apenas.
- [C] I e III, apenas.
- [D] I, II e IV, apenas.

## QUESTÃO 57

Dentro de um ônibus a caminho de um congresso há 15 alunos do *campus* de Itabuna, 13 do *campus* de Porto Seguro e 12 do *campus* de Teixeira de Freitas. Todos misturados. Um administrador da UFSB, responsável pela viagem, que não sabe a que *campus* pertence cada aluno, precisa conversar com dois alunos de um mesmo *campus*, sem passar pelo constrangimento de mostrar que não conhece o *campus* de origem de cada aluno. Assim sendo, qual é o número mínimo de alunos que ele deverá chamar para ter certeza que dois de um mesmo *campus* foram chamados?

- [A] 16
- [B] 2
- [C] 29
- [D] 4

## QUESTÃO 58

Considere as obras mais importantes de três famosos escritores baianos:

João Ubaldo Ribeiro: Sargento Getúlio, Vila Real, Viva o povo brasileiro.

Jorge Amado: Capitães de Areia, Gabriela, Cravo e Canela, Dona Flor e Seus Dois Maridos;

Castro Alves: Espumas Flutuantes, A Cachoeira de Paulo Afonso, Navio Negreiro.

Um leitor que possui essas obras gostaria de organizá-las em sua estante de maneira que as obras de um mesmo escritor ficassem sempre juntas. De quantas maneiras ele poderia ordenar essas obras?

- [A] 216
- [B] 1296
- [C] 36
- [D] 6

## QUESTÃO 59

Considere a seguinte sequência:

$$1 + 2 = 3$$

$$1 + 2 + 3 + 4 = 10$$

$$1 + 2 + 3 + 4 + 5 + 6 = 21$$

$$1 + 2 + 3 + 4 + 5 + 6 + 7 + 8 = 36$$

$$1 + 2 + 3 + 4 + 5 + 6 + 7 + 8 + 9 + 10 = 55$$

$$1 + 2 + 3 + 4 + 5 + 6 + 7 + 8 + 9 + 10 + 11 + 12 = 78$$

$$1 + 2 + 3 + 4 + 5 + 6 + 7 + 8 + 9 + 10 + 11 + 12 + 13 + 14 = 105$$

$$1 + 2 + 3 + 4 + 5 + 6 + 7 + 8 + 9 + 10 + 11 + 12 + 13 + 14 + 15 + 16 = 136$$

.  
.  
.

$$1 + 2 + 3 + 4 + 5 + 6 + 7 + 8 + 9 + \dots + 192 + 193 + 194 + 195 + 196 + 197 + 198 + 199 + 200 = S$$

Conclui-se que S é igual a:

[A] 20.100

[B] 5.050

[C] 10.100

[D] 2.025

## QUESTÃO 60

Nenhum seringueiro é produtor de cacau. Algum itabunense é produtor de cacau. Logo,

[A] algum itabunense não é seringueiro.

[B] todo itabunense é seringueiro.

[C] nenhum itabunense é seringueiro.

[D] algum itabunense é seringueiro.

## Língua Inglesa

## QUESTÃO 61



### Here Comes a Wave of Change for Cuba

Warming relations with the U.S. has an upbeat but wary island bracing for a rush of visitors from its Cold War adversary.

(Disponível em: <http://www.nationalgeographic.com/magazine/>. Acesso em: 05/11/2016.)

Segundo o texto, as relações entre Estados Unidos e Cuba

[A] como adversários depende da ilha e de sua postura frente aos visitantes norte-americanos.

[B] remetem ao período da Guerra Fria quando eram parceiros nas mudanças por Cuba.

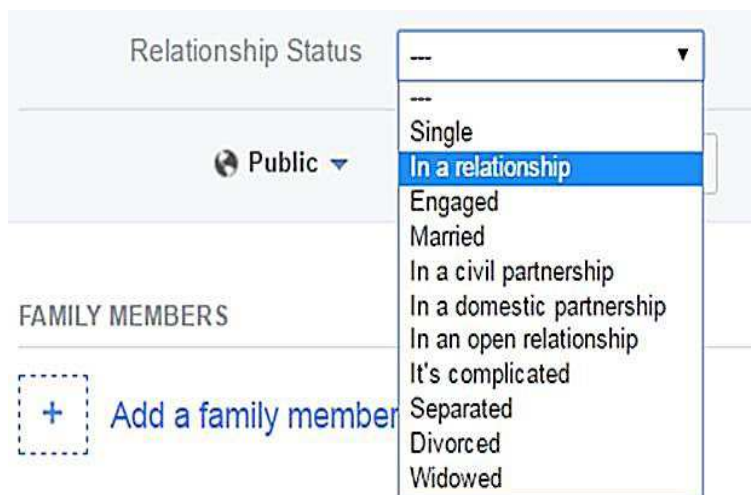
[C] tornam a ilha de Cuba cenário promissor para ondas de investimentos estrangeiros.

[D] estão esquentando e Cuba aguarda a chegada dos norte-americanos no país.



**INSTRUÇÃO:** Leia o texto e responda às questões 62 e 63.

## Status: In a relationship



**Sahar Zand (Iran):** Increasing numbers of young Iranian couples are now living together before marriage, something which would have been unthinkable a generation ago and is still illegal. Dating apps like Tinder are starting to take off in Tehran and it's suddenly become fashionable for some middle-class girls in the capital to have lots of different boyfriends and to flag up their regularly changing relationship status on social media.

(Disponível em: <http://www.bbc.com/news/magazine-36130971>. Acesso em: 05/11/2016.)

### QUESTÃO 62

Segundo o depoimento da iraniana Sahar Zand,

- [A] o status “em relacionamento” no aplicativo Tinder é o de maior prestígio entre os namorados iranianos.
- [B] as mídias sociais estão influenciando os relacionamentos entre jovens casais no Irã.
- [C] em Tehran é ilegal que meninas de classe média postem seu status de relacionamento no Tinder.
- [D] casais morarem juntos antes do casamento é um costume antigo de várias gerações.

### QUESTÃO 63

Quanto ao sentido de sufixos em palavras do texto, assinale a afirmativa **INCORRETA**.

- [A] Em *numbers* e *couples*, *-s* indica quantidade.
- [B] Em *partnership* e *relationship*, *-ship* indica estado.
- [C] Em *Increasing* e *Dating*, *-ing* indica relação.
- [D] Em *suddenly* e *regularly*, *-ly* indica modo.

### QUESTÃO 64

Hey, you  
Out there in the cold  
Getting lonely, getting old  
Can you feel me? (...)

(Disponível em: <https://www.letras.mus.br/pink-floyd/64540/>. Acesso em: 02/11/2016.)

Na letra da canção *Hey You*, da banda Pink Floyd, o interlocutor (*you*) é

- [A] alguém que precisa de ajuda.
- [B] representado pelas pessoas muito jovens.
- [C] o ouvinte da canção no mundo lá fora.
- [D] visto como um andarilho.

## QUESTÃO 65



"WHAT DO YOU MEAN, THE FOOD IS TERRIFIC?"

(Disponível em: [https://www.cartoonstock.com/directory/v/visiting\\_prison.asp](https://www.cartoonstock.com/directory/v/visiting_prison.asp). Acesso em 15/11/2016.)

Segundo a linguagem verbal e não verbal do texto, pode-se inferir que

- [A] o homem deu a entender que a comida do presídio é ótima.
- [B] a mulher argumenta contra o cardápio servido no presídio.
- [C] o homem sente-se culpado por gostar da comida do presídio.
- [D] a mulher está decepcionada com a comida terrível servida no presídio.

## QUESTÃO 66

# Sign Search

Look up American Sign Language (ASL) translations of English words.  
Everything from [algebra](#), to [baby](#), to [computer](#), to [zebra](#)!

[or browse the index](#)

(Disponível em: <http://idyeah.com/blog/wp-content/uploads/2012/06/asl.jpg>. Acesso em: 15/11/2016.)

O texto acima é de um site

- [A] para ser usado por surdos interessados em matemática.
- [B] em inglês para ensinar língua americana de sinais.
- [C] em língua de sinais para promover cultura surda e língua de sinais.
- [D] de busca de tradução de palavras em inglês para língua de sinais.

**INSTRUÇÃO:** Leia o texto e responda às questões 67 e 68.

## Brazilian Gestures That Non-Brazilians Won't Be Able To Guess

[...] We Brazilians are famous for being expressive — not just vocally, but gesturally (after all, what's music without some dancing to go with it?). So where does this talent for talking with our hands come from? Perhaps we inherited it from our Italian great-grandmothers (there have been several waves of Italian immigration to Brazil over the last century-and-a-half); or maybe it comes from our even older African and Portuguese roots. One thing is certain: We Brazilians have invented many gestures that are unique to our country. [...]

Disponível em: <https://www.babbel.com/en/magazine/>. Acesso em: 06/11/2016.)

### QUESTÃO 67

O assunto principal do texto **NÃO** envolve questões relacionadas à

- [A] deficiência auditiva no Brasil.
- [B] ancestralidade brasileira.
- [C] comunicação no Brasil.
- [D] cultura brasileira.

### QUESTÃO 68

Sobre os recursos linguísticos empregados no texto, marque V para as afirmativas verdadeiras e F para as falsas.

- ( ) *Perhaps* introduz uma suposição.
- ( ) *or maybe* expressa dúvida.
- ( ) *not just* nega possibilidades.
- ( ) *So* introduz ideia de conclusão.

Assinale a sequência correta.

- [A] V, F, V, F
- [B] F, V, F, V
- [C] V, V, F, V
- [D] F, F, V, F

**INSTRUÇÃO:** Leia o texto a seguir e responda às questões 69 e 70.



Ghana currently spends over \$1 billion on food imports, making it highly susceptible to price hikes. One way to prevent this, is to invest in local entrepreneurs like Janet Gyimah-Kessie. She has a large-scale cassava processing operation which not only increases local food production, but also creates employment and a market for other local cassava producers.

\*cassava: mandioca, aipim, macaxeira

(Disponível em: <https://www.ifad.org/what/overview>. Acesso em: 10/11/2016.)

## QUESTÃO 69

Sobre o texto, é correto afirmar:

- [A] As altas de preço em Ghana estão relacionadas à importação de alimentos e ao incremento da produção local.
- [B] Em Ghana, a produção local de alimentos é recurso usado para diminuir a importação de alimentos e gerar empregos.
- [C] Grandes exportadores de Ghana buscam investir na produção de alimentos e incentivar o mercado de alimentos feitos de mandioca.
- [D] A produção local de alimentos torna suscetível a baixa de preços de produtos importados em Ghana e economia 1 bilhão de dólares.

## QUESTÃO 70

No texto, o pronome relativo *which* refere-se a

- [A] *entrepreneurs like Janet Gyimah-Kessie.*
- [B] *local food production.*
- [C] *local cassava producers.*
- [D] *a large-scale processing operation.*

## Conhecimentos Específicos

## QUESTÃO 71

A respeito de arquitetura de conjunto de instruções, pode-se afirmar que em uma arquitetura LOAD/STORE só se pode acessar a memória com instruções de carregamento e armazenamento. Assinale a alternativa que apresenta um exemplo desse tipo de arquitetura.

- [A] Arquitetura MIPS
- [B] Arquitetura 80x86
- [C] Arquitetura IBM 360
- [D] Arquitetura Motorola 68000

## QUESTÃO 72

Analise a afirmativa a respeito do gerenciamento da memória livre, por meio de listas encadeadas para organização de segmentos de memória alocados e os disponíveis.

O gerenciador de memória, ao alocar memória a um processo recém-criado, conhecendo a *priori* a quantidade necessária, procura o maior segmento de memória disponível, de modo que, quando dividido, o segmento de memória disponível restante, após a alocação ao processo, será suficientemente grande para ser útil depois.

Pode-se afirmar que o gerenciador de memória segue o algoritmo

- [A] *Worst Fit.*
- [B] *Best Fit.*
- [C] *First Fit.*
- [D] *Next Fit.*

### QUESTÃO 73

A respeito do sistema operacional Linux, assinale o comando do sistema utilizado para mostrar informações a respeito dos barramentos USB do sistema e dos dispositivos conectados a eles.

- [A] `ls -dev usb`
- [B] `mount /dev/usb`
- [C] `usbdev -v`
- [D] `lsusb`

### QUESTÃO 74

No gerenciamento de processos e *threads*, as variáveis mutexes são usadas para

- [A] controlar as informações sobre o estado de processo, seu contador de programa e a alocação de memória.
- [B] gerenciar a exclusão mútua de algum recurso.
- [C] comunicação entre processos por meio de primitivas como *send* e *receive*.
- [D] escalonamento por prioridades do processo/*thread* que acessará a CPU.

### QUESTÃO 75

Assinale a alternativa que **NÃO** apresenta característica das arquiteturas RISC.

- [A] Operações *register-register*
- [B] Modos de endereçamentos simples
- [C] Uma instrução por ciclo
- [D] Instruções de tamanho variável

### QUESTÃO 76

A respeito de memória secundária, analise as afirmativas.

- I - Uma das vantagens de um SSD em relação aos discos magnéticos é o desempenho superior no tempo de busca de dados, uma vez que o SSD não possui partes móveis ou discos giratórios.
- II - A estrutura de gravação de um SSD está baseada em duas formas de gravar um bit, conhecidas na literatura como *pit* e *lands*.
- III - Um dos fatores que determina a maior capacidade dos DVD em relação aos CD é a espiral mais apertada que passou dos 1,6 micron entre trilhas do CD para 0,74 micron no DVD.

Está correto o que se afirma em

- [A] I e II, apenas.
- [B] II e III, apenas.
- [C] I e III, apenas.
- [D] I, II e III.

### QUESTÃO 77

A respeito de memória cache, os projetos denominados arquitetura Harvard são aqueles

- [A] cuja cache é unificada, com dados e instruções na mesma cache.
- [B] cujos conceitos do princípio da localidade foram descartados e adotou-se um protocolo serial de acesso a dados.
- [C] cuja cache é dividida, com instruções em uma e os dados em outra.
- [D] cujo empacotamento de módulos de memória cache foi colocado fora do chip, reduzindo o custo de produção e aumentando a quantidade de memória disponível.

## QUESTÃO 78

A respeito de *threads*, analise as afirmativas.

- I - Uma das razões para existirem *threads* é que na maioria das aplicações não ocorrem múltiplas atividades ao mesmo tempo e algumas delas não precisam ser bloqueadas de tempos em tempos.
- II - As *threads* são mais rapidamente criadas e/ou destruídas que os processos, pois não têm quaisquer recursos associadas a elas.
- III - O uso de *threads* não resulta em ganho de desempenho quando elas são *CPU-bound*, no entanto, quando há grande quantidade de computação e de entrada e saída, as *threads* permitem que as atividades se sobreponham, acelerando a aplicação.
- IV - Quando as *threads* são gerenciadas no espaço de usuário, cada processo precisa de sua própria tabela de *threads* para manter controle das *threads* naquele processo.

Está correto o que se afirma em

- [A] I e IV, apenas.
- [B] II, III e IV, apenas.
- [C] II e III, apenas.
- [D] I, II e III, apenas.

## QUESTÃO 79

A respeito de *Redundant Array of Independent Disk (RAID)*, assinale o nível de RAID que não introduz redundância.

- [A] 0
- [B] 1
- [C] 5
- [D] 6

## QUESTÃO 80

Nos multiprocessadores, para se manter a coerência de cache de escrita retroativa (*write-back*), em geral se utiliza o protocolo

- [A] SMP.
- [B] MPP.
- [C] MIMD.
- [D] MESI.

## QUESTÃO 81

Assinale a alternativa que apresenta o nome dado ao monitor de máquinas virtuais.

- [A] Supervisor
- [B] Virtual Manager
- [C] Hipervisor
- [D] Virtual Supervisor

## QUESTÃO 82

A respeito de *multithreading* no chip da CPU, analise as afirmativas.

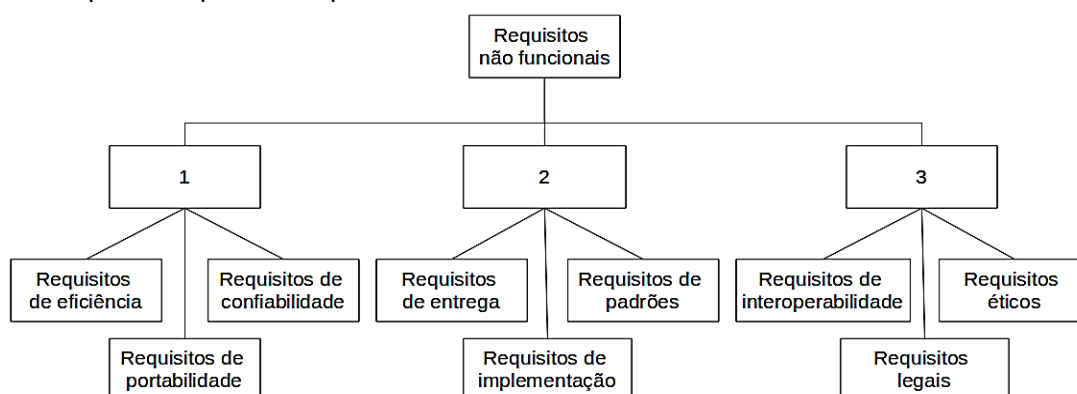
- I - O *multithreading* permite que a CPU gerencie múltiplas *threads* de controle ao mesmo tempo, em uma tentativa de mascarar as protelações que ocorrem devido a *cache misses* nas caches L1 e L2.
- II - A implementação de *multithreading* usada nos processadores da Intel recebeu o nome de *Hyper-Threading*.
- III - O *multithreading* de granulação fina troca *threads* apenas quando há uma protelação, sendo potencialmente mais eficiente do que o de granularidade grossa.

Está correto o que se afirma em

- [A] I, apenas.
- [B] I e II, apenas.
- [C] III, apenas.
- [D] II e III, apenas.

## QUESTÃO 83

A engenharia de requisitos é uma subárea da engenharia de software que trata dos processos de levantamento, registro e gerenciamento dos requisitos de sistemas de software. Analise o diagrama abaixo que ilustra a hierarquia de tipos de requisitos não funcionais.



Assinale a alternativa que apresenta correta e respectivamente os tipos de requisitos não funcionais identificados pelos números 1, 2 e 3.

- [A] Requisitos de codificação, requisitos internos e requisitos de comunicação.
- [B] Requisitos de produto, requisitos organizacionais e requisitos externos.
- [C] Requisitos externos, requisitos de desenvolvimento e requisitos de comunicação.
- [D] Requisitos internos, requisitos de codificação e requisitos organizacionais.

## QUESTÃO 84

Considerando a subárea de Engenharia de Requisitos, sobre os Requisitos de Domínio, que fazem parte dos Requisitos Funcionais e/ou Não Funcionais, analise as afirmativas.

- I - São derivados do domínio de aplicação do sistema, em vez das necessidades específicas dos usuários do sistema.
- II - Não são obrigatórios para um sistema, visto que não refletem necessidades específicas dos usuários do sistema.
- III - Incluem uma terminologia específica ou referência a conceitos do domínio.

Está correto o que se afirma em

- [A] I e III, apenas.
- [B] I, II e III.
- [C] II e III, apenas.
- [D] I e II, apenas.

## QUESTÃO 85

Sobre o modelo de desenvolvimento de software *Scrum*, analise as afirmativas.

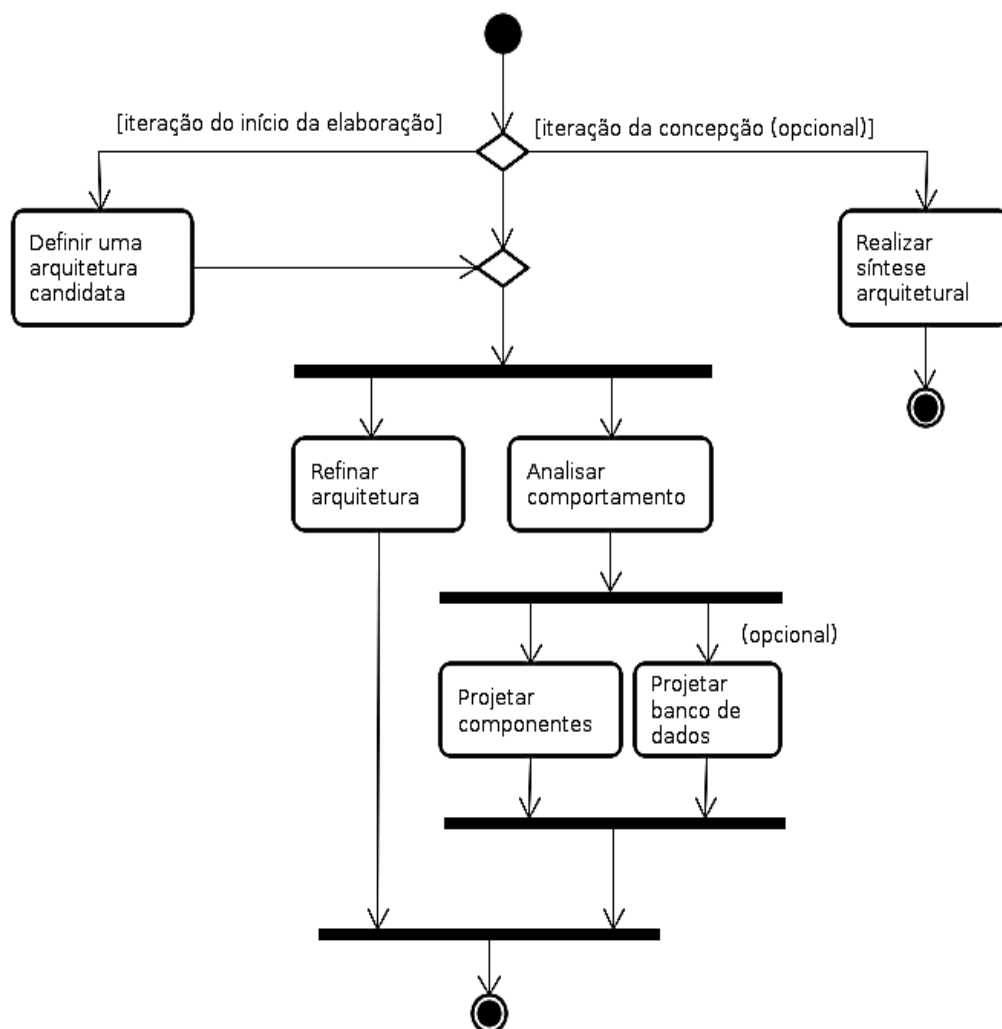
- I - As funcionalidades a serem implementadas em um projeto de desenvolvimento de software são registradas e organizadas em uma lista denominada *Sprint Backlog*.
- II - Os papéis previstos no *Scrum* são: Time de Desenvolvimento, *Product Owner* e o *Scrum Master*.
- III - *Sprint* é o nome dado às reuniões que ocorrem diariamente durante o desenvolvimento do software.

Está correto o que se afirma em

- [A] I, apenas.
- [B] II e III, apenas.
- [C] II, apenas.
- [D] I e III, apenas.

## QUESTÃO 86

O modelo de desenvolvimento de software Processo Unificado (PU) é constituído de fases e disciplinas. Cada disciplina possui seu próprio fluxo de trabalho (*workflow*). Analise a figura a seguir.



Qual o nome da disciplina do PU representada pelo *workflow* ilustrado na figura?

- [A] Requisitos
- [B] Implantação
- [C] Implementação
- [D] Análise e design



## QUESTÃO 87

Existem muitas atividades e artefatos previstos na análise e projeto de software, além de um vasto número de diretrizes e princípios. Sobre análise e projeto de software, assinale a afirmativa **INCORRETA**.

- [A] Análise é caracterizada por uma investigação do problema e dos requisitos, em vez de uma solução.
- [B] Análise orientada a objetos enfatiza a busca e a descrição dos objetos ou conceitos do domínio de problema.
- [C] Projeto orientado a objetos dá ênfase à definição dos objetos de software e como eles colaboram entre si para atender os requisitos.
- [D] Projeto é caracterizado pela busca de uma solução concreta de baixo nível que define todos os aspectos da implementação (codificação) do software.

## QUESTÃO 88

Sobre os padrões de projeto para distribuição de responsabilidades, GRASP (*General Responsibility Assignment Software Patterns*), analise as afirmativas.

- I - Polimorfismo (*Polymorphism*) – **Problema:** Como tratar alternativas com base em tipo? **Solução:** Quando alternativas ou comportamentos relacionados variam segundo o tipo (classe), atribua a responsabilidade pelo comportamento aos tipos para os quais o comportamento varia, usando operações polimórficas.
- II - Especialista de Informação (*Information Expert*) – **Problema:** qual é o princípio geral de atribuição de responsabilidade a objetos? **Solução:** Atribua a responsabilidade ao especialista na informação, à classe que tem a informação necessária para satisfazer a responsabilidade.
- III - Controlador (*Controller*) – **Problema:** qual é o primeiro objeto, além da camada de IU (interface de usuário), que recebe e coordena uma operação do sistema? **Solução:** Atribua a responsabilidade a uma classe que represente uma das seguintes escolhas: 1) o sistema global, um objeto raiz ou um dispositivo dentro do qual o software está sendo processado; 2) um cenário de um caso de uso dentro do qual ocorre o evento do sistema.

Está correto o que se afirma em

- [A] I e III, apenas.
- [B] I, II e III.
- [C] II e III, apenas.
- [D] I e II, apenas.

## QUESTÃO 89

Considerando as notações da linguagem de modelagem UML (Linguagem de Modelagem Unificada) e mais especificamente os relacionamentos entre casos de uso, analise as afirmativas.

- I - Relacionamento **Extend** – expressa rotinas de exceção ou desmembramento de um caso de uso, quando um cenário alternativo possui um fluxo grande ou que mereça atenção especial.
- II - Relacionamento **Include** – separa trechos que dependam da interação com um ator em específico.
- III - Relacionamento **Extend** – separa um comportamento obrigatório de outro opcional.
- IV - Relacionamento **Include** – separa uma parte comum a dois ou mais casos de uso para um novo caso de uso e posteriormente essa parte comum é incluída aos casos de uso de origem.

Está correto o que se afirma em

- [A] I, III e IV, apenas.
- [B] I e III, apenas.
- [C] II e III, apenas.
- [D] I, II e IV, apenas.

## QUESTÃO 90

Existem muitas definições de arquitetura de software, contudo uma unanimidade existe: todo software possui uma arquitetura, mesmo que ela não tenha sido documentada. Um dos itens de definição de uma arquitetura de software é o número de camadas do software. Sobre camadas lógicas e camadas físicas, assinale a afirmativa correta.

- [A] O número de camadas lógicas (*layers*) está relacionado ao número de componentes da arquitetura do sistema.
- [B] As camadas de apresentação ou interface, negócio ou domínio, e persistência são consideradas camadas físicas (*tiers*) clássicas para sistemas de informações.
- [C] Em uma arquitetura de sistema com duas ou mais camadas físicas (*tiers*), cada camada física pode ter seu próprio número de camadas lógicas (*layers*).
- [D] Em uma arquitetura de sistema com uma camada física (*tier*), não pode existir mais de uma camada lógica (*layer*).

## QUESTÃO 91

Considerando os diagramas da linguagem de modelagem UML (Linguagem de Modelagem Unificada), a coluna da esquerda apresenta as classificações dos diagramas e a da direita, exemplos desses diagramas. Numere a coluna da direita de acordo com a da esquerda.

- |                               |   |
|-------------------------------|---|
| 1 - Diagramas estruturais     | <input type="checkbox"/> Diagrama de componentes        |
|                               | <input type="checkbox"/> Diagrama de casos de uso       |
| 2 - Diagramas comportamentais | <input type="checkbox"/> Diagrama de pacotes            |
|                               | <input type="checkbox"/> Diagrama de estrutura composta |
|                               | <input type="checkbox"/> Diagrama de máquina de estados |

Assinale a sequência correta.

- [A] 2, 2, 1, 2, 1
- [B] 1, 2, 1, 1, 2
- [C] 2, 1, 2, 2, 1
- [D] 1, 2, 1, 2, 1

## QUESTÃO 92

O Modelo de Referência MPS.BR (Melhoria de Processo do Software Brasileiro) para Software (MR-MPS-SW) define níveis de maturidade que são uma combinação entre processos e sua capacidade. Sobre o MR-MPS-SW, analise as afirmativas.

- I - A definição dos processos segue os requisitos para um modelo de referência de processo, declarando os propósitos e os resultados esperados de sua execução.
- II - Permite avaliar e atribuir graus de efetividade na execução dos processos.
- III - Define as atividades e tarefas necessárias para atender os propósitos e os resultados esperados.

Está correto o que se afirma em

- [A] I e III apenas.
- [B] II e III, apenas.
- [C] I, II e III.
- [D] I e II, apenas.

### QUESTÃO 93

O guia PMBOK (*Project Management Body of Knowledge*) é um conjunto de práticas na gestão de projetos organizado pelo PMI (*Project Management Institute*) e é tido como a base do conhecimento sobre gestão de projetos. Considerando o conceito de projeto estabelecido pelo PMBOK, assinale a afirmativa **INCORRETA**.

- [A] Projeto é um esforço temporário empreendido para criar um produto, serviço ou resultado exclusivo.
- [B] A natureza temporária de um projeto indica que ele tem início e término definidos.
- [C] Cada projeto cria um produto, serviço ou resultado único, que deve ser sempre tangível.
- [D] O término é alcançado quando os objetivos do projeto são atingidos ou quando o projeto é encerrado porque seus objetivos não serão ou não podem ser alcançados, ou quando a necessidade do projeto deixar de existir.

### QUESTÃO 94

Na computação orientada a serviços, o elemento serviço é a unidade básica do paradigma. Existe uma classificação de serviços que estabelece uma tipificação dos modelos primários de serviços. A coluna da esquerda apresenta três tipos de serviços e a da direita, a descrição desses tipos. Numere a coluna da direita de acordo com a da esquerda.

- |                         |  |
|-------------------------|--|
| 1 - Serviço de Entidade | ( ) Tende a ter menos potencial de reuso e, em geral, é posicionado como o controlador de uma composição responsável por compor serviços mais agnósticos ao processo.  |
| 2 - Serviço-Tarefa      | ( ) É considerado um serviço altamente reusável, porque é agnóstico à maioria dos processos da empresa controladora; como resultado, um único serviço desse tipo pode ser reusado em uma série de processos de negócio da empresa. |
| 3 - Serviço Utilitário  | ( ) É agnóstico a aplicativos, porque consiste em uma série de capacidades obtidas por diversos sistemas e recursos corporativos; também é conhecido como serviço de infraestrutura ou serviço de tecnologia.                      |

Assinale a sequência correta.

- [A] 1, 2, 3
- [B] 3, 1, 2
- [C] 2, 3, 1
- [D] 2, 1, 3

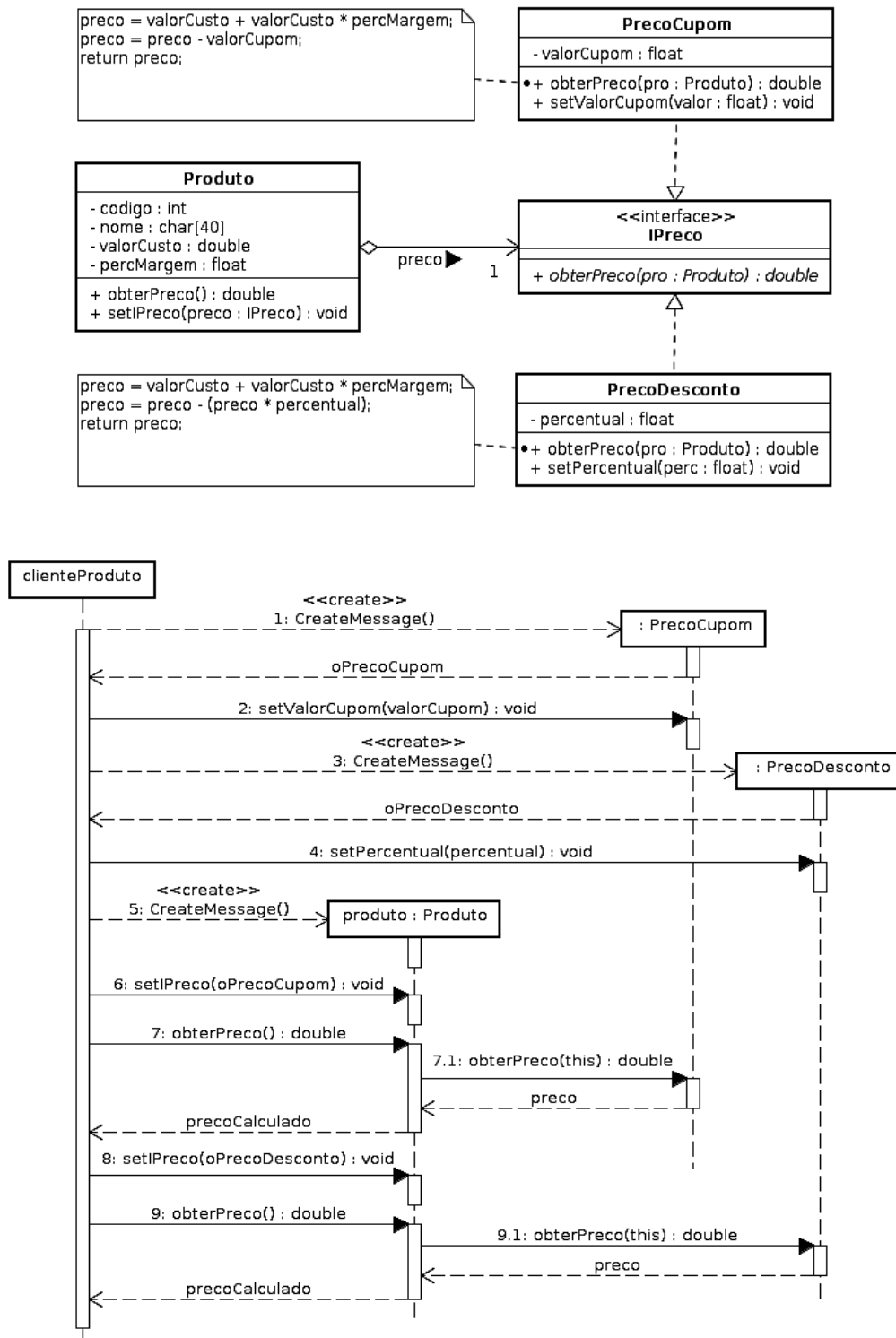
### QUESTÃO 95

O ESB (*Enterprise Service Bus*) é uma tecnologia cada vez mais adotada pelas corporações com o objetivo de integração de negócio. Sobre o assunto, assinale a afirmativa **INCORRETA**.

- [A] Por ser baseado em XML, aceita somente *web services* baseados em SOAP.
- [B] É uma arquitetura que explora os *web services*, o *middleware* de mensagens, roteamento inteligente e transformações.
- [C] É um agente de integração baseado em XML e na pilha de padrões de *web services*.
- [D] Tem capacidade de administrar centralmente o sistema distribuído.

## QUESTÃO 96

Sobre padrões de projetos orientados a objetos (*Design Pattern*), analise os diagramas abaixo.



Assinale a alternativa que apresenta o padrão de projeto correspondente aos diagramas.

- [A] Strategy
- [B] Composite
- [C] Abstract Factory
- [D] Adapter

## QUESTÃO 97

Sobre os conceitos de validação e verificação de software, assinale a afirmativa correta.

- [A] A verificação tem por objetivo investigar se o software atende os requisitos do usuário, ou seja, se está sendo construído o produto correto.
- [B] Validação e/ou verificação são sinônimos que denotam o uso de técnicas para verificar se o software está sendo construído de forma correta, ou seja, se o software está de acordo com a especificação.
- [C] A validação tem por objetivo investigar se o software atende os requisitos do usuário, ou seja, se está sendo construído o produto correto.
- [D] Validação e/ou verificação são testes de software realizados pelo SQA (*Software Quality Assurance*).

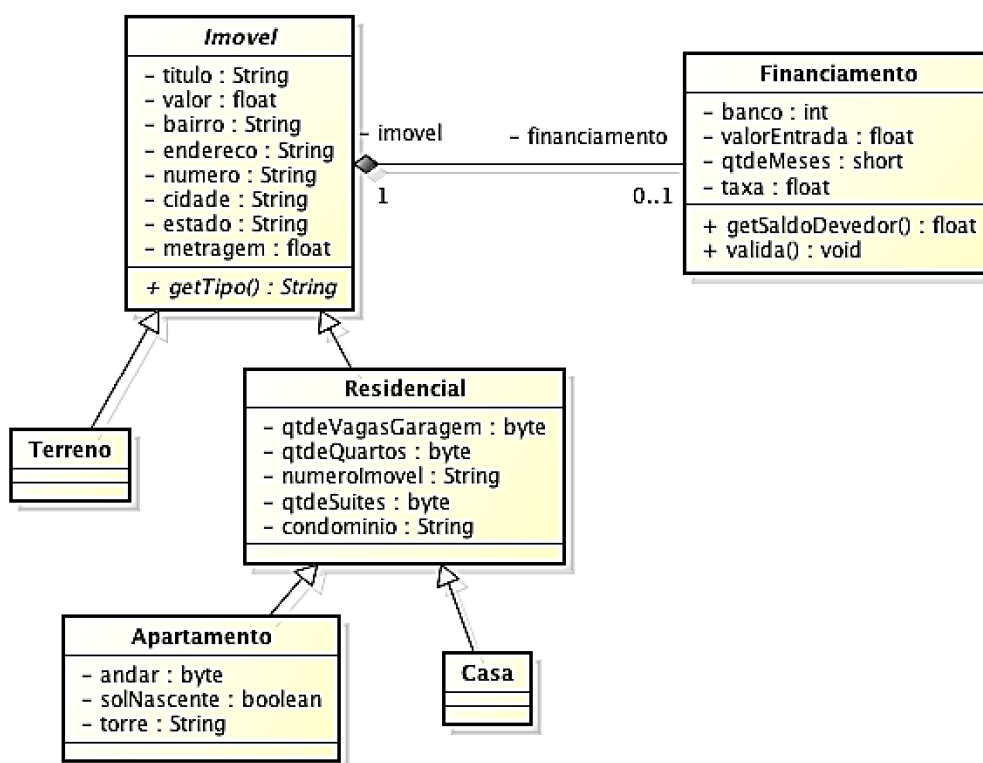
## QUESTÃO 98

Sobre as técnicas de teste de caixa preta e caixa branca em softwares, assinale a afirmativa **INCORRETA**.

- [A] Na técnica de caixa branca, os testes são baseados na estrutura interna do programa, ou seja, na implementação do mesmo.
- [B] Testes de caixa preta não podem ser aplicados à fase de teste unitário, mas podem ser aplicados em testes de sistema ou aceitação.
- [C] Teste estrutural de fluxo de controle é uma técnica de caixa branca.
- [D] Na técnica de caixa preta, os testes podem ser baseados na especificação de requisitos do programa; conhecimento sobre como o programa está implementado não é requerido.

## QUESTÃO 99

Em relação à UML e especificação de software orientada a objetos, analise o diagrama UML fornecido.



A partir das informações dadas, assinale a afirmativa correta.

- [A] A classe Residencial é abstrata.
- [B] As classes Terreno e Casa constituem um erro de especificação; por não possuírem atributos e/ou métodos, elas nem deveriam existir.
- [C] A navegabilidade entre Imovel e Financiamento é bidirecional.
- [D] A classe Imovel e a classe Financiamento estão ligadas por meio de um relacionamento de agregação fraca.

## QUESTÃO 100

O MPS.BR possui níveis de maturidade identificados por letras de A a G. Identifique cada nível apresentado abaixo com a letra correspondente.

- ( ) Gerenciado
- ( ) Largamente definido
- ( ) Parcialmente definido
- ( ) Parcialmente gerenciado
- ( ) Em otimização
- ( ) Definido
- ( ) Gerenciado quantitativamente

Assinale a sequência correta.

- [A] B, D, C, A, G, E, F
- [B] E, C, A, D, G, B, F
- [C] F, D, E, G, A, C, B
- [D] C, E, G, D, A, F, B

## QUESTÃO 101

Considere os elementos da linguagem Java abaixo:

```
interface I { }  
class A implements I { }  
class B extends A { }  
class C extends B { }
```

e as declarações abaixo:

```
A a = new A();  
B b = new B();
```

Assinale a alternativa que apresenta a declaração que irá compilar e executar sem erros.

- [A] b = (A)(I)a;
- [B] C c = (I)b;
- [C] I i = (C)a;
- [D] a = (B)(I)b;

## QUESTÃO 102

Sobre XML (*eXtended Markup Language*), assinale a afirmativa correta.

- [A] Possui tecnologias para auxílio na execução de seu código, como DTD (*Document Type Definition*) e XML Schema.
- [B] É uma tecnologia recomendada pela W3C, projetada para armazenar e transportar dados.
- [C] É uma evolução do HTML, por isso páginas HTML migraram para páginas XHTML.
- [D] É estruturada na forma de árvore, mas permite a existência de mais de um nó raiz no documento.

## QUESTÃO 103

Na linguagem HTML, o atributo *CELLPADDING* permite realizar controle de espaçamento. Acerca desse atributo, assinale a afirmativa correta.

- [A] Configura o espaço entre o conteúdo da célula e as bordas da célula.
- [B] Configura o espaço entre as células.
- [C] Permite a configuração do espaçamento em centímetros.
- [D] Configura o espaçamento do recuo entre as células.

## QUESTÃO 104

Considere o código HTML/PHP que segue.

```
<html>
...
<body>
<?php
$indice = 0.0;
if (isset($_POST["btnCalcular"])) {
    $user = 'root';
    $password = 'root';
    $db = 'mysql';
    $host = 'localhost';
    $port = 8889;
    try {
        $conn = new PDO("mysql:host=$host;dbname=$db", $user, $password);
        $conn->setAttribute(PDO::ATTR_ERRMODE, PDO::ERRMODE_EXCEPTION);
        $stmt = $conn->prepare("SELECT * FROM financiamento WHERE mes = :mes");
        $result = $stmt->execute(array(':mes' => $_POST["slcTempo"]));
        $row = $stmt->fetch();
        $indice = $row["indice"];
    }
    catch(PDOException $e) { echo "Error: " . $e->getMessage(); }
    $conn = null;
}
?>
<h3>Simulação de Financiamento</h3>
<form action="" method="post">
    <label>Valor a ser financiado:</label> <input type="number" size="20" min="1" name="txtValor"
/><br /><br />
    <label>Tempo (meses): </label>
        <select name="slcTempo">
            <option value="12">12</option>
            <option value="18">18</option>
            <option value="24">24</option>
            <option value="36">36</option>
            <option value="48">48</option>
        </select>
    <br /><br />
    <input type="submit" name="btnCalcular" value="Calcular" /><br /><br />
<?php
if (isset($_POST['btnCalcular'])) {
    $principal = $_POST['txtValor'];
    $parcela = $principal * $indice;

    echo "Valor a ser financiado: " . $_POST['txtValor'] . "<br>";
    echo "Qtde. de parcelas: " . $_POST['slcTempo'] . "<br>";
    echo "Valor das prestações: " . $parcela . "<br>";
    echo "Valor total a pagar: " . $parcela * $_POST['slcTempo'] . "<br>";
    echo "Juros pago (R$): " . ($parcela * $_POST['slcTempo'] - $_POST['txtValor']) . "<br>";
    echo "CET: " . (($parcela * $_POST['slcTempo'] - $_POST['txtValor']) / $_POST['txtValor'] * 100 .
"%<br>";

    $montante = $principal * pow((1 + $taxa), $i);
}
?>
</form>
</body>
</html>
```

Sobre esse código, analise as afirmativas.

- I - As duas instruções `if (isset($_POST["btnCalcular"]))` tem por objetivo verificar se o botão `btnCalcular` foi o responsável pela submissão da requisição GET.
- II - O primeiro bloco de instrução PHP tem por objetivo realizar uma consulta à tabela `financiamento` em um banco de dados, enquanto o segundo bloco tem por finalidade realizar cálculos aritméticos e apresentar os dados submetidos e os calculados.
- III - O navegador web é responsável por fazer a interpretação do código PHP, mas a instrução `SELECT` de consulta é executada pelo SGDB utilizado.

Está correto o que se afirma em

- [A] III, apenas.  
[B] I e II, apenas.  
[C] I, II e III.  
[D] II, apenas.

## QUESTÃO 105

Considere a tabela:

```
item_nota_fiscal (numero_nota_fiscal, cod_produto, nome_produto, valor_total)
```

Após a normalização, o resultado obtido foi:

```
item_nota_fiscal (numero_nota_fiscal, cod_produto, valor_total)  
produto (cod_produto, nome_produto)
```

Os campos em negrito representam a chave primária. Assinale a alternativa que apresenta a forma normal aplicada.

- [A] 1FN
- [B] 3FN
- [C] 2FN
- [D] FNBC

## QUESTÃO 106

Sobre visões (*views*) em bancos de dados relacionais, assinale a afirmativa **INCORRETA**.

- [A] Podem ser materializadas por meio da instrução *MATERIALIZED VIEW*.
- [B] Possuem linhas e colunas, assim como uma tabela real; é possível executar um comando *SELECT* sobre uma visão (*view*), selecionando colunas e aplicando filtros.
- [C] São tabelas virtuais que oferecem uma maneira alternativa de observar dados de uma ou mais tabelas.
- [D] Podem ser utilizadas para restringir o acesso de um determinado usuário a colunas específicas de uma tabela.

## QUESTÃO 107

Sobre transações em SQL, considere:

- I - São uma sequência de operações num sistema gerenciador de banco de dados, que são tratadas como um bloco único e indivisível (atômico).
- II - Os comandos *COMMIT*, *ROLLBACK* e *END TRANSACTION* fazem parte do controle de transações do SQL.
- III - O comando *COMMIT* garante de forma permanente as mudanças ocorridas nos dados durante a transação. O comando *ROLLBACK* desfaz as mudanças ocorridas nos dados durante a transação. Independente do comando executado (*COMMIT* ou *ROLLBACK*), faz-se necessário encerrar a transação por meio do comando *END TRANSACTION*.

Está correto o que se afirma em

- [A] I, II e III.
- [B] I, apenas.
- [C] III, apenas.
- [D] II e III, apenas.

## QUESTÃO 108

Sobre sistema de apoio à decisão, assinale a afirmativa correta.

- [A] É característico desse tipo de sistema executar análises e comparações para auxiliar no processo de tomada de decisão.
- [B] É um sistema de informação baseado em computador que toma decisões, permite automatizar o processo de tomada de decisão.
- [C] Não fornece suporte para diversos níveis de tomada de decisão.
- [D] Não permite obter e processar dados de fontes diferentes.



## QUESTÃO 109

Sobre mapeamento objeto-relacional do conceito de herança, considere:

- I - É possível utilizar uma única tabela para toda a hierarquia.
- II - Pode-se utilizar uma tabela para cada classe concreta da hierarquia.
- III - O modelo relacional que apresenta maior conformidade com a orientação a objetos é aquele em que se mapeia uma tabela para cada classe (concreta ou abstrata).

Está correto o que se afirma em

- [A] I e II, apenas.
- [B] II e III, apenas.
- [C] I, apenas.
- [D] I, II e III.

## QUESTÃO 110

Considere as tabelas:

```
item_nota_fiscal (numero_nota_fiscal, cod_produto, valor_total)
produto (cod_produto, nome_produto)
```

Os campos em negrito representam a chave primária.

Assinale a alternativa que apresenta a instrução SQL correta para apresentar o código e o nome de todos os produtos que nunca foram vendidos, ou seja, produtos que não constam em `item_nota_fiscal`.

- [A] 

```
SELECT DISTINCT(produto.cod_produto), produto.nome_produto
FROM item_nota_fiscal LEFT OUTER JOIN produto
ON item_nota_fiscal.cod_produto = produto.cod_produto
WHERE item_nota_fiscal.valor_total IS NULL
```
- [B] 

```
SELECT DISTINCT(produto.cod_produto), produto.nome_produto
FROM item_nota_fiscal RIGHT OUTER JOIN produto
ON item_nota_fiscal.cod_produto = produto.cod_produto
WHERE item_nota_fiscal.valor_total IS NULL
```
- [C] 

```
SELECT DISTINCT(produto.cod_produto), produto.nome_produto
FROM item_nota_fiscal INNER JOIN produto
ON item_nota_fiscal.cod_produto = produto.cod_produto
INTERSECT
SELECT * FROM produto
```
- [D] 

```
SELECT DISTINCT(produto.cod_produto), produto.nome_produto
FROM item_nota_fiscal INNER JOIN produto
ON item_nota_fiscal.cod_produto = produto.cod_produto
EXCEPT
SELECT * FROM produto
```



# Concurso Público-2017

## *Técnica Administrativa em Educação*

Nível Superior

Cargo: ANALISTA DE TECNOLOGIA DA INFORMAÇÃO

Nome do Candidato: \_\_\_\_\_

### **FOLHA DE ANOTAÇÃO DO CANDIDATO**

01	02	03	04	05	06	07	08	09	10	11	12	13	14	15	16	17	18	19	20	

21	22	23	24	25	26	27	28	29	30	31	32	33	34	35

36	37	38	39	40	41	42	43	44	45	46	47	48	49	50

51	52	53	54	55	56	57	58	59	60	61	62	63	64	65	66	67	68	69	70	

71	72	73	74	75	76	77	78	79	80	81	82	83	84	85	86	87	88	89	90	

91	92	93	94	95	96	97	98	99	100	101	102	103	104	105	106	107	108	109	110	

**Esta folha é destinada para uso EXCLUSIVO do candidato.**