



# UNIVERSIDADE FEDERAL DE UBERLÂNDIA

PROGRAD - Pró-Reitoria de Graduação  
PROREH - Pró-Reitoria de Recursos Humanos  
COPEV - Comissão Permanente de Vestibular

## CONCURSO PÚBLICO - TÉCNICO ADMINISTRATIVO

**EDITAL Nº. 014/2009**

**14 de junho de 2009**

**Início: 14 horas**

**Duração: 4 horas**

# TIPO 1

## ASSISTENTE EM ADMINISTRAÇÃO

### SÓ ABRA QUANDO AUTORIZADO

LEIA ATENTAMENTE AS INSTRUÇÕES

- 1 - Este caderno de prova contém **40** questões objetivas e **2** situações de redação.
- 2 - Além do caderno de prova, você receberá uma folha de respostas para as questões objetivas e uma folha para a Redação.
- 3 - Não serão fornecidas outra folha de respostas e nem outra folha de redação. Ao recebê-las, confira os dados nelas contidos (número de inscrição, nome e identidade). Em caso de dados incorretos, avise o fiscal.
- 4 - Não haverá tempo adicional para o preenchimento da folha de respostas; isto deverá ser feito dentro do período determinado para a realização da prova.
- 5 - O candidato que estiver com **celular** ou outro aparelho eletrônico deverá entregá-lo ao fiscal. Aquele que for flagrado com este tipo de aparelho, "mesmo desligado", terá a sua prova anulada. Não leve o celular ou outro aparelho eletrônico para o banheiro, pois o porte destes, nessa situação, também ocasionará a anulação da prova.



# REDAÇÃO

## ORIENTAÇÃO GERAL

Leia com atenção todas as instruções abaixo.

- A) Você encontrará duas situações para fazer sua redação. Leia as propostas até o fim.
- B) Se for o caso, dê um título para sua redação. Esse título deverá deixar claro o aspecto que você pretende abordar. Escreva o título no lugar apropriado na folha de prova.
- C) **NÃO copie** trechos do texto motivador, ao fazer sua redação.
- D) **Se** você não seguir as instruções da orientação geral, sua redação será penalizada.

## SITUAÇÃO A

Leia atentamente o texto abaixo.

*Sou professor universitário. Recebemos em nosso auditório o Vice-Presidente de uma multinacional famosa, que fez uma conferência para 300 alunos. Bom conteúdo, mas ficamos horrorizados com as barbaridades gramaticais que o VP perpetrou. É isso mesmo? Uma carreira bem-sucedida independe do português correto? – Tobias*

Sim e não, professor. Não, porque o teste escrito de português tem reprovado uma considerável quantidade de candidatos a emprego. E sim porque, em empresas que não têm essa preocupação – como a multinacional em questão –, as promoções levam em conta os resultados práticos obtidos, e não a proficiência gramatical. O que sua escola testemunhou foi a chamada “síndrome do jogador de futebol”. Sem ter tido uma preparação adequada para falar em público, o jogador de repente se vê rodeado por câmeras e microfones. E escolhe o caminho mais simples, o de decorar frases que ouviu de outros jogadores.

O mesmo fenômeno ocorre em empresas. Alguém ouve um diretor proferir um “a nível de” e adota a expressão, imaginando que isso seja erudição, e não um despautério. Outro exemplo é o uso indiscriminado de “onde” (tanto por jogadores quanto por executivos). De um bem-intencionado advérbio de lugar, o “onde” se transfigurou em uma conjunção multiuso (“Estamos lançando uma nova campanha, onde esperamos 40% de aumento de vendas”). Há também o “inclusive” que nada inclui (“Inclusive eu conversei com ele ontem”) e a insólita complexidade do gerundismo (“O gerente vai estar retornando sua ligação”). Como não há leis para castigar quem abusa do idioma, o interesse em saber o mínimo indispensável para se apresentar bem publicamente acaba sendo individual.

Max Gehringer. Época, 04 de julho de 2008.

Redija um texto argumentativo, posicionando-se a respeito da seguinte questão:

**Para que uma carreira seja bem-sucedida, é necessário que a pessoa tenha apenas domínio do Português correto ou obtenha apenas resultados práticos?**

**Observações:**

1. Não se esqueça de que você deverá fazer um texto **argumentativo**.
2. Não deixe de dar um título a sua redação, se for o caso.
3. **NÃO copie** trechos do texto motivador.

**SITUAÇÃO B**

Redija um **memorando** aos diretores das unidades acadêmicas da UFU com os seguintes objetivos:

- Informar aos diretores das unidades acadêmicas a oferta de curso de capacitação sobre a nova reforma ortográfica para todos os servidores da UFU.
- Destacar a importância da participação dos servidores no curso.
- Solicitar divulgação do curso entre os funcionários.
- Solicitar confirmação de participação no curso.

**Observações:**

1. **NÃO assine** o memorando, pois, em provas de concursos, o candidato não pode se identificar. No lugar em que assinaria, coloque apenas um traço.
2. Faça os espaçamentos exigidos pelo memorando.

# LÍNGUA PORTUGUESA

Leia atentamente o texto abaixo e responda as questões de 01 a 10.

05 Tenho dois, talvez três conhecidos que tomaram uma decisão heroica, mas sábia, pelo menos confortável: não leem mais jornais, não veem noticiários da televisão nem ouvem os do rádio. Simplesmente se recusam a tomar conhecimento do que vai pelo mundo — título, por sinal, de um desses programas jornalísticos. Gostaria de acompanhá-los e me trancar, mais do que já trancado estou. Infelizmente, ganho suadamente os meus dias vendendo miolo de cabeça para comprar miolo de pão (a frase de Humberto de Campos), sou obrigado a me manter mal informado sobre as desditas que se abatem sobre o homem e o mundo. Não é pessimismo: mas, quando vejo a embrulhada da nossa aventura, em todos os setores e em todos os lugares, tenho ganas de pedir o meu inexistente boné e me mandar desta para melhor ou pior — tanto faz, desde que seja outra.

15 Tem bananada demais acontecendo — e uso a palavra “bananada” para não usar outra palavra parecida com ela. Não sei se me entendem, mas não tem importância. Eu próprio nunca me entendi muito bem. Afinal, o que vai pelo mundo? O que obriga as pessoas a se recusarem a conhecer os atos e os fatos dos homens, os contemporâneos de nossa estreita fatia de história? Não perderei tempo (o meu e o dos outros) fazendo o levantamento dos muitos problemas e das poucas soluções, todos sabemos, mais ou menos, de uma forma ou outra, e na própria carne, que a barra pesada está.

20 Um amigo veio de São Paulo para o Rio, de acordo com ele, fugindo do consumismo, da pressa, do imediatismo, da crueldade dos negócios, do dá lá e toma cá que marca a temperatura humana da nossa maior cidade. Nascido no Rio, ele pensava que a praia, Ipanema, chopinho no bar, esse folclore carioca tão cantado em prosa e verso, aguentasse as pontas e ele pudesse viver a sua vida de arquiteto e de divorciado que não deseja ser tragado pela máquina, a da indústria e a do amor. Num momento de lucidez, meteu uma bala na cabeça, não quebrou a cabeça, mas quebrou a cara, a bala resvalou não sei em qual osso, ele está ferido, doído, vivo contra a vontade: mas continua “Ele”. É terrível ser Ele. Pior mesmo é continuar sendo “Eu”.

30 Outro amigo, empresário bem-sucedido, recebe por dia mais de 500 cartas com pedidos de empregos. De faxineiros e telefonistas a advogados e engenheiros, currículos brilhantes, homens de 19 a 59 anos — todos na pior profissional. Os americanos fazem um papelão no Iraque, mostrando que o pior ridículo é o do mais forte. O papa não sabe ainda o que vai decidir a sua pastoral definitiva, se fica ou não fica com a igreja de Trento ou do Vaticano 2º. O governo brasileiro, segundo os entendidos mais confiáveis, consome a maior parte da renda nacional em dois itens: a máquina administrativa e o pagamento das dívidas, que, todos suspeitam — principalmente os credores —, jamais serão pagas. Mesmo assim, o presidente apela para que gastemos mais a fim de enfrentarmos a crise mundial.

35 Numa de suas últimas entrevistas, quando ainda era levado a sério, Jean Paul Sartre descobriu que o mundo deixou de ser interessante. Bem antes de Sartre, aí pelos anos 20, o barão de Itararé dizia mais ou menos a mesma coisa: o mundo é redondo, mas de tanto rodar está ficando chato.

40 Bem, quando acabo de escrever essas linhas, soube pelos jornais que a juventude está numa boa: aplaudiu, dançou e cantou com seus mitos, se entupiu de Coca-Cola, batata frita e fumaça num *show* que descolou cobertores e gêneros de primeira necessidade para as vítimas das enchentes. Vi um desses jovens na TV: coberto de suor e tatuagens enigmáticas, achou tudo divino e maravilhoso, berrou, cantou e pulou (pulou mais do que cantou), mas com direito a apreciar de perto as belas pernas de Ivete Sangalo, bem melhores do que o seu repertório.

45 Podia concluir que a barra não está tão pesada assim. Afinal, o Brasil não tem vulcões nem terremotos, no país tropical, abençoado por Deus e bonito por natureza, tem Carnaval em fevereiro e tem o Flamengo para todos os meses do ano. Quem reclama, como o cronista está reclamando, reclama de barriga cheia.

Carlos Heitor Cony. Folha de S. Paulo, 13 de fevereiro de 2009.

**QUESTÃO 01**

Neste texto, o autor tece críticas ao que ocorre no mundo, principalmente porque se sente

- A) decepcionado com a imprensa.
- B) obrigado a ler notícias.
- C) desiludido com os acontecimentos atuais.
- D) preocupado com os jovens de hoje.

**QUESTÃO 02**

Assinale a **ÚNICA** alternativa que **NÃO** constitui argumento para a posição do autor de que o ser humano encontra-se em uma embrulhada em todos os setores e lugares.

- A) Há uma grande quantidade de pessoas com currículos brilhantes sem emprego.
- B) As pessoas estão se recusando a conhecer os atos e os fatos dos homens.
- C) Pessoas que ocupam altos cargos mostram-se indecisas ou mal informadas.
- D) As pessoas reclamam sem razão, pois o Brasil é um país maravilhoso.

**QUESTÃO 03**

“Tenho dois, talvez três conhecidos que tomaram uma decisão heroica, mas sábia, pelo menos confortável [...]” (linhas 1-2)

As afirmativas a seguir procuram refletir idéias expressas no trecho acima.

- I- A decisão heróica é sábia e confortável.
- II- A decisão heróica não é sábia, e sim confortável.
- III- A decisão heróica é confortável e um pouco sábia.
- IV- A decisão heróica não é sábia, entretanto é confortável.

Assinale a **ÚNICA** alternativa que representa as afirmativas corretas.

- A) II e IV são verdadeiras.
- B) I e II são verdadeiras.
- C) I e III são verdadeiras.
- D) III e IV são verdadeiras.

**QUESTÃO 04**

Observe os trechos a seguir.

- Um amigo veio de São Paulo para o Rio, **de acordo com ele**, fugindo do consumismo, da pressa, do imediatismo, da crueldade dos negócios [...] (linhas 18-19)
- O governo brasileiro, **segundo os entendidos mais confiáveis**, consome a maior parte da renda nacional em dois itens [...] (linhas 30-31)

Ao usar as expressões em destaque, o autor objetiva mostrar que

- A) não tem certeza acerca do que está sendo afirmado.
- B) a afirmação veio de uma fonte confiável.
- C) não se compromete com a afirmação.
- D) não concorda com o que está sendo afirmado.

**QUESTÃO 05**

O governo brasileiro, segundo os entendidos mais confiáveis, consome a maior parte da renda nacional em dois itens: a máquina administrativa e o pagamento das dívidas, que, todos suspeitam – principalmente os credores –, jamais serão pagas. **Mesmo assim**, o presidente apela para que gastemos mais a fim de enfrentarmos a crise mundial. (linhas 30-34)

Assinale a **ÚNICA** alternativa que **NÃO** pode ser usada para substituir a expressão em destaque, porque altera a relação de sentido do texto.

- A) Ainda assim
- B) Por isso
- C) Entretanto
- D) Apesar disso

**QUESTÃO 06**

Assinale a **ÚNICA** alternativa em que os trechos em destaque **NÃO** se configuram como explicação para o que foi dito anteriormente.

- A) Num momento de lucidez, meteu uma bala na cabeça, não quebrou a cabeça, **mas quebrou a cara, a bala resvalou não sei em qual osso, ele está ferido, doído, vivo contra a vontade [...]** (linhas 23-25)
- B) Tenho dois, talvez três conhecidos que tomaram uma decisão heroica, mas sábia, pelo menos confortável: **não leem mais jornais, não veem noticiários da televisão nem ouvem os do rádio.** (linhas 1-3)
- C) Não é pessimismo: **mas, quando vejo a embrulhada da nossa aventura, em todos os setores e em todos os lugares, tenho ganas de pedir o meu inexistente boné e me mandar desta para melhor ou pior [...]** (linhas 7-9)
- D) Bem, quando acabo de escrever essas linhas, soube pelos jornais que a juventude está numa boa: **aplauiu, dançou e cantou com seus mitos, se entupiu de Coca-Cola, batata frita e fumaça num show [...]** (linhas 39-41)

**QUESTÃO 07**

Assinale a alternativa que contém uma inferência que **NÃO** pode ser feita com base nas ideias explicitadas no texto.

- A) Jean Paul Sartre não é mais levado a sério.
- B) A dívida externa brasileira jamais será paga.
- C) O empresário bem-sucedido recebe muitas cartas porque gerencia empresa de Recursos Humanos.
- D) O autor reclama de barriga cheia porque se mantém mal informado.

**QUESTÃO 08**

Assinale a **ÚNICA** alternativa em que a proposição em destaque **NÃO** indica modo.

- A) Um amigo veio de São Paulo para o Rio, de acordo com ele, **fugindo do consumismo, da pressa, do imediatismo, da crueldade dos negócios, do dá lá e toma cá [...]** (linhas 18-19)
- B) Os americanos fazem um papelão no Iraque, **mostrando que o pior ridículo é o do mais forte.** (linhas 28-29)
- C) Não perderei tempo (o meu e o dos outros) **fazendo o levantamento dos muitos problemas e das poucas soluções [...]** (linhas 15-16)
- D) Infelizmente, ganho suadamente os meus dias **vendendo miolo de cabeça para comprar miolo de pão [...]** (linhas 5-6)



**QUESTÃO 09**

Assinale a **ÚNICA** alternativa em que o termo destacado **NÃO** foi identificado corretamente.

- A) “Simplesmente **se recusam** a tomar conhecimento do que vai pelo mundo — título, por sinal, de um desses programas jornalísticos.” (linhas 3-4) = conhecidos do autor
- B) “O governo brasileiro, segundo os entendidos mais confiáveis, consome a maior parte da renda nacional em dois itens: a máquina administrativa e o pagamento das dívidas, que, **todos** suspeitam — principalmente os credores —, jamais serão pagas.” (linhas 30-33) = os economistas
- C) “Não é pessimismo: mas, quando vejo a embrulhada da nossa aventura, em todos os setores e em todos os lugares, tenho ganas de pedir o meu inexistente boné e me mandar desta para melhor ou pior — tanto faz, desde que seja **outra**.” (linhas 7-10) = aventura
- D) “[...] não quebrou a cabeça, mas quebrou a cara, a bala resvalou não sei em qual osso, ele está ferido, doído, vivo contra a vontade: mas continua “Ele”. É terrível ser **Ele**.” (linhas 23-25) = sujeito tragado pela máquina, a da indústria e a do amor

**QUESTÃO 10**

De acordo com o texto, assinale a alternativa **INCORRETA**.

- (A) Em: “quando vejo a embrulhada da nossa aventura, em todos os setores e em todos os lugares, tenho ganas de pedir o meu inexistente boné e me mandar desta para melhor ou pior [...]” (linhas 7-9), exemplifica ironia do autor.
- (B) Em: “[...] o Brasil não tem vulcões nem terremotos, no **país tropical, abençoado por Deus e bonito por natureza**, tem Carnaval em fevereiro e tem o Flamengo para todos os meses do ano.” (linhas 45-47), o trecho destacado estabelece relação com outro texto.
- (C) Neste texto, o autor defende a tese de que embora o mundo esteja muito ruim, ainda, assim, poderia estar pior.
- (D) Ao questionar sobre “Afinal, o que vai pelo mundo?” e “O que obriga as pessoas a se recusarem a conhecer os atos e os fatos dos homens [...]” (linhas 13-14), o autor não pretende responder a essas perguntas, utiliza-as apenas com fins argumentativos, ou seja, como sua avaliação sobre um determinado estado de coisas.

## NOÇÕES DE INFORMÁTICA

### QUESTÃO 11

Os diretórios são utilizados no Sistema Operacional Windows para:

- A) guardar exclusivamente informações estáticas do próprio Sistema Operacional e que podem ser utilizados pelos usuários.
- B) organizar e armazenar documentos, planilhas, apresentações e outros tipos de arquivos, facilitando a recuperação de informação.
- C) armazenar as correspondências dos usuários da rede e podem ser acessados apenas pela ferramenta de correio Outlook.
- D) a execução de programas de uso diário tais como word, excell, etc.

### QUESTÃO 12

Nos aplicativos que compõem o pacote Microsoft Office, podemos afirmar que o termo **template** significa:

- I- um tipo de arquivo que serve de modelo a ser instanciado na criação de novos documentos, planilhas ou apresentações.
- II- um tipo de arquivo com conteúdos e formatações pré-definidas que serão automaticamente instanciados em novos documentos, planilhas e apresentações.
- III- um tipo de programa a ser executado em documentos, planilhas e apresentações.
- IV- um tipo de fôlder que serve de base para o armazenamento de documentos, planilhas e apresentações.

Assinale a alternativa correta.

- A) I e II são corretas.
- B) III e IV são corretas.
- C) II e III são incorretas.
- D) II e IV são incorretas.

**QUESTÃO 13**

Analise as afirmativas sobre o aplicativo de correio eletrônico apresentadas a seguir.

- I- Em um ambiente corporativo, a cláusula **Subject** indica se a mensagem é segura ou não.
- II- **Attached files** significa que a mensagem contém arquivos anexos.
- III- Ao responder uma mensagem deve-se considerar o uso da opção **Reply All**.
- IV- **Forward** é uma funcionalidade utilizada para responder a mensagens destinadas a diversas pessoas.

Assinale a alternativa correta.

- A) II e IV são corretas.
- B) II é incorreta e III é correta.
- C) I e IV são incorretas.
- D) I e II são corretas.

**QUESTÃO 14**

Analise as seguintes afirmativas sobre o Sistema Operacional Windows e os principais programas tais como Windows Explorer, Word, Excell e PowerPoint.

- I- O aplicativo Excell faz parte do pacote do Microsoft Office e serve para criar planilhas de cálculos matemáticos e estatísticos em geral.
- II- O Windows Explorer é o gerenciador de diretórios, pastas e arquivos do Sistema Operacional Windows.
- III- O PowerPoint é um tipo de editor de apresentações.
- IV- Os programas e aplicativos podem ser executados a partir do Windows Explorer ou do Desktop.
- V- O processador de texto Word tem como funcionalidade principal manipular documentos e não tem capacidade de criar folders.

Assinale a alternativa correta.

- A) II, IV e V são corretas.
- B) I, III e IV são incorretas.
- C) III, IV e V são corretas.
- D) I, II e IV são corretas.

**QUESTÃO 15**

Como ter certeza de que o site que está sendo acessado na Internet é seguro?

- A) O site diz em sua página que é seguro e várias pessoas já o acessaram através do endereço WWW da Internet.
- B) O site apresenta na barra de endereço a referência ao protocolo HTTPS no início da URL.
- C) Em algum lugar da página (home page, por exemplo) aparece uma chave indicando ambiente seguro.
- D) O site na Internet é de conhecimento público e não há notícia de ataques tornando-o inseguro.

**QUESTÃO 16**

O usuário deve seguir procedimentos que lhe aumentem a segurança em seus acessos. Analise as seguintes afirmativas:

- I- O usuário deve digitar e reter, simultaneamente, as teclas 'ctrl' (control), 'alt' (alternate), e 'fn' (function) permite acessar o menu de troca de senhas.
- II- O usuário deve fazer logoff toda vez que se ausentar da estação de trabalho (desktop).
- III- O usuário deve trocar a senha de usuário sistematicamente e não usar informações contextuais que lhe diminuam a chance de esquecimento.
- IV- O acesso do usuário ao menu para troca de senha e o logoff começam com o mesmo procedimento.

Assinale a alternativa correta.

- A) I e III são corretas.
- B) III e IV são corretas.
- C) I e IV são corretas.
- D) II e IV são corretas.

**QUESTÃO 17**

Os ataques da Internet mais eficazes para persuadir usuários a fornecer dados confidenciais utilizam conceitos da engenharia social. Assinale a alternativa que se refere ao tipo de ataque denominado 'Phishing'.

- A) Disponibilizar em sites de busca informações atrativas (jogos, sexo, música, filmes, religião, etc.) que estimulem os usuários a acessá-los e a partir deste acesso podem contagiar seus computadores com programas maliciosos.
- B) Oferecer aplicativos da Internet que contenham rotinas perniciosas que possam roubar os dados do computador do usuário.
- C) Enviar e-mails simuladores de sites conhecidos (bancos, serviços de créditos, etc.) requisitando que o usuário tome providências relativas a pendências ou tome parte em sorteios.
- D) Hackers e/ou crackers enviam aplicativos da Internet que contenham rotinas perniciosas que possam destruir os dados do computador do usuário.

**QUESTÃO 18**

Um documento, independentemente do editor de texto, deve ser formatado para que sua leitura seja ergonômica. Analise as seguintes afirmativas.

- I- Caracter é o elemento de menor granularidade na formatação de um documento.
- II- Parágrafos são elementos do texto constituídos de um ou mais caracteres e podem conter várias linhas.
- III- Linhas podem ser formatadas como um elemento individual em termos de espaçamento de palavras, linhas e margens.
- IV- Os estilos podem ser criados a partir de formatações existentes e podem definir parágrafos que atendam os requisitos do usuário.

Assinale a alternativa **INCORRETA**.

- A) I e IV são verdadeiras.
- B) II e IV são falsas.
- C) II e III são verdadeiras.
- D) I e III são falsas.

**QUESTÃO 19**

Pendrives são periféricos de alta capacidade de armazenamento além de serem muito versáteis. Sobre esse assunto, assinale a alternativa **INCORRETA**.

- A) Podem ser inseridos e removidos sem requisitos procedimentais uma vez que as versões atuais do sistema operacional Windows oferecem suporte aos produtos dos principais fornecedores.
- B) Ao final da operação, o usuário deve obrigatoriamente executar o procedimento de encerramento e evitar esforços para tal até que o sistema operacional desmonte o dispositivo.
- C) Após a inserção do pendrive no respectivo conector USB, o usuário pode salvar e recuperar arquivos normalmente como se se tratasse do disco residente no microcomputador.
- D) Pendrives podem suportar grandes quantidades de dados que podem atingir os volumes suportados por discos rígidos de mercado.

**QUESTÃO 20**

Os aplicativos em geral oferecem facilidades de impressão (para o que é necessária a presença de uma impressora). Caso ocorra algum tipo de problema na impressão, o usuário poderá remover o job de impressão. Para tal, o usuário deverá:

- A) verificar se a sua impressão é a primeira na fila de impressão e, em caso negativo, alterar a ordem de impressão.
- B) abrir o Painel de Controle, localizar o folder de Controle de Impressoras, localizar a Impressora para a qual houve a requisição e, com o botão direito do mouse, cancelar a impressão.
- C) abrir o Painel de Controle, localizar o folder de Controle de Impressoras, localizar a Impressora para a qual houve a requisição e, com o botão direito do mouse, suspender a impressão.
- D) caso haja impressão de outros usuários, por ventura requisitada a dias, e o usuário requisitante não se encontre no recinto, com o botão direito do mouse é possível remover estas impressões.

# MATEMÁTICA

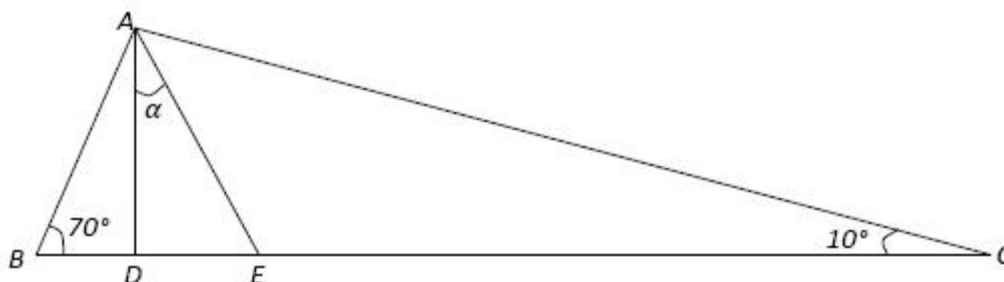
## QUESTÃO 21

Paulo foi a uma loja de eletrônicos para comprar um DVD que custa R\$ 500,00 e um televisor que custa R\$ 1.250,00. Como ele comprou à vista, teve 5% de desconto no preço do DVD e 12% de desconto no preço do televisor. Qual foi o desconto obtido no valor total de sua compra?

- A) 17%
- B) 14,5%
- C) 10%
- D) 8,5%

## QUESTÃO 22

Na figura abaixo,  $\overline{AD}$  é altura e  $\overline{AE}$  é bissetriz do triângulo  $ABC$ .



Então,  $\text{sen}(\alpha)$  é igual a

- A)  $\frac{1}{2}$
- B)  $\frac{\sqrt{3}}{2}$
- C)  $\frac{\sqrt{2}}{2}$
- D)  $\frac{\sqrt{6}+\sqrt{2}}{4}$

**QUESTÃO 23**

Maria foi a uma loja de roupas com certa quantia em dinheiro e lá verificou que:

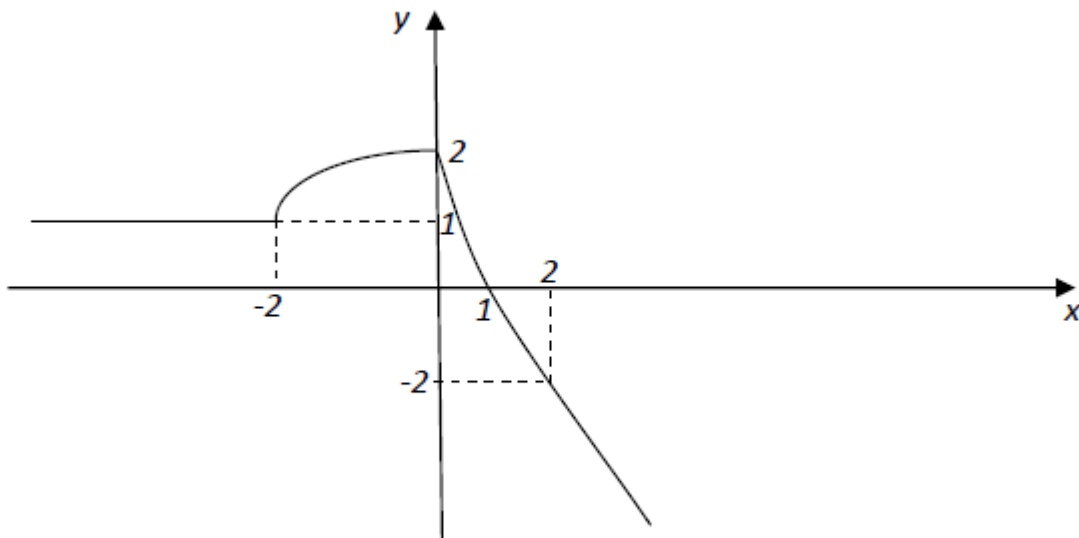
- para comprar uma saia e uma blusa faltavam R\$ 8,00;
- se comprasse somente a saia, sobrariam R\$ 12,00;
- se comprasse somente a blusa, sobrariam R\$ 20,00.

Então, o preço da saia é igual a

- A) R\$ 20,00
- B) R\$ 28,00
- C) R\$ 32,00
- D) R\$ 40,00

**QUESTÃO 24**

Na figura abaixo, temos o esboço do gráfico de uma função  $f$ .



A diferença  $f(f(2)) - f(f(-2))$  é igual a

- A) 0
- B) 2
- C) 1
- D) -2



**QUESTÃO 25**

Seja  $r$  uma reta que tem coeficiente linear maior do que zero e é perpendicular à reta  $s$  de equação  $x + y = 1$ . Se  $r$ ,  $s$  e o eixo  $x$  delimitam um triângulo cuja área é igual a 4 u.a., então, a equação de  $r$  é

- A)  $y = x + 1$
- B)  $y = x + 4$
- C)  $y = x + 2$
- D)  $y = x + 3$

**ÉTICA PÚBLICA E REGIME JURÍDICO ÚNICO****QUESTÃO 26**

Quanto à lei 8.112/90, leia atentamente as afirmativas abaixo.

- I. Para os efeitos desta lei, servidor é a pessoa legalmente investida em cargo público.
- II. São formas de investimento em cargo público: nomeação, promoção, readaptação, reversão, aproveitamento, indicação, reintegração e recondução.
- III. O servidor poderá ser cedido para ter exercício em outro cargo público ou entidade dos poderes da União, Estados, Distrito Federal e Municípios apenas nas hipóteses de exercício de cargo em comissão, função de confiança ou casos previstos em lei.
- IV. Ao servidor estudante que mudar de sede no interesse da administração é assegurada, na localidade de nova residência ou na mais próxima, matrícula em instituição de ensino congênere, em qualquer época, independente da vaga.

Assinale a alternativa correta.

- A) Apenas as afirmativas I e IV estão corretas.
- B) Apenas as afirmativas I, II e III estão corretas.
- C) Apenas as afirmativas I, III e IV estão corretas.
- D) Nenhuma afirmativa é correta.

**QUESTÃO 27**

Com relação ao Tempo de Serviço, disposto na Lei 8.112/90, assinale a alternativa correta.

São considerados de efetivo exercício, os afastamentos em virtude de:

- A) Exercício de cargo ou função de governo ou administração, em qualquer parte do território nacional, por nomeação da chefia imediatamente superior.
- B) Licença devida à gestante, à adotante ou à paternidade.
- C) Desempenho de mandato eletivo federal, estadual, municipal ou do Distrito Federal, sem exceção.
- D) Para tratamento da própria saúde, até o limite que se demonstrar necessário, cumulativo ao longo do tempo de serviço público prestado à União, em cargo de provimento provisório ou efetivo.

**QUESTÃO 28**

Quanto à posse e ao exercício de cargo efetivo, assinale a alternativa **INCORRETA**.

- A) O ocupante de cargo em comissão ou função de confiança submete-se a regime de integral dedicação ao trabalho, podendo ser convocado sempre que houver interesse da Administração.
- B) A posse dar-se-á pela assinatura do respectivo termo no qual deverão constar as atribuições, os deveres, as responsabilidades e os direitos inerentes ao cargo ocupado, que não poderão ser alterados unilateralmente, por qualquer das partes, ressalvados os atos de ofício previstos em lei.
- C) Os servidores cumprirão jornada de trabalho fixada em razão das atribuições pertinentes aos respectivos cargos, respeitada a duração máxima do trabalho semanal de quarenta horas distribuídas, necessariamente e sem exceção, em oito horas diárias.
- D) O início, a suspensão, a interrupção e o reinício do exercício serão registrados no assentamento individual do servidor que, por sua vez, deverá apresentar ao órgão competente os elementos necessários a seu assentamento.

**QUESTÃO 29**

São deveres do servidor público, **EXCETO**:

- A) Zelar, exceto em situação legal de greve, pelas exigências específicas da defesa da vida e da segurança coletiva.
- B) Exercer suas atribuições com rapidez, perfeição e rendimento, pondo fim ou procurando prioritariamente resolver situações procrastinatórias, principalmente diante de filas ou de qualquer outra espécie de atraso na prestação dos serviços pelo setor em que exerça suas atribuições, com o fim de evitar dano moral ao usuário.
- C) Ter respeito à hierarquia, porém sem nenhum temor de representar contra qualquer comprometimento indevido da estrutura em que se funda o Poder Estatal.
- D) Manter-se atualizado com as instruções, as normas de serviço e a legislação pertinentes ao órgão onde exerce suas funções.

**QUESTÃO 30**

Em relação às incumbências da Comissão de Ética Pública, assinale a alternativa correta.

- A) Avaliar e supervisionar o Sistema de Gestão da Ética Pública do Poder Executivo Federal sem, contudo, coordená-lo.
- B) Acatar seu regimento interno aprovado por instâncias superiores.
- C) Avaliar, no âmbito do órgão ou entidade a que estiver vinculada, o desenvolvimento de ações objetivando à disseminação, à capacitação e ao treinamento sobre as normas de ética e disciplina.
- D) Atuar como instância consultiva do Presidente da República e Ministros de Estado em matéria de ética pública.

## CONHECIMENTOS ESPECÍFICOS

### QUESTÃO 31

O Almojarifado da organização ABC controla 5.000 itens. A demanda semanal para um determinado item X está mostrada na tabela abaixo. O setor de compras da ABC já fechou a programação de recebimentos junto aos fornecedores, para o início de cada semana, conforme também se pode observar na tabela abaixo.

Semana	1	2	3	4	5	6	7
Demanda	10	22	12	10	17	10	25
Recebimentos Programados	0	35	0	30	30	0	y
Estoque disponível	10 unidades						

Sabendo-se ainda que o estoque disponível ao final da semana 07 deve ser igual a 0 (zero), e que a semana 1 já se inicia com um estoque disponível de 10 unidades, então a quantidade a ser recebida na semana 7 e o estoque disponível ao final da semana 6 são, respectivamente, iguais a:

- A) 1 e 24
- B) 1 e 34
- C) 11 e 24
- D) 11 e 00

### QUESTÃO 32

A Sra. Luiza Carla, gerente de Planejamento, apresentou para a Diretoria o projeto de mudança da departamentalização funcional para a matricial. Para mostrar aspectos do novo formato de estrutura e a distribuição das atividades ao longo do tempo, ela utilizou, respectivamente, as seguintes representações:

- A) Fluxograma e Cronograma
- B) Fluxograma e Organograma
- C) Organograma e Cronograma
- D) Cronograma e Organograma

**QUESTÃO 33**

As estruturas organizacionais constituem um fator essencial para se alcançar as situações almejadas.

Sobre o assunto, considere as seguintes afirmativas.

- I- As organizações têm adotado estrutura matricial, especialmente porque ela favorece a integração entre áreas da organização e garantem a unidade de comando.
- II- O controle burocrático é típico de organizações centralizadas e de estrutura funcional com muitos cargos de chefia.
- III- As organizações mais flexíveis e ágeis tendem a privilegiar o foco no cliente, com estruturas mais horizontalizadas, funções integradas e baseadas no trabalho em rede, e são orientadas para a descentralização da autoridade na tomada de decisões.

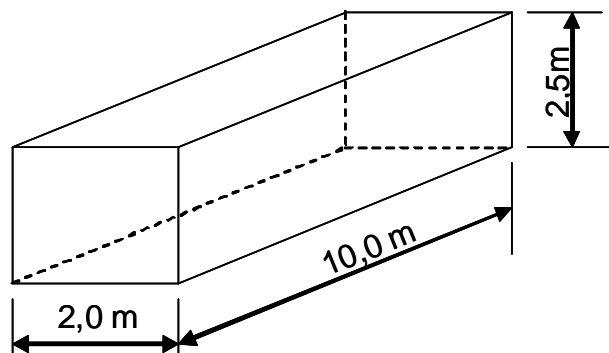
Pode-se então afirmar que:

- A) Somente II e III são corretas.
- B) Somente I e II são corretas.
- C) Somente I e III são corretas.
- D) I, II e III são corretas.

**QUESTÃO 34**

Observe atentamente as dimensões de um contêiner especial, em forma de paralelepípedo, representado esquematicamente abaixo. Ele deverá ser carregado com caixas cúbicas iguais, com 0,5 m de aresta cada uma, sendo que, em decorrência do seu peso, elas poderão ocupar somente 60% do volume total do contêiner. Nessas condições, o número mínimo de viagens necessárias para transportar 1200 dessas caixas será:

- A) 4
  - B) 3
  - C) 2
  - D) 5
- Dados:  
Largura: 2,0 m  
Comprimento: 10,0 m  
Altura: 2,5 m



**QUESTÃO 35**

O projeto especial de um curso oferecido a distância na Universidade Virtual pretende adotar uma sistemática de melhoria contínua para aprimorar os seus processos, tendo como referência o ciclo de W. E. Deming. O processo de aulas por videoconferência tem apresentado falhas diversas, e, portanto, terá prioridade no esforço de melhoria.

Assinale a alternativa que apresenta a ordem lógica dos passos a serem seguidos.

- A) Definir métodos, estabelecer metas, controlar, experimentar (ou testar) e agir.
- B) Definir métodos, estabelecer metas, agir, experimentar (ou testar) e controlar.
- C) Estabelecer metas, definir métodos, experimentar (ou testar), agir e checar.
- D) Estabelecer metas, definir métodos, experimentar (ou testar), checar e agir.

**QUESTÃO 36**

Com base no Manual de Redação da Presidência da República, assinale a **ÚNICA** alternativa **INCORRETA**.

- A) Pessoas que merecem nosso respeito e consideração devem ser tratadas sempre por doutor ou doutora.
- B) O uso do tratamento digníssimo (DD.) às autoridades do poder público foi abolido porque a dignidade é pressuposto para se ocupar um cargo público.
- C) Autoridades que recebem o tratamento Vossa Senhoria não devem ser tratadas pelo superlativo ilustríssimo.
- D) Os textos oficiais requerem o uso do *padrão culto* da língua, isto é, aquele padrão em que se observam as regras da gramática formal e se emprega um vocabulário comum ao conjunto dos usuários do idioma.

**QUESTÃO 37**

O fecho das comunicações oficiais arremata o texto e saúda o destinatário. Na comunicação oficial devem ser utilizados os seguintes fechos:

- I- Respeitosamente - para autoridades superiores, inclusive o Presidente da República.
- II- Saudações - para todas as autoridades do poder público.
- III- Cordiais Saudações - para autoridades de mesma hierarquia ou de hierarquia inferior.
- IV- Atenciosamente - para autoridades de mesma hierarquia ou de hierarquia inferior.
- V- Antecipamos Agradecimentos - para todas as autoridades superiores.

Assinale a **ÚNICA** alternativa que indica os fechos corretos para comunicações oficiais.

- A) II e V
- B) IV e III
- C) I e IV
- D) I e V

**QUESTÃO 38**

Assinale a **ÚNICA** alternativa **INCORRETA** quanto à redação de documentos oficiais.

- A) O ofício e o aviso objetivam ao tratamento de assuntos oficiais pelos órgãos da Administração Pública.
- B) O memorando objetiva à comunicação entre unidades administrativas de um mesmo órgão, que podem estar hierarquicamente em mesmo nível ou em nível diferente.
- C) A exposição de motivos, expediente dirigido ao Presidente da República ou ao Vice-Presidente, objetiva a informá-lo de determinado assunto; propor alguma medida; ou submeter a sua consideração projeto de ato normativo.
- D) O memorando, por caracterizar-se pela agilidade, é informal, ao passo que o ofício e a exposição de motivos são formais.

**QUESTÃO 39**

Considere as afirmativas a seguir.

- I- Em “Encaminho-**vos** os documentos a seguir para serem analisados”, o emprego do pronome em destaque está correto.
- II- Em “Encaminho os relatórios para **vossa** apreciação”, o emprego do pronome em destaque está incorreto.
- III- O vocativo do texto de um ofício destinado a um Prefeito Municipal deve ser Excelentíssimo Senhor Prefeito.
- IV- Todas as comunicações oficiais devem trazer o nome e o cargo da autoridade que as expede, exceto aquelas assinadas pelo Presidente da República.

Assinale a alternativa correta.

- A) II e IV estão corretas.
- B) I e III estão corretas
- C) II e III estão corretas
- D) I e II estão corretas.

**QUESTÃO 40**

Assinale a **ÚNICA** alternativa **INCORRETA**.

- A) Quanto à permanência de documentos, os arquivos classificam-se em: correntes, intermediários e históricos.
- B) Os métodos de arquivamento mais utilizados são: alfabético, numérico e decimal.
- C) Arquivo é o conjunto de documentos que, independentemente da natureza ou do suporte, são reunidos por acumulação ao longo das atividades de pessoas físicas ou jurídicas, públicas ou privadas.
- D) Os arquivos podem ser classificados em: públicos, institucionais, comerciais e pessoais.







## **UNIVERSIDADE FEDERAL DE UBERLÂNDIA**

**PROGRAD** - Pró-Reitoria de Graduação

**PROREH** - Pró-Reitoria de Recursos Humanos

**COPEV** - Comissão Permanente de Vestibular

Av. João Naves de Ávila, 2 121 - Campus Santa Mônica - Bloco "1A"

Uberlândia - MG - 38408-100

Telefones: (34) 3239 4127 e (34) 3239 4128 - Fax: (34) 3239 4400

[www.ingresso.ufu.br/concurso](http://www.ingresso.ufu.br/concurso)

[copev@ufu.br](mailto:copev@ufu.br) ou [paies@ufu.br](mailto:paies@ufu.br)