



UNIVERSIDADE FEDERAL DE UBERLÂNDIA

PROGRAD - Pró-Reitoria de Graduação
PROREH - Pró-Reitoria de Recursos Humanos
COPEV - Comissão Permanente de Vestibular

CONCURSO PÚBLICO - TÉCNICO ADMINISTRATIVO

EDITAL Nº. 014/2009

14 de junho de 2009

Início: 14 horas

Duração: 4 horas

TIPO 1

CENÓGRAFO

SÓ ABRA QUANDO AUTORIZADO

LEIA ATENTAMENTE AS INSTRUÇÕES

- 1 - Este caderno de prova contém **40** questões objetivas e **2** situações de redação.
- 2 - Além do caderno de prova, você receberá uma folha de respostas para as questões objetivas e uma folha para a Redação.
- 3 - Não serão fornecidas outra folha de respostas e nem outra folha de redação. Ao recebê-las, confira os dados nelas contidos (número de inscrição, nome e identidade). Em caso de dados incorretos, avise o fiscal.
- 4 - Não haverá tempo adicional para o preenchimento da folha de respostas; isto deverá ser feito dentro do período determinado para a realização da prova.
- 5 - O candidato que estiver com **celular** ou outro aparelho eletrônico deverá entregá-lo ao fiscal. Aquele que for flagrado com este tipo de aparelho, "mesmo desligado", terá a sua prova anulada. Não leve o celular ou outro aparelho eletrônico para o banheiro, pois o porte destes, nessa situação, também ocasionará a anulação da prova.

REDAÇÃO

ORIENTAÇÃO GERAL

Leia com atenção todas as instruções abaixo.

- A) Você encontrará duas situações para fazer sua redação. Leia as propostas até o fim.
- B) Se for o caso, dê um título para sua redação. Esse título deverá deixar claro o aspecto que você pretende abordar. Escreva o título no lugar apropriado na folha de prova.
- C) **NÃO copie** trechos do texto motivador, ao fazer sua redação.
- D) **Se** você não seguir as instruções da orientação geral, sua redação será penalizada.

SITUAÇÃO A

Redija um **ofício** à pessoa para quem você trabalha com os seguintes objetivos:

- Solicitar autorização para participar de curso de capacitação na área de Secretariado Executivo.
- Justificar a necessidade de participação no curso.
- Informar que o curso terá a duração de 2 semanas.
- Solicitar ajuda de custo para passagens e diárias.
- Explicar como será feita a reposição do trabalho referente ao período de ausência.

Observações:

1. **Não** assine o ofício, pois, em provas de concursos, o candidato não pode se identificar. No lugar em que assinaria, coloque apenas um traço.
2. Faça os espaçamentos exigidos pelo ofício.

SITUAÇÃO B

CENÓGRAFO

Redija um **memorando** aos diretores das unidades acadêmicas da UFU com os seguintes objetivos:

- Informar aos diretores das unidades acadêmicas a oferta de curso de capacitação sobre a nova reforma ortográfica para todos os servidores da UFU.
- Destacar a importância da participação dos servidores no curso.
- Solicitar divulgação do curso entre os funcionários.
- Solicitar confirmação de participação no curso.

Observações:

1. **NÃO assine** o memorando, pois, em provas de concursos, o candidato não pode se identificar. No lugar em que assinaria, coloque apenas um traço.
2. Faça os espaçamentos exigidos pelo memorando.

LÍNGUA PORTUGUESA

Leia atentamente o texto abaixo e responda as questões de 01 a 05.

- 05 Uma reportagem da EPTV — emissora de TV de Campinas — tratava de alguns efeitos decorrentes da mudança da Rodoviária da cidade. A questão básica era o que iria acontecer com a antiga, com os comerciantes que lá estiveram instalados durante anos, com prédios do entorno etc. O repórter entrevistou um secretário municipal. A questão era se seria possível “melhorar o problema”.
- 10 A sineta tocou em minha cabeça. Logo imaginei um colunista explicando que um problema não pode melhorar ou ser melhorado. Um problema se soluciona, se resolve! Com um sorriso maroto, o articulista acrescentaria que, se o problema for melhorado, ele será ainda maior, porque *melhorar o problema é melhorar o problema*, isto é, torná-lo um problema melhor sem que deixe de ser problema e, portanto, um problema ainda maior.
- 15 Mas tenho certeza de que todos os que ouviram a fala do repórter entenderam perfeitamente o que ele “quis” dizer. Em outros termos, sabemos o que significa, dadas as condições sociais em que falamos, a expressão “melhorar o problema”. Evidentemente, não pode ser lida como se significasse ‘tornar o problema melhor’ (mais grave), mas sim como ‘eliminar ou diminuir o problema’.
- 20 Se se perguntar ao repórter o que ele acha que significa o que ele disse, ele não terá nenhuma dúvida. Não sei se preparou sua fala e repetiu o que tinha escrito ou anotado, ou se “improvisou”. Mas não terá dúvida sobre o que disse. Se for convidado a reescrever sua fala, há uma grande probabilidade de que mantenha a expressão “melhorar o problema”, simplesmente porque ela se tornou bastante comum (assim como “melhorar o defeito”).
- 25 Imagine-se um teste em uma prova qualquer. Ponha-se lá o texto “Vejam com o secretário o que a Prefeitura pode fazer para melhorar o problema”. Pergunte-se qual alternativa traduz adequadamente a fala do repórter, e aposto que todos assinalarão “... para diminuir o problema” e que ninguém assinalará “... para agravar ou aumentar o problema”.
- 30 Claro que uma análise mais detalhada, ou uma aula, poderá mostrar que uma formulação como “resolver” ou “diminuir o problema” pode ser mais adequada por um conjunto de razões. Por exemplo, se alguém quiser fazer uma piadinha, fazer saltar um duplo sentido, sua tarefa será facilitada pela fala do repórter e seria quase impossível com “resolver o problema”.
- 35 O fato ilustra duas teses: que a interpretação literal frequentemente é de fato impossível. Imagine-se um motorista interpretando literalmente a instrução PARE NO ACOSTAMENTO escrita em uma placa à beira da rodovia: ele estacionaria seu carro fora da pista! Ora, todos sabem que não é isso que a placa significa, e sim algo como ‘se precisar parar, pare fora da pista’. Aliás, alguém poderia criticar minha frase anterior, dizendo que não é a placa que significa, e sim o que nela está escrito...
- 40 O raciocínio implícito, tanto para a produção de “melhorar o problema” quanto para sua interpretação, se baseia em uma tese cultural segundo a qual o “normal” (e ponha aspas nisso!) é não querer piorar os problemas ou as situações que são ruins. Claro que fazemos o contrário, mas isso é outra história. O pressuposto cultural (num certo sentido, pragmático) é que, se há um problema, queremos que ele desapareça, que a coisa melhore. Daí a dizer isso por meio da expressão “melhorar o problema” é um passo.
- 45 É o que fazemos quando pedimos remédio para baratas ou mosquitos. É claro que se trata de veneno, ou que o remédio não é para tratar baratas ou mosquitos, e sim para “curar” um ambiente.
- Não estou dizendo simplesmente que a fala do repórter pode ser defendida porque o que importa é comunicar. O que estou dizendo é que há uma regra para interpretar expressões como a que ele usou. É que essa expressão, e outras similares, estão se tornando correntes.

Sírio Possenti

Disponível em <<http://terramagazine.terra.com.br/interna/0,,OI2996083-EI8425,00-Melhorar+o+problema.html>>.

Acesso em 10 jul. 2008.

QUESTÃO 01

De acordo com o texto, assinale a alternativa **INCORRETA**.

- A) Para o autor, mesmo se consideradas incorretas, o uso de algumas expressões se justifica porque servem ao propósito comunicativo.
- B) O autor aproveita-se do uso indevido da expressão “melhorar o problema” para demonstrar que o processo interpretativo vai além do que é explicitado literalmente.
- C) O emprego das aspas em

[...] todos os que ouviram a fala do repórter entenderam perfeitamente o que ele “quis” dizer. (linhas 11-12),

tem por função realçar que o repórter não conseguiu expressar o que queria, embora tenha sido entendido.

- D) O texto é predominantemente argumentativo, visto que faz com que o leitor se posicione a respeito de um tema controverso.

QUESTÃO 02

Observe o trecho abaixo e os fragmentos que o seguem.

Com um sorriso maroto, o articulista acrescentaria que, **se o problema for melhorado, ele será ainda maior, porque** _____.

- I. melhorar o problema significa não resolvê-lo, portanto, torná-lo maior ou superior.
- II. a palavra problema pressupõe solução e não melhoria.
- III. melhorar implica tornar algo que já era bom, melhor, no caso, o problema.
- IV. não há como melhorar o problema, já que por ser problema ele é insolúvel.

Assinale a **ÚNICA** alternativa que apresenta os fragmentos que completam a proposição sem acarretar mudança de significado no texto.

- A) apenas II e IV estão corretas.
- B) apenas I e II estão corretas.
- C) apenas I e III estão corretas.
- D) apenas II e III estão corretas.

QUESTÃO 03

Assinale a **ÚNICA** alternativa em que o termo destacado **NÃO** tem por função adicionar argumentos a favor de uma mesma conclusão.

- A) “Evidentemente, não pode ser lida como se significasse ‘tornar o problema melhor’ (mais grave), **mas** sim como ‘eliminar ou diminuir o problema’.” (linhas 13-14)
- B) “**Mas** tenho certeza de que todos os que ouviram a fala do repórter entenderam perfeitamente o que ele “quis” dizer.” (linhas 11-12)
- C) “**Ora**, todos sabem que não é isso que a placa significa, e sim algo como ‘se precisar parar, pare fora da pista’”. (linhas 30-31)
- D) “**Aliás**, alguém poderia criticar minha frase anterior, dizendo que não é a placa que significa, e sim o que nela está escrito...” (linhas 31-33)

QUESTÃO 04

Assinale a **ÚNICA** alternativa que corresponde às ideias expressas no texto.

- A) O autor é conservador e preconceituoso ao afirmar que “Se for convidado (o repórter) a reescrever sua fala, há uma grande possibilidade de que mantenha a expressão “melhorar o problema [...]”. (linhas 17-18)
- B) Ao usar a expressão “melhorar o problema”, o repórter tinha consciência de que seus ouvintes a entenderiam como “tornar o problema melhor, mais grave”.
- C) O autor afirma que nós, falantes da língua portuguesa, mesmo quando nos expressamos de forma equivocada, somos compreendidos, o que se explica se considerarmos que entendemos as condições sociais em que falamos.
- D) “Resolver o problema” e “diminuir o problema” são legítimas e sinônimas construções da língua portuguesa que podem ser usadas indistintamente.

QUESTÃO 05

Assinale a alternativa correta.

- A) Segundo o autor, “Normal” significa atribuir sentido otimista ao conteúdo de uma língua, não interpretar literalmente tudo que se ouve.
- B) Segundo o autor, o fato de expressões como “melhorar o problema”, “melhorar o defeito”, “remédio para baratas” terem se tornado comuns é o que faz com que elas sejam adequadamente interpretadas.
- C) Se considerarmos que o importante em qualquer língua é a comunicação, pode-se dizer que o repórter, ao usar a expressão “melhorar o problema”, não infringiu as regras da língua portuguesa, uma vez que foi bem compreendido.
- D) As especificidades relativas ao uso de expressões como “melhorar o problema”, “melhorar o defeito” são percebidas somente por estudiosos da língua. Daí o autor afirmar “Claro que uma análise mais detalhada, ou uma aula, poderá mostrar que uma formulação como “resolver” ou “diminuir o problema” pode ser mais adequada por um conjunto de razões”. (linhas 24-25)

NOÇÕES DE INFORMÁTICA

QUESTÃO 06

Analise as afirmativas sobre o aplicativo de correio eletrônico apresentadas a seguir.

- I- Em um ambiente corporativo, a cláusula **Subject** indica se a mensagem é segura ou não.
- II- **Attached files** significa que a mensagem contém arquivos anexos.
- III- Ao responder uma mensagem deve-se considerar o uso da opção **Reply All**.
- IV- **Forward** é uma funcionalidade utilizada para responder a mensagens destinadas a diversas pessoas.

Assinale a alternativa correta.

- A) II é incorreta e III é correta.
- B) I e IV são incorretas.
- C) I e II são corretas.
- D) II e IV são corretas.

QUESTÃO 07

Analise as seguintes afirmativas sobre o Sistema Operacional Windows e os principais programas tais como Windows Explorer, Word, Excell e PowerPoint.

- I- O aplicativo Excell faz parte do pacote do Microsoft Office e serve para criar planilhas de cálculos matemáticos e estatísticos em geral.
- II- O Windows Explorer é o gerenciador de diretórios, pastas e arquivos do Sistema Operacional Windows.
- III- O PowerPoint é um tipo de editor de apresentações.
- IV- Os programas e aplicativos podem ser executados a partir do Windows Explorer ou do Desktop.
- V- O processador de texto Word tem como funcionalidade principal manipular documentos e não tem capacidade de criar folders.

Assinale a alternativa correta.

- A) II, IV e V são corretas.
- B) I, III e IV são incorretas.
- C) III, IV e V são corretas.
- D) I, II e IV são corretas.

QUESTÃO 08

O usuário deve seguir procedimentos que lhe aumentem a segurança em seus acessos. Analise as seguintes afirmativas:

- I- O usuário deve digitar e reter, simultaneamente, as teclas 'ctrl' (control), 'alt' (alternate), e 'fn' (function) permite acessar o menu de troca de senhas.
- II- O usuário deve fazer logoff toda vez que se ausentar da estação de trabalho (desktop).
- III- O usuário deve trocar a senha de usuário sistematicamente e não usar informações contextuais que lhe diminuam a chance de esquecimento.
- IV- O acesso do usuário ao menu para troca de senha e o logoff começam com o mesmo procedimento.

Assinale a alternativa correta.

- A) II e IV são corretas.
- B) I e III são corretas.
- C) III e IV são corretas.
- D) I e IV são corretas.

QUESTÃO 09

Os ataques da Internet mais eficazes para persuadir usuários a fornecer dados confidenciais utilizam conceitos da engenharia social. Assinale a alternativa que se refere ao tipo de ataque denominado 'Phishing'.

- A) Disponibilizar em sites de busca informações atrativas (jogos, sexo, música, filmes, religião, etc.) que estimulem os usuários a acessá-los e a partir deste acesso podem contagiar seus computadores com programas maliciosos.
- B) Oferecer aplicativos da Internet que contenham rotinas perniciosas que possam roubar os dados do computador do usuário.
- C) Enviar e-mails simuladores de sites conhecidos (bancos, serviços de créditos, etc.) requisitando que o usuário tome providências relativas a pendências ou tome parte em sorteios.
- D) Hackers e/ou crackers enviam aplicativos da Internet que contenham rotinas perniciosas que possam destruir os dados do computador do usuário.

QUESTÃO 10

Um documento, independentemente do editor de texto, deve ser formatado para que sua leitura seja ergonômica. Analise as seguintes afirmativas.

- I- Caracter é o elemento de menor granularidade na formatação de um documento.
- II- Parágrafos são elementos do texto constituídos de um ou mais caracteres e podem conter várias linhas.
- III- Linhas podem ser formatadas como um elemento individual em termos de espaçamento de palavras, linhas e margens.
- IV- Os estilos podem ser criados a partir de formatações existentes e podem definir parágrafos que atendam os requisitos do usuário.

Assinale a alternativa **INCORRETA**.

- A) I e IV são verdadeiras.
- B) II e III são verdadeiras.
- C) II e IV são falsas.
- D) I e III são falsas.

MATEMÁTICA

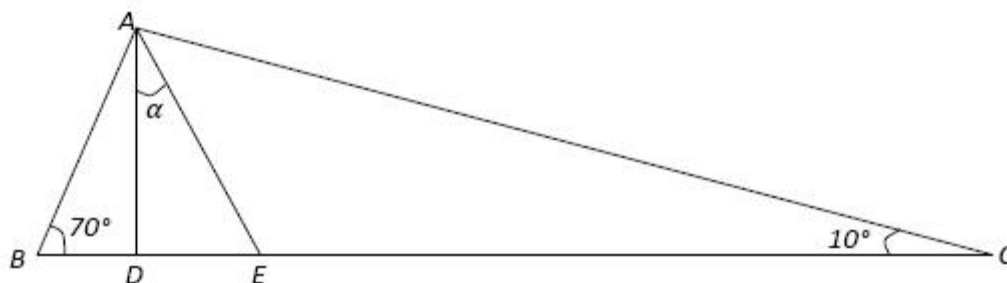
QUESTÃO 11

Paulo foi a uma loja de eletrônicos para comprar um DVD que custa R\$ 500,00 e um televisor que custa R\$ 1.250,00. Como ele comprou à vista, teve 5% de desconto no preço do DVD e 12% de desconto no preço do televisor. Qual foi o desconto obtido no valor total de sua compra?

- A) 17%
- B) 10%
- C) 14,5%
- D) 8,5%

QUESTÃO 12

Na figura abaixo, \overline{AD} é altura e \overline{AE} é bissetriz do triângulo ABC .



Então, $\text{sen}(\alpha)$ é igual a

- A) $\frac{\sqrt{6} + \sqrt{2}}{4}$
- B) $\frac{\sqrt{3}}{2}$
- C) $\frac{1}{2}$
- D) $\frac{\sqrt{2}}{2}$

QUESTÃO 13

Maria foi a uma loja de roupas com certa quantia em dinheiro e lá verificou que:

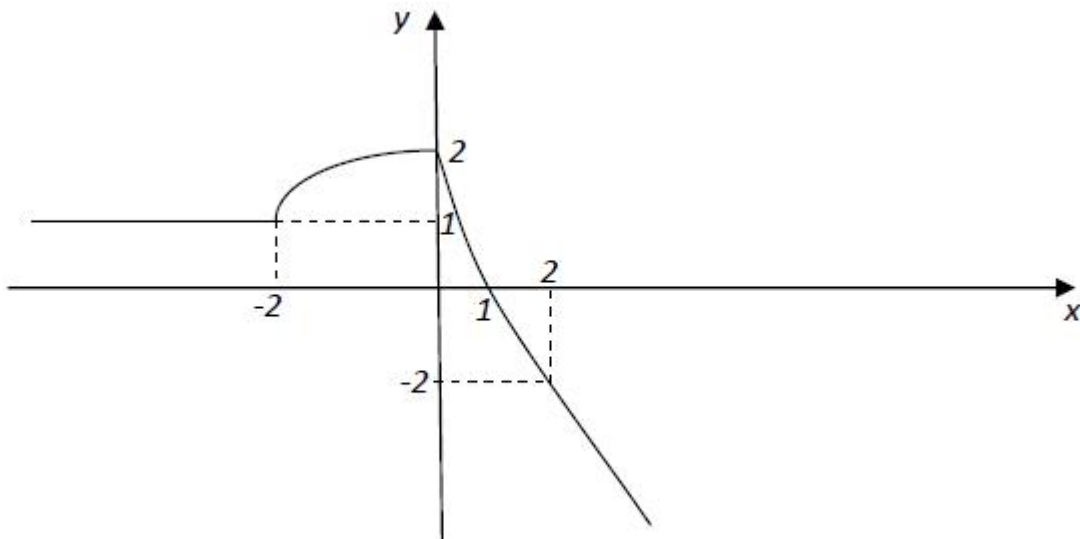
- para comprar uma saia e uma blusa faltavam R\$ 8,00;
- se comprasse somente a saia, sobriariam R\$ 12,00;
- se comprasse somente a blusa, sobriariam R\$ 20,00.

Então, o preço da saia é igual a

- A) R\$ 20,00
- B) R\$ 28,00
- C) R\$ 32,00
- D) R\$ 40,00

QUESTÃO 14

Na figura abaixo, temos o esboço do gráfico de uma função f .



A diferença $f(f(2)) - f(f(-2))$ é igual a

- A) 1
- B) 0
- C) 2
- D) -2

QUESTÃO 15

Seja r uma reta que tem coeficiente linear maior do que zero e é perpendicular à reta s de equação $x + y = 1$. Se r , s e o eixo x delimitam um triângulo cuja área é igual a 4 u.a., então, a equação de r é

- A) $y = x + 1$
- B) $y = x + 3$
- C) $y = x + 4$
- D) $y = x + 2$

ÉTICA PÚBLICA E REGIME JURÍDICO ÚNICO**QUESTÃO 16**

Quanto à lei 8.112/90, leia atentamente as afirmativas abaixo.

- I. Para os efeitos desta lei, servidor é a pessoa legalmente investida em cargo público.
- II. São formas de investimento em cargo público: nomeação, promoção, readaptação, reversão, aproveitamento, indicação, reintegração e recondução.
- III. O servidor poderá ser cedido para ter exercício em outro cargo público ou entidade dos poderes da União, Estados, Distrito Federal e Municípios apenas nas hipóteses de exercício de cargo em comissão, função de confiança ou casos previstos em lei.
- IV. Ao servidor estudante que mudar de sede no interesse da administração é assegurada, na localidade de nova residência ou na mais próxima, matrícula em instituição de ensino congênere, em qualquer época, independente da vaga.

Assinale a alternativa correta.

- A) Apenas as afirmativas I e IV estão corretas.
- B) Apenas as afirmativas I, II e III estão corretas.
- C) Apenas as afirmativas I, III e IV estão corretas.
- D) Nenhuma afirmativa é correta.

QUESTÃO 17

Com relação ao Tempo de Serviço, disposto na Lei 8.112/90, assinale a alternativa correta.

São considerados de efetivo exercício, os afastamentos em virtude de:

- A) Exercício de cargo ou função de governo ou administração, em qualquer parte do território nacional, por nomeação da chefia imediatamente superior.
- B) Desempenho de mandato eletivo federal, estadual, municipal ou do Distrito Federal, sem exceção.
- C) Para tratamento da própria saúde, até o limite que se demonstrar necessário, cumulativo ao longo do tempo de serviço público prestado à União, em cargo de provimento provisório ou efetivo.
- D) Licença devida à gestante, à adotante ou à paternidade.

QUESTÃO 18

Quanto à posse e ao exercício de cargo efetivo, assinale a alternativa **INCORRETA**.

- A) O ocupante de cargo em comissão ou função de confiança submete-se a regime de integral dedicação ao trabalho, podendo ser convocado sempre que houver interesse da Administração.
- B) Os servidores cumprirão jornada de trabalho fixada em razão das atribuições pertinentes aos respectivos cargos, respeitada a duração máxima do trabalho semanal de quarenta horas distribuídas, necessariamente e sem exceção, em oito horas diárias.
- C) A posse dar-se-á pela assinatura do respectivo termo no qual deverão constar as atribuições, os deveres, as responsabilidades e os direitos inerentes ao cargo ocupado, que não poderão ser alterados unilateralmente, por qualquer das partes, ressalvados os atos de ofício previstos em lei.
- D) O início, a suspensão, a interrupção e o reinício do exercício serão registrados no assentamento individual do servidor que, por sua vez, deverá apresentar ao órgão competente os elementos necessários a seu assentamento.

QUESTÃO 19

São deveres do servidor público, **EXCETO**:

- A) Exercer suas atribuições com rapidez, perfeição e rendimento, pondo fim ou procurando prioritariamente resolver situações procrastinatórias, principalmente diante de filas ou de qualquer outra espécie de atraso na prestação dos serviços pelo setor em que exerça suas atribuições, com o fim de evitar dano moral ao usuário.
- B) Ter respeito à hierarquia, porém sem nenhum temor de representar contra qualquer comprometimento indevido da estrutura em que se funda o Poder Estatal.
- C) Zelar, exceto em situação legal de greve, pelas exigências específicas da defesa da vida e da segurança coletiva.
- D) Manter-se atualizado com as instruções, as normas de serviço e a legislação pertinentes ao órgão onde exerce suas funções.

QUESTÃO 20

Em relação às incumbências da Comissão de Ética Pública, assinale a alternativa correta.

- A) Avaliar e supervisionar o Sistema de Gestão da Ética Pública do Poder Executivo Federal sem, contudo, coordená-lo.
- B) Acatar seu regimento interno aprovado por instâncias superiores.
- C) Avaliar, no âmbito do órgão ou entidade a que estiver vinculada, o desenvolvimento de ações objetivando à disseminação, à capacitação e ao treinamento sobre as normas de ética e disciplina.
- D) Atuar como instância consultiva do Presidente da República e Ministros de Estado em matéria de ética pública.

CONHECIMENTOS ESPECÍFICOS

QUESTÃO 21

“O palco italiano ocupa uma posição dominante no teatro do século XIX e, com algumas exceções, da primeira metade do século XX” (ROUBINE, 1998, p. 81). Sobre características do palco italiano, nesse contexto, assinale a alternativa **INCORRETA**.

- A) Pela posição móvel do espectador, reproduz aproximadamente a atitude de quem vê uma escultura.
- B) Com o aperfeiçoamento técnico, apresenta conforto e requinte, incluindo melhores condições de visibilidade e acústica.
- C) Possibilita transformações cênicas exigidas pela ação.
- D) Permite efeitos de ilusão (das formas naturalista até a magia feérica).

QUESTÃO 22

“O Textocentrismo é um dos pilares teóricos da encenação simbolista” (ROUBINE, 1998, p. 49). Temporalmente o simbolismo é concomitante ao naturalismo. Apesar dessas aproximações, os textos simbolistas e naturalistas apresentam diferenças estéticas marcantes. Qual destas opções **NÃO** se refere à busca empreendida pelos simbolistas?

- A) Afetar a platéia por uma via psychologizante.
- B) Tornar a escrita o veículo do sonho.
- C) Criar um tipo de espetáculo mais satisfatório ao ‘espírito’.
- D) Escrever mais poesia do que dramaturgia.

QUESTÃO 23

Leia as definições abaixo.

- I. Vão aberto na caixa cênica que define a máxima abertura do palco, que pode ser reduzido em altura e largura pela bambolina mestra e pelos reguladores.
- II. Tampos de madeira que compõem o piso do palco.
- III. Peça de madeira ou metal utilizada para amarração de cordas.
- IV. Uma das vestimentas suspensas sobre toda a extensão do palco, que evita o vazamento do urdimento e define a altura do palco.

Assinale a alternativa que contém a sequência correta dos elementos de cena correspondentes às definições apresentadas.

- A) I – Boca de cena; II – Quartelada; III – Malagueta; IV – Bambolina.
- B) I – Boca de cena; II – Proscênio; III – Roldana; IV – Bambolina.
- C) I – Urdimento; II – Quartelada; III – Malagueta; IV – Perna.
- D) I – Urdimento; II – Proscênio; III – Roldana; IV – Perna.

QUESTÃO 24

Qual destes elementos **NÃO** pode ser considerado um praticável?

- A) Bandeja
- B) Pizza
- C) Queijo
- D) Cubo

QUESTÃO 25

De acordo com Roubine (1998), com o naturalismo podem-se destacar distintos avanços no fazer teatral. Sobre características do naturalismo, nesse contexto, assinale a alternativa **INCORRETA**.

- A) Recorreu-se ao uso de espaços alternativos para a encenação.
- B) Estabeleceu-se a necessidade de concepção de um cenário original para cada peça.
- C) Visou-se a aquisição de unidade orgânica e estética.
- D) Houve a substituição de um ilusionismo decorativo do séc. XIX por um ilusionismo significante.

QUESTÃO 26

Assinale a alternativa que contém uma definição verdadeira.

- A) Caixa de Ponto – elemento de caixa aberta com teto curvo, utilizado para ocultar o ponto ou repetidor e projetar sua voz até os artistas em cena.
- B) Periactos – elemento cenográfico que pode ser associado ao teatro grego, utilizado para se ter duas mudanças de cenário.
- C) Tournete – semelhante à rampa; praticável em desnível.
- D) Ribalta – bateria de luzes instalada no urdimento.

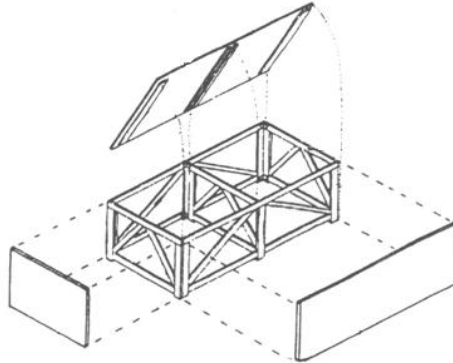
QUESTÃO 27

“A intervenção dos pintores na encenação simbolista conduziu a um novo questionamento da teoria do espetáculo” (ROUBINE, 1998, p. 125). Com relação às características dos cenários de pintor, assinale a alternativa **INCORRETA**.

- A) Tendem a explicitar as possibilidades tridimensionais do cenário.
- B) Rompem o ilusionismo figurativo enfatizando o clima e o panorama da cena.
- C) Tentam enfatizar um espaço especificamente teatral.
- D) Organizam as formas a partir da relação recíproca das cores, do jogo de áreas cheias e vazias, sombras e luzes.

QUESTÃO 28

Veja a figura a seguir e marque qual dos elementos **NÃO** pode ser associado à composição deste praticável.



- A) Fraldão
- B) Espelho
- C) Poléia
- D) Tampo

QUESTÃO 29

Segundo Mantovani (1989, p. 56-57), qual destas propostas **NÃO** corresponde aos anseios de Walter Gropius ao projetar o “Teatro Total”?

- A) Um teatro que comportasse somente “criações experimentais fantásticas de um futuro diretor”, banindo espetáculos teatrais convencionais.
- B) A busca de uma estrutura flexível, que possibilitasse ao diretor uma livre escolha entre as três formas de teatro.
- C) Um teatro que estimulasse a criação e a fantasia do dramaturgo e do diretor, partindo do pressuposto de que “o espírito dignifica o corpo, assim como o edifício transforma o espírito.
- D) Uma edificação que possibilitasse efeitos tridimensionais, “ao contrário dos efeitos achatados do teatro tradicional”.

QUESTÃO 30

O lugar da cor no cenário de pintor apresenta uma nova concepção. Sobre o uso da cor nesse contexto, assinale a alternativa **INCORRETA**.

- A) A área de representação tende a ocupar planos múltiplos.
- B) A consciência de como a cor afeta o espectador é explorada.
- C) As potencialidades cromáticas são utilizadas num plano de igualdade com as da música (cada gama de cores, uma sensação).
- D) O sentido de denotação e também o de conotação estão presentes.

Para responder às questões 31 e 32, leia o trecho a seguir.

Na origem daquilo que aparecerá talvez um dia como a maior revolução cenográfica do século XX se encontram dois homens, aproximadamente contemporâneos. Adolphe Appia (1862-1928) e Gordon Craig (1872-1966) (ROUBINE, 1998, p. 132).

QUESTÃO 31

Em relação às propostas cênicas de Appia, assinale a alternativa **INCORRETA**.

- A) O cenógrafo pintor participa intensamente deste processo.
- B) A cenografia é vista como sistema de formas e volumes reais, mantendo relação complexa com seu meio ambiente.
- C) A sugestão é substituída pela imitação.
- D) A praticabilidade deve reger a organização do espaço teatral.

QUESTÃO 32

Sobre Craig, pode-se afirmar que, **EXCETO**:

- A) Adere ao cenário pictórico.
- B) Considera a cenografia como próprio centro do espetáculo.
- C) Provoca sensações de profundidade e de imensidão.
- D) Tende à nudez do espaço e do jogo do claro-escuro.

QUESTÃO 33

Leia os trechos a seguir.

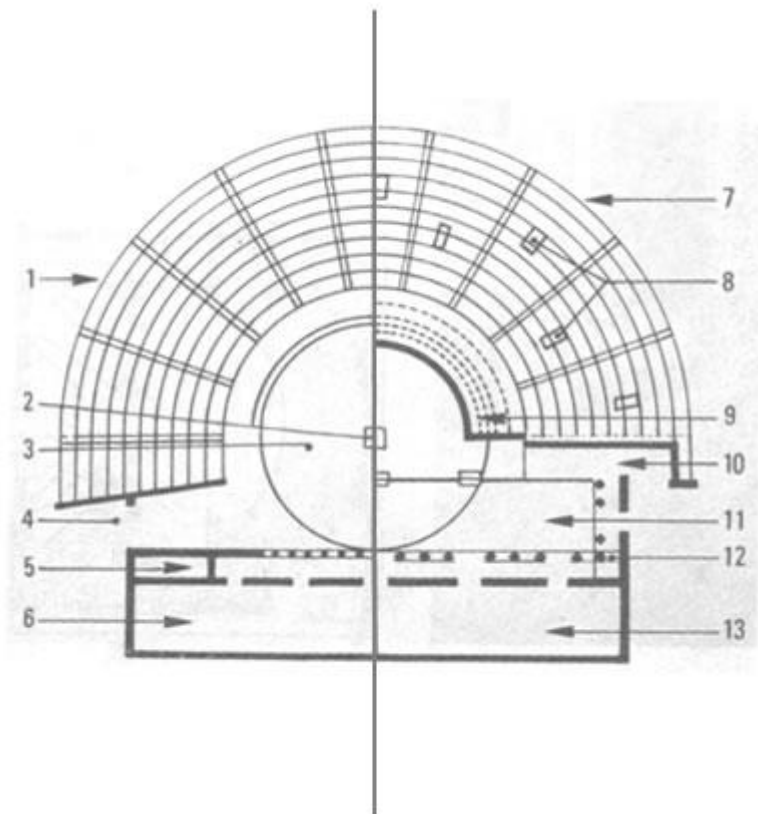
- I. “O corpo do homem e os acessórios – mesas, cadeiras, camas, armários – têm três dimensões. Portanto o Teatro, onde o ator é objeto principal, precisa recorrer ao trabalho das artes plásticas e não da pintura. Para o ator, a base é a arte da escultura”. (Apud MANTOVANI, 1959, p. 28).
- II. “A arte do Teatro não é nem o jogo dos atores, nem a peça, nem a encenação, nem a dança; é formada dos elementos que a compõem: do gesto, que é a alma do jogo; das palavras, que são o corpo da peça; das linhas e das cores, que são a existência mesma do cenário; do ritmo, que é a essência da dança”. (Apud MANTOVANI, 1959, p. 32).
- III. “Montei a encenação em um circo porque a forma desse edifício foi aquela que melhor se adaptou aos nossos propósitos. Os atores se moviam realmente no meio dos espectadores, representando seu pequeno drama no meio de seus semelhantes, exatamente como nossos grandes dramas se representam sobre a terra em cada dia de nossas vidas”. (Apud MANTOVANI, 1959, p. 54).

Assinale a alternativa que contém, respectivamente, os artistas de teatro cuja visão está expressa nos trechos apresentados.

- A) I) Meyerhold; II) Craig; III) Max Reinhardt.
- B) I) Meyerhold; II) Craig; III) Antoine.
- C) I) Stanislavski; II) Brecht; III) Max Reinhardt.
- D) I) Stanislavski; II) Brecht; III) Antoine.

QUESTÃO 34

Neste esquema comparativo entre o Teatro Grego (à esquerda) e o Romano (à direita), assinale a alternativa que estabelece a correspondência correta entre os elementos do espaço cênico de ambos os teatros.



- A) 3 – Orkhêstra; 5 – Proskênion; 6 – Skené.
- B) 1 – Theatron; 3 – Orkhêstra; 8 – Proskênion.
- C) 1 – Orkhêstra; 5 – Theatron; 6 – Skené.
- D) 1 – Skené; 5 – Proskênion; 8 – Vomitoria.

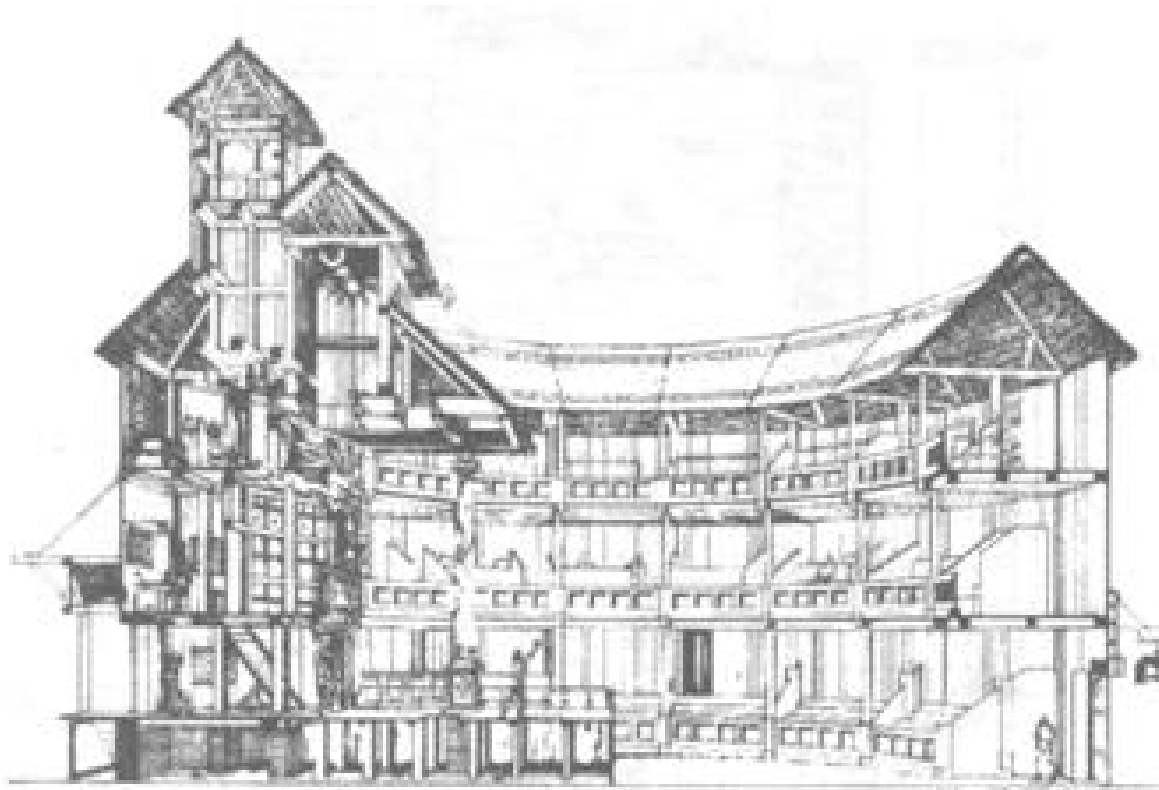
QUESTÃO 35

Antonin Artaud ressalta os poderes do objeto, acrescentando ao poder expressivo do objeto o poder mágico (ROUBINE, 1998, p. 144). A respeito do lugar do objeto em Artaud, assinale a alternativa **INCORRETA**.

- A) Os princípios de Artaud foram base para a utilização de objetos em miniatura em cena nas obras de Luca Ronconi e do grupo Bread and Puppet.
- B) O poder mágico tem o sentido de que, através de sua simples presença, o objeto deve exercer um efeito de choque no espectador.
- C) A des-realização do objeto pode ser obtida por meio de sua deformação e ampliação.
- D) O objeto, para Artaud, torna-se um dos eixos da cenografia.

QUESTÃO 36

Observe a imagem a seguir.



Assinale a alternativa correta.

A imagem representa:

- A) o corte de um teatro elisabetano.
- B) a planta baixa de um teatro à italiana.
- C) o corte de um teatro à italiana.
- D) a planta baixa de um teatro elisabetano.

QUESTÃO 37

O teatro nasceu na rua e através dos tempos passou pelas mais distintas configurações de espaço. A partir do final do século XIX, cada vez mais ele transita por uma infinidade espacial, dependendo da proposta e do grau de relação com a plateia que se deseja estabelecer. Sobre o uso do espaço por parte de alguns encenadores, assinale a alternativa correta.

- A) Artaud, Grotowski e *Living Theatre* renunciaram à estrutura italiana.
- B) O grupo norte americano *Bread and Puppet* dedicou-se a explorar possibilidades do palco à italiana, negando as possibilidades dos espaços alternativos.
- C) Em Grotowski há uma considerável redução das distâncias entre palco e plateia, uma vez que o ator deve agir sempre em respeito à quarta parede.
- D) Brecht nunca usou o palco italiano em função da desigualdade social refletida e perpetuada pela sala italiana.

QUESTÃO 38

Observe o cenário a seguir.



Assinale a alternativa correta.

O cenário pode ser associado

- A) ao Teatro da Idade Média.
- B) ao Teatro Grego.
- C) ao Teatro Romano
- D) à *Commedia dell'Arte*.

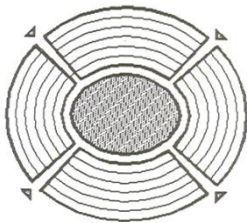
QUESTÃO 39

A respeito de alguns dos cenógrafos brasileiros do séc. XX e seus trabalhos, assinale a alternativa **INCORRETA**.

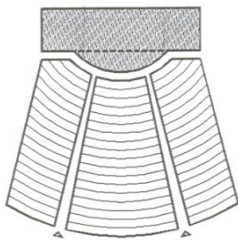
- A) Victor Garcia criou as cenografias das peças *O Cemitério dos automóveis*, de Arrabal, em 1968, no Teatro 13 de maio, e de *O Balcão*, de Genet, em 1968, no Teatro Ruth Escobar.
- B) Lina Bo Bardi teve uma estreita relação com o Teatro Oficina e foi responsável pelo cenário de *Na selva das cidades*, em 1969, que era destruído a cada espetáculo.
- C) Santa Rosa foi o cenógrafo da célebre montagem de *Vestido de Noiva*, de Nelson Rodrigues, com direção de Ziembinski, em 1943.
- D) Daniela Thomas, cenógrafa que se destaca na década de 1980, assinou a cenografia de algumas montagens do encenador Gerald Thomas, tais como *Eletra com Creta* e *Trilogia Kafka*.

QUESTÃO 40

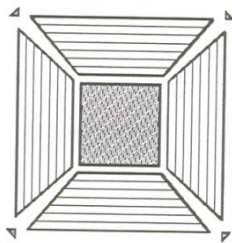
Observe os esquemas de planta baixa a seguir.



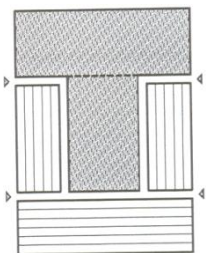
I



II



III



IV

Assinale a alternativa que apresenta a sequência correta das tipologias de palco correspondentes aos esquemas apresentados.

- A) I – Arena; II – Italiano; III – Arena; IV – Elisabetano.
- B) I – Múltiplo; II – Elisabetano; III – Arena; IV – Italiano.
- C) I – Arena; II – Italiano; III – Múltiplo; IV – Elisabetano.
- D) I – Arena; II – Elisabetano; III – Múltiplo; IV – Italiano.

RASCUNHO

ATENÇÃO

Esta folha SOMENTE pode ser usada para rascunho.

Ela NÃO será recolhida pelos fiscais, em circunstância alguma.

01	
02	
03	
04	
05	
06	
07	
08	
09	
10	
11	
12	
13	
14	
15	
16	
17	
18	
19	
20	
21	
22	
23	
24	
25	
26	
27	
28	
29	
30	
31	



UNIVERSIDADE FEDERAL DE UBERLÂNDIA

PROGRAD - Pró-Reitoria de Graduação

PROREH - Pró-Reitoria de Recursos Humanos

COPEV - Comissão Permanente de Vestibular

Av. João Naves de Ávila, 2 121 - Campus Santa Mônica - Bloco "1A"
Uberlândia - MG - 38408-100

Telefones: (34) 3239 4127 e (34) 3239 4128 - Fax: (34) 3239 4400

www.ingresso.ufu.br/concurso

copev@ufu.br ou paies@ufu.br