



CONCURSO PÚBLICO/TÉCNICO-ADMINISTRATIVO

EDITAL Nº. 042/2010

06 de junho de 2010

Início: 14 horas

Duração: 4 horas

TIPO 1

FIGURINISTA

SÓ ABRA QUANDO AUTORIZADO

LEIA ATENTAMENTE AS INSTRUÇÕES

- 1 - Este caderno de prova contém **2 situações** de Redação das quais você deverá escolher apenas uma e **40** questões objetivas que deverão ser respondidas em suas respectivas folhas de respostas.
- 2 - Além do caderno de prova, você receberá uma folha de respostas para as questões objetivas.
- 3 - Não será fornecida outra folha de respostas. Ao recebê-la, confira os dados nela contidos (número de inscrição, nome e identidade). Em caso de dados incorretos, avise o fiscal.
- 4 - Não haverá tempo adicional para o preenchimento da folha de respostas; isso deverá ser feito dentro do período determinado para a realização da prova.
- 5 - **O candidato que for flagrado portando quaisquer aparelhos eletrônicos, mesmo desligados – inclusive telefone celular – terá a sua prova anulada. Não leve esses aparelhos eletrônicos para o banheiro, pois o porte desses, nessa situação, também ocasionará a anulação da prova.**

REDAÇÃO

ORIENTAÇÃO GERAL

Leia com atenção todas as instruções.

- A) Você encontrará duas situações sobre assuntos diferentes para fazer sua redação. Leia as duas situações propostas até o fim e escolha aquela com que você tenha maior afinidade ou a que trata de assunto sobre o qual você tenha maior conhecimento.
- B) Uma vez escolhida a situação, registre sua escolha na folha de prova, no lugar adequado, escrevendo apenas **A** ou **B**, conforme o caso.
- C) Caso opte pela situação **A**, dê um título para sua redação. Escreva o título no lugar apropriado na folha de prova.
- D) Se optar pelo ofício - **Situação B** -, **escreva, no lugar da assinatura: JOSÉ OU JOSEFA**. Em hipótese alguma escreva seu nome, pseudônimo, apelido, etc. na folha de prova.
- E) **Não copie** trechos do texto motivador, ao fazer sua redação.
- F) **Se você não seguir as instruções da orientação geral e as relativas ao tema que escolheu, sua redação será penalizada.**

SITUAÇÃO A

Leia atentamente o texto abaixo.



Com um misto de indignação e humilhação, o comerciante Thiago Fernando Beraldo, 32 anos, de Paulínia, na região de Campinas, protestou contra a violência com um recado direto aos assaltantes. Na janela de vidro da loja, afixou um cartaz com a frase: “Srs. ladrões: pedimos a gentileza que aguardem ao menos a reposição do estoque para a próxima visita. Grato”. Em uma grande faixa estendida sobre o muro do estacionamento, completou a mensagem: “Em menos de um mês fomos assaltados duas vezes. Por favor, não roube essa faixa”.

Há dez anos atuando no comércio e venda de artigos de informática, Beraldo chegou a administrar seis lojas na cidade. Mas, com o acúmulo de prejuízos causado pela onda de roubos e com empregados aterrorizados se recusando a voltar ao trabalho, ele se viu obrigado a fechar três empresas e dispensar 20 funcionários. No total, foram seis grandes assaltos e outros pequenos roubos de que ele diz ter perdido a conta.

“Teve gente que ficou chocada falando do quanto é desagradável expor esses cartazes e outros até acharam engraçado. Isso é apenas uma forma de protesto”, disse. A loja de Beraldo está ao lado de uma loja de lingerie e de uma *lan house* que nunca foram assaltadas.

O comerciante afirma que só quem passou por um assalto pode dimensionar o estresse que isso traz. “Eu, minha irmã e os funcionários ficamos na mira de bandidos fortemente armados. Eles faziam ameaças e nos insultavam. Fomos trancados em um quatinho enquanto eles levavam o que queriam daqui de dentro”, disse.

A gota d’água, segundo ele, foi no último dia 27 de janeiro. Por volta das 12h30, seis homens levaram, em 15 minutos, R\$ 20 mil em mercadorias. Em dezembro, época de grande movimento e com a casa lotada de novidades de equipamentos, os assaltantes roubaram quase R\$ 60 mil em artigos de informática. “Um dos homens trazia uma arma na cintura e outras em ambas as mãos. Nenhum escondeu o rosto. Nós temos câmeras de vigilância, tudo foi gravado, eles nem se importaram. Por isso nosso recado”, afirmou.

Disponível em: <<http://noticias.terra.com.br/brasil/noticias/0,,O14249108-EI5030,00-Em+faixa+comerciante+pede+que+ladrões+suspendam+assaltos.html>>. Acesso em: 3 de maio de 2010.

Redija um **texto de opinião**, posicionando-se a respeito da seguinte questão:

Atitudes como a do comerciante são válidas para diminuir a violência?

SITUAÇÃO B

Redija um **ofício** ao Professor João da Silva, Diretor de uma Unidade Acadêmica da Universidade Federal de Uberlândia, solicitando a contratação de estagiários de informática para o setor em que você trabalha. Justifique a necessidade de contratação.

REGIME JURÍDICO ÚNICO

QUESTÃO 01

São requisitos básicos para a investidura em cargo público, **EXCETO**:

- A) nível de escolaridade exigido para o cargo.
- B) gozo de direitos políticos.
- C) aptidão física e mental.
- D) nacionalidade estrangeira, quando indivíduos naturalizados.

QUESTÃO 02

Sobre o provimento em cargo público, é correto afirmar que:

- A) dentre as formas de provimento em cargo público está a indicação da autoridade competente de cada Poder.
- B) a investidura em cargo público ocorrerá concomitantemente à aprovação em concurso público.
- C) o provimento dos cargos públicos far-se-á mediante ato da autoridade competente de cada Poder.
- D) dentre os requisitos básicos para a investidura em cargo público não podem constar aqueles que levem em consideração as atribuições específicas do cargo.

QUESTÃO 03

É dever do servidor

- A) ser leal aos superiores a que servir em qualquer situação.
- B) atender, com presteza, às requisições para a acusação da Fazenda Pública.
- C) atender, com presteza, à expedição de certidões requeridas para defesa de direito ou esclarecimento de situações de interesse pessoal.
- D) valer-se do cargo para lograr proveito pessoal desde que não fira a dignidade da função pública.

QUESTÃO 04

Sobre as Regras Deontológicas, assinale a alternativa correta.

- A) A moralidade da Administração Pública se limita à distinção entre o bem e o mal, devendo ser acrescida da ideia de que o fim é sempre o bem comum. O equilíbrio entre a legalidade e a finalidade, na conduta do servidor público, é que poderá consolidar a moralidade do ato administrativo.
- B) Mesmo em casos de segurança nacional, investigações policiais ou interesse superior do Estado e da Administração Pública, a serem preservados em processo previamente declarado sigiloso, nos termos da lei, a publicidade de qualquer ato administrativo constitui requisito de eficácia e moralidade, ensejando sua omissão comprometimento ético contra o bem comum, imputável a quem a negar.
- C) Toda ausência justificada do servidor de seu local de trabalho é fator de desmoralização do serviço público, o que quase sempre conduz à desordem nas relações humanas.
- D) A função pública deve ser tida como exercício profissional e, portanto, se integra na vida particular de cada servidor público. Assim, os fatos e atos verificados na conduta do dia a dia em sua vida privada poderão acrescer ou diminuir o seu bom conceito na vida funcional.

QUESTÃO 05

Em relação às competências do Sistema de Gestão da Ética do Poder Executivo Federal, assinale a alternativa **INCORRETA**.

- A) Integrar os órgãos, programas e ações relacionadas com a ética pública.
- B) Propiciar condições de trabalho adequadas aos servidores públicos federais.
- C) Contribuir para a implementação de políticas públicas tendo a transparência e o acesso à informação como instrumentos fundamentais para o exercício de gestão da ética pública.
- D) Promover, com apoio dos segmentos pertinentes, a compatibilização e interação de normas, procedimentos técnicos e de gestão relativos à ética pública.

INFORMÁTICA BÁSICA

QUESTÃO 06

Considere as afirmações sobre o fragmento de uma planilha do Microsoft Excel:

- I - O cálculo do total de horas trabalhadas na célula B10 pode ser efetuado com a fórmula =SOMA(B2:B8)
- II - O cálculo da média de horas trabalhadas semanais pode ser calculado pela fórmula =MÉDIA(B2:B8) ou pela fórmula =B10/CONT.NÚM(B2:B8)
- III - Para obtenção do número de semanas em que houve menos de 40 horas trabalhadas, a seguinte fórmula pode ser usada: =CONT.SE(B2:B8;"<40")

	A	B
1	Semana	Horas Trabalhadas
2	1	38
3	2	44
4	3	35
5	4	40
6	5	32
7	6	36
8	7	40
9		
10	Total	265
11	Média	37,86
12	Semanas com menos de 40 horas trabalhadas	4

Assinale a alternativa correta.

- A) I, II e III estão corretas.
- B) Apenas I e III estão corretas.
- C) Apenas I e II estão corretas.
- D) Apenas II e III estão corretas.

QUESTÃO 07

Sobre modos de exibição no Microsoft PowerPoint 2007, é **INCORRETO** afirmar que:

- A) O modo de exibição de Classificação de Slides é um modo que exibe os slides na forma de miniaturas, permitindo organizar a ordem em que serão exibidos.
- B) O modo de exibição Normal é o principal modo de edição, no qual se escreve e se projeta a apresentação. Possui quatro áreas de trabalho: Guia Estrutura de Tópicos, Guia Slides, Painel de Slides e Painel de Anotações.
- C) Anotações podem ser digitadas no Painel de Anotações que está localizado logo abaixo do Painel de Slides, no modo de exibição Normal. Este modo também pode ser acessado na guia "Layout da Página", no grupo "Modos de Exibição do Documento".
- D) O modo de exibição de Apresentação de Slides ocupa toda a tela do computador, como uma apresentação real. Nesse modo de exibição, é possível assistir à apresentação da mesma forma que será apresentada ao público.

QUESTÃO 08

Considere as afirmações abaixo sobre os aplicativos do OpenOffice.

- I - O Write pode ser utilizado para criar um simples memorando ou até mesmo edições complexas como livro e relatórios técnicos, no entanto, não permite a troca de informações em outros padrões de processador de texto, senão aquele do OpenOffice.
- II - O Calc permite que uma planilha seja salva em Excel e, dependendo da versão do OpenOffice, até no formato XML (Versão 2007) do Microsoft Office.
- III - Para criar apresentações multimídia no OpenOffice, o Impress disponibiliza recursos gráficos em 2D e 3D, efeitos especiais e animações, assim como o PowerPoint.
- IV - O pacote gráfico do OpenOffice é o Draw, que possibilita manipulação de objetos em 2D e 3D, rotação, mudança de escala, agrupamento de objetos, bem como acesso a gráficos de qualquer *software* que esteja em conformidade com o formato OpenDocument.

Assinale a alternativa correta.

- A) Apenas III está incorreta.
- B) Apenas II e IV estão incorretas.
- C) Apenas I e III estão incorretas.
- D) Apenas I está incorreta.

QUESTÃO 09

Sobre os sítios de busca Google e AltaVista, assinale a alternativa correta.

- A) Operadores avançados como "site:", "inurl:", "intext:", "define:", "keyword:", "Cache:" e "initiate:" são padrões entre os sítios de busca Google e AltaVista.
- B) Seja qual for o navegador, para efetuar a pesquisa de uma frase, basta digitar os termos da frase com ou sem aspas, o que terá o mesmo efeito sobre o resultado da busca.
- C) No AltaVista, ao se realizar a busca de palavras acentuadas sem o acento, o resultado necessariamente irá conter apenas palavras sem acento. Assim, deve-se sempre grafar a palavra corretamente (com acento) quando da realização de uma busca.
- D) O Google, por padrão, não diferencia termos em maiúsculas ou minúsculas, nem realiza a busca de páginas que contenham todos os termos da pesquisa. Por isso, não é necessário utilizar o "e" ou "and" entre os termos.

QUESTÃO 10

Considere as afirmações abaixo sobre o "Outlook" da Microsoft.

- I - O Microsoft Outlook é um programa para envio e recebimento de *e-mails*, mas também pode ser utilizado em ambientes que exigem integração de vários tipos de documentos.
- II - O Outlook Express, assim como o Microsoft Outlook, apresenta as funcionalidades de cliente de *e-mail* e de calendário.
- III - No Microsoft Outlook, pessoas podem compartilhar e publicar calendários através de mecanismos como o Microsoft Office Online ou calendários publicados na Internet, ou seja, é um calendário completo para agendar compromissos diários, semanais e mensais.
- IV - O Outlook Express oferece também um gerenciador de tarefas com detalhes das atividades a serem realizadas, com campo de anotações que simulam os post-its (pequenos adesivos amarelos para recados).

Assinale a alternativa correta.

- A) Apenas III é incorreta.
- B) Apenas II e III são corretas.
- C) Apenas I e III são corretas.
- D) Apenas II e IV são corretas.

LÍNGUA PORTUGUESA

Quando voltei ao Brasil, depois de anos no exterior, queria montar meu escritório rapidamente. Contratei, então, um desses serviços de secretariado virtual para me ajudar enquanto iniciava o processo de busca por uma equipe permanente. Notei que a secretária virtual não era um gênio, mas achei que quebraria o galho. Certo dia, mandei um e-mail a ela pedindo que me conseguisse a informação de contato do cônsul brasileiro em Houston (EUA). Informação encontrável na internet em poucos minutos. Passaram-se cinco minutos, cinco horas, e nada.

Três dias depois, recebi um e-mail da fulana: "Sr. Gustavo, procurei na Cônsul e até na Brastemp, mas ninguém conhece esse tal de Houston". Pensei que fosse piada. Reli. Não era. Para quem havia ficado alguns anos construindo teses acadêmicas sobre a importância da educação para o desenvolvimento das nações, através do seu impacto na produtividade de uma população, estava ali o exemplo pronto e acabado de como é difícil produzir algo quando a ignorância campeia à volta. É assim para uma pessoa, uma empresa e um país.

Os economistas Gustav Ranis, Frances Stewart e Alejandro Ramirez ilustraram essa relação de forma clara. Analisaram 76 países durante um período de 32 anos. Dividiram-nos de acordo com dois critérios: crescimento econômico e desenvolvimento humano. Usando essas duas dimensões, você pode ter duas situações de equilíbrio (quando o lado humano e o econômico são igualmente altos ou baixos) e duas de desequilíbrio (quando o humano é alto e o econômico baixo, e vice-versa). Surgem algumas conclusões interessantes desse estudo.

A primeira é que as situações de desequilíbrio duram pouco. Se um país tem muito crescimento econômico e pouco capital humano (CH), ele tende a parar de crescer (caso, sim, do Brasil nas décadas de 60 e 70) ou a aumentar seu lado humano.

A segunda: é muito difícil sair de uma situação de equilíbrio negativo: mais da metade dos países que tinham baixo crescimento e baixo CH em 1960 permanecia empacada na mesma posição na década de 90.

A terceira é que o crescimento econômico, quando desacompanhado de evolução do lado humano, dura pouco: de todos os países que tinham alto crescimento econômico e baixo CH no início do período, nenhum conseguiu chegar ao equilíbrio em alto nível. Todos, sem exceção, terminaram o período com baixo crescimento e baixo CH.

A quarta, e mais importante, é que a estratégia de privilegiar o lado humano dá frutos muito melhores do que aquela que enfatiza só o lado econômico: dos países que começaram o período com alto CH e baixo crescimento econômico, um terço chegou ao nirvana da alta renda e alto nível humano; um terço continuou com um lado mais desenvolvido que o outro, e apenas um terço regrediu para o fim trágico do baixo crescimento e baixo CH.

O resumo da ópera é o seguinte: é muito difícil passar de uma situação de subdesenvolvimento e chegar ao chamado Primeiro Mundo. Mas, se o período 1960-92 servir de guia, das duas estratégias possíveis – privilegiar o crescimento econômico versus privilegiar o crescimento humano –, a primeira se mostrou um fracasso total, e só através da segunda é que um terço dos países chegou ao objetivo desejado.

Esse aprendizado é, hoje, especialmente importante para o Brasil. Apesar de todo o oba-oba com o país nas capas de revistas e jornais estrangeiros, o Brasil está, na verdade, perigosamente próximo de repetir a trajetória do fim da década de 60: ser um colosso em termos de crescimento econômico e esquecer a formação de sua gente. Essa estratégia tem destino certo: a falta de pessoas qualificadas faz com que o processo emperre e o crescimento acabe. Temo, inclusive, que seja tarde demais para evitar parte desse enredo: várias indústrias, especialmente as ligadas à engenharia, já têm seu crescimento cerceado pela impossibilidade de encontrar gente qualificada. O problema será muito pior nos próximos vinte anos, à medida que a demanda por pessoas qualificadas for aumentando e as escolas continuarem formando incompetentes.

Há três diferenças importantes entre o momento atual do Brasil e aquele da época do milagre econômico.

A primeira é que o atraso educacional brasileiro em relação aos países desenvolvidos aumentou consideravelmente. Há trinta anos, o ensino superior era um nível para poucos, mesmo nos países mais ricos. Levantamento feito em 2000 mostrou que a porcentagem de adultos com diploma universitário no Brasil era bastante parecida com a de outros países – 1 ou 2 pontos percentuais abaixo de Chile e Argentina e 3 a 4 pontos abaixo de Itália e França, por exemplo. Quando se olha para a taxa de matrícula atual do ensino universitário, porém, nota-se que o Brasil tem uma diferença de 20 pontos percentuais para nossos vizinhos latino-americanos e de 40 ou mais pontos para os países desenvolvidos. A maioria dos brasileiros não se dá conta de quão ruim é a educação nacional. Uma pesquisa de 2009 sobre alfabetização, feita pelo Instituto Paulo Montenegro, mostrou que apenas 25% da população adulta brasileira é plenamente alfabetizada. Deixe-me repetir: só um quarto dos brasileiros conseguiria ler e entender um texto como este. Nenhum país jamais se tornou potência com uma população de semianalfabetos. É improvável que o Brasil seja o primeiro, mesmo com todos os recursos naturais de que dispomos.

Segunda diferença: nos anos 60/70, pouquíssimo se falava sobre educação. Hoje, a questão está em pauta. O diacho é que a maior parte do discurso ainda é pré-científica e continua insistindo em teses furadas e demagógicas: que o Brasil investe pouco e que o principal problema é o salário do professor.

A terceira e última é que naquela época éramos uma ditadura inserida no polo pró-americano em um contexto de Guerra Fria, e hoje somos uma democracia ativa em um mundo multipolar. Se então nossos males nos eram impostos por um regime autocrático, hoje temos liberdade e responsabilidade por nossos destinos. Os problemas e os erros são todos nossos, e as soluções também terão de ser.

QUESTÃO 11

Leia o período abaixo, que contém uma asserção e uma razão, e assinale a alternativa correta.

O Brasil é um país com uma população de semianalfabetos **porque** a maioria dos brasileiros não se dá conta de quão ruim é a educação nacional.

- A) A asserção é errada e a razão, verdadeira.
- B) Asserção e razão são verdadeiras e a razão justifica a asserção.
- C) A asserção é verdadeira e a razão, errada.
- D) Asserção e razão são verdadeiras, mas a razão não justifica a asserção.

QUESTÃO 12

Assinale a alternativa **INCORRETA** em relação às ideias apresentadas no texto.

- A) A educação é importante para as nações, porque possibilita o crescimento da produtividade.
- B) As mazelas de nosso país não podem mais ser imputadas a forças externas.
- C) Mesmo com uma população de analfabetos, o Brasil pode tornar-se uma potência em termos de crescimento econômico.
- D) O crescimento das indústrias no país é proporcional à existência de pessoal qualificado.

QUESTÃO 13

Observe os enunciados abaixo.

- Se **então** nossos males nos eram impostos por um regime autocrático, hoje temos liberdade e responsabilidade por nossos destinos. (linhas 56 e 57)
- Contratei, **então**, um desses serviços de secretariado virtual para me ajudar enquanto iniciava o processo de busca por uma equipe permanente. (linhas 1-3)

Os termos em negrito podem ser substituídos, sem alteração de sentido, respectivamente, por:

- A) naquele caso, portanto
- B) naquela época, por isso
- C) portanto, na verdade
- D) conseqüentemente, portanto

QUESTÃO 14

Observe os enunciados abaixo.

- I - “**Quando** voltei ao Brasil, depois de anos no exterior, queria montar meu escritório rapidamente.” (linha 1)
- II - “[...] estava ali o exemplo pronto e acabado de como é difícil produzir algo **quando** a ignorância campeia à volta.” (linhas 9 e 10)
- III - “A terceira é que o crescimento econômico, **quando** desacompanhado do lado humano, dura pouco [...]”. (linha 21)
- IV - “**Quando** se olha para a taxa de matrícula atual do ensino universitário, porém, nota-se que o Brasil tem uma diferença de 20 pontos percentuais para nossos vizinhos latino-americanos [...]”. (linhas 45 e 46)

Assinale a alternativa correta.

- A) Em I e III, o termo em destaque expressa tempo.
- B) Em I e IV, o termo em destaque expressa condição.
- C) Em II e III, o termo em destaque expressa condição.
- D) Em II e IV, o termo em destaque expressa tempo.

QUESTÃO 15

Observe os enunciados abaixo.

- “Há trinta anos, o ensino superior era um nível para poucos, **mesmo** nos países mais ricos.” (linha 42)
- “É improvável que o Brasil seja o primeiro, **mesmo** com todos os recursos naturais de que dispomos.” (linhas 50 e 51)

Os termos em negrito podem ser substituídos, sem alteração de sentido, respectivamente, por:

- A) até, inclusive
- B) embora, até
- C) inclusive, também
- D) até, embora

MATEMÁTICA

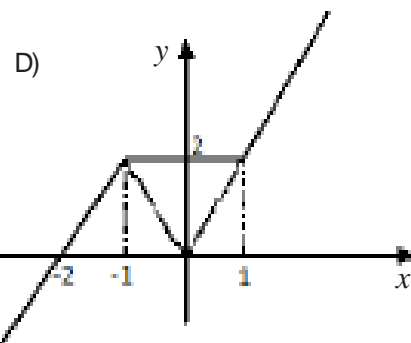
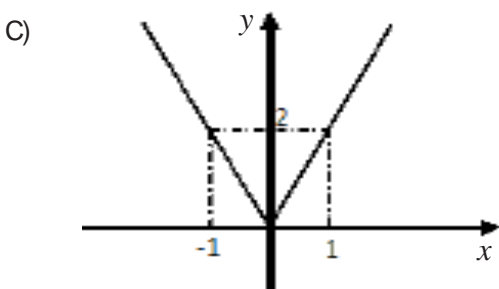
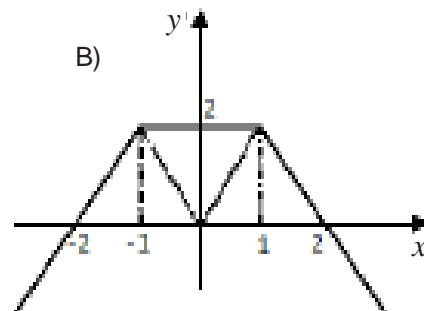
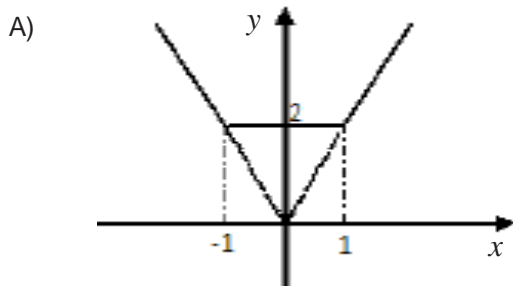
QUESTÃO 16

Considere os números naturais $a = 2^r 3^3$ e $b = 2^2 3^s$, $r, s \in \mathbb{N}$. Se $\text{mdc}(a, b) = 36$ e $\text{mmc}(a, b) = 108$, então, $r + s$ é igual a:

- A) 3
- B) 5
- C) 6
- D) 4

QUESTÃO 17

A representação gráfica para a função f , definida por $f(x) = |x + 1| + |x - 1|$, $x \in \mathbb{R}$, é:



QUESTÃO 18

No triângulo representado abaixo, temos que α , β e γ satisfazem as seguintes condições: $\text{sen}(3\alpha) = \text{sen}(\beta)$ e $0 < \beta \leq \alpha < 90^\circ$.



Então, temos que γ é igual a:

- A) 2α
- B) α
- C) 3α
- D) $\frac{\alpha}{2}$

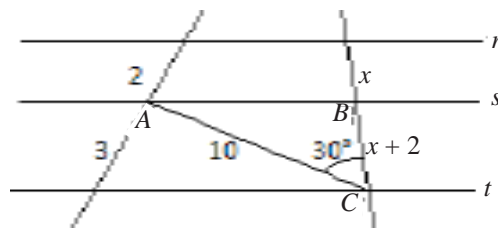
QUESTÃO 19

Sejam A e B matrizes quadradas de ordem 3. Se $B^t = 2A^{-1}$ e $\det B = 2$, então, $\det A$ é igual a:

- A) 4
- B) 2
- C) 1
- D) 0

QUESTÃO 20

Na figura abaixo, sendo $r \parallel s \parallel t$, a área do triângulo ABC é igual a:



- A) 10 u.a.
- B) 15 u.a.
- C) 20 u.a.
- D) 18 u.a.

CONHECIMENTOS ESPECÍFICOS

QUESTÃO 21

Assinale a alternativa que contenha três nomes de figurinistas brasileiros:

- A) Amir Haddad, Ítalo Rossi e Ísis Baião
- B) Giani Ratto, José Dias e Sábado Magaldi
- C) Samuel Abrantes, Kalma Murtinho e Lola Tolentino
- D) Bárbara Heliodora, Luís Alberto de Abreu e Chico Pelúcio

QUESTÃO 22

Uma peça de tecido retangular com pequena largura e comprimento usualmente grande, usada por sobre as demais vestimentas, passada por trás do pescoço, podendo cair pela frente a partir dos ombros ou dos antebraços, é uma peça comum tanto na indumentária feminina quanto na clerical. Trata-se de uma

- A) estola.
- B) carbatina.
- C) mitra.
- D) cinta.

QUESTÃO 23

Para Antonin Artaud, o figurino pode ser considerado

- A) a expressão do ator.
- B) um estilo de moda.
- C) a representação do personagem.
- D) uma vestimenta cerimonial.

QUESTÃO 24

Levando-se em consideração exemplos de indumentária em diferentes momentos da história da humanidade, pode-se concluir que, entre todas as funções atribuídas à indumentária, a mais evidente e primordial é a de

- A) proteção.
- B) identificação social.
- C) pudor.
- D) manifestação artística.

QUESTÃO 25

Assinale a alternativa que **NÃO** apresenta um elemento da indumentária:

- A) ferramentas
- B) jóias
- C) corte e estilo de cabelo
- D) pintura corporal

QUESTÃO 26

Os profissionais que executam o figurino no Brasil são, em sua maioria,

- A) acadêmicos.
- B) de formação específica.
- C) autodidatas ou de formação variada.
- D) pertencentes a grupos artísticos.

QUESTÃO 27

Sobre o drapeado, assinale a alternativa correta.

- A) É um traje feminino utilizado em eventos noturnos formais.
- B) É um tecido grosso, resistente, feito de uma mistura de linho, algodão e fibra sintética.
- C) É uma fibra lustrosa obtida de planta indiana do mesmo nome.
- D) É a denominação dada ao tecido e à vestimenta em que foram feitas dobras ou ondulações.

QUESTÃO 28

Segundo Patrice Pavis, o vestuário converte-se em figurino quando

- A) informa questões sociais.
- B) explicita a moda do momento.
- C) não representa nada.
- D) põe-se a serviço de efeitos de ampliação, de simplificação, de abstração e de legibilidade.

QUESTÃO 29

Qual foi a peça de vestuário considerada marca registrada da estilista francesa Gabrielle “Coco” Chanel?

- A) Minissaia.
- B) Corpete.
- C) Tailleur.
- D) Gibão.

QUESTÃO 30

Os eventos e(ou) estilos que influenciaram a moda feminina dos anos de 1920 na Europa foram

- A) a I Guerra Mundial e a quebra da bolsa de Nova York.
- B) o Art Déco e o movimento sufragista.
- C) a 2ª Revolução Industrial e o Art Nouveau.
- D) a arte impressionista e a Feira Mundial de Paris.

QUESTÃO 31

A sequência correta de atividades a serem desenvolvidas na criação de figurinos para telenovelas é

- A) o teste de roupa; o projeto de figurino; a pós-produção; a reunião com a direção de núcleo; a leitura da sinopse.
- B) a leitura da sinopse; a reunião com a direção de núcleo; a pesquisa de estilo; a formação da equipe de figurino; o projeto de figurino.
- C) a pesquisa de fornecedor; a pesquisa de estilo; a reunião com a direção de núcleo; a leitura da sinopse; o projeto de figurino.
- D) a pós-produção; a formação da equipe de figurino; a pesquisa de fornecedor; a pesquisa de figurino; a reunião com a direção de núcleo; o projeto de figurino.

QUESTÃO 32

“O figurino tem uma importância tão grande como a palavra e o cenário, porque é um dos elementos fundamentais para a transmissão de uma imagem completa do personagem ao público”.

Vestindo os Nus, p. 28.

No texto acima, Sábato Magaldi afirma que o figurino tem a função de

- A) promover a oposição entre o figurino e a proposta de encenação.
- B) proporcionar uma leitura pós dramática do personagem.
- C) explicitar características do personagem.
- D) apresentar ao espectador o corpo do ator.

QUESTÃO 33

Assinale a alternativa que **NÃO** apresenta três peças de vestuário de um mesmo período histórico.

- A) Gibão, anquinhas, capa.
- B) Manteau, justaucorps, quíton.
- C) Toga, pênula, túnica.
- D) Calça jeans, bata, T-shirt.

QUESTÃO 34

Uma montagem da peça *Lisístrata*, de Aristófanes, na qual o figurinista optou por vestir o elenco com roupas típicas da época da liberação sexual dos anos 1960, constitui-se num exemplo de

- A) desconhecimento histórico.
- B) equívoco.
- C) estilização.
- D) hermetismo.

QUESTÃO 35

Durante o período final do século XVI, que país foi a principal influência do vestuário europeu?

- A) Espanha.
- B) Inglaterra.
- C) China.
- D) Estados Unidos.

QUESTÃO 36

Tendo como base a apreciação de Carl Köhler, é **INCORRETO** afirmar que:

- A) por volta de 1859, a máquina de costura já substituíra em grande parte o ofício da confecção manual de roupas.
- B) há uma grande diferença, em termos de acabamento, entre os vestuários dos príncipes Ludovico I e Ludovico II da Baviera, respectivamente avô e neto.
- C) a máquina de costura veio para aperfeiçoar o acabamento das roupas.
- D) o trabalho manual alcança um maior grau de perfeição técnica na confecção da roupa do que o alcançado pelo uso da máquina de costura.

QUESTÃO 37

Uma apresentação da peça Júlio César, de William Shakespeare, apresentada durante o tempo do autor, mostra os atores em cena trajados

- A) com trajes ritualísticos.
- B) com togas romanas.
- C) nus.
- D) à moda elisabetana.

QUESTÃO 38

“Você não pode fazer uma peça de época com Microfibra, pois o brilho vai gritar na luz”.

Vestindo os nus, p. 247

Com base na afirmação acima, é possível dizer que a relação entre iluminação e figurino no teatro pode ser

- A) complementar, de forma que uma influencia a outra.
- B) opcional, idêntica ao figurino de carnaval.
- C) opositora, pois não existe relação entre elas.
- D) sonora, na articulação de timbres a alturas.

QUESTÃO 39

“... Recombinando formas, entrelaçando-as, colando-as, tingindo-as, envelhecendo-as busco um código capaz de permitir a comunicação direta com o mundo da cena”.

ABRANTES, p. 172.

Considerando o processo de criação do figurinista Samuel Abrantes, assinale a alternativa que contenha três procedimentos técnicos acima mencionados.

- A) Envelhecimento; análise textual; foto-imagem.
- B) Tingimento; envelhecimento; colagem.
- C) Tingimento; colagem; empapelamento.
- D) Embranquecimento; funilagem; colagem.

QUESTÃO 40

No processo de criação de um espetáculo, podemos afirmar que a principal função do figurinista é

- A) organizar a encenação.
- B) instaurar um estilo.
- C) produzir poética.
- D) dirigir os atores.

The logo of the Universidade Federal de Uberlândia is a stylized, geometric emblem. It consists of a large, dark gray shape that resembles a combination of the letters 'U' and 'F'. This shape is overlaid with several concentric, white-outlined versions of the same form, creating a layered, three-dimensional effect. The text is centered within the white space of the logo.

UNIVERSIDADE FEDERAL DE UBERLÂNDIA

PROGRAD - Pró-Reitoria de Graduação
PROREH - Pró-Reitoria de Recursos Humanos
DIRPS - Diretoria de Processos Seletivos
www.ingresso.ufu.br