



SERVIÇO PÚBLICO FEDERAL
MINISTÉRIO DA EDUCAÇÃO
UNIVERSIDADE FEDERAL DE UBERLÂNDIA
Pró-Reitoria de Graduação
Diretoria de Processos Seletivos



CONCURSO PÚBLICO PARA TÉCNICO-ADMINISTRATIVO EM EDUCAÇÃO

EDITAL Nº 94/2011

22 de janeiro de 2012

Início: 9 horas / Duração: 3 horas

TIPO 1

TÉCNICO DE LABORATÓRIO/ ESTRUTURAS

SÓ ABRA QUANDO AUTORIZADO

LEIA ATENTAMENTE AS INSTRUÇÕES

1. Verifique se este caderno contém um total de **50** questões.
2. Fique atento aos avisos a serem feitos pelo chefe de setor.
3. Após ser autorizado, abra o caderno, verifique o seu conteúdo e solicite imediatamente a troca caso falem folhas ou existam falhas na impressão.
4. Transfira cada uma de suas respostas para a **Folha de Respostas** conforme as instruções lá contidas.
5. Para se dirigir aos fiscais, levante o braço e aguarde ser atendido.
6. O candidato que for flagrado com **telefone celular** ou outro aparelho eletrônico, **mesmo desligado**, terá a sua prova anulada. Não leve o celular ou outro aparelho eletrônico para o banheiro, pois o porte desses aparelhos, nessa situação, também ocasionará a anulação da prova.
7. Ao término da prova, este caderno deverá ser levado pelo candidato.

OBS.: os fiscais não estão autorizados a dar informações sobre esta prova.

R
A
S
C
U
N
H
O

LÍNGUA PORTUGUESA

Se a história geológica da Terra fosse condensada nas 24 horas de um dia, o homem moderno só surgiria quando faltassem três segundos para a meia-noite. À primeira vista seria um obscuro coadjuvante numa movimentada trama de mais de 4,5 bilhões de anos. Mas esse modesto personagem revolucionou o seu roteiro: sobreviveu a glaciações, espalhou-se da África para outros continentes, tomou conta do mundo e interferiu em praticamente todos os ecossistemas.

Sua influência hoje é tamanha que já se discute se o *Homo sapiens* merece uma época geológica só para si, o Antropoceno - a "idade recente do homem". Se confirmada, a era dos impactos humanos poria o antropoceno de 200 mil anos numa dimensão geofísica comparável à dos asteroides que dizimaram a vida terrestre ou à dos supervulcões cujas erupções cobriram de nuvens os céus do planeta.

Este é um debate que promete render. De um lado há cientistas mais conservadores, para quem o homem, por mais impactante que sejam os seus feitos, não passa de uma poeira cósmica que ainda não deixou marca registrada no solo terrestre, aquela que, daqui a milhares ou milhões de anos, permitiria a um geólogo alienígena concluir, sem sombra de dúvida, que nossa raça habitou este planeta.

Do outro lado, há um contingente apreciável de acadêmicos preocupados com o futuro e com a rapidez das transformações do planeta, que não se importam em rever conceitos. Muitos estratígrafos – geólogos especializados no estudo da formação e disposição dos terrenos estratificados (aqueles que se apresentam em camadas sucessivas) – têm demonstrado abertura para o tema. Um dos mais destacados é o inglês Jan Zalasiewicz, para quem, se o termo já é usado por geólogos e ecologistas, merece ter uma definição aceita.

"O Antropoceno é significativo em muitos níveis", afirmou Zalasiewicz. "Em termos geológicos, ele representa a propagação global de fenômenos que não haviam sido vistos antes na história de 4,5 bilhões de anos do planeta, e cujos efeitos, em muitos casos, vão durar milhões de anos. O conceito reflete a interação de nossa própria espécie com o planeta e nos permite considerar as consequências de nossas ações coletivas no contexto do 'tempo profundo' da história da Terra. Por isso, pode tornar-se um fator importante das tentativas socioeconômicas, legais, políticas e filosóficas para controlar coletivamente o nosso impacto no planeta."

Para alguns cientistas, o Antropoceno ainda nem começou. Em termos estratigráficos, ele só ficaria mais patente nas próximas décadas, com o aumento considerável no nível do mar, por exemplo.

Alguns cientistas e pensadores veem na definição de Antropoceno uma espécie de sinal de arrogância da raça, reveladora do fato de que "possuímos" a Terra e a estamos exaurindo - um exemplo da *hybris* (soberba) da mitologia grega, cuja punição divina era fazer o pecador voltar aos limites que havia transgredido. No geral, a palavra Antropoceno é usada como um imenso sinal

45 amarelo no que se refere aos impactos humanos sobre nossa morada planetária.

Recentemente, a revista *Nature* defendeu em editorial a adoção do termo Antropoceno como uma oportunidade para fazer os seres humanos reformulem seu papel na Terra: "O conceito encorajaria uma atitude mental que será importante não apenas para entender por completo a transformação que está ocorrendo agora, mas para agir a fim de controlá-la".

Essa nova postura, permeada por uma consciência ética sobre o convívio com o planeta, pode resultar na reformulação necessária. Trata-se, no entanto, de uma tarefa indigesta, politicamente complicada, que exige mudanças nos modos de produção e consumo cujas dificuldades aumentam ainda mais em tempos de crise econômica como a atual.

ARAIA, Eduardo. Bem-Vindo ao Antropoceno. **Revista Planeta**, nov. 2011

QUESTÃO 01

Assinale a alternativa **INCORRETA** a respeito do texto.

- A) A palavra “modesto” (linha 4) remete ao fato de o homem ter surgido apenas há 200 mil anos.
- B) O conector “se” (linha 26) inicia um segmento do texto que funciona como uma condição em relação a outro fato.
- C) O trecho “Um dos mais destacados é o inglês Jan Zalasiewicz, para quem, se o termo já é usado por geólogos e ecologistas, merece ter uma definição aceita.” (linhas 25-27) constitui uma opinião.
- D) Da argumentação do texto conclui-se que o termo Antropoceno, se adotado, fará o homem repensar seu papel na Terra.

QUESTÃO 02

De acordo com as ideias desenvolvidas no texto, assinale a alternativa **INCORRETA**.

- A) A capacidade de destruição do homem moderno é similar à dos asteroides que destruíram a vida terrestre.
- B) É unânime entre os cientistas que, apesar dos feitos impactantes, o homem moderno ainda não conseguiu imprimir sua marca ao planeta.
- C) Para alguns cientistas, o termo Antropoceno nada mais é que sinal de arrogância do homem que acredita possuir a Terra.
- D) Com seus feitos impactantes, o homem moderno necessita rever sua forma de conviver com o planeta.

QUESTÃO 03

Se a história geológica da Terra fosse condensada nas 24 horas de um dia, o homem moderno só surgiria quando faltassem três segundos para a meia-noite. (linhas 1-3)

Observe as formas de reescrita da primeira oração, em destaque, do trecho acima.

- I. Condensando a história geológica da Terra nas 24 horas do dia,
- II. Conquanto a história geológica da Terra seja condensada nas 24 horas de um dia,
- III. Caso a história geológica da Terra seja condensada nas 24 horas de um dia,
- IV. Uma vez que a história geológica da Terra fosse condensada nas 24 horas de um dia,

Assinale a alternativa que apresenta a(s) forma(s) correta(s) sem alteração do sentido.

- A) Apenas I.
- B) Apenas II e IV.
- C) Apenas III e IV.
- D) Apenas I e III.

QUESTÃO 04

Para alguns cientistas, o Antropoceno ainda nem começou. Em termos estratigráficos, ele só ficaria mais patente nas próximas décadas, com o aumento considerável no nível do mar, por exemplo. (linhas 37-39)

Assinale a alternativa que expressa a relação de sentido correta entre os períodos.

- A) Adição.
- B) Consecução.
- C) Alternância.
- D) Explicação.

QUESTÃO 05

Mas esse modesto personagem revolucionou o seu roteiro: sobreviveu a glaciações, espalhou-se da África para outros continentes, tomou conta do mundo e interferiu em praticamente todos os ecossistemas. (linhas 4-7)

No período acima, os dois pontos podem ser substituídos, sem alteração de sentido, por

- A) quando
- B) e
- C) portanto
- D) uma vez que

QUESTÃO 06

Em termos estratigráficos, ele só **ficaria** mais patente nas próximas décadas, com o aumento considerável no nível do mar, por exemplo. (linhas 37-39)

Considerando-se o contexto, a forma verbal negritada acima indica

- A) condição posterior.
- B) ação terminada.
- C) fato repetitivo.
- D) possibilidade futura.

QUESTÃO 07

“O conceito encorajaria uma atitude mental que será importante não apenas para entender por completo a transformação que está ocorrendo agora, mas para agir a fim de controlá-la”. (linhas 49-51)

No trecho acima, a relação estabelecida por **não apenas...mas** é de

- A) adição.
- B) oposição.
- C) adversidade.
- D) contraste.

QUESTÃO 08

Diferentes relações de sentido são estabelecidas entre as orações que compõem o texto. No segundo parágrafo, essas relações expressam as ideias de

- A) contraposição, comparação, consecução.
- B) consecução, condição, inclusão.
- C) negação, anterioridade e adversidade.
- D) proporcionalidade, intensidade e conclusão.

QUESTÃO 09

Eles **descobriram** que, em geral, indivíduos com habilidades cognitivas muito elevadas – como pessoas que **têm** uma memória fotográfica, muito acima do normal – geralmente têm também algum tipo de transtorno, como autismo e problemas neurológicos associados ao crescimento cerebral. E mesmo os remédios que melhoram a atenção podem ter um efeito negativo: para quem não tem problema de foco e se **medica** na esperança de melhorar o desempenho nas tarefas cotidianas, o resultado pode ser exatamente o oposto.

(Trecho adaptado de Istoé, de 8 de dezembro de 2011)

As formas verbais negritadas acima expressam, respectivamente,

- A) uma ação repetida ou contínua, um fato atual, uma ação habitual.
- B) um fato passado habitual, uma faculdade do sujeito, um fato que seria consequência certa e imediata de outro.
- C) uma ação concluída, um estado permanente, um fato atual.
- D) uma ação que ocorreu antes de outra ação passada, um fato atual, uma ação habitual ou repetida.

QUESTÃO 10

Os trechos abaixo foram adaptados de um texto de Istoé, de 8 de dezembro de 2011. Numere os parênteses de modo a construir uma sequência expositiva/argumentativa possível para esses trechos.

- () Pesquisadores da Universidade de Warwick, na Inglaterra, descobriram que a equação não é assim tão simples. Eles concluíram que melhorias em funções cognitivas como a memória, a atenção e o raciocínio trariam uma piora do desempenho de outras. Para os cientistas, a ideia de um super-cérebro só seria possível na ficção científica.
- () Eles descobriram que, em geral, indivíduos com habilidades cognitivas muito elevadas – como pessoas que têm uma memória fotográfica, muito acima do normal – geralmente têm também algum tipo de transtorno, como autismo e problemas neurológicos associados ao crescimento cerebral. E mesmo os remédios que melhoram a atenção podem ter um efeito negativo: para quem não tem problema de foco e se medica na esperança de melhorar o desempenho nas tarefas cotidianas, o resultado pode ser exatamente o oposto.
- () A inteligência sempre foi uma característica essencial para a sobrevivência e a evolução dos seres humanos. Nossa capacidade de resolver problemas complexos, trabalhar de forma cooperativa e entender a passagem do tempo estão por trás do sucesso de nossa espécie.
- () Para chegar a essa conclusão, o psicólogo Thomas Hills, de Warwick, e Ralph Hertwig, da Universidade de Basel, analisaram estudos de vários tipos, entre eles pesquisas sobre a mente dos autistas e sobre os efeitos de remédios como a Ritalina, que aumentam a atenção.
- () Segundo Hills, o estudo sugere que há um limite para melhorar as funções cognitivas. Um exemplo simples é o uso de cafeína para aumentar a atenção. A pessoa pode até ficar mais alerta, mas seu nível de ansiedade pode aumentar e sua coordenação motora fina pode piorar.
- () Mas se a inteligência é assim tão fundamental para a sobrevivência da espécie, por que não somos ainda mais inteligentes – ou seja, mais adaptados aos desafios representados pelo mundo – do que somos?

Assinale a alternativa que apresenta a sequência correta.

- A) 2 – 3 – 5 – 6 – 1 – 4
- B) 3 – 5 – 1 – 4 – 6 – 2
- C) 1 – 2 – 3 – 6 – 4 – 5
- D) 4 – 6 – 1 – 2 – 5 – 3

NOÇÕES DE INFORMÁTICA

QUESTÃO 11

Leia as afirmações a seguir relacionadas com o uso da internet e seus protocolos.

- I. O navegador web e o servidor web precisam entender um ao outro, por isso, os dois se utilizam do protocolo HTTP para interpretar as informações que recebem e formular as mensagens que irão trocar.
- II. O *Post Office Protocol* (POP3) é um protocolo utilizado para acesso remoto a um servidor de correio eletrônico (e-mail). O POP3 permite que todas as mensagens contidas em uma determinada caixa de correio eletrônico do servidor de mensagens possam ser transferidas sequencialmente para um computador local. Com isso, o usuário pode ler as mensagens recebidas, apagá-las, respondê-las, armazená-las, etc.
- III. FTP é o protocolo padrão da Internet, usado para transferência de e-mail entre computadores.

Assinale a alternativa que apresenta a(s) afirmativa(s) correta(s).

- A) Apenas I e II.
- B) Apenas I e III.
- C) Apenas II.
- D) Apenas III.

QUESTÃO 12

Com relação às tabelas no MS Word 2007, assinale a alternativa **INCORRETA**.

- A) A tecla BACKSPACE permite excluir uma tabela selecionada e seu conteúdo.
- B) A tecla DELETE permite excluir o conteúdo de uma tabela selecionada.
- C) Para inserir um caractere de tabulação em uma tabela, deve-se pressionar a tecla TAB.
- D) Para numerar as linhas de uma tabela, basta selecionar a coluna que receberá a numeração e pressionar o botão “Numeração”.

QUESTÃO 13

Um Relatório de Tabela Dinâmica é uma ferramenta muito poderosa e de fácil utilização para análise de dados e tomada de decisão. Com o uso de Tabelas Dinâmicas, podem-se, facilmente, obter múltiplas visões do mesmo conjunto de dados.

Leia as afirmações abaixo relacionadas com o Relatório de Tabelas Dinâmicas do MS Excel 2007.

- I. Depois de criar um Relatório de Tabela Dinâmica, não é possível alterar o *layout*.
- II. Colunas dos dados de origem são consideradas campos em uma Tabela Dinâmica.
- III. Na Lista de Campos de Tabela Dinâmica, o usuário informa-se sobre os campos já exibidos no relatório. Os campos usados no relatório possuem uma marca de seleção ao lado, e seus nomes estão em negrito.

Assinale a alternativa que apresenta a(s) afirmativa(s) correta(s).

- A) Apenas I e II.
- B) Apenas II e III.
- C) Apenas I.
- D) Apenas II.

QUESTÃO 14

O MS PowerPoint 2007 é um aplicativo do pacote Microsoft Office que permite criar apresentações de maneira rápida e prática com diversos recursos como: animações e transições de *slides* personalizadas.

Com base na afirmação acima, assinale a alternativa correta.

- A) Na caixa de diálogo de impressão, o modo “Folheto” permite imprimir um único *slide* ocupando toda a página, enquanto o modo “Estrutura de Tópicos” permite imprimir apenas o texto dos *slides*, organizado em marcadores.
- B) Um *slide* mestre é o *slide* principal em uma hierarquia de *slides* que armazena todas as informações sobre o tema e os *layouts* de *slide* de uma apresentação. Uma apresentação pode conter apenas um *slide* mestre.
- C) O MS PowerPoint 2007 possui uma ferramenta denominada “Pacote para CD” que permite salvar em CD (Compact Disc) sua apresentação e quaisquer outros arquivos que sejam necessários. Essa ferramenta inclui também um visualizador de apresentações para computadores que não possuem o PowerPoint.
- D) O MS PowerPoint 2007 apresenta os modos de exibição Normal, Classificação de *Slides*, Anotações, Apresentação de *Slides* e *Layout* da Web.

QUESTÃO 15

Considere a tabela do MS Excel 2007 apresentada abaixo e assinale a alternativa correta.

	A	B	C	D
1	Navegadores utilizados pelos brasileiros			
2	Fonte: http://www.w3counter.com/globalstats.php			
3				
4	Navegador	ago/09	abr/10	Variação
5	Firefox	28,42%	33,18%	4,76%
6	IE7	30,59%	23,05%	-7,54%
7	IE8	14,09%	21,62%	7,53%
8	Chrome	4,20%	11,10%	6,90%
9	IE6	21,38%	8,35%	-13,03%
10	Safari	0,91%	2,21%	1,30%
11	Opera	0,41%	0,49%	0,08%
12				
13		=B\$5-B6		
14				

- A) O símbolo \$ (cifrão), após a letra da coluna, indica que esta coluna é referenciada de maneira absoluta.
- B) A cópia da fórmula na célula B13 com a combinação CTRL+C (copiar) e CTRL+V (colar) para qualquer outra célula nunca implicará em atualizações das referências de células.
- C) Alterações no valor da célula B5 não atualizam automaticamente o valor calculado pela fórmula na célula B13.
- D) Ao copiar (CTRL+C / CTRL+V) a fórmula da célula B13 para a célula C14, o valor resultante será 11,56%.

QUESTÃO 16

Em relação ao uso da aplicação do MS Word 2007, assinale a alternativa **INCORRETA**.

- A) Quebras de seção estabelecem a base para variações de *layout* em diferentes áreas do documento.
- B) Se houver número de página no rodapé, no documento inteiro, mas não houver necessidade de números de página na folha de rosto do documento, o usuário deve acessar a guia Design das Ferramentas de Cabeçalho e Rodapé e clicar em Diferente na Primeira Página.
- C) Quebra de seção não significa que o conteúdo de qualquer cabeçalho ou rodapé criado nessa seção aplica-se apenas a ela.
- D) Há números de página no rodapé, no documento inteiro. Caso o usuário não deseje números de página na folha de rosto do seu documento, deve posicionar o cursor no rodapé da folha de rosto e usar o comando Remover Rodapé.

QUESTÃO 17

Leia as afirmações abaixo relacionadas com o Sistema Operacional Windows XP e com seus componentes.

- I. O Painel de Controle é uma ferramenta de sistema do Microsoft Windows, que consiste em personalizar as configurações do computador e que permite acessar cada um dos dispositivos componentes do computador, harmonizando o *software* ao *hardware*.
- II. Por padrão, todo arquivo deletado (apagado) do disco rígido local será enviado para a Lixeira, porém, se este arquivo estiver em um disco removível, será excluído permanentemente e não enviado para a Lixeira.
- III. O recurso de Limpeza de Disco fornece uma forma centralizada de apagamento de arquivos desnecessários de diversos programas do sistema.
- IV. Para alterar a resolução da tela, o usuário deve acessar o Painel de Controle do Windows XP, clicar em Aparência e Temas e, em seguida, clicar em Alterar a resolução de tela. Ao entrar em Resolução da tela, arrastar o controle deslizante para alterar a resolução da tela. A resolução mais alta de tela aumenta os tamanhos dos itens e da área de trabalho.

Assinale a alternativa que apresenta as afirmativas corretas.

- A) Apenas I, II e III.
- B) Apenas I e II.
- C) Apenas I e IV.
- D) Apenas IV.

RACIOCÍNIO LÓGICO

QUESTÃO 18

Dois pais presentearam seus filhos com dinheiro. Um deles deu ao seu filho R\$ 250,00 e o outro entregou ao seu filho R\$ 200,00.

É correto afirmar que o aumento do capital de ambos os filhos juntos

- A) pode ser igual a R\$ 200,00.
- B) foi, com certeza, igual a R\$ 450,00.
- C) foi, com certeza, igual a R\$ 50,00.
- D) pode ser igual a R\$ 250,00.

QUESTÃO 19

Um rio deve ser atravessado por 4 (quatro) pessoas desde a margem “A” até a margem “B”. Três das quatro pessoas possuem uma massa corporal de 40 kg cada uma e a quarta pessoa uma massa de 80 kg. Elas dispõem de uma canoa que suporta, no máximo, 80 kg por viagem. Esta canoa deve ser conduzida, ou seja, ela não se movimenta sozinha.

Quantas viagens, no mínimo, são necessárias para que as 4 (quatro) pessoas atravessem de “A” para “B”? (Obs.: para cada travessia, independentemente do sentido, conta-se uma viagem)

- A) 6
- B) 8
- C) 7
- D) 9

QUESTÃO 20

Perguntaram a um enxadrista quantos anos ele tem atualmente. A resposta foi complexa: “Toma quatro vezes a idade que terei dentro de quatro anos, subtraia quatro vezes a idade que eu tinha quatro anos atrás, e resultará exatamente a idade que tenho agora”.

É correto afirmar que a idade que o enxadrista tem agora é

- A) 32
- B) 34
- C) 36
- D) 18

QUESTÃO 21

Considere a estrutura abaixo.

- I. Todo homem é mortal.
- II. Afonso é um homem.
- III. Logo, Afonso é mortal.

É correto afirmar que a estrutura acima representa um

- A) raciocínio indutivo.
- B) dilema.
- C) raciocínio natural, desprovido de lógica.
- D) raciocínio dedutivo.

QUESTÃO 22

As proposições podem ser escritas por meio de linguagem simbólica. A seguir são dados os símbolos (conectivos) e seus respectivos significados:

símbolo	significado
\sim	não
\vee	ou
\wedge	e
\rightarrow	implicação
\leftrightarrow	dupla implicação

Considere as duas proposições a seguir:

p: Luiz Antônio é comerciante

q: Leda é esteticista

A proposição composta $\sim(\sim p \vee q)$, em linguagem corrente, é:

- A) Luiz Antônio não é comerciante ou Leda não é esteticista.
- B) Luiz Antônio é comerciante e Leda não é esteticista.
- C) Luiz Antônio não é comerciante e Leda não é esteticista.
- D) Luiz Antônio é comerciante e Leda é esteticista.

QUESTÃO 23

Dadas as sequências:

- I. (3, 6, 12, 24...)
- II. (3, 12, 48, 192...)

“I” e “II” podem ser representadas, respectivamente, por

- A) $a_1 = 3$ e $a_{n+1} = 2a_n$; $a_1 = 3$ e $a_{n+1} = 4a_n$, sendo $n \geq 1$
- B) $a_1 = 3$ e $a_{n+1} = na_n$; $a_1 = 3$ e $a_{n+1} = 4a_n$, sendo $n \geq 1$
- C) $a_1 = 3$ e $a_{n+1} = 2a_n$; $a_1 = 3$ e $a_{n+1} = na_n$, sendo $n \geq 1$
- D) $a_1 = 3$ e $a_{n+1} = na_n$; $a_1 = 3$ e $a_{n+1} = na_n$, sendo $n \geq 1$

QUESTÃO 24

Imagine que você esteja parado em um entroncamento rodoviário onde haja duas estradas: uma irá conduzi-lo ao “paraíso”, e a outra, ao “infortúnio”. Não há placas indicativas e, no entroncamento, há somente dois informantes, sendo que um deles sempre mente, e o outro, sempre fala a verdade. Ambos sabem a que lugar cada uma das estradas levará e também sabem qual deles está mentindo o tempo todo e qual sempre está falando a verdade.

Para descobrir qual estrada leva ao “paraíso”, você resolve fazer a seguinte e única pergunta a um dos informantes: “Se eu perguntar ao seu colega se esta (apontar para uma delas) é a estrada para o paraíso, qual seria a resposta dele”?

De acordo com as informações acima, é correto afirmar que

- A) a resposta a esta única pergunta será suficiente para você descobrir qual estrada leva ao paraíso.
- B) a resposta a esta única pergunta não será suficiente para você descobrir qual estrada leva ao paraíso. São necessárias, no mínimo, duas perguntas e suas respectivas duas respostas dos informantes.
- C) a resposta a esta única pergunta não será suficiente para você descobrir qual estrada leva ao paraíso. São necessárias, no mínimo, três perguntas e suas respectivas três respostas dos informantes.
- D) independentemente do número de perguntas e de respostas, não se poderia concluir qual estrada leva ao paraíso.

REGIME JURÍDICO ÚNICO (RJU)

QUESTÃO 25

O servidor que **NÃO** for aprovado no estágio probatório

- A) será demitido, não podendo participar de outro concurso público na esfera federal por 5 (cinco) anos.
- B) passará por novo estágio probatório e poderá ser avaliado por outra comissão, constituída para tal finalidade.
- C) será exonerado ou, se estável, reconduzido ao cargo anteriormente ocupado.
- D) terá seu processo encaminhado para a Comissão de Sindicância e Inquérito Administrativo para parecer sobre a conduta da comissão que avaliou o servidor.

QUESTÃO 26

Somente será permitido serviço extraordinário para atender a situações excepcionais e temporárias, respeitado o limite máximo de 2 (duas) horas por jornada. O serviço será remunerado com um acréscimo em relação à hora normal de trabalho em

- A) cem por cento.
- B) cinquenta por cento.
- C) cento e cinquenta por cento.
- D) vinte e cinco por cento.

QUESTÃO 27

Quanto ao Processo Administrativo Disciplinar, das disposições gerais, é correto afirmar que

- A) não serão necessários a identificação e o endereço do denunciante, preservando assim a integridade do mesmo.
- B) as denúncias sobre irregularidades só serão objeto de apuração caso sejam confirmadas.
- C) as denúncias sobre irregularidades serão objeto de apuração, desde que contenham a identificação e o endereço do denunciante e sejam formuladas por escrito, confirmada a autenticidade.
- D) as denúncias sobre irregularidades, independentemente de terem identificação ou serem formuladas por escrito, serão apuradas.

QUESTÃO 28

Conceder-se-á licença ao servidor, **EXCETO** por/para

- A) atividade política.
- B) desempenho de mandato classista.
- C) serviço militar.
- D) mudança de sede por remoção no âmbito da Instituição em que se encontra exercendo suas funções.

QUESTÃO 29

É correto afirmar que o servidor aposentado, ao retornar à atividade por interesse da administração,

- A) perceberá, além da remuneração do cargo que voltar a exercer, todas as progressões do período em que esteve aposentado.
- B) perceberá as diferenças entre os valores dos proventos da aposentadoria e a remuneração do cargo que voltar a exercer.
- C) perceberá, em substituição aos proventos da aposentadoria, a remuneração do cargo que voltar a exercer, inclusive com as vantagens de natureza pessoal que percebia anteriormente à aposentadoria.
- D) terá todos os direitos revistos, como se não tivesse aposentado.

QUESTÃO 30

É correto afirmar que a vacância prevista na Lei 8.112, dar-se-á, **EXCETO**, por

- A) demissão.
- B) redistribuição.
- C) falecimento.
- D) promoção.

CONHECIMENTOS ESPECÍFICOS

QUESTÃO 31

Os gastos com mão de obra, materiais e equipamentos são classificados como

- A) custo indireto.
- B) BDI.
- C) custo direto.
- D) custo tributário.

QUESTÃO 32

Considere a definição abaixo a respeito de leitura e interpretação de projetos arquitetônicos: "É a projeção horizontal da seção reta passando acima do peitoril ou a 1,00 metro aproximadamente acima do piso, onde são assinalados por convenções, espessuras de paredes, largura e posições de vãos entre outros itens".

A definição acima diz respeito a

- A) planta do telhado.
- B) fachadas.
- C) cortes.
- D) planta baixa do pavimento.

QUESTÃO 33

Os Equipamentos de Proteção Individual (EPI) são de fundamental importância para proteger a saúde e a integridade física do trabalhador.

Sobre o exposto acima, assinale a alternativa que apresenta a nomenclatura correta dos protetores usados em locais em que o nível de ruído seja superior ao estabelecido nas Normas Regulamentadoras (NR) de Medicina e Segurança do trabalho.

- A) Protetores biológicos.
- B) Protetores respiratórios.
- C) Protetores faciais.
- D) Protetores auriculares.

QUESTÃO 34

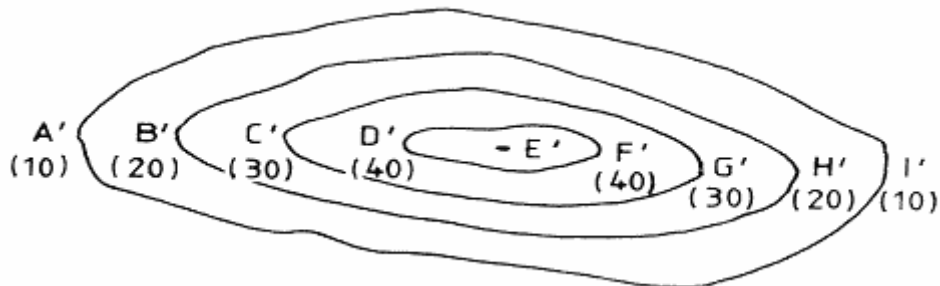
É uma ferramenta bastante utilizada na construção civil, sendo o equipamento utilizado para medição direta de distâncias. Pode ser encontrada em *fiberglass* (fibra de vidro) ou aço, com carretéis fechados ou abertos e graduada em múltiplos e submúltiplos do metro, sendo denominada

- A) teodolito.
- B) trena.
- C) prumo.
- D) estadias.

QUESTÃO 35

Em uma planta topográfica, uma curva de nível caracteriza-se como uma linha imaginária do terreno, situada acima ou abaixo de determinada superfície de referência.

Considere a figura abaixo, com as curvas de nível de um determinado trecho de um terreno.



É correto afirmar que a figura acima trata de um terreno

- A) em depressão.
- B) totalmente plano.
- C) em elevação.
- D) em curva, com declinação uniforme.

QUESTÃO 36

Uma planta baixa de um projeto de arquitetura foi desenhada e a escala não foi indicada. Um determinado compartimento desta planta foi cotado com dimensão de 6 metros. Esta dimensão mede no papel 30 centímetros. A escala deste desenho é

- A) 1:10
- B) 1:20
- C) 1:50
- D) 1:200

QUESTÃO 37

Para a representação gráfica de reforma em projetos arquitetônicos, são adotadas convenções cromáticas.

Sobre essas convenções, assinale a alternativa correta.

- A) A construir: vermelho ou branco hachurado - Existente: preto - A demolir: amarelo ou em branco contorno tracejado.
- B) A construir: preto - Existente: vermelho ou branco - A demolir: amarelo ou em branco contorno tracejado.
- C) A construir: amarelo - ou em branco contorno tracejado. Existente: preto - A demolir: vermelho ou branco
- D) A construir: vermelho ou branco hachurado - Existente: azul - A demolir: amarelo ou em branco contorno tracejado.

QUESTÃO 38

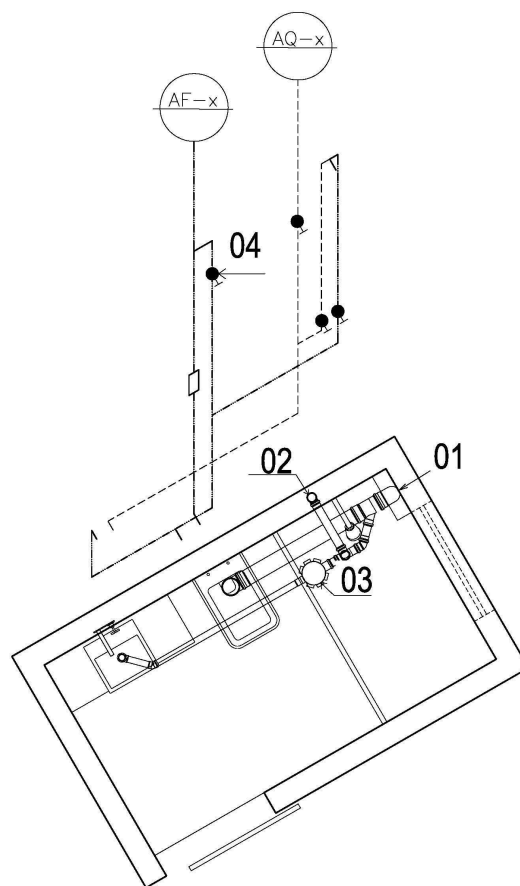
Na representação de desenhos em CAD, na atualidade, considerando o programa AUTOCAD, quais os comandos indicados permitem, respectivamente, (1) a construção simultânea de linhas paralelas à entidade selecionada, a uma distância estabelecida; (2) a criação de múltiplas cópias de uma ou mais entidades?

- A) MOVE e ARRAY.
- B) OFFSET e ARRAY.
- C) OFFSET e FILLET.
- D) OFFSET e CHANFER.

QUESTÃO 39

O projeto de instalações hidráulico-sanitárias prediais é composto pelo dimensionamento e composição de um conjunto de tubulações, aparelhos, conexões, peças especiais e acessórios destinados ao suprimento do abastecimento da água fria/quente, esgoto sanitário e água pluvial.

Assinale a alternativa que indica corretamente a denominação dos itens 01, 02, 03 e 04 no isométrico do projeto hidro-sanitário do banheiro na figura abaixo.



- A) 01 – Tubo de queda; 02 – Tubo de Ventilação; 03- Caixa Sanfonada; 04 – Registro de Gaveta.
- B) 01 – Tubo de queda; 02 – Tubo de recarga; 03- Ralo seco; 04 – Registro de pressão.
- C) 01 – Tubo de recalque; 02 – Tubo de recarga; 03- Caixa Sanfonada; 04 – Registro de Gaveta.
- D) 01 – Tubo de recalque; 02 – Tubo de Ventilação; 03- Ralo seco; 04 – Registro de pressão.

QUESTÃO 40

A obra da construção deverá ser locada com rigor, observando-se o projeto quanto à planimetria e à altimetria. Portanto, a locação deverá ser por

- A) centro de paredes e faces de estacas.
- B) eixos ou face de paredes e centro de estacas.
- C) face de paredes e faces de estacas.
- D) centros de paredes e eixos de estacas.

QUESTÃO 41

Com base nas etapas do ciclo hidrológico, assinale a alternativa que indica a denominação dada a cada item descrito.

1. água volta à atmosfera.
 2. água infiltrada percola até os aquíferos.
 3. passagem da água da atmosfera para a superfície.
 4. transferência da água da superfície do solo para seu interior.
 5. água que escoar pela superfície do solo em direção aos cursos de água.
- A) Evaporação, Escoamento subterrâneo, Precipitação, Infiltração e Escoamento superficial.
 - B) Evaporação, Escoamento subterrâneo, Precipitação, Infiltração e Escoamento subterrâneo.
 - C) Precipitação, Infiltração, Escoamento superficial, Evaporação e Escoamento subterrâneo.
 - D) Evaporação, Infiltração, Precipitação, Escoamento subterrâneo, e Escoamento superficial.

QUESTÃO 42

Qual dos tipos de fundação abaixo é o mais indicado para obras a serem executadas em terrenos coesivos e arenosos, com presença de lençol freático e que demandam rapidez, ausência de vibrações e ruídos que prejudiquem as edificações vizinhas?

- A) Estaca hélice contínua monitorada.
- B) Estaca Raiz.
- C) Estaca Franki.
- D) Estaca pré-moldada de aço.

QUESTÃO 43

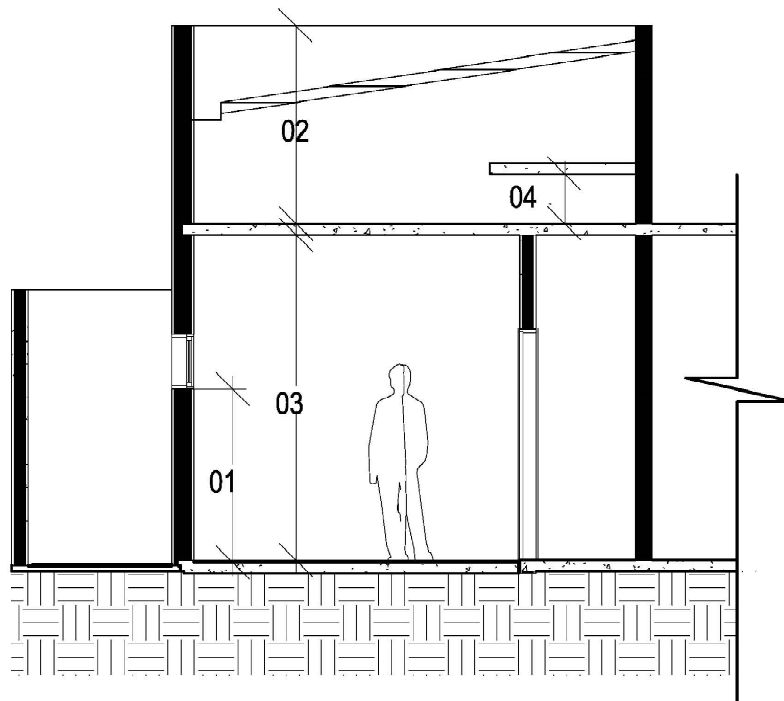
A NBR 5410 - Instalações Elétricas de Baixa Tensão, baseada na norma internacional IEC 60364 - *Electric Installations of Buildings*, é a norma aplicada a todas as instalações elétricas cuja tensão nominal é igual ou inferior a 1.000 V em corrente alternada (CA), ou a 1.500 V em corrente contínua (CC).

Assinale a alternativa correta que apresenta as condições a que as instalações de baixa tensão devem atender, a fim de garantir seu funcionamento adequado, a segurança de pessoas e de animais domésticos e a conservação de bens.

- A) Não atende a edificações residenciais e comerciais em geral e de estabelecimentos institucionais e de uso público.
- B) Aplica-se a instalações novas e a reformas em instalações existentes, entendendo-se, em princípio, como 'reforma' qualquer ampliação de instalação existente (como criação de novos circuitos e alimentação de novos equipamentos), bem como qualquer substituição de componentes que implique alteração de circuito.
- C) Atende apenas as edificações que utilizam alta tensão e aplica-se a instalações de distribuição de energia elétrica (redes) e de iluminação pública e as instalações de tração elétrica, de veículos automotores, embarcações e aeronaves.
- D) Não se aplica aos circuitos internos de equipamentos que, embora alimentados por meio de instalação com tensão igual ou inferior a 1.000 V em CA, funcionam com tensão superior a 1.000 V, como é o caso de circuitos de lâmpadas de descarga, de precipitadores eletrostáticos etc.

QUESTÃO 44

O projeto de arquitetura é o processo pelo qual uma obra de arquitetura é concebida e também a sua representação final que é considerada a parte escrita de um projeto. Ele é constituído de itens como: plantas baixas; plantas de cobertura; cortes e elevações; *layout*, entre outros. Os elementos que o compõem possuem denominações específicas.



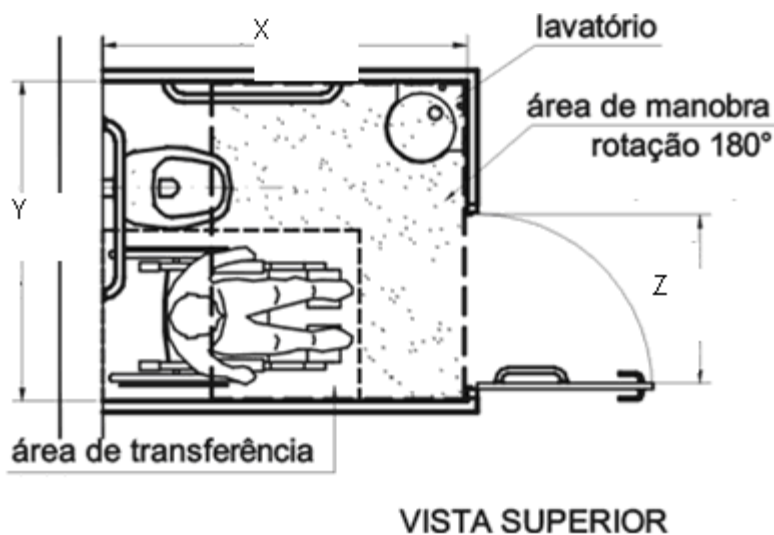
No Corte da edificação representado na figura acima, identifique as denominações dos itens 01, 02, 03 e 04 que devem ser cotados para apresentação do projeto.

- A) 01 – Peitoril; 02 – Cobertura; 03 – Pé-direito; 04 – Caixa da água.
- B) 01 – Peitoril; 02 – Platibanda; 03 – Pé-direito; 04 – Barrilete.
- C) 01 – Guarda-corpo; 02 – Platibanda; 03 – Peitoril; 04 – Barrilete.
- D) 01 – Guarda-corpo; 02 – Cobertura; 03 – Peitoril; 04 – Caixa da água.

QUESTÃO 45

O conceito de acessibilidade é usado no sentido de identificar uma situação de uso pleno, seguro e independente do espaço construído. Assim será acessível o espaço ou o equipamento urbano que propiciar tais condições a toda a população, independentemente de características físicas, idade, sexo etc. Espaços ou equipamentos que não proporcionem essas condições são possuidores de barreiras arquitetônicas. (PINHEIRO, 2005, p. 346).

Diante do texto acima e conforme apresentado na NBR 9050 - Acessibilidade a edificações, mobiliário, espaços e equipamentos urbanos -, assinalar a alternativa que apresenta as dimensões mínimas nos itens X,Y e Z, indicados na Figura abaixo.



- A) X – 1,70 m; Y – 1,50 m e Z – 0,90m
- B) X – 1,60 m; Y – 1,50 m e Z – 0,90m
- C) X – 1,70 m; Y – 1,50 m e Z – 0,80m
- D) X – 1,60 m; Y – 1,80 m e Z – 0,80m

QUESTÃO 46

De acordo com a Resolução nº 262, de 28 de julho de 1979 – CONFEA e demais resoluções sobre a regulamentação da profissão, o técnico de edificações possui como função em uma empresa pública ou privada de construção civil, em escritórios de projetos e de construção civil e em canteiros de obras

- A) apenas elaborar projetos complementares hidro-sanitários e elétricos, não podendo supervisionar e executar obras.
- B) fiscalizar a execução de serviços e de atividades, podendo realizar orçamentos de materiais, de mão de obra e de projetos, desde que limitados a 120 m² de área construída, considerando conjuntos residenciais.
- C) supervisionar, orientar e avaliar a execução de obras, podendo projetar e dirigir edificações de até 80m² de área construída, que não constituam conjuntos residenciais, bem como realizar reformas, desde que não impliquem estruturas de concreto armado ou metálica.
- D) executar desenho técnico como atividade de desenhista de sua especialidade, desde que limitado a até 80m² de área construída, podendo ser responsável pela fiscalização e monitoramento de obras de grande porte (acima de 10.000,00 m²).

QUESTÃO 47

As escadas são elementos essenciais para o funcionamento dos edifícios. Além da questão do funcionamento, também consistem em importantes elementos de composição estética. No dimensionamento dos seus componentes, a relação entre os degraus e os espelhos interfere diretamente na acessibilidade e no conforto por parte dos usuários.

O arquiteto francês Blondell estabeleceu uma fórmula empírica que relaciona o piso da escada com o seu espelho.

Utilizando a fórmula, para o cálculo do número de degraus, altura do espelho e largura do piso, considerando a altura do pé direito = 2,70m, a espessura da laje do piso superior = 0,15m e 0,18m (máximo permitido para h do espelho), assinale a alternativa correta.

- A) 16 degraus, espelho (h) = 0,17⁸ m e piso (p) = 0,30m
- B) 17 degraus, espelho (h) = 0,18 m e piso (p) = 0,28⁴m
- C) 17 degraus, espelho (h) = 0,18 m e piso (p) = 0,30m
- D) 16 degraus, espelho (h) = 0,17⁸ m e piso (p) = 0,28⁴m

QUESTÃO 48

Imagine uma peça (comprimento de 1,00 m e seção transversal de 0,50 m por 0,50m), em posição vertical, semelhante a um pilar apoiado sobre uma superfície, qual será o seu peso em toneladas, visto que o concreto apresenta nesse caso massa equivalente a 2400 kg/m^3 ?

- A) 0,6 t
- B) 60 t
- C) 120 t
- D) 2,8 t

QUESTÃO 49

Uma viga de seção retangular 20 x 30 cm suporta um momento fletor positivo de 20kN.m. Determine o coeficiente de segurança desta viga. A peça é construída com material que apresenta $\sigma_t = 18\text{MPa}$ e $\sigma_c = 32\text{MPa}$.

- A) 2,7
- B) 2,6
- C) 2,5
- D) 2,2

QUESTÃO 50

De acordo com NBR 9050 - Acessibilidade a edificações, mobiliário, espaços e equipamentos urbanos, os lavatórios devem ser suspensos, sendo que sua borda superior deve estar a uma altura de X do piso acabado e respeitando uma altura livre mínima de Y na sua parte inferior frontal.

Quais são os valores corretos a serem indicados em X e Y, de acordo com a norma citada?

- A) X = 0,78m a 0,80m e Y= 0,75m
- B) X = 0,80m a 0,95m e Y= 0,73m
- C) X = 0,80m a 0,90m e Y= 0,80m
- D) X = 0,78m a 0,80m e Y= 0,73m

