

Língua Portuguesa – Questões de 1 a 15

Leia o texto abaixo e responda às questões de 01 a 03:

TEXTO 01

AmarElo

Presentemente eu posso me considerar um sujeito de sorte
Porque apesar de muito moço, me sinto são e salvo e forte
E tenho comigo pensado: Deus é brasileiro e anda do meu lado
E assim já não posso sofrer no ano passado

Tenho sangrado demais
Tenho chorado pra cachorro
Ano passado eu morri
Mas esse ano eu não morro

[...]

É um mundo cão pra nós, perder não é opção, certo?
De onde o vento faz a curva, brota o papo reto
Num deixo quieto, não tem como deixar quieto
A meta é deixar sem chão quem riu de nós sem teto.

[...]

Permita que eu fale, não as minhas cicatrizes
Elas são coadjuvantes, não, melhor, figurantes
Que nem devia tá aqui
Permita que eu fale, e não as minhas cicatrizes
Tanta dor rouba nossa voz, sabe o que resta de nóiz?
Alvos passeando por aí
Permita que eu fale, não as minhas cicatrizes
Se isso é sobre vivência, me resumir à sobrevivência
É roubar o pouco de bom que vivi
Por fim, permita que eu fale, não as minhas cicatrizes
Achar que essas mazelas me definem é o pior dos crimes
É dar o troféu pro nosso algoz e fazer nóiz sumir

AMARELO. Intérprete: Emicida. Compositor: Belchior, DJ Juh, Emicida, Felipe Vassão. Part. Majur e Pablo Vittar. In: *AmarELO*: Sony Music, 2019. (5:20). Adaptado.

01. “Permita que eu fale, não as minhas cicatrizes / Elas são coadjuvantes, não, melhor, figurantes / Que nem devia tá aqui”.

A partir da leitura do trecho acima do texto 1, é CORRETO afirmar que:

- a) os compositores reforçam a importância do autoritarismo e do fortalecimento de ideologias discriminatórias.
- b) os versos ressaltam que, muitas vezes, o sofrimento e as experiências difíceis por que passa o ser humano o definem.
- c) os versos fortalecem a autoestima e a voz dos oprimidos, além de acentuar o discurso social contra o preconceito, o racismo e o silenciamento.
- d) os compositores ressaltam que as cicatrizes desempenham papel principal ao representarem integralmente a vida e a personalidade de uma pessoa.

02. De acordo com o texto 1, assinale a afirmativa INCORRETA:

- a) Os versos “Ano passado eu morri / Mas esse ano eu não morro” sugerem a ideia de esperança, de ser importante não aceitar a derrota.
- b) O eu-lírico da música demonstra ser alguém bem maduro, que já passou por muita dor e que se sente fraco e desamparado diante das mazelas da vida.
- c) O eu-lírico da música afirma ter por objetivo de vida provar para as pessoas que não acreditaram nele, apenas porque ele era uma pessoa pobre, que se enganaram.
- d) O verso “É um mundo cão pra nós, perder não é opção, certo?” evidencia que a vida tem se mostrado mais difícil para muitas pessoas, mas que, mesmo assim, é preciso continuar a lutar.

03. “Se isso é sobre vivência, me resumir à sobrevivência”.

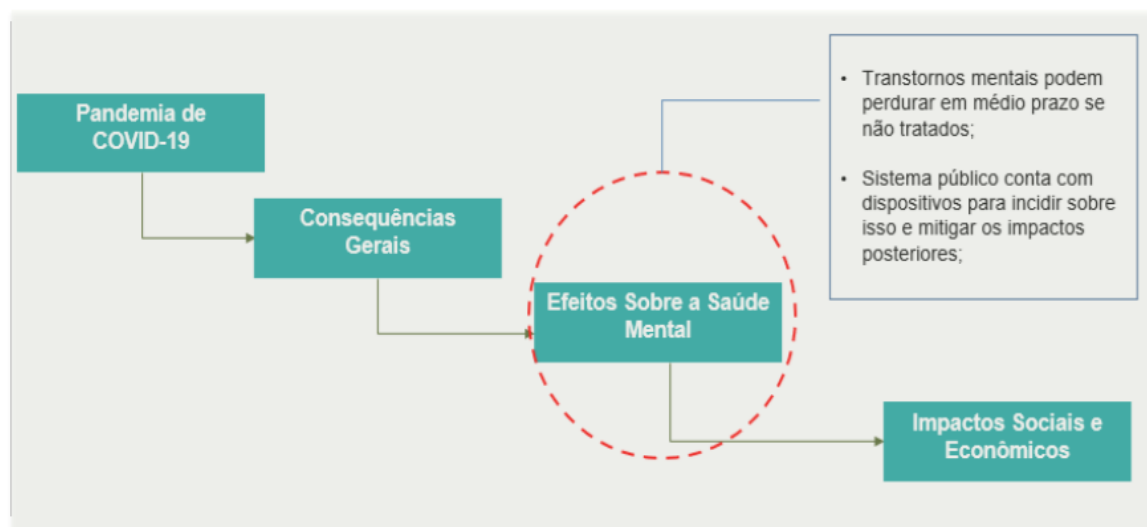
Na sentença acima, observa-se a ocorrência da crase. Assinale a alternativa que NÃO apresenta o uso adequado do acento grave indicativo de crase:

- a) Às cicatrizes faz menção o compositor em sua obra.
- b) Àquele sujeito de sorte faz alusão o cantor em sua música.
- c) À chorar pra cachorro refere-se estar o autor em determinado trecho.
- d) À canção de Belchior conferiu Emicida uma nova interpretação.

Leia o texto abaixo e responda às questões 04 e 05:

TEXTO 2

De que formas a saúde mental é afetada pela pandemia?



Disponível em: <https://www.estado.rs.gov.br/upload/arquivos//relatorio-saude-mental-e-pandemia-quais-os-impactos-e-como-mitigar.pdf>.
Acesso em: 2 fev. 2022. Adaptado.

04. O principal propósito comunicativo do texto 2 é:

- a) demonstrar dados estatísticos que comprovam que os brasileiros estão entre os mais afetados pela depressão no mundo.
- b) indicar algumas das muitas comorbidades provocadas pela depressão especificamente no caso das mulheres no Brasil.
- c) expor informações sobre a depressão e sobre a ansiedade, no Brasil e no mundo, por meio de gráficos e tabelas.
- d) constatar que transtornos mentais são algumas das consequências da pandemia da covid-19 para o ser humano.

05. “Transtornos mentais podem perdurar em médio prazo se não tratados.”

Na sentença acima, observa-se que é expressa uma ideia de condição. Assinale a alternativa na qual o conector NÃO foi utilizado com o mesmo sentido:

- a) Contanto que todos estejam vacinados, os impactos da pandemia de covid-19 na saúde dos brasileiros tendem a diminuir.
- b) Caso você esteja com suspeita de infecção pela doença, deverá fazer o teste para certificar-se da contaminação imediatamente.
- c) Nem que houvesse uma atuação em termos de políticas públicas, os impactos sociais e econômicos da pandemia seriam totalmente minimizados.
- d) Desde que os efeitos da pandemia sobre a saúde mental sejam expostos, as pessoas buscarão conhecimento sobre as formas de tratamento psicológico e psiquiátrico.

Leia o texto abaixo e responda às questões de 06 a 10:

TEXTO 3

ENTENDA O LANGUISHING: ENTORPECIMENTO DA VIDA E SENSAÇÃO DE VAZIO

Da pandemia emergiu o languishing,
termo para denominar um sentimento persistente de apatia, desânimo e falta de motivação.

Lilian Monteiro

- 1º§ Não é tristeza, não é cansaço, não é depressão... É mais um desânimo, uma desmotivação, a sensação de carregar um peso invisível e constante, um coração apertado, respiração difícil e uma alma vazia em um corpo que luta para se reencontrar, que há muito tempo não se vê, não se sente... É doído.
Esses sentimentos e sensações definem o languishing, definindo, o mais novo transtorno da saúde mental aflorado com a instalação da pandemia, em 2020.
Languishing: 'A pandemia colocou todos numa condição de sobreviventes'
- 2º§ Em alguns momentos da vida, todos lutamos contra a desmotivação, mas o que preocupa é quando ela se instala, quando a apatia toma conta do dia a dia e perde-se força e energia para se mobilizar por algo e por si mesmo, muitas vezes nem sequer tendo noção do que está vivendo, já que, aparentemente, tudo está bem com a saúde física/clínica, há trabalho, alimentação correta, casa, segurança, boletos em dia. É um adoecimento novo e, por isso, ainda há dificuldade para identificar esse fenômeno psicológico.
- 3º§ Uma parcela da população mundial já lida com as consequências da apatia persistente, marcada, substancialmente, pela sensação de vazio que determina o languishing. Sensação que não passa, perdura dia após dia. É como se a pessoa estivesse no limbo, num estado de indecisão, incerteza, indefinição e nada a movesse para sair desse lugar. É viver o desalento e o desamparo.
- 4º§ O termo foi cunhado pelo psicólogo e sociólogo americano Corey Keyes, que ficou impressionado com o fato de que muitas pessoas que não estavam deprimidas também não estavam prosperando. Na pesquisa que conduziu, ele constatou que as pessoas com maior probabilidade de sofrer grandes transtornos de depressão e ansiedade na próxima década não são as que apresentam esses sintomas hoje, mas aquelas que estão definindo agora.

- 5º§ Adam Grant, psicólogo organizacional da Wharton, escreveu a respeito na versão digital do The New York Times e afirmou: “Na psicologia, pensamos em saúde mental em um espectro que vai da depressão ao florescimento. O florescimento é o pico do bem-estar: você tem um forte senso de significado, domínio e importância para os outros. A depressão é o vale do mal-estar: você se sente desanimado, esgotado e sem valor. O definhamento é o filho do meio negligenciado da saúde mental. É o vazio entre a depressão e o florescimento – a ausência de bem-estar. Você não tem sintomas de doença mental, mas também não é a imagem da saúde mental. Você não está funcionando em plena capacidade. O definhamento entorpece sua motivação, interrompe sua capacidade de se concentrar e triplica as chances de você reduzir o trabalho. Parece ser mais comum do que a depressão maior – e, de certa forma, pode ser um fator de risco maior para doenças mentais.”
- 6º§ O languishing é como se entorpecesse a pessoa de qualquer motivação, propósito, foco. E não o confunda com esgotamento ou falta de esperança, as pessoas ainda têm energia, mas se sentem sem alegria, sem objetivo, estagnadas e essas emoções as dominam. [...]
- 7º§ Para Adam Grant, o definhamento não está apenas em nossas cabeças – está em nossas circunstâncias. Você não pode curar uma cultura doente com bandagens pessoais.
- 8º§ “Ainda vivemos em um mundo que normaliza os desafios da saúde física, mas estigmatiza os desafios da saúde mental. À medida que nos aproximamos de uma nova realidade pós-pandemia, é hora de repensar nossa compreensão de saúde mental e bem-estar. 'Não deprimido' não significa que você não está lutando. 'Não triste' não significa que você está empolgado. Ao reconhecer que muitos de nós estão definhando, podemos começar a dar voz ao desespero silencioso e iluminar um caminho para sair do vazio.”

Disponível em: <https://www.correiobraziliense.com.br/ciencia-e-saude/2022/01/4981358-entenda-o-languishing-entorpecimento-da-vida-e-sensacao-de-vazio.html>. Acesso em: 17 fev. 2022. Adaptado.

06. “Não é tristeza, não é cansaço, não é depressão...” (§ 1)

Na sentença acima, observa-se o uso adequado da vírgula. Assinale a alternativa que apresenta o emprego desse sinal de pontuação de acordo com a norma padrão da Língua Portuguesa:

- Na última edição do The York Times, importante veículo de informação estadunidense foi abordada a temática da saúde mental.
- No cenário pós-pandêmico que se apresentará, haverá maior necessidade de se repensarem as rotinas laborais nas organizações.
- As pessoas que se sentem desmotivadas no contexto atual, devem ser alertadas sobre os vários possíveis sintomas da depressão.
- O psicólogo organizacional Adam Grant argumentou que, a ausência de bem-estar pode comprometer a capacidade de concentração no trabalho.

07. “ ‘Ainda vivemos em um mundo que normaliza os desafios da saúde física, mas estigmatiza os desafios da saúde mental.’ ” (§ 8)

Na sentença acima, observa-se que é expressa uma ideia de oposição, de contraste. Assinale a alternativa na qual o conector NÃO foi utilizado com o mesmo sentido:

- Você pode ter, nessa condição, uma apatia persistente, mas também sentir incerteza, indefinição e indecisão.
- Sua capacidade de se concentrar no trabalho fica comprometida, no entanto você continua realizando as atividades laborais.
- Em certos adoecimentos mentais, a pessoa ainda tem energia, entretanto se sente sem alegria, sem objetivo e estagnada.
- O transtorno mental geralmente é pouco abordado no mercado de trabalho, porém é necessário que empresas e organizações pautem o assunto.

08. “Uma parcela da população mundial já lida com as consequências da apatia persistente, marcada, substancialmente, pela sensação de vazio que determina o languishing.” (§ 3)

A expressão sublinhada na passagem acima foi empregada na função de:

- a) pronome relativo.
- b) partícula expletiva.
- c) conjunção integrante.
- d) pronome interrogativo.

09. “Para Adam Grant, o definhamento não está apenas em nossas cabeças – está em nossas circunstâncias.” (§ 7)

No fragmento acima, o travessão foi utilizado para introduzir uma informação de caráter:

- a) inconstante.
- b) concessivo.
- c) contrastante.
- d) comparativo.

10. “ ‘Ainda vivemos em um mundo que normaliza os desafios da saúde física, mas estigmatiza os desafios da saúde mental.’ ” (§ 8)

É CORRETO afirmar que o sujeito da oração sublinhada no fragmento acima deve ser classificado sintaticamente como:

- a) sujeito composto.
- b) sujeito desinencial.
- c) sujeito consubstancial.
- d) sujeito indeterminado.

11. “O termo foi cunhado pelo psicólogo e sociólogo americano Corey Keyes, que ficou impressionado com o fato de que muitas pessoas que não estavam deprimidas também não estavam prosperando.” (§ 4)

Na construção do período acima, é possível identificar um:

- a) vocativo.
- b) agente da passiva.
- c) predicativo do objeto.
- d) adjunto adverbial de tempo.

12. “É um adoecimento novo e, por isso, ainda há dificuldade para identificar esse fenômeno psicológico.” (§ 2)

Na sentença acima, observa-se a concordância adequada do verbo haver. Assinale a alternativa em que a concordância desse verbo está em DESACORDO com a norma padrão da Língua Portuguesa:

- a) Caso não sejam criadas políticas públicas relacionadas à saúde mental da população, haverá muitos outros casos de depressão no mundo.
- b) Houveram notícias sobre o avanço de uma doença pouco conhecida: o "languishing", estado emocional que pode ser definido pela sensação de vazio.
- c) Várias pessoas em todo o planeta hão de apresentar ainda sintomas de apatia e desânimo como um dos muitos efeitos da pandemia.
- d) Com a pandemia, houve um aumento nos casos de transtornos de saúde mental, caracterizados por sintomas como desânimo e desmotivação.

Leia o texto abaixo e responda às questões de 13 a 15:

TEXTO 4

LANGUISHING: O QUE É ESSA SENSACÃO DE APATIA QUE CRESCEU DURANTE PANDEMIA?

Ana Luísa Vieira

- 1°§ Ansiedade pela incerteza em relação ao futuro, depressão pela perda de amigos e familiares queridos, preocupação pelos planos adiados, esgotamento diante das notícias sobre o avanço de uma doença pouco conhecida. Muitos dos efeitos da pandemia sobre a nossa saúde mental são facilmente identificáveis. Um deles, entretanto, parece permanecer no escuro —talvez pela ausência de emoções claras para qualificá-lo. O "languishing", termo cunhado pelo sociólogo Corey Keyes e descrito pelo psicólogo organizacional Adam Grant no jornal The é um estado emocional que, em sua essência, se define pelo vazio.
- 2°§ Quando falamos em saúde mental, abordamos sensações situadas entre dois extremos: o bem-estar — de quem se sente bem, feliz, satisfeito e completo com a própria vida — e a depressão — dos que experimentam mal-estar, infelicidade e ansiedade de forma contínua. "O 'languishing' não está nem de um lado e nem do outro. Fica no meio do caminho. Ainda assim, não é neutro e está longe de ser positivo. É quase que um limbo emocional", comenta Thaís Gameiro, doutora em neurociência pela UFRJ (Universidade Federal do Rio de Janeiro) e sócia-fundadora da Nêmesis, empresa de consultoria corporativa em neurociência organizacional.
- 3°§ Em geral, os especialistas em saúde mental apontam que este sentimento de apatia já era conhecido antes da pandemia, mas costumava ser encarado de forma individual. "Cada um tinha seus motivos para ser acometido por este vazio. Com a chegada do coronavírus, houve um impacto para toda a humanidade. Houve um estímulo comum para que várias pessoas do mundo começassem a se queixar deste mesmo processo", diz Gameiro.
- 4°§ A especialista aponta que, no caso do "languishing" — assim como aconteceu em relação a outros efeitos emocionais deste período que vivemos —, o grupo mais atingido é o das mulheres. Muitas seguem trabalhando fora de casa ao mesmo tempo em que precisam acompanhar o desenvolvimento escolar dos filhos e ainda dar conta dos afazeres domésticos. "Por mais estruturadas que sejam algumas famílias, a divisão de tarefas na nossa sociedade não é justa". Segundo ela, os jovens também têm sofrido grande impacto porque perderam muito da interação social a que estão acostumados, e quando ela existe, é bastante restrita.
- 5°§ É importante nomear o que se está sentindo No Brasil, o "languishing" tem sido traduzido como "definhamento", que, por sua vez, tem seu significado associado a termos como "debilitação progressiva", "extenuação", "enfraquecimento paulatino" e "abatimento". Para Marina Pinheiro, professora da pós-graduação em psicologia cognitiva da UFPE (Universidade Federal de Pernambuco), são todos efeitos relacionados às dúvidas sobre o que ainda está por vir quando o assunto é a pandemia.
- 6°§ Pinheiro ainda ressalta que "batizar" o fenômeno é o primeiro passo rumo a uma abordagem efetiva do problema: "Cada época precisou dar um nome ao que se sentia. Neste momento em que a gente atravessa uma grande ruptura — na economia e nas relações sociais —, o 'languishing' vem para que possamos transcender o plano individual e compartilhar o nosso sentimento. Nomear o que se sente nos dá a possibilidade de transformar as coisas".

- 7°§ 7 Problemas relacionados à saúde mental estão por vir. A grande preocupação atualmente é que o "languishing" aponte para uma explosão, nas próximas décadas, de doenças mentais como a depressão —que já é uma das maiores causas de incapacitação no mundo. "Eu penso que os efeitos para a saúde mental vão aparecer como uma 'quarta onda' da pandemia", observa Carla Guth, psicóloga especialista em família e construcionismo pela PUC-SP (Pontifícia Universidade Católica de São Paulo).
- 8°§ 8 "Neste período de isolamento, somos obrigados a ficar frente a frente com nossos medos, desejos, coisas que não conseguimos realizar? Quem já sofria de ansiedade e não conseguiu seguir algum fluxo neste momento de restrições, vai entrar nesta apatia —e depois as consequências vêm com mais força, na forma de uma depressão ou uma síndrome do pânico, por exemplo", avalia ela.
- 9°§ 9 Thaís Gameiro, da consultoria Nêmesis, diz que essa sensação pode ser um mal silencioso que se transforma gradativamente em algo mais grave. Ela também lembra dos prejuízos que, neste caso, se estenderiam ao mercado de trabalho: "Transtornos mentais de qualquer natureza têm custos muito altos: as pessoas ficam afastadas do trabalho por muito tempo; quando voltam, podem ter recaídas. O retorno nunca é fácil".
- 10°§ De acordo com Gameiro, já temos previsões de que não haverá especialistas suficientes para tratar de todas as pessoas com a saúde mental debilitada num futuro próximo. Por isso todos os cuidados têm de ser tomados desde já. Empresas e organizações precisam dar espaço para que o assunto entre em pauta porque a questão está longe de ser meramente pessoal.
- 11°§ Na rotina profissional, alguém que sofre com o "languishing" pode ficar desmotivado e, aos poucos, perder a produtividade. O psicólogo Adam Grant lembra, em seu ensaio no jornal The New York Times, que este tipo de perda não compromete simples e unicamente o desempenho do indivíduo em seu trabalho: as consequências se desdobram para o campo pessoal, já que um fator importante para a nossa alegria (independentemente da ocasião ou do espaço) é a sensação de progresso.

Disponível em: <https://www.uol.com.br/vivabem/noticias/redacao/2021/06/10/languishing-o-que-e-essa-sensacao-de-apatia-que-surgiu-durante-a-pandemia.htm>. Acesso em: 17 fev. 2022. Adaptado.

13. As aspas são um recurso frequentemente utilizado nas produções textuais escritas. Tal recurso apresenta diversas funções.

Com base nessa informação e no texto 4, assinale a alternativa que apresenta INCORRETAMENTE a ocorrência das aspas e sua respectiva justificativa:

- a) Pinheiro ainda ressalta que “batizar” o fenômeno é o primeiro passo rumo a uma abordagem efetiva do problema [...]. (§ 6) – O emprego das aspas em *batizar* sinaliza que a palavra apresenta, nesse fragmento, um sentido figurado, isto é, um uso diferente do habitual.
- b) A grande preocupação atualmente é que o “languishing” aponte uma explosão, nas próximas décadas, de doenças mentais como a depressão [...]. (§ 7) – A adoção das aspas em *languishing* assinala a inserção, no texto, de uma palavra criada recentemente ou de uma palavra de língua estrangeira, isto é, de um termo de outro idioma.
- c) “Eu penso que os efeitos para a saúde mental vão aparecer como ‘uma quarta onda’ da pandemia”, observa Carla Guth, psicóloga especialista em família e construcionismo pela PUC-SP (Pontifícia Universidade Católica de São Paulo). (§ 7) – O uso das aspas duplas demarca uma citação direta, ou seja, uma reprodução literal do enunciado de uma das entrevistadas citadas na matéria.
- d) "Transtornos mentais de qualquer natureza têm custos muito altos: as pessoas ficam afastadas do trabalho por muito tempo; quando voltam, podem ter recaídas. O retorno nunca é fácil". (§ 9) – A utilização das aspas nesse caso marca uma ironia, ou seja, um emprego de palavras em uma sentença que manifesta o sentido oposto ao que se quer expressar.

14. “Para Marina Pinheiro, professora da pós-graduação em psicologia cognitiva da UFPE (Universidade Federal de Pernambuco), são todos efeitos relacionados às dúvidas sobre o que ainda está por vir quando o assunto é pandemia.” (§ 5)

Nesse fragmento, nota-se o emprego de uma palavra hifenizada em conformidade com o Novo Acordo Ortográfico da Língua Portuguesa.

Assinale a alternativa em que o hífen está CORRETAMENTE empregado, segundo o referido Acordo:

- a) Auto-estima.
 - b) Vice-diretor.
 - c) Semi-círculo.
 - d) Inter-municipal.
15. Conforme o Novo Acordo Ortográfico da Língua Portuguesa, algumas palavras sofreram mudanças na grafia, tendo em vista uma alteração em determinadas regras de acentuação. Outras palavras, contudo, tiveram suas grafias inalteradas.

Sendo assim, assinale a alternativa que apresenta as palavras CORRETAMENTE grafadas segundo o referido Acordo:

- a) O diretor não pode passar ontem na secretaria, mas pode passar hoje por volta das treze horas para realizar a atividade pendente.
- b) Os papéis deverão ser assinados somente após a deliberação feita em assembleia realizada em caráter oficial.
- c) O servidor daquele setor para para conferir a execução das atividades dos terceirados pelo menos uma vez ao dia.
- d) No momento, os secretários leem os itens que são pauta da reunião, pois eles tem que agilizar a elaboração da ata.

Médico Veterinário – Questões de 16 a 35

16. Sobre os conceitos de farmacologia, assinale a afirmativa INCORRETA:

- A biodisponibilidade de um fármaco é a fração da dose administrada que passa para a circulação sistêmica.
- A dose efetiva (ED50) corresponde à dose do fármaco necessária para induzir o efeito desejado em 50% dos animais nos quais é administrada.
- O índice terapêutico é a razão entre a dose letal (DL50) e a dose efetiva (DE50). Quanto mais alto o índice terapêutico, mais seguro se considera o fármaco.
- A meia-vida de eliminação de um fármaco é a metade do tempo necessário (T50) para que a concentração plasmática seja reduzida a 50% (metade) de seu valor inicial.

17. Os gráficos abaixo (gráficos 1, 2 e 3) representam as relações de dose resposta de fármacos opioides.



Gráfico 1

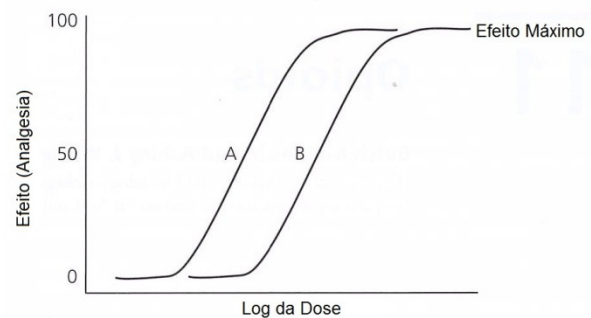


Gráfico 2

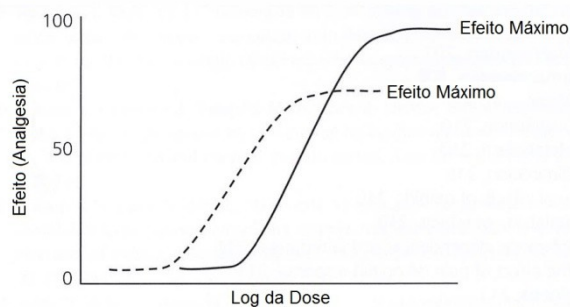


Gráfico 3

(Adaptado de GRIMM, K. A. et al. Lumb & Jones – Veterinary Anesthesia and Analgesia. 5. ed. Iowa: Wiley Blackwell, 2015, p. 208.)

Com base nas curvas apresentadas, assinale a afirmativa INCORRETA:

- O gráfico 2 representa dois fármacos com potência igual, porém eficácias diferentes.
- O gráfico 3 apresenta dois fármacos, sendo que o fármaco representado pela linha tracejada apresenta maior potência.
- No gráfico 3, o fármaco representado pela linha tracejada é um agonista parcial, com eficácia menor que a do fármaco representado pela linha cheia.
- O gráfico 1 representa uma curva de dose resposta clássica, na qual o aumento da dose promove aumento do efeito analgésico. Tal curva representa o comportamento do fentanil.

18. Das alternativas abaixo, assinale aquela que indica CORRETAMENTE o volume por hora a ser administrado para realizar a infusão de fentanil 0,005% na dose de 5 µg/kg/h em um cão de 10kg:
- a) 1 mL/h
 - b) 10 ml/h
 - c) 0,1 mL/h
 - d) 0,5 mL/h
19. Um fármaco está sendo administrado na velocidade de 6 ml/kg/h. Considerando que o paciente pesa 10 kg e que a concentração da solução é de 0,25 mg/ml, a alternativa que apresenta a dose adequada (mg/kg/minuto) do fármaco é:
- a) 25
 - b) 2,5
 - c) 0,25
 - d) 0,025
20. O bloqueio locorreional indicado para um cão que será submetido à ablação do conduto auditivo externo é:
- a) auricular maior e alveolar inferior.
 - b) auriculotemporal e auricular maior.
 - c) auriculotemporal e alveolar superior.
 - d) auricular maior e nervo transverso do pescoço.
21. Sobre os anestésicos locais, é INCORRETO afirmar que:
- a) a mepivacaína possui pKa mais baixo e apresenta longo período de latência em pH fisiológico.
 - b) a tetracaína é um fármaco aminoéster com alta toxicidade sistêmica e é utilizado comumente na forma de colírios.
 - c) a bupivacaína é um agente da classe aminoamida com longo período de latência, longo período hábil e alta potência anestésica.
 - d) a toxicidade dos anestésicos locais está relacionada à ação em membranas excitáveis no sistema nervoso central e no coração.
22. Sobre os opioides, é INCORRETO afirmar que:
- a) a metadona é um opioide agonista de receptores µ e antagonista de receptores N-metil D-aspartato (NMDA).
 - b) a meperidina (petidina) possui menor potência analgésica e promove maior liberação de histamina quando administrada por via intravenosa, se comparada à morfina.
 - c) a buprenorfina é um agonista parcial de receptores µ, que pode ser utilizada por via intravenosa lenta, intramuscular, subcutânea e pela via transmucosa, em gatos.
 - d) o butorfanol é agonista de receptores µ e antagonista de receptores κ, que possui efeito platô no qual há uma resposta analgésica máxima alcançável, mesmo com o incremento da dose.

23. Considere as afirmativas abaixo:

- I. A lidocaína em infusão contínua na dosagem de 15 a 30 mcg/kg/minuto pode contribuir para analgesia visceral e aumentar a motilidade gastrointestinal em cães, tornando-se uma escolha apropriada em situações de gastroenterites complicadas por íleo.
- II. A metadona pode promover analgesia visceral e é considerada melhor escolha que a morfina pelo menor risco de causar êmese em cães com gastroenterites.
- III. O butorfanol promove potente analgesia visceral e é indicado em combinação com a morfina ou com a metadona em casos de cães com gastroenterites e dor abdominal intensa.

Está CORRETO o que se afirma em:

- a) I, apenas.
- b) III, apenas.
- c) I e II, apenas.
- d) I, II e III.

24. Sobre os agentes bloqueadores neuromusculares, é INCORRETO afirmar:

- a) O atracúrio sofre degradação por eliminação de Hofmann, podendo ser administrado em pacientes com insuficiência hepática ou renal, sem aumento do período hábil.
- b) A succinilcolina é um agente despolarizante capaz de se ligar ao receptor nicotínico e estimulá-lo, levando à despolarização da membrana pós-juncional, que resulta em fasciculação muscular.
- c) O rocurônio é mais potente que o vecurônio, cujos efeitos podem ser revertidos pela administração de sugamadex, um agente quelante que se liga preferencialmente ao fármaco e o remove fisicamente da placa motora.
- d) O pancurônio tem ação não despolarizante; possui afinidade pelos receptores colinérgicos na junção neuromuscular e também tem ação nos receptores muscarínicos cardíacos, resultando em aumento da frequência cardíaca.

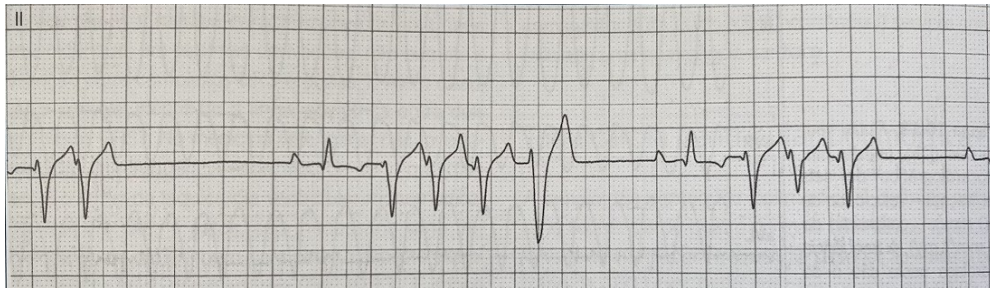
25. Sobre a neuroestimulação elétrica para execução de bloqueios locorregionais em cães, assinale a afirmativa CORRETA:

- a) A resposta motora obtida com uma corrente $\leq 1,0$ mA indica que a ponta da agulha está dentro do tecido nervoso (intrafascicular).
- b) A aplicação de uma corrente elétrica adequada sobre um nervo aferente promove despolarização e resposta do órgão efector.
- c) A cronaxia é um índice de excitabilidade das fibras nervosas e, quanto maior for o diâmetro da fibra nervosa, maior será a sua cronaxia.
- d) Correntes elétricas $\leq 0,15$ milissegundos de duração produzem apenas a despolarização de fibras motoras, evitando incômodo e dor durante a estimulação.

26. Sobre os anestésicos inalatórios, assinale a afirmativa INCORRETA:

- a) O desflorano apresenta ponto de ebulição próximo à temperatura ambiente, o que demanda um vaporizador específico para sua utilização.
- b) A concentração alveolar mínima do sevoflurano no cão é de 2,10 a 2,36 e a do halotano é de 0,86 a 0,93, então, o sevoflurano é o fármaco mais potente.
- c) O sevoflurano apresenta coeficiente de partição sangue-gás mais baixo que o isoflurano, portanto, promove indução e recuperação anestésicas mais rápidas.
- d) A associação do óxido nitroso a um anestésico volátil promove aumento na velocidade de transferência do agente volátil dos alvéolos para o sangue, fenômeno que é denominado efeito do segundo gás.

27. A imagem abaixo representa um trecho do traçado eletrocardiográfico de uma cadela da raça Pastor Alemão de um ano de idade (Derivação II, velocidade de 50 mm/s e calibração 5mm=1mV).

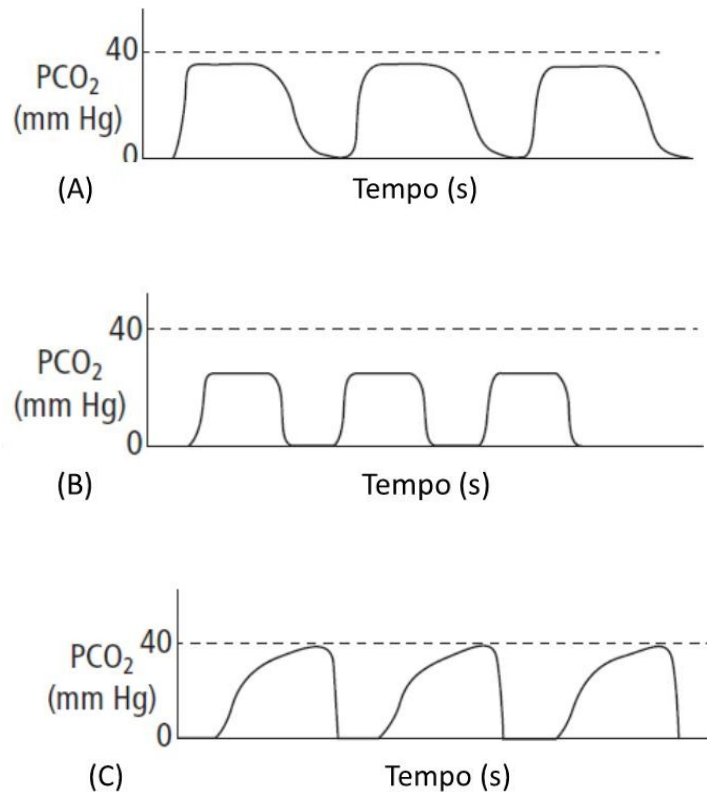


(SANTILLI, R.; MOÍSE, N.S.; PARIAUT, R.; PEREGO, M. Eletrocardiografia de cães e gatos: diagnóstico de arritmias. 2.ed. São Paulo: Medvet, 2020, p.222.)

Assinale a alternativa que indica CORRETAMENTE a arritmia presente no respectivo traçado:

- a) Taquicardia ventricular polimórfica.
 - b) Taquicardia ventricular bidirecional.
 - c) Taquicardia ventricular pleomórfica.
 - d) Taquicardia ventricular monomórfica.
28. Em cães, os achados eletrocardiográficos, como prolongamento dos intervalos PR e QT, infradesnível do segmento ST, redução ou inversão da onda T e onda U, são indicativos de:
- a) hipocalemia.
 - b) hipercalemia.
 - c) hipocalcemia.
 - d) hipercalemia.
29. Nos cães, a identificação do achado clínico conhecido como pulso paradoxal pode indicar a presença de:
- a) hipovolemia.
 - b) edema pulmonar.
 - c) efusão pericárdica.
 - d) tromboembolismo das artérias ilíacas.
30. Assinale a alternativa que apresenta uma situação clínica na qual é possível identificar em cães um sopro diastólico na base cardíaca esquerda:
- a) Estenose aórtica.
 - b) Insuficiência mitral.
 - c) Estenose pulmonar.
 - d) Insuficiência aórtica.

31. Observe os cronogramas abaixo:



(Adaptado de: CREEDON, J.M.B.; DAVIS, H. Advanced Monitoring and Procedures for Small Animal Emergency and Critical Care. Iowa: Wiley-Blackwell, 2012, p. 346.)

As alterações observadas nos capnogramas A, B e C indicam, respectivamente:

- broncoconstrição, hipocapnia e hipoventilação.
- hipotensão, normocapnia e tromboembolismo pulmonar.
- falha da válvula inspiratória, hiperventilação e broncoconstrição.
- reinalação de CO₂, hipoventilação e falha na válvula inspiratória.

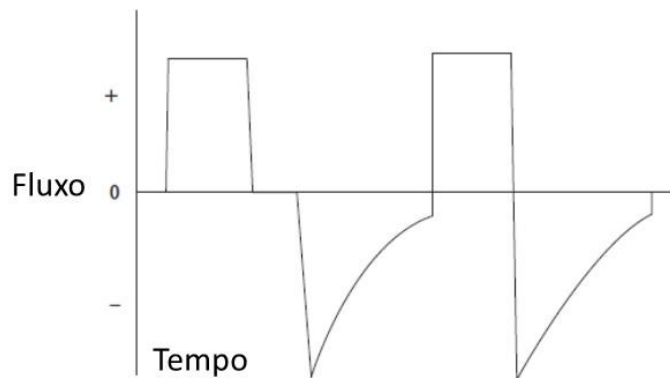
32. Sobre a mensuração da pressão arterial em cães, assinale a afirmativa INCORRETA:

- O valor obtido pelo método invasivo proporciona dados sobre o consumo de oxigênio tissular.
- Os métodos de mensuração da pressão arterial não invasiva mais empregados se baseiam na oscilometria e no Doppler.
- No método oscilométrico, a pressão arterial sistólica e a pressão arterial diastólica são calculadas pelo software do monitor após a determinação da pressão arterial média.
- Para medida de pressão não invasiva, a largura do manguito deve corresponder entre 30 e 40% da circunferência do apêndice, uma vez que manguitos muito estreitos tendem a hiperestimar a pressão, enquanto os muito largos tendem a subestimá-la.

33. Um cão foi encaminhado para o setor de emergência com dispneia após um evento traumático. Durante o atendimento clínico, foi realizado o exame ultrassonográfico do tórax, no qual foi evidenciada a ausência do sinal de deslizamento no hemitórax direito e esquerdo. Esse achado ultrassonográfico é indicativo de:

- a) hemotórax.
- b) pneumotórax.
- c) torção de lobo pulmonar.
- d) contusão pulmonar difusa.

34. Um gato está sob ventilação mecânica controlada por volume em razão de severo ataque asmático. Com base nessa situação, observe o gráfico abaixo:



(Adaptado de: CREEDON, J.M.B.; DAVIS, H. Advanced Monitoring and Procedures for Small Animal Emergency and Critical Care. Iowa: Wiley-Blackwell, 2012, p.371.)

Considerando as informações apresentadas, é CORRETO afirmar que o gráfico de fluxo acima indica:

- a) volume corrente baixo.
- b) tempo expiratório longo.
- c) redução da resistência ao fluxo.
- d) aprisionamento de ar e auto-PEEP.

35. Assinale a alternativa que apresenta CORRETAMENTE um efeito circulatório da ventilação controlada com pressão positiva intermitente:

- a) Aumento da pressão arterial.
- b) Diminuição do retorno venoso.
- c) Diminuição do volume sanguíneo.
- d) Diminuição da força cardíaca de ejeção.