



CONCURSO PÚBLICO: PREFEITURA MUNICIPAL

Caderno de questões: Oficial de Diligências

DISCIPLINAS

- Língua Portuguesa
- Matemática
- Informática
- Conhecimentos Específicos

INSTRUÇÕES

ANTES DE COMEÇAR A FAZER AS PROVAS:

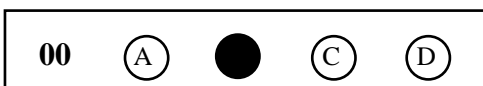
- Verifique se este caderno contém uma prova, com total de 56 (cinquenta e seis) questões, sendo 08 de Língua Portuguesa, 08 de Matemática, 08 de Informática e 32 de Conhecimentos Específicos, sequencialmente numeradas de 01 a 56.
- Caso haja algum problema, solicite ao aplicador a substituição deste caderno, impreterivelmente, até 15 minutos após o início da prova.

AO RECEBER A FOLHA DE RESPOSTA (GABARITO):

- Confira seus dados e, havendo erro, solicite ao aplicador a correção na Ata da Sala.

AO TRANSFERIR A MARCAÇÃO DAS ALTERNATIVAS PARA A FOLHA DE RESPOSTAS (GABARITO):

- Use caneta azul ou preta e aplique traços firmes dentro da área reservada à letra correspondente a cada resposta, conforme modelo:



- Sua resposta NÃO será computada se estiver sem marcação ou se houver marcação de mais de uma alternativa.
- A folha de respostas não deve ser dobrada, amassada ou rasurada.

AO TERMINAR A PROVA:

- A saída com o CADERNO DE PROVAS somente ocorrerá após 3h45min do início das provas.
- Recolha seus objetos, deixe a sala, e em seguida o prédio. A partir do momento em que você sair da sala, e até sua saída do prédio, não lhe será permitido o uso dos sanitários.
- Conforme edital, subitem 7.2.7.1, letra c), os candidatos serão eliminados se os dispositivos eletrônicos sob seus cuidados emitirem algum sinal sonoro.
- O candidato que for eliminado deverá obrigatoriamente assinar o Termo de Eliminação do Concurso Público.
- Mesmo que o candidato seja eliminado, conforme item 14.20 do edital, somente será permitido retirar-se definitivamente da sala de prova (objetiva e de redação) após transcorrido o tempo de 2 (duas) horas do início da aplicação das provas, mediante a entrega obrigatória da sua Folha de Respostas e do seu Caderno de Questões, ao fiscal de sala.

Duração total desta prova, incluindo o preenchimento da FOLHA DE RESPOSTAS (GABARITO):

QUATRO HORAS

LÍNGUA PORTUGUESA

QUESTÃO 1

Assinale a alternativa que está de acordo com a norma culta da língua portuguesa:

- a) () Os investidores cujo os negócios se concentram na Bolsa de Valores estão apreensivos com a situação econômica internacional.
- b) () A obra que o professor se referiu em aula só foi publicada em formato eletrônico.
- c) () Toda criança nasce egocêntrica, onde imagina que toda a realidade gira ao seu redor.
- d) () Uma das ideias centrais da teoria darwinista, segundo a qual diferentes características são transmitidas de geração a geração, é a seleção natural.

QUESTÃO 2

Assinale a alternativa em que a palavra sublinhada está usada com o sentido correto:

- a) () Materiais feitos de cabelos são utilizados para absorver óleo de oceanos.
- b) () A peça do trator foi ratificada e reinstalada no veículo.
- c) () O jovem universitário foi despensado do serviço militar.
- d) () O homem arreou as calças apressadamente e aliviou-se às margens da rodovia.

QUESTÃO 3

Assinale a alternativa correta quanto ao uso da crase:

- a) () A dançarina entregava-se à inúmeros devaneios durante os ensaios e, assim, não se concentrava na sequência de movimentos.
- b) () Vamos à Brasília na semana que vem para conhecermos as obras de Oscar Niemeyer.
- c) () O eminente filantropo se dedicava à obras de caridade que davam assistência à milhares de pessoas por dia.
- d) () Larissa comprou uma mochila igual à que eu tenho.

QUESTÃO 4

Assinale o trecho que não apresenta ambiguidade:

- a) () Ângelo pegou o caderno do colega que estava perto do bebedouro.
- b) () Marta, vi a Sandra no shopping com o seu namorado.
- c) () Meu pai, preocupado, encontrou meu irmão.
- d) () É fácil comprar arma roubada no Brasil.

QUESTÃO 5

Assinale a alternativa em que não há erro de ortografia:

- a) () correnteza – conciência – malévolo – empecilho – incumbência
- b) () maledicência – improbidade – alusão – homogeniedade – frequência
- c) () asterisco – apreensão – paradoxal – inóspito – precedente
- d) () ocioso – refulgar – prejulgar – concomitante - lactação

Leia o texto abaixo e responda à questão 06.

TEXTO 1

“Meu terapeuta disse: ‘escreva cartas para **as** pessoas que odeia e **as** queime’. Fiz isso, mas agora não sei o que fazer com as cartas”.

QUESTÃO 6

Sobre o texto 1, é correto afirmar:

- a) () As duas palavras em destaque exercem a mesma função sintática.
- b) () A ambiguidade do trecho surge porque o pronome oblíquo “as” pode se referir a dois elementos diferentes.
- c) () O humor do texto procede das intenções malignas do terapeuta.
- d) () O pronome oblíquo “as”, em “as pessoas”, tem a função de determinar o substantivo.

Leia o texto abaixo e responda às questões 07 e 08.

TEXTO 2

Nunca se sabe direito a razão de um amor. **Contudo**, a mais frequente é a beleza. **Quero dizer**, o costume é os feios amarem os belos e os belos se deixarem amar. Mas acontece que às vezes o bonito ama o bonito e o feio o feio, e tudo parece estar certo e **segundo** a vontade de Deus, mas é um engano. **Pois** o que se faz num caso é apurar a feiura e no outro apurar a boniteza, o que não está certo, porque Deus Nosso Senhor não gosta de exageros; **se** Ele fez tanta variedade de homens e mulheres neste mundo é justamente para haver mistura e dosagem e não se abusar demais em sentido nenhum. **Por isso** também é pecado apurar muito a raça, branco só querendo branco e gente de cor só querendo os da sua igualha — pois para que Deus os teria feito tão diferentes, se não fora para possibilitar as infinitas variedades das suas combinações? (QUEIROZ, Rachel de. Os dois bonitos e os dois feios. In: SANTOS, Joaquim Ferreira dos (org.). *As cem melhores crônicas brasileiras*. Rio de Janeiro: Objetiva, 2007).

QUESTÃO 7

A respeito do texto 2, é correto afirmar que:

- a) () O trecho tem natureza expositiva, em que a autora apresenta seu ponto de vista sobre a mestiçagem no Brasil.
- b) () O texto faz uso de argumentos religiosos para defender ideias antirracistas, pois a autora acredita que o casamento inter-racial é o mecanismo mais eficiente contra o racismo.
- c) () O parágrafo acima está organizado por meio de raciocínio de causa e consequência, segundo o qual apenas os belos são amados, isto é, a beleza seria a causa geradora do amor.
- d) () A tese da autora é que Deus teria criado os homens diferentes para que se misturassem, para que as características de um fossem contrabalançadas pelas características do outro e, assim, pudesse haver mais equilíbrio.

QUESTÃO 8

Ainda sobre o texto 2, observe as palavras destacadas no texto para responder à próxima questão e marque a alternativa correta:

- a) () **Contudo** introduz uma relação semântica de oposição e **por isso**, de conclusão.
- b) () **Se** introduz uma relação semântica de dúvida e **quero dizer**, de causalidade.
- c) () **Segundo** introduz uma relação semântica de conformidade e **pois**, de contradição.
- d) () **Contudo** introduz uma relação semântica de adição e **se**, de contraste.

MATEMÁTICA

QUESTÃO 9

Carlos escreveu todos possíveis anagramas da sigla UNIRV em um papel, em seguida recortou cada um deles e colocou-os em uma urna vazia. Retirando-se um desses papéis da urna, ao acaso, a probabilidade de o anagrama selecionado possuir duas vogais juntas é:

a) $(\quad) \frac{1}{5}$

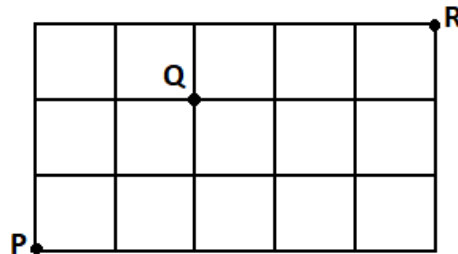
b) $(\quad) \frac{1}{10}$

c) $(\quad) \frac{1}{6}$

d) $(\quad) \frac{2}{5}$

QUESTÃO 10

A figura abaixo representa a visualização de um mapa com ruas nos sentidos horizontal e vertical, cujo objetivo é realizar deslocamentos partindo do ponto P e chegando ao ponto R.



Sabe-se que os deslocamentos sempre devem ser para a direita (\rightarrow) ou para cima (\uparrow) e obrigatoriamente todos eles devem passar pelo ponto Q. De acordo com as condições propostas, o número de caminhos diferentes que podem ser feitos é:

a) $(\quad) 12$

b) $(\quad) 24$

c) $(\quad) 48$

d) $(\quad) 576$

QUESTÃO 11

Uma escola fretou um ônibus de 40 lugares para fazer uma visita a um museu. A empresa responsável pelo ônibus irá cobrar de cada aluno R\$ 25,00 mais R\$ 2,50 por assento que ficar vago no ônibus. Utilizando uma função que calcula a receita R da empresa em função do número x de alunos, pode-se afirmar que a receita máxima que a empresa poderá atingir será de:

a) $(\quad) \text{R\$ } 1.562,50$

b) $(\quad) \text{R\$ } 1.250,00$

c) $(\quad) \text{R\$ } 1.875,50$

d) $(\quad) \text{R\$ } 2.750,00$

QUESTÃO 12

A tabela abaixo descreve as pontuações obtidas por duas equipes em uma final do campeonato estadual de voleibol realizado em uma certa cidade.

	1° set	2° set	3° set	4° set	5° set
A	16	25	20	27	22
B	25	15	25	25	20

Com relação às pontuações observadas nos sets, podemos afirmar que:

a) (\quad) a variância das pontuações do time B é menor que a variância do time A.

b) (\quad) o desvio padrão das pontuações do time A é maior que o do time B.

c) (\quad) as pontuações do time A apresentam um coeficiente de variação maior que 25%.

d) (\quad) as pontuações do time B apresentam um coeficiente de variação menor que 22%.

QUESTÃO 13

O preço de uma mercadoria sofreu dois aumentos sucessivos, um de 8% e outro de 10%. Depois de duas semanas, foi anunciada uma queda de 5%. Pode-se afirmar que isto corresponde a um só aumento de:

- a) () 12,86%
- b) () 13%
- c) () 5,9%
- d) () 12,1%

QUESTÃO 14

Em um investimento bancário, Mário aplicou determinado capital que, no regime de juro composto, durante sete trimestres, à taxa de 5% ao mês, gerou um juro de R\$ 10.740,00. Qual é o capital aplicado por ele nesse investimento? Utilize $1,05^{21} = 2,79$.

- a) () R\$ 3.849,46
- b) () R\$ 4.052,07
- c) () R\$ 6.000,00
- d) () R\$ 8.055,00

QUESTÃO 15

Sabe-se que um triângulo equilátero e um quadrado possuem perímetros iguais. Se a altura do triângulo equilátero mede $8\sqrt{3}$ m, então a diagonal do quadrado, em metros, é:

- a) () 8
- b) () $12\sqrt{2}$
- c) () $6\sqrt{5}$
- d) () $4\sqrt{2}$

QUESTÃO 16

Considere um conjunto formado pelos números naturais de 1 a 150. Podemos afirmar que a soma dos naturais desse conjunto que não são múltiplos de 7 será:

- a) () 1.617
- b) () 3.234
- c) () 9.708
- d) () 11.325

INFORMÁTICA

QUESTÃO 17

Mário precisa encaminhar um memorando como anexo em mensagens de e-mail para José, Paulo e Antônio, que são seus secretários e para Manuela e Carlos, que são seus supervisores. Assinale a alternativa que descreve a opção na qual o e-mail será enviado a todos sem que os secretários saibam que os supervisores também receberam cópias (o cliente de e-mail de Mário substitui automaticamente os nomes dos destinatários por seus endereços de e-mail):

- a) () TO: José, Paulo, Antônio CCO: Manuela, Carlos;
- b) () TO: Manuela, Carlos CCO: José, Paulo, Antônio;
- c) () TO: Manuela CC: José, Paulo, Antônio CCO: Mário;
- d) () TO: Manoela, Mário CC: Carlos, Antônio, Paulo, José.

QUESTÃO 18

A proteção por senha é a maneira mais utilizada para se proteger informações pessoais ou sensíveis do acesso não autorizado. Entretanto, senhas fracas ou fáceis de se adivinhar podem diminuir drasticamente a segurança de qualquer sistema. Além disso, sistemas modernos possuem outras medidas que podem ser implementadas além da senha, para reforçar ainda mais suas políticas de acesso. Sobre segurança de sistemas, assinale a alternativa **INCORRETA**:

- a) () A autenticação de dois fatores é uma estratégia de segurança que consiste em usar um aparelho como o celular ou outro dispositivo registrado como confiável pelo usuário para receber um código de uso único que será usado juntamente com a senha.
- b) () A biometria consiste no uso de características físicas do usuário, como o formato do rosto, da pupila ou as impressões digitais, para acesso ao sistema. Vários aparelhos celulares hoje em dia já possuem sensores de impressão digital para esse fim.
- c) () Medidas como a exigência de determinadas características na senha, a biometria e a autenticação de dois fatores aumentam os pontos de vulnerabilidade dos sistemas e diminuem a segurança, visto que um potencial hacker poderia, adivinhando apenas a senha ou tendo acesso ao celular da vítima, burlar essas medidas.
- d) () Uma senha tida como fraca consiste em padrões como números ou letras repetidas ou datas de aniversário. Já uma senha forte possui uma combinação de letras, números e símbolos que a tornam mais complexa e mais difícil de se adivinhar mesmo com a ajuda de softwares.

QUESTÃO 19

Pedro utiliza o LibreOffice Calc para verificar em que horários pode realizar atividades físicas ao ar livre sem se expor ao sol em demasia. Para isso, ele faz uso do índice de radiação solar (índice UV) em um determinado momento de acordo com a fórmula a seguir:

=SE(E5>=5;SE(E5<7;"Alto";"Muito alto");"normal")

Considerando que o índice UV em uma determinada hora do dia se encontra na célula E5, assinale a alternativa **CORRETA**:

- a) () Se o valor na célula E5 for 1, a fórmula retornará “normal”.
- b) () Se o valor na célula E5 for 6, a fórmula retornará “muito alto”.
- c) () Se o valor na célula E5 for menor que 7, a fórmula retornará “alto”.
- d) () Se o valor na célula E5 for maior que 5, a fórmula retornará um erro.

QUESTÃO 20

Browsers ou navegadores são softwares que possuem como objetivo possibilitar o acesso do usuário aos sites da internet. Apesar de alguns sistemas operacionais já oferecerem opções de *browsers* pré-instaladas, é comum que o usuário acabe optando por um que melhor se adeque às suas necessidades. Assinale a opção que descreve corretamente uma funcionalidade ou característica típica de um *browser*:

- a) () O recurso de navegação em abas permite que vários sites sejam abertos em paralelo, melhorando a velocidade de conexão e diminuindo o uso de memória RAM e demais recursos de processamento do computador.
- b) () A função “atualizar” serve para corrigir o endereço de uma página, anteriormente armazenada na barra de favoritos, de modo a evitar o erro 404 – página não encontrada.
- c) () Páginas cuja URL começa com HTTPS são inseguras. O usuário não deve acessar nenhum conteúdo dessas páginas nem fornecer dados pessoais.
- d) () Alguns navegadores possuem o modo de navegação anônima, que permite que o usuário acesse sites sem armazenar informações sobre a navegação. Entretanto, é necessário cuidado, pois administradores de rede ainda podem ter acesso a esses dados.

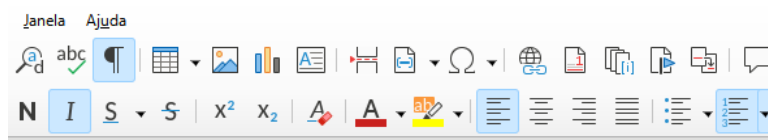
QUESTÃO 21

Uma rede de computadores é uma coleção de dispositivos conectados por canais de comunicação que facilitam o compartilhamento de recursos e serviços entre usuários. Sobre redes de computadores, assinale a alternativa CORRETA:

- a) () Uma placa de rede é um dispositivo que, quando colocado junto ao roteador, aumenta a velocidade e a confiabilidade das conexões a uma rede de computador, exercendo papel fundamental na segurança da rede.
- b) () Um firewall é um equipamento de rede que tem por objetivo distribuir o tráfego de informações pela infraestrutura da rede. Informações que passam por um firewall conseguem chegar mais rápido ao seu destino, tornando as conexões mais rápidas.
- c) () O cabeamento utilizando fibras ópticas se revelou mais vulnerável que as alternativas anteriores, pois pode sofrer interferência eletromagnética do meio, ao contrário do cabeamento tradicional, que além de ser imune à interferência ambiental, consegue transmitir dados na velocidade da luz.
- d) () Um servidor é um computador que fornece algum serviço para a rede. Esse serviço pode ser o acesso a uma impressora, a arquivos ou mesmo a uma conexão com a internet. Clientes são computadores que acessam tais serviços.

QUESTÃO 22

A imagem a seguir mostra um fragmento da tela do LibreOffice Writer:



Considerando que exista um arquivo sendo editado, quais das opções a seguir melhor descreve o texto que está sendo editado, considerando as opções selecionadas exibidas na imagem?

- a) () Está sendo editada uma lista numerada com o texto em itálico. As marcas de formatação estão visíveis.
- b) () Está sendo editada uma lista com marcadores com o texto negrito e sublinhado. As marcas de formatação estão ocultas.
- c) () Está sendo editada uma lista numerada com texto sem destaque. As marcas de formatação estão sendo exibidas.
- d) () Está sendo editado um texto de parágrafo alinhado à direita. As marcas de formatação estão ocultas e a página numerada.

QUESTÃO 23

Um HD portátil possui 1.5 GB de espaço livre. Assinale a alternativa que contém arquivos que podem ser armazenados simultaneamente nesse disco sem ultrapassar o limite de armazenamento nem excluir nenhum arquivo já gravado.

- a) () Três arquivos de vídeo de 800000KB cada e um arquivo de texto de 30MB.
- b) () Um arquivo de áudio de 600 MB, dois arquivos de vídeo de 100 MB cada e três arquivos .PDF de 400MB cada.
- c) () Um arquivo executável de 1TB, dois arquivos de áudio de 100MB cada.
- d) () Dois arquivos de vídeo de 300MB cada e um arquivo .PDF de 30MB.

QUESTÃO 24

Observe a tirinha a seguir:



O sequestro de dados é um tipo de ataque digital no qual as informações de um determinado computador são bloqueadas até que se pague um “resgate” ao criminoso. Considerando a situação descrita na tirinha, assinale a alternativa VERDADEIRA:

- a) () Um *backup* é um sistema de segurança que filtra o acesso a determinados sites e serviços on-line de acordo com determinadas regras, de modo a impedir que o computador seja contaminado com vírus e outros softwares maliciosos.
- b) () Uma das maneiras de se mitigar os prejuízos do sequestro de dados é se manter sempre um ou mais *backups*: cópias de segurança dos dados sensíveis da empresa que podem ser utilizadas caso os dados originais sejam corrompidos ou fiquem inacessíveis.
- c) () *Backups* são versões atualizadas dos softwares executados pela empresa. Manter os softwares sempre atualizados assegura que possíveis falhas de segurança nos sistemas tenham sido corrigidas pela equipe de desenvolvimento.
- d) () Um *backup* é uma infraestrutura de rede implantada de modo a diminuir a latência do sistema, aumentando assim a segurança da informação como um todo e evitando possíveis sequestros de dados.

CONHECIMENTOS ESPECÍFICOS

QUESTÃO 25

O IPARV – Instituto de Previdência e Assistência dos Servidores do Município de Rio Verde, Goiás, com finalidade previdenciária e de assistência médica a servidores públicos municipais, se sujeita ao regime autárquico. Sobre as autarquias, assinale a alternativa correta:

- a) () São pessoas jurídicas de direito público e integram a Administração Pública Direta.
- b) () São pessoas jurídicas de direito privado e integram a Administração Pública Indireta.
- c) () São pessoas jurídicas de direito público e integram a Administração Pública Indireta.
- d) () São pessoas jurídicas de direito privado e integram a Administração Pública Direta.

QUESTÃO 26

De acordo com o disposto na Lei Municipal 6.969/2019, é incorreto afirmar que:

- a) () O Município de Rio Verde, por ato do Prefeito, poderá proceder à cessão gratuita de bens móveis e imóveis a Organização Social sem fins lucrativos que com ele celebrar contrato de gestão na área da saúde.
- b) () É expressamente vedada a cessão gratuita de bens imóveis a Organização Social sem fins lucrativos pelo Município.
- c) () Toda cessão de uso que for realizada com base na referida lei municipal, antes da transferência da posse temporária dos bens móveis ou imóveis, deverá ser precedida da formalização de termo de cessão de uso.
- d) () As benfeitorias realizadas pela Organização cessionária serão incorporadas aos bens cedidos, sem que lhe assista o direito de indenização ou de retenção.

QUESTÃO 27

Acerca dos bens públicos, marque a alternativa correta:

- a) () Os edifícios ou terrenos destinados a serviço ou estabelecimento da administração federal, estadual, territorial ou municipal, inclusive os de suas autarquias, são bens públicos de uso especial.
- b) () Os bens dominicais jamais podem ser alienados.
- c) () Os bens públicos sujeitam-se a usucapião.
- d) () Os rios, mares e praças são bens de uso especial.

QUESTÃO 28

De acordo com o princípio da autotutela administrativa, é correto afirmar que:

- a) () A Administração Pública poderá revogar os atos administrativos ilegais.
- b) () A Administração Pública poderá anular os atos administrativos ilegais, exercendo o controle de legalidade de seus próprios atos.
- c) () Tanto a anulação como a revogação dos atos administrativos pela Administração Pública ficam sujeitos a autorização do Poder Judiciário.
- d) () A Administração Pública poderá revogar os atos administrativos inoportunos, mas a anulação dos atos administrativos ilegais fica condicionada a autorização do Poder Judiciário .

QUESTÃO 29

Com relação aos cargos, empregos e funções públicas, assinale a alternativa **incorreta**:

- a) () Os cargos, empregos e funções públicas são acessíveis aos brasileiros que preencham os requisitos estabelecidos em lei, assim como aos estrangeiros, na forma da lei.
- b) () As funções de confiança, exercidas exclusivamente por servidores ocupantes de cargo efetivo, destinam-se apenas às atribuições de direção, chefia e assessoramento.
- c) () Em regra, a investidura em cargo ou emprego público depende de aprovação prévia em concurso público.
- d) () O prazo de validade do concurso público será de até um ano, prorrogável uma vez, por igual período.

QUESTÃO 30

No que tange à acumulação de cargos públicos, marque a alternativa correta:

- a) () O único requisito legal exigido para a acumulação remunerada de cargos públicos é a compatibilidade de horários.
- b) () A acumulação remunerada de dois cargos públicos de professor será admitida desde que haja compatibilidade de horários.
- c) () É expressamente vedada a acumulação de dois cargos ou empregos privativos de profissionais de saúde com profissões regulamentadas, ainda que haja compatibilidade de horários.
- d) () A proibição de acumulação de cargos públicos não se aplica a empregos e funções públicas.

QUESTÃO 31

Com relação à remuneração dos servidores públicos, assinale a alternativa **incorreta**:

- a) () É vedada a incorporação de vantagens vinculadas ao exercício de função de confiança ou de cargo em comissão à remuneração do cargo efetivo.
- b) () A fixação dos padrões de vencimento e dos demais componentes do sistema remuneratório dos servidores públicos deverá observar, entre outros, a natureza, o grau de responsabilidade e a complexidade dos cargos componentes de cada carreira.

- c) () Todos os servidores públicos serão remunerados exclusivamente por subsídio fixado em parcela única, vedado o acréscimo de qualquer gratificação ou adicional.
- d) () Os acréscimos pecuniários percebidos por servidor público não serão computados nem acumulados para fins de concessão de acréscimos ulteriores.

QUESTÃO 32

São elementos ou requisitos do ato administrativo:

- a) () Presunção de legalidade; imperatividade; tipicidade; e autoexecutoriedade;
- b) () Oralidade; complexidade; e normatividade;
- c) () Legalidade; impessoalidade; moralidade; publicidade; e eficiência;
- d) () Competência ou sujeito; finalidade; forma; motivo; e objeto;

QUESTÃO 33

De acordo com a Lei de Improbidade Administrativa, assinale a alternativa **incorreta**:

- a) () O mero exercício da função ou desempenho de competências públicas, sem comprovação de ato doloso com fim ilícito, afasta a responsabilidade por ato de improbidade administrativa.
- b) () Independentemente de integrar a administração indireta, estão sujeitos às sanções previstas na Lei de Improbidade Administrativa os atos de improbidade praticados contra o patrimônio de entidade privada para cuja criação ou custeio o erário haja concorrido ou concorra no seu patrimônio ou receita atual, limitado o ressarcimento de prejuízos, nesse caso, à repercussão do ilícito sobre a contribuição dos cofres públicos.
- c) () Consideram-se atos de improbidade administrativa as condutas culposas tipificadas na Lei Federal n. 8.429/1992.
- d) () O sucessor ou o herdeiro daquele que causar dano ao erário ou que se enriquecer ilicitamente estão sujeitos apenas à obrigação de repará-lo até o limite do valor da herança ou do patrimônio transferido.

QUESTÃO 34

Com relação às formas de extinção do ato administrativo, marque a alternativa correta:

- a) () A renúncia é a extinção do ato administrativo por razões de conveniência e oportunidade.
- b) () A caducidade é a extinção do ato administrativo em razão da superveniência de norma jurídica que torne inadmissível situação antes permitida.
- c) () A contraposição não se configura como hipótese de extinção do ato administrativo.
- d) () A cassação é a extinção do ato administrativo eivado de vício de legalidade.

QUESTÃO 35

Acerca da revogação do ato administrativo, é correto afirmar que:

- a) () A revogação não atinge os atos já consumados.
- b) () Admite-se a revogação de atos vinculados.
- c) () Os atos enunciativos são passíveis de revogação.
- d) () A revogação opera efeitos retroativos.

QUESTÃO 36

Quanto às formas de provimento dos cargos públicos, é incorreto afirmar que:

- a) () A nomeação é a única forma originária de provimento de cargo público.
- b) () Readaptação é a forma derivada de provimento de cargo público consistente no retorno do servidor posto em disponibilidade.
- c) () Reversão é a forma derivada de provimento de cargo público que consiste no retorno do servidor aposentado à atividade.

- d) () Reintegração é a forma de provimento derivado de cargo público decorrente de sentença judicial ou administrativa que invalida a demissão do servidor estável.

QUESTÃO 37

Para tomar posse em cargo público no âmbito do Município de Rio Verde, a Lei Municipal n. 3.968/2000 prevê inúmeros requisitos, **exceto**:

- a) () Não ter sofrido pena de demissão no serviço público nos últimos 10 (dez) anos.
b) () Possuir idoneidade moral.
c) () Apresentar declaração dos bens e dos valores que constituem o respectivo patrimônio.
d) () Apresentar declaração de não acumulação de cargos públicos.

QUESTÃO 38

De acordo com a Lei Municipal n. 3.968/2000, ao servidor público da administração direta, autárquica e fundacional no exercício de mandato eletivo aplicam-se as seguintes disposições, com **exceção** de:

- a) () Tratando-se de mandato eletivo federal, estadual ou distrital, o servidor ficará afastado de seu respectivo cargo, emprego ou função no âmbito municipal.
b) () Investido no mandato de Prefeito, será afastado do cargo, emprego ou função, sendo-lhe facultado optar pela sua remuneração.
c) () Em qualquer caso que exija o afastamento para o exercício do mandato eletivo, seu tempo de serviço será contado para todos os efeitos legais, exceto para progressão funcional.
d) () Em qualquer caso que exija o afastamento para o exercício do mandato eletivo, seu tempo de serviço será desprezado, não sendo computado para nenhum efeito legal.

QUESTÃO 39

Acerca do disposto na Lei Municipal n. 3.968/2000, é correto afirmar sobre a competência para imposição de pena disciplinar:

- a) () No âmbito da Administração Direta, o Secretário Municipal de Planejamento e Gestão é competente para, de forma centralizada, impor toda e qualquer pena disciplinar, inclusive a demissão.
b) () No âmbito da Administração Direta, o Secretário Municipal de Planejamento e Gestão é competente para, de forma centralizada, impor toda e qualquer pena disciplinar, exceto a demissão.
c) () No âmbito da Administração Indireta, os Presidentes das respectivas entidades serão competentes para imposição de penas disciplinares, exceto as penas de demissão, cassação de aposentadoria ou de disponibilidade, que são de competência exclusiva do Prefeito.
d) () No âmbito da Administração Indireta, os Presidentes das respectivas entidades serão competentes para imposição de todas as penas disciplinares, inclusive a demissão.

QUESTÃO 40

Analisar as assertivas a seguir e responda:

- I – A nomeação de aprovado em concurso público para ocupar cargo de provimento efetivo é ato vinculado.
II – Os atos administrativos enunciativos são atos por meio dos quais a Administração Pública declara um fato preexistente, profere uma opinião ou emite um juízo de valor.
III – O exercício do poder de polícia, quando desempenhado pelo órgão competente, dispensa a observância do devido processo legal e do princípio da proporcionalidade.
IV – No exercício do poder hierárquico, a Administração Pública controla a conduta interna de seus servidores, responsabilizando-os pelas infrações funcionais cometidas.

Acerca das assertivas acima, assinale a alternativa correta:

- a) () Todas as assertivas estão corretas.
- b) () 3 (três) assertivas estão corretas.
- c) () 2 (duas) assertivas estão corretas.
- d) () Apenas 1 (uma) assertiva está correta.

QUESTÃO 41

Sobre os princípios fundamentais da República Federativa do Brasil, marque a assertiva correta:

- a) () A República Federativa do Brasil é formada pela união indissolúvel dos Estados e Municípios, não incluindo o Distrito Federal.
- b) () Todo poder emana de Deus, sendo exercido por meio de seus representantes.
- c) () São poderes da União, dependentes um dos outros, o Legislativo, o Executivo, o Judiciário e o Poder Moderador.
- d) () São fundamentos da República Federativa do Brasil a soberania, a cidadania, a dignidade da pessoa humana, os valores sociais do trabalho e da livre iniciativa e o pluralismo político.

QUESTÃO 42

Sobre os princípios das relações internacionais da República Federativa do Brasil esculpidos na Constituição Federal de 1988, assinale a alternativa **correta**:

- a) () São princípios regentes das relações internacionais a independência nacional, a prevalência dos direitos humanos, a autodeterminação dos povos, a defesa da paz, a concessão de asilo político, entre outros.
- b) () São princípios regentes das relações internacionais a liberdade dos povos, o uso de armas quando necessário, a prevalência dos interesses nacionais nas relações entre países, a defesa da guerra, entre outros.
- c) () Não há na Constituição Federal princípios que regem as relações internacionais.
- d) () Os princípios que regem as relações internacionais são os previstos no Código Civil brasileiro.

QUESTÃO 43

Sobre os direitos fundamentais previstos na Constituição Federal de 1988, assinale a alternativa **correta**:

- a) () mediante autorização de órgão estatal competente, é livre a expressão da atividade intelectual, artística, científica e de comunicação.
- b) () é assegurada, nos termos da lei, a prestação de assistência religiosa nas entidades civis de internação coletiva, não se estendendo esse direito às entidades militares.
- c) () homens e mulheres são iguais em direitos e obrigações, nos termos desta Constituição.
- d) () é livre a manifestação do pensamento, inclusive mediante anonimato.

QUESTÃO 44

Ainda sobre os direitos fundamentais previstos na Constituição Federal de 1988, assinale a alternativa **correta**:

- a) () São invioláveis a intimidade, a vida privada, a honra e a imagem das pessoas, porém não é assegurado o direito a indenização pelos danos materiais e morais.
- b) () Todos podem reunir-se pacificamente, mesmo que armados, em locais abertos ao público.
- c) () Ninguém será obrigado a fazer ou deixar de fazer alguma coisa senão em virtude de lei.
- d) () É plena a liberdade de associação para fins lícitos, inclusive a de caráter paramilitar.

QUESTÃO 45

Sobre os direitos fundamentais, assinale a alternativa **correta**. São direitos sociais previstos no art. 6º da Constituição Federal de 1988:

- a) () liberdade, fraternidade, educação, saúde, moradia, previdência social, trabalho, transporte, proteção à maternidade e à infância;
- b) () educação, saúde, alimentação, trabalho, moradia, transporte, lazer, segurança, previdência social e assistência aos desamparados;
- c) () educação, trabalho, moradia, segurança pública, legalidade, proteção à infância, lazer, alimentação, transporte, saúde;
- d) () educação, saúde, alimentação, trabalho, moradia, transporte, lazer, segurança pública, igualdade entre homem e mulher, internet grátis, previdência social e proteção à maternidade.

QUESTÃO 46

Ainda sobre os direitos sociais, assinale a alternativa **correta**:

- a) () Todo brasileiro em situação de vulnerabilidade social terá direito a uma renda básica familiar, garantida pelo poder público em programa permanente de transferência de renda.
- b) () A associação profissional e sindical depende de prévia autorização do Ministério da Defesa.
- c) () Todo trabalhador é obrigado a se filiar e manter-se filiado a sindicato.
- d) () O aposentado filiado não tem direito a votar e ser votado nas organizações sindicais.

QUESTÃO 47

Sobre os direitos dos trabalhadores urbanos e rurais, assinale a alternativa **correta**:

- a) () A relação de emprego não é protegida contra despedida arbitrária.
- b) () É garantido a todos os trabalhadores seguro-desemprego, em caso de desemprego involuntário.
- c) () O salário do trabalhador poderá ser reduzido por acordo entre trabalhador e empregador.
- d) () A remuneração do trabalho noturno será a mesma do trabalho diurno.

QUESTÃO 48

Segundo o artigo 12, §2º da Constituição Federal de 1988, “*a lei não poderá estabelecer distinção entre brasileiros natos e naturalizados, salvo nos casos previstos nesta Constituição*”. Considerando esse dispositivo constitucional e o constante do art. 12, § 3º, são privativos de brasileiros natos os cargos de:

- a) () Presidente e Vice-Presidente da República.
- b) () Prefeito Municipal.
- c) () Ministro de Estado.
- d) () Deputado Federal.

QUESTÃO 49

De acordo com o artigo 14 da Constituição Federal de 1988, não são direitos políticos:

- a) () plebiscito.
- b) () referendo.
- c) () iniciativa popular.
- d) () ação popular.

QUESTÃO 50

Segundo a Constituição Federal de 1988, a competência para cuidar da saúde é de:

- a) () União e Estado.
- b) () Estados e Municípios.
- c) () Distrito Federal e Estado.
- d) () União, Estado, Distrito Federal e Municípios.

QUESTÃO 51

A separação dos Poderes tem a função de evitar a concentração do poder e, com isso, a tirania. Foi uma teoria que ganhou força durante o absolutismo em resposta às monarquias europeias. A obra de Montesquieu, “O Espírito das Leis”, influenciou significativamente os Estados liberais. Nesse sentido, a Constituição Brasileira de 1988 estabelece que são poderes da União:

- a) () Legislativo, Executivo, Judiciário e Poder Moderador.
- b) () Executivo, Legislativo e Judiciário.
- c) () Legislativo, Executivo e Poder Moderador.
- d) () Legislativo, Executivo, Judiciário e Poder Popular.

QUESTÃO 52

Sobre a organização político-administrativa do Estado, assinale a alternativa **correta**:

- a) () A organização político-administrativa da República Federativa do Brasil compreende a União, os Estados, o Distrito Federal e os Municípios, havendo hierarquia entre eles nos termos da Constituição
- b) () É permitido à União recusar fé aos documentos públicos.
- c) () O Distrito Federal é a Capital Federal.
- d) () É vedado à União, aos Estados, ao Distrito Federal e aos Municípios estabelecer cultos religiosos ou igrejas.

QUESTÃO 53

Sobre a organização dos municípios, é **correto** afirmar:

- a) () O município reger-se-á por lei orgânica, votada em dois turnos e aprovada por dois terços dos membros da Câmara Municipal.
- b) () A lei orgânica do município não precisa seguir os princípios da Constituição Federal.
- c) () Compete aos municípios legislar sobre Direito Civil e Processual Civil.
- d) () Compete aos municípios criar e organizar os municípios desmembrados.

QUESTÃO 54

Segundo o regime jurídico-constitucional da Administração Pública, assinale a alternativa **correta**:

- a) () Os cargos, empregos e funções públicas são acessíveis aos brasileiros natos que preencham os requisitos em lei.
- b) () O prazo de validade do concurso público será de até três anos, prorrogável uma vez, por igual período.
- c) () É garantido ao servidor público estável o direito à livre associação sindical.
- d) () A Administração Pública direta e indireta de qualquer dos Poderes da União, dos Estados, do Distrito Federal e dos Municípios obedecerá aos princípios de legalidade, impessoalidade, moralidade, publicidade e eficiência.

QUESTÃO 55

Segundo o regime jurídico-constitucional dos servidores públicos, assinale a alternativa **correta**:

- a) () A União, os Estados e o Distrito Federal manterão escolas de governo para a formação e o aperfeiçoamento dos servidores públicos.
- b) () Os Poderes Executivo, Legislativo e Judiciário publicarão mensalmente os valores do subsídio e da remuneração dos cargos e empregos públicos.
- c) () É permitida a incorporação de vantagens de caráter temporário ou vinculadas ao exercício de função de confiança ou de cargo em comissão à remuneração do cargo efetivo.

- d) () O regime próprio de previdência social dos servidores titulares de cargos comissionados terá caráter contributivo e solidário, mediante contribuição do respectivo ente federativo, de servidores ativos, de aposentados e de pensionistas, observados os critérios que preservem o equilíbrio financeiro e atuarial.

QUESTÃO 56

Ainda segundo o regime jurídico-constitucional dos servidores públicos, assinale a alternativa **correta**:

- a) () O servidor público não tem direito a reajustamento dos benefícios previdenciários para preservar-lhes, em caráter permanente, o valor real.
- b) () As regras para cálculo de proventos de aposentadoria serão disciplinadas em lei do respectivo ente federativo.
- c) () Lei do respectivo ente federativo poderá estabelecer qualquer forma de contagem de tempo de contribuição fictício.
- d) () É facultado ao ente federativo estabelecer mais de um regime próprio de previdência social no âmbito de suas atribuições.