



CONCURSO PÚBLICO: PREFEITURA MUNICIPAL

Caderno de questões: Técnico em Segurança do Trabalho

DISCIPLINAS

- Língua Portuguesa
- Matemática
- Informática
- Conhecimentos Específicos
- Redação

INSTRUÇÕES

ANTES DE COMEÇAR A FAZER AS PROVAS:

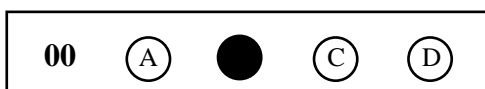
- Verifique se este caderno contém uma prova, com total de 40 (quarenta) questões, sendo 07 de Língua Portuguesa, 07 de Matemática, 06 de Informática e 20 de Conhecimentos Específicos, sequencialmente numeradas de 01 a 40.
- Caso haja algum problema, solicite ao aplicador a substituição deste caderno, impreterivelmente, até 15 minutos após o início da prova.

AO RECEBER A FOLHA DE RESPOSTA (GABARITO):

- Confira seus dados e, havendo erro, solicite ao aplicador a correção na Ata da Sala.

AO TRANSFERIR A MARCAÇÃO DAS ALTERNATIVAS PARA A FOLHA DE RESPOSTAS (GABARITO):

- Use caneta azul ou preta e aplique traços firmes dentro da área reservada à letra correspondente a cada resposta, conforme modelo:



- Sua resposta NÃO será computada se estiver sem marcação ou se houver marcação de mais de uma alternativa.
- A folha de respostas não deve ser dobrada, amassada ou rasurada.

AO TERMINAR A PROVA:

- A saída com o CADERNO DE PROVAS somente ocorrerá após 3h45min do início das provas.
- Recolha seus objetos, deixe a sala, e em seguida o prédio. A partir do momento em que você sair da sala, e até sua saída do prédio, não lhe será permitido o uso dos sanitários.
- Conforme edital, subitem 7.2.7.1, letra c), os candidatos serão eliminados se os dispositivos eletrônicos sob seus cuidados emitirem algum sinal sonoro.
- O candidato que for eliminado deverá obrigatoriamente assinar o Termo de Eliminação do Concurso Público.
- Mesmo que o candidato seja eliminado, conforme item 14.20 do edital, somente será permitido retirar-se definitivamente da sala de prova (objetiva e de redação) após transcorrido o tempo de 2 (duas) horas do início da aplicação das provas, mediante a entrega obrigatória da sua Folha de Respostas e do seu Caderno de Questões, ao fiscal de sala.

Duração total desta prova, incluindo o preenchimento da FOLHA DE RESPOSTAS (GABARITO):

QUATRO HORAS

LÍNGUA PORTUGUESA

QUESTÃO 1

Assinale a alternativa em que todas as palavras estejam acentuadas corretamente:

- a) () rubrica – paciência – ônus – ímã – estávamos
- b) () enjoo – melância – pároco – órgão – média
- c) () português – narguilé – eletron – cipó – mecânica
- d) () informática – agrônômia – porém – fizéssemos – júri

QUESTÃO 2

Assinale a alternativa em que todos os termos apresentam ortografia correta:

- a) () ar-condicionado – analisar – encaixar – humildade - atrás
- b) () mecher – sobre-humano – caráter – desprezo – invés
- c) () talvez – refúgio – superstição – eleger – fachada
- d) () paralisado – empecilho – emudescer – verniz – gengibre

QUESTÃO 3

Marque a alternativa que apresenta erro de concordância segundo a norma culta da língua portuguesa:

- a) () Os documentos anexos devem ser preenchidos e assinados até segunda-feira.
- b) () É necessária paciência para lidar com pessoas difíceis.
- c) () Os três cães sarnentos perambulavam pelas ruas da cidade entristecidos e cabisbaixos.
- d) () Os adolescentes, meio famintos, já haviam devorado meia torta de banana quando chegamos.

QUESTÃO 4

Assinale a alternativa que completa corretamente as lacunas de acordo com a norma culta da língua portuguesa:

Se eles _____ (fazer) questão da nossa presença, _____ (enviar) os convites em tempo hábil.

- a) () fizerem - enviaram
- b) () fizerem - enviarão
- c) () fizessem – vão enviar
- d) () fazer – enviarão

Leia o texto abaixo e responda às questões de 05 a 07.

TEXTO 1

Estava conversando com uma amiga, dia desses. Ela comentava sobre uma terceira pessoa, que eu não conhecia. Descreveu-a como sendo boa gente, esforçada, ótimo caráter. “Só tem um probleminha: não é habitada.” Rimos. É uma expressão coloquial na França – *habité* – mas nunca tinha escutado por estas paragens e com este sentido. Lembrei-me de uma outra amiga que, de forma parecida, também costuma dizer “aquela ali tem gente em casa” quando se refere a pessoas que fazem diferença.

Uma pessoa habitada é uma pessoa possuída, não necessariamente pelo demo, ainda que satanás esteja longe de ser má referência. Clarice Lispector certa vez escreveu uma carta a Fernando Sabino dizendo que faltava demônio em Berna, onde morava na ocasião. A Suíça, de fato, é um país de contos de fada onde tudo funciona, onde todos são belos, onde a vida parece uma pintura, um rótulo de chocolate. Mas falta uma ebulição que a salve do marasmo. Retornando ao assunto: pessoas habitadas são aquelas possuídas por si mesmas, em

diversas versões. Os habitados estão preenchidos de indagações, angústias, incertezas, mas não são menos felizes por causa disso. Não transformam suas “inadequações” em doença, mas em força e curiosidade. Não recuam diante de encruzilhadas, não se amedrontam com transgressões, não adotam as opiniões dos outros para facilitar o diálogo. São pessoas que surpreendem com um gesto ou uma fala fora do *script*, sem nenhuma disposição para serem bonecos de ventríloquos. Ao contrário, encantam pela verdade pessoal que defendem. Além disso, mantêm com a solidão uma relação mais do que cordial. (*Pessoas habitadas* – Martha Medeiros).

QUESTÃO 5

Sobre o texto 1, marque a alternativa **incorreta**:

- a) () O texto apresenta um trecho descritivo em que a autora mostra sua ideia ou definição do que sejam as “pessoas habitadas”.
- b) () O trecho “Descreveu-a como sendo boa gente, esforçada, ótimo caráter. ‘Só tem um probleminha: não é habitada’” apresenta uma descrição com um toque de ironia ao fazer uso do termo “probleminha”.
- c) () O trecho “aquela ali tem gente em casa” está entre aspas para indicar fala de um outro personagem que não o narrador.
- d) () A autora vê uma correspondência entre as características do demônio e das pessoas chamadas “habitadas”, uma vez que elas frequentemente criam problemas e conflitos.

QUESTÃO 6

Sobre o vocabulário do texto 1, assinale a alternativa que **não** apresenta sinônimos coerentes com o sentido das palavras no texto:

- a) () marasmo = pasmaceira, apatia, falta de vigor
- b) () cordial = amável, bondoso.
- c) () coloquial = informal, popular.
- d) () indagações = sonhos.

QUESTÃO 7

No seguinte trecho: “É uma expressão coloquial na França – *habité* – mas nunca tinha escutado por estas paragens e com este sentido”, temos:

- a) () orações coordenadas.
- b) () uma oração principal e uma oração subordinada.
- c) () uma oração principal e uma oração coordenada.
- d) () uma oração coordenada e uma subordinada.

MATEMÁTICA

QUESTÃO 8

Um hospital possui 12 médicos. Quantas equipes de plantão com cinco médicos podem ser formadas, se em cada equipe um médico é destacado como chefe da equipe?

- a) () 330
- b) () 495
- c) () 3.960
- d) () 95.040

QUESTÃO 9

Uma avaliação de geografia é formada por 12 questões do tipo múltipla escolha, sendo que cada questão possui 5 alternativas distintas. Se todas as 12 questões forem respondidas ao acaso, o número de maneiras diferentes para preencher o cartão de respostas é de:

- a) () 60
- b) () 5^{24}
- c) () 12^5
- d) () 5^{12}

QUESTÃO 10

Um polígono regular que possui exatamente 54 diagonais tem:

- a) () 18 lados
- b) () 12 lados
- c) () 10 lados
- d) () 15 lados

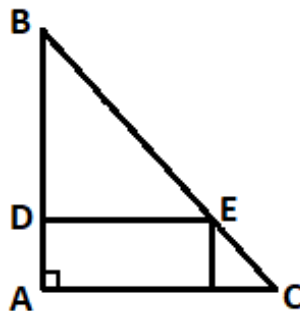
QUESTÃO 11

O custo de produção de x produtos de uma certa empresa é dado por $C(x) = -x^2 + 27x + 40$. Se cada produto é vendido por R\$ 15,00, o número de produtos que essa empresa deve vender para ter um lucro de R\$ 68,00 é:

- a) () 18
- b) () 14
- c) () 10
- d) () 06

QUESTÃO 12

O triângulo ABC, representado pela figura abaixo, é retângulo e isósceles e o retângulo inscrito nesse triângulo possui lados medindo 8 cm e 4 cm.



A área do triângulo BDE em centímetros quadrados é:

- a) () 16
- b) () 32
- c) () 72
- d) () $4\sqrt{5}$

QUESTÃO 13

Manuela comprou de seu fornecedor um produto por y reais (custo) e decidiu revendê-lo com um lucro de 35%. Dois meses depois, ela resolveu fazer uma promoção na sua loja e decidiu dar aos seus clientes um desconto de 20% sobre o preço de venda deste produto. De acordo com as informações, no dia da promoção, ela teve sobre o preço de custo um:

- a) prejuízo de 7%
- b) prejuízo de 18%
- c) lucro de 8%
- d) lucro de 15%

QUESTÃO 14

Sabe-se que João pagou 35% de uma dívida. Considerando que R\$ 17.810,00 correspondem a 40% do restante a ser pago, então a dívida total inicial de João era de:

- a) R\$ 18.700,50
- b) R\$ 27.400,00
- c) R\$ 44.500,00
- d) R\$ 68.500,00

INFORMÁTICA

QUESTÃO 15

Periféricos são dispositivos auxiliares que acrescentam ou melhoram o que um sistema de informática pode fazer, mas não são fundamentais ao funcionamento do computador. Dentre as alternativas abaixo, assinale aquela que enumera somente dispositivos que **NÃO SÃO** periféricos:

- a) Processador, teclado, joystick;
- b) Gabinete, placa-mãe, impressora;
- c) BIOS, modem, placa de som;
- d) Processador, memória, barramento.

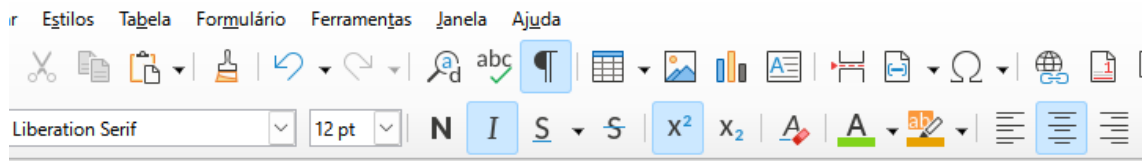
QUESTÃO 16

Maria enviou três fotos de sua viagem mais recente como anexos em um e-mail para João. Ao receber a mensagem, João notou que os arquivos eram nomeados IMG01.EXE, IMG02.JPG e IMG03.EXE. João não abriu os anexos e entrou em contato com Maria, informando que seu computador possivelmente estava infectado por vírus. Como João pôde chegar a essa conclusão apenas analisando os nomes dos arquivos recebidos?

- a) Ele pode ter percebido que os nomes dos arquivos possuem números, o que indica claramente uma infecção por vírus.
- b) Ele pode ter percebido que o arquivo IMG02.JPG possui uma extensão de arquivo correspondente a um arquivo compactado, o que pode significar que ele contém vírus.
- c) Ele pode ter percebido que as extensões de alguns arquivos não correspondem a extensões utilizadas por arquivos de imagem, mas sim a softwares executáveis, como vírus.
- d) Ele pode ter percebido que nenhum dos arquivos contém a extensão .DOCX, que é característica de arquivos de imagem, o que pode significar que o computador de Maria está comprometido.

QUESTÃO 17

A imagem a seguir mostra um fragmento da interface do LibreOffice Writer:



Considerando que existe um texto sendo editado e o usuário acabou de ativar as opções mostradas na imagem, é possível afirmar sobre o texto que será escrito:

- a) () O texto se encontra subscripto, ou seja, acima do texto normal. O texto será digitado utilizando a fonte Liberation Serif.
- b) () O texto se encontra sobrescrito, ou seja, acima do texto normal. O texto será digitado em itálico e se encontrará centralizado na página.
- c) () O texto a ser digitado possuirá uma distância em relação à margem da página de 12pt. A fonte utilizada será a Liberation Serif em itálico.
- d) () O texto será centralizado na página, porém com elementos alinhados à esquerda. As opções de negrito e sublinhado estão ativadas.

QUESTÃO 18

O pacote LibreOffice possui funcionalidades similares ao Microsoft Office, porém sem custo. Com esse pacote é possível escrever textos, alterar e criar imagens, além de organizar pesquisas de dados e apresentações de slides. Sobre esse conjunto de aplicativos, assinale a alternativa correta:

- a) () O LibreOffice Draw possui funcionalidades semelhantes ao Microsoft PowerPoint, possibilitando a criação de apresentações de slides.
- b) () O LibreOffice Calc é similar ao Microsoft Excel: uma planilha eletrônica que possibilita a criação e análise de relatórios, comparativos, tabelas e gráficos.
- c) () O LibreOffice Impress é uma ferramenta de impressão, possibilitando exportar o trabalho atual em vários formatos de saída de dados.
- d) () O LibreOffice Writer possui funcionalidades semelhantes ao Microsoft Access, possibilitando a criação de bancos de dados e relatórios de análise.

QUESTÃO 19

Um HD portátil possui 2.4 GB de espaço livre. Assinale a alternativa que contém arquivos que podem ser armazenados simultaneamente nesse disco sem ultrapassar o limite de armazenamento nem excluir nenhum arquivo já gravado.

- a) () Um PDF de 80MB; um vídeo de 1.2 TB e um arquivo .ISO de 8GB.
- b) () Um arquivo .XLS de 10MB; dois arquivos de vídeo de 1.5GB cada e um arquivo .RAR de 1200MB.
- c) () Um arquivo .EXE de 10GB; um arquivo de áudio .MP3 de 20MB e um arquivo de texto de 1KB.
- d) () Um arquivo .ZIP de 80MB; um arquivo .PDF de 1.8GB e um arquivo de texto de 500KB.

QUESTÃO 20

Pedro vai apresentar os projetos de seu departamento para o próximo ano utilizando o LibreOffice. Ao terminar de construir sua apresentação, ele verificou que deveria ter inserido o logotipo do departamento em todos os slides. Considerando que ele não tem mais tempo para inserir o logotipo manualmente em todos os slides, assinale a alternativa que representa o fluxo de trabalho mais apropriado para que ele consiga realizar a ação que deseja:

- a) () O menu exibir possui a opção “slide mestre” que permite que sejam feitas alterações no slide mestre, que controla o aspecto de todos os slides da apresentação. O logotipo pode ser inserido no slide mestre.
- b) () O logotipo pode ser inserido em qualquer slide com a tecla de atalho CTRL+SHIFT+V. Com isso, ele será copiado em todos os slides na mesma posição.
- c) () O modo “Estrutura de tópicos” permite a inserção do logotipo em todos os slides simultaneamente. Ele pode ser acessado por meio de uma barra de ferramentas no lado direito da tela.
- d) () O logotipo pode ser sobreposto aos slides da apresentação por meio do menu “Apresentação de Slides”, opção “Apresentação de Slides Personalizada”.

CONHECIMENTOS ESPECÍFICOS

QUESTÃO 21

A Revolução Industrial foi o principal acontecimento histórico que contribuiu para o aumento dos problemas de saúde relacionados com as atividades laborais ou atividades de trabalho. Os riscos inerentes a atividades de trabalho, que até então estavam restritas ao artesanato, ampliaram-se com a utilização das máquinas a vapor, gerando como consequência a produção em larga escala e o aumento da jornada de trabalho que chegava até 16 horas. Sobre o histórico da Segurança do Trabalho, assinale a alternativa **incorreta**:

- a) () O progresso de evolução histórica da segurança no trabalho deu-se em paralelo ao progresso do bem social, tornando a segurança do trabalhador não apenas uma ciência ou exigência de órgãos públicos.
- b) () Com a Revolução Industrial e suas jornadas de trabalho e a busca de mão de obra barata, ou seja, de crianças, o Parlamento inglês, pressionado, aprovou em 1802 a “Lei de Saúde e Moral dos Aprendizes”, que estabeleceu o limite de 12 horas de jornada de trabalho por dia.
- c) () No Brasil, até 1950, não havia mecanismos regulatórios relacionados à Segurança do Trabalho. Estes foram criados devido às pressões exercidas pelas organizações sindicais e interesses políticos.
- d) () A “Lei das Fábricas”, em 1833, instituída pelo Parlamento inglês, previu a inspeção nas fábricas, delimitou que a idade mínima para o trabalho seria de nove anos, proibiu o trabalho noturno aos menores de 18 anos, e limitou para 12 horas a jornada de trabalho, sendo que esta não poderia passar de 69 horas semanais.

QUESTÃO 22

O acidente de trabalho é abordado na Lei 8.213, de 24 de julho de 1991, em seu artigo 19, como sendo aquele “que ocorre pelo exercício do trabalho a serviço da empresa, ou de empregador doméstico, ou pelo exercício do trabalho do segurado especial, provocando lesão corporal ou perturbação funcional, de caráter temporário ou permanente”. Nesse contexto, sendo a empresa responsável pela reparação civil dos danos causados aos seus empregados por acidentes de trabalho, ou em razão dele, é **CORRETO** afirmar que:

- a) () a empresa não será obrigada a indenizar seu empregado, caso o acidente de trabalho tenha ocorrido em seu estabelecimento, mas provocado por uma terceira empresa, prestadora de serviços, no exercício das atividades normais desta.
- b) () para reparação do dano, é necessário que o funcionário acidentado prove a existência de culpa ou dolo da empresa que o expôs a uma condição perigosa, dando, desta forma, causa ao acidente de trabalho.

- c) () a obrigação de reparação dos danos por parte da empresa, provocados por acidentes de trabalho, não se aplica aos trabalhadores rurais.
- d) () haverá obrigação de reparar o dano, independentemente de culpa, nos casos especificados em lei, ou quando a atividade normalmente desenvolvida pela empresa implicar, por sua natureza, risco para seus empregados.

QUESTÃO 23

A Comunicação de Acidente de Trabalho (CAT) surgiu em 1991 com a Lei nº 8.213, e tem por objetivo principal formalizar as ocorrências de acidentes de trabalho, bem como os casos de doença ocupacional. A CAT também serve para auxiliar o trabalhador a conseguir o benefício de auxílio-doença acidentário e garantir que os direitos do trabalhador acidentado sejam cumpridos. A respeito deste tema, é **INCORRETO** afirmar que:

- a) () São consideradas CATs de reabertura as situações de afastamento inferiores a 15 dias consecutivos.
- b) () Se a empresa não fizer o registro da CAT, o próprio trabalhador, o dependente, a entidade sindical, o médico ou a autoridade pública poderão efetivar, a qualquer tempo, o registro deste instrumento junto à Previdência Social, o que não exclui a possibilidade da aplicação da multa à empresa.
- c) () A empresa é obrigada a informar à Previdência Social todos os acidentes de trabalho ocorridos com seus empregados, mesmo que não haja afastamento das atividades, até o primeiro dia útil seguinte ao da ocorrência. Em caso de morte, a comunicação deverá ser imediata.
- d) () A CAT de comunicação de óbito só pode ser emitida após o registro da CAT inicial.

QUESTÃO 24

Segundo o Ministério do Trabalho e Emprego (MTE), na Norma Regulamentadora 6 (NR 6), da Portaria 3.214, considera-se Equipamento de Proteção Individual (EPI) todo dispositivo ou produto, de uso individual utilizado pelo trabalhador, destinado à proteção de riscos suscetíveis de ameaçar a segurança e a saúde no trabalho. Quanto ao tema abordado, assinale a alternativa **INCORRETA**:

- a) () As organizações são obrigadas a conceder gratuitamente estes equipamentos em três situações: quando as medidas de ordem geral não ofereçam completa proteção contra os riscos de acidentes do trabalho ou de doenças profissionais do trabalho; quando as medidas de proteção coletiva estiverem sendo implantadas e para atender a situações de emergência.
- b) () Nas empresas desobrigadas de constituir Serviço Especializado em Engenharia de Segurança e em Medicina do Trabalho (SESMT), cabe ao empregador selecionar o EPI adequado ao risco, mediante orientação de profissional tecnicamente habilitado, ouvida a CIPA ou, na falta desta, ouvidos o designado e trabalhadores usuários.
- c) () Com relação aos diplomas legais estabelecidos na NR 6 (Equipamento de Proteção Individual - EPI), cabe ao órgão nacional competente, em matéria de segurança e saúde no trabalho, cadastrar o fabricante ou importador de EPI.
- d) () Nas empresas desobrigadas de constituir SESMT, cabe à CIPA selecionar o EPI adequado ao risco, mediante orientação de profissional tecnicamente habilitado, ouvidos os trabalhadores usuários.

QUESTÃO 25

Equipamento de Proteção Coletiva (EPC) é como são chamados todos os equipamentos que servem para a proteção coletiva dos trabalhadores. Esses dispositivos têm como principal intuito melhorar a Segurança do Trabalho dentro de ambientes que oferecem riscos à saúde e segurança física dos trabalhadores. A respeito de Equipamento de Proteção Coletiva (EPC), assinale a alternativa CORRETA:

- a) () O protetor auditivo circum-auricular para proteção do sistema auditivo contra níveis de pressão sonora superiores aos limites de tolerância estabelecidos em legislação é um tipo de EPC.
- b) () Na situação em que soldadores trabalham em escalas de turnos diferentes e usam uma determinada máscara de solda de segurança para proteção dos olhos e face contra radiação infravermelha, nessa situação, a máscara de solda é um EPC.
- c) () Se, em uma madeireira, o exaustor recolhe os pós oriundos do processo de corte das toras, nesse caso, o exaustor é um EPC.
- d) () Durante uma visita a um edifício comercial em obras, todos os visitantes receberam capacete de segurança para proteção contra impactos de objetos sobre o crânio antes do acesso às obras. Nessa situação, o capacete configura-se como EPC.

QUESTÃO 26

Por lei, a doença do trabalho é definida como “a adquirida ou desencadeada em função de condições especiais em que o trabalho é realizado e com ele se relacione diretamente”. Isso quer dizer que a doença do trabalho está relacionada às características do ambiente, mas não necessariamente ligadas a atividades exercidas pelo trabalhador. NÃO são consideradas doenças do trabalho:

- a) () Doenças inerentes a grupo etário e degenerativas.
- b) () Doenças que produzem incapacidade laborativa.
- c) () Perdas auditivas por excesso de ruído no local de trabalho.
- d) () Doenças endêmicas resultantes de exposição ou contato direto determinado pela natureza do trabalho.

QUESTÃO 27

Primeiros socorros são intervenções imediatas e provisórias que têm por finalidade manter as funções vitais de um indivíduo vítima de um acidente, ferido, que sofreu mal súbito ou está em perigo de vida, até que ele receba a assistência especializada. Nesse contexto, para realizar o procedimento de primeiros socorros em um trabalhador após a queda de altura superior a 4 metros, o primeiro passo é:

- a) () identificar se a vítima está consciente e retirá-la do local da queda, providenciando respiração artificial.
- b) () iniciar a Reanimação Cardiopulmonar (RCP), pois a vítima, ao cair de tal altura, certamente, teve uma parada cardíaca ou AVC.
- c) () fazer compressões no tórax da vítima, protegendo a coluna, colocando a vítima sobre colchões ou almofadas.
- d) () identificar se a vítima está consciente e se sua respiração não está comprometida, chamando a vítima duas ou três vezes, observando se o peito da vítima se eleva e os movimentos de respiração.

QUESTÃO 28

A ergonomia surge como uma ciência que ajuda a eliminar a falta de segurança nos ambientes de trabalho. Sua função é reduzir o risco de acidentes ao aplicar técnicas de adaptação de elementos do ambiente de trabalho ao ser humano e aumentar a produtividade dos colaboradores. A Norma Regulamentadora NR

17 – Ergonomia, a partir de 2007, incorporou 02 anexos ao seu texto original, em função do surgimento de novas tarefas, em decorrência de alterações tecnológicas no modo de produção que interferiram no decurso do trabalho humano. São eles:

- a) () Anexo I – Trabalho em Centro de Comunicações Remotas; Anexo II – Trabalho em Centro de Processamento de Dados.
- b) () Anexo I – Trabalho dos Operadores de Checkout; Anexo II – Trabalho em Teleatendimento/ Telemarketing.
- c) () Anexo I – Trabalho em Plataformas; Anexo II – Trabalho em Instalações de Comunicações Não-Convencionais.
- d) () Anexo I – Trabalho sob Condições Hiperbáricas; Anexo II – Trabalho dos Operadores de Checkout.

QUESTÃO 29

A análise preliminar de risco, conhecida como APR, é um estudo feito em detalhes de cada uma das etapas que envolvem a rotina de trabalho de um profissional. O objetivo dela é identificar eventuais riscos no ambiente laboral, os quais possam causar acidentes e assim prevenir que estas situações ocorram. No que tange à análise preliminar de riscos (APR), assinale a alternativa CORRETA:

- a) () A APR é centrada na identificação dos riscos existentes exclusivamente para as pessoas.
- b) () A técnica de APR visa à completa eliminação dos riscos evitáveis, já que a mera redução dos riscos não resolve o problema.
- c) () A identificação das possíveis consequências devido a falhas no controle de riscos constitui uma das etapas de uma APR.
- d) () A APR é uma análise do tipo quantitativa, sendo de especial importância na investigação de sistemas nos quais a experiência em riscos associados a sua operação já é bem estabelecida.

QUESTÃO 30

Os riscos ambientais de trabalho podem ser agentes físicos, químicos ou biológicos, riscos de acidentes e riscos ergonômicos, podendo causar danos à saúde do profissional em função da sua natureza, concentração, intensidade, tempo de exposição ou falta de equipamentos de proteção apropriados. Para que os riscos ambientais, particularmente aqueles associados aos agentes químicos, impliquem danos à saúde dos trabalhadores expostos, é necessário que a concentração ou intensidade desses agentes estejam acima de determinado valor. Assinale a alternativa que NÃO corresponde a um instrumento de avaliação que deve ser utilizado para monitoramento da presença de riscos químicos em um ambiente de trabalho:

- a) () Monitores passivos para vapores orgânicos.
- b) () Acelerômetros moleculares.
- c) () Amostradores para poeiras inaláveis.
- d) () Tubos colorimétricos.

QUESTÃO 31

CIPA significa Comissão Interna de Prevenção de Acidentes e tem em vista a prevenção de acidentes e doenças relacionadas no trabalho, a harmonização do trabalho e a prevenção da vida e saúde dos trabalhadores. SESMT significa Serviços Especializados em Engenharia de Segurança e em Medicina do Trabalho, tendo como objetivo garantir um ambiente de trabalho mais seguro aos colaboradores, além de prevenir doenças ocupacionais. Na NR 5 (Comissão Interna de Prevenção de Acidentes – CIPA) estão estabelecidas as atribuições da CIPA e na NR 4 (Serviços Especializados em Engenharia de Segurança e em Medicina do Trabalho - SESMT) estão estabelecidas as competências do SESMT. Sobre essas atribuições e competências, é correto afirmar que:

- a) () cabe aos membros, representantes dos empregados, coordenarem as reuniões da CIPA, encaminhando ao empregador e ao SESMT, quando houver, as decisões da comissão.
- b) () o SESMT deve realizar, periodicamente, verificações nos ambientes e condições de trabalho, visando à identificação de situações que venham a trazer riscos para a segurança e saúde dos trabalhadores.
- c) () a CIPA deve responsabilizar-se tecnicamente pela orientação quanto ao cumprimento do disposto nas NR aplicáveis às atividades executadas pela empresa e/ou seus estabelecimentos.
- d) () o SESMT deve promover a realização de atividades de conscientização, educação e orientação dos trabalhadores para a prevenção de acidentes do trabalho e doenças ocupacionais.

QUESTÃO 32

A Consolidação das Leis do Trabalho, cuja sigla é CLT, regulamenta as relações trabalhistas, tanto do trabalho urbano quanto do rural. Desde sua publicação já sofreu várias alterações, visando adaptar o texto às nuances da modernidade. Apesar disso, ela continua sendo o principal instrumento para regulamentar as relações de trabalho e proteger os trabalhadores. Em relação aos dispositivos da CLT sobre Segurança e Medicina do Trabalho, é correto afirmar que:

- a) () mediante convênio autorizado pelo Ministro do Trabalho, poderão ser delegadas a outros órgãos federais, estaduais ou municipais atribuições de fiscalização ou orientação às empresas quanto ao cumprimento das disposições constantes do Capítulo V – Da Segurança e da Medicina do Trabalho.
- b) () o empregador manterá no estabelecimento profissional treinado e material necessário à prestação de primeiros socorros médicos, de acordo com o risco da atividade, que poderá exigir plano de emergência, de acordo com a regulamentação específica.
- c) () o resultado dos exames médicos, à exceção dos específicos solicitados pelo médico coordenador do PCMSO, será comunicado ao trabalhador, ressalvados os ditames da ética profissional ou os interesses de terceiros potencialmente envolvidos.
- d) () a CIPA é composta por representantes dos empregados e dos empregadores, podendo o empregador adotar, mediante convenção coletiva de trabalho, devidamente registrada na Unidade Descentralizada do Ministério do Trabalho, processo eleitoral para todos os seus membros, existindo um suplente para cada representante.

QUESTÃO 33

A NR 4 (Norma Regulamentadora nº 4) estabelece critérios para organização dos Serviços Especializados em Engenharia de Segurança e em Medicina do Trabalho (SESMT), tendo como finalidade reduzir os acidentes de trabalho e as doenças ocupacionais. Dessa maneira, em conformidade com a NR 4, item 4.12, **NÃO** compete aos profissionais integrantes dos Serviços Especializados em Engenharia de Segurança e em Medicina do Trabalho:

- a) () responsabilizar-se tecnicamente pela orientação quanto ao cumprimento do disposto nas NRs aplicáveis às atividades executadas pela empresa e/ou seus estabelecimentos.
- b) () esclarecer e conscientizar os empregadores sobre acidentes do trabalho e doenças ocupacionais, estimulando-os em favor da prevenção.
- c) () registrar mensalmente os dados atualizados de acidentes do trabalho, doenças ocupacionais e agentes de insalubridade.

- d) () manter permanente relacionamento com a CIPA, valendo-se ao máximo de suas observações, além de apoiá-la, treiná-la e atendê-la, conforme dispõe a NR 6.

QUESTÃO 34

A NR 7 estabelece a obrigatoriedade de elaboração e implementação, por parte de todos os empregadores e instituições que admitam trabalhadores como empregados, do Programa de Controle Médico de Saúde Ocupacional (PCMSO). Sobre o PCMSO, é correto afirmar que:

- a) () o responsável pelo PCMSO será, em todas as circunstâncias, um médico com a especialidade em Medicina do Trabalho.
- b) () o médico responsável pelo PCMSO é, necessariamente, o único responsável pela elaboração do Programa de Gerenciamento de Riscos (PGR).
- c) () o PCMSO deverá considerar as questões incidentes sobre o indivíduo e a coletividade de trabalhadores, privilegiando o instrumental clínico-epidemiológico na abordagem da relação entre a sua saúde e o trabalho.
- d) () são diretrizes do PCMSO subsidiar o encaminhamento de empregados ao SUS e elaborar o Programa de Prevenção de Riscos Ambientais (PPRA).

QUESTÃO 35

Normas Regulamentadoras como a NR 12 existem para determinar as condições mínimas de trabalho para que as empresas possam fornecer ambientes seguros aos funcionários. É através delas que as obrigações são definidas, bem como as estratégias de segurança. Sobre a segurança no trabalho em máquinas e equipamentos, assinale a alternativa **INCORRETA**:

- a) () Os dispositivos de partida, acionamento e parada das máquinas devem ser projetados, selecionados e instalados de modo que possam ser acionados ou desligados em caso de emergência por outra pessoa que não seja o operador.
- b) () Os comandos de partida ou acionamento das máquinas devem possuir dispositivos que impeçam seu funcionamento automático ao serem energizadas.
- c) () A demarcação das áreas de circulação, utilizando-se marcos, balizas ou outros meios físicos, será feita apenas em casos excepcionais, a critério do empregador.
- d) () Nos locais de instalação de máquinas e equipamentos, as áreas de circulação devem ser devidamente demarcadas em conformidade com as normas técnicas oficiais.

QUESTÃO 36

Prevenção e Combate a Incêndio é o termo utilizado para se referir às medidas de segurança preventiva, utilizadas para evitar atos e condições inseguras, com potencial de gerar incêndio. Nesse contexto, a Norma Regulamentadora Nº 23 – Proteção Contra Incêndios, traz várias orientações relacionadas ao tema. Quanto à NR-23, analise as afirmativas a seguir e assinale a alternativa **CORRETA**:

- a) () Todos os colaboradores devem adotar medidas de prevenção de incêndios, em conformidade com a legislação estadual e as normas técnicas aplicáveis.
- b) () As aberturas, saídas e vias de passagem devem ser claramente assinaladas por meio de placas ou sinais luminosos, indicando a direção da saída.
- c) () O empregador deve providenciar para todos os trabalhadores informações sobre a utilização dos equipamentos portáteis de combate ao incêndio.
- d) () Os locais de trabalho deverão dispor de saídas em número suficiente e dispostas de modo que aqueles que se encontrem nesses locais possam abandoná-los com rapidez e segurança, em caso de incêndio.

QUESTÃO 37

A Norma Regulamentadora NR 33, que aborda a Segurança e Saúde nos Trabalhos em Espaços Confinados, estabelece os requisitos mínimos para identificação de espaços confinados e o reconhecimento, avaliação, monitoramento e controle dos riscos existentes, de forma a garantir permanentemente a segurança e saúde dos trabalhadores que interagem direta ou indiretamente nestes espaços. Quanto à NR 33, analise as afirmativas a seguir, assinalando a alternativa **INCORRETA**:

- a) () O empregador deve desenvolver e implantar programas de capacitação quando houver razão para acreditar que existam desvios na utilização ou nos procedimentos de entrada nos espaços confinados ou que os conhecimentos não sejam adequados.
- b) () São subsidiariamente responsáveis pelo cumprimento da NR-33 os contratantes e contratados.
- c) () Os procedimentos de entrada em espaços confinados devem ser revistos quando da solicitação do SESMT ou CIPA.
- d) () Cabe ao empregador indicar formalmente o responsável técnico pelo cumprimento NR-33 e identificar os espaços confinados existentes no estabelecimento.

QUESTÃO 38

Considera-se risco físico a probabilidade de exposição a agentes físicos que são diversas formas de energia a que possam estar expostos os trabalhadores, por exemplo, as radiações ionizantes e não ionizantes. Sobre radiações ionizantes, de acordo com a Norma Regulamentadora NR-32, assinale a alternativa **INCORRETA**:

- a) () O trabalhador que realize atividades em áreas onde existem fontes de radiações ionizantes deve estar capacitado inicialmente, mas não de forma continuada, em proteção radiológica.
- b) () O trabalhador que realize atividades em áreas onde existem fontes de radiações ionizantes deve ter conhecimento dos riscos radiológicos associados ao seu trabalho.
- c) () O trabalhador que realize atividades em áreas onde existem fontes de radiações ionizantes deve permanecer nestas áreas o menor tempo possível para a realização do procedimento.
- d) () O trabalhador que realize atividades em áreas onde existem fontes de radiações ionizantes deve usar os EPI – Equipamentos de Proteção Individual – adequados para minimização dos riscos.

QUESTÃO 39

A Norma Regulamentadora 35 (NR 35) estabelece os requisitos mínimos e as medidas de proteção para o trabalho em altura, envolvendo o planejamento, a organização e a execução, de forma a garantir a segurança e a saúde dos trabalhadores envolvidos direta ou indiretamente com esta atividade. Em conformidade com os requisitos da NR-35, é correto afirmar que:

- a) () a aptidão para o trabalho em altura é avaliada e consignada na Permissão de Trabalho pelo responsável pela autorização.
- b) () para atividades rotineiras de trabalho em altura, a análise de risco pode estar contemplada no procedimento operacional.
- c) () a Permissão de Trabalho tem validade limitada à duração da atividade da obra, sem restrição do turno de trabalho.
- d) () o empregador deve realizar treinamento se houver retorno de afastamento ao trabalho por período superior a trinta dias.

QUESTÃO 40

A Norma Regulamentadora - NR 10 é a norma que “estabelece os requisitos e condições mínimas, objetivando a implementação de medidas de controle e sistemas preventivos, de forma a garantir a

segurança e a saúde dos trabalhadores que, direta ou indiretamente, interajam em instalações elétricas e serviços com eletricidade”. Neste sentido, assinale a alternativa que indica a medida de proteção coletiva prioritária, apontada pela NR 10, nos serviços executados em instalações elétricas.

- a) () Desenergização elétrica e, na sua impossibilidade, o emprego de tensão de segurança.
- b) () Sistema de seccionamento automático de alimentação.
- c) () Bloqueio do religamento automático.
- d) () Isolação das partes vivas.

REDAÇÃO EM LÍNGUA PORTUGUESA

INSTRUÇÕES

1. O texto deverá ter, no máximo, 25 (vinte e cinco) linhas, e no mínimo, 20 (vinte) linhas. Textos que não atingirem 20 linhas serão eliminados.
2. As alternativas propostas apresentam coletâneas que mantêm uma linha temática. Consulte as coletâneas e utilize-as segundo as instruções específicas dadas para a alternativa. Não as copie.
3. Ao elaborar sua redação, você poderá utilizar-se também de outras informações que julgar relevantes para o desenvolvimento da temática escolhida, desde que estejam, essencialmente, relacionadas.
4. Na redação final você deverá ater-se ao seguinte:
 - a) Indique a alternativa escolhida;
 - b) Dê um título à sua redação conforme a alternativa que você escolheu;
 - c) Use caneta de tinta azul ou preta.
5. Qualquer redação, por mais bem feita que seja, terá nota zero se fugir das temáticas propostas; se for cópia dos trechos apresentados nas coletâneas; se for ilegível ou apresentar desconhecimento da norma padrão e manejo da modalidade escrita, acarretando total comprometimento do texto produzido. A redação também será penalizada se não corresponder ao tipo de texto escolhido.

ORIENTAÇÃO GERAL

Seguem-se duas propostas/temas para, dentre elas, escolher uma para a sua redação. Preste atenção ao assunto que é solicitado. A valorização do seu texto dependerá de sua relação direta com o tema, com a montagem do texto, com a coerência, com a coesão e, principalmente, com os argumentos que você utilizar para convencer o seu leitor de que o seu ponto de vista é o melhor. Observe as orientações que acompanham cada alternativa.

Leia atentamente os tópicos abaixo a fim de verificar qual deles se enquadra melhor aos seus conhecimentos, pois sua redação não deverá fugir e nem transgredir o tema proposto. Feito isso, escolha o tópico que deverá ser desenvolvido de forma clara e objetiva.

ALTERNATIVA A

Texto 1

Procriar é nossa mais antiga tradição, passada de pai para filho há milhões de anos. Por conveniência, contingência ou impossibilidade, alguns escaparam ao ditame ao longo dos séculos – com a contrapartida de virar alvo de olhares e comentários desabonadores. A atitude recriminatória permanece, mas há uma novidade: não ter filhos ganhou força como movimento e estilo de vida.

Em uma escolha consciente e sem culpa, muitos casais preferem abrir mão da prole para não abrir mão de outras coisas. Há também os que seguem esse caminho porque simplesmente não gostam de crianças– e não têm receio de admiti-lo. Existem ainda aqueles que preferem não sobrecarregar o planeta com mais gente. Nesse cenário, crescem e se multiplicam os grupos *childfree* (livre de crianças), que reúnem essas vertentes e outras, e até mesmo comunidades radicais, como a dos antinatalistas, partidários da ideia de que ninguém deve gerar novos seres humanos.

No Brasil, os lares sem pitocos apresentam tendência de aumento: dados do Instituto Brasileiro de Geografia e Estatística (IBGE) indicam que a proporção de famílias formadas por casais sem filhos pulou de 15% para 20% em uma década, de 2005 a 2015.

Disponível em: gauchazh.clicrbs.com.br/comportamento/noticia/2019/09/nao-quer-ter-filhos-as-pessoas-que-estao-abandonando-a-mais-antiga-tradicao-da-humanidade-ck0pk3cgn090001tgesiyrwz7.html

Texto 2

[...] o desejo de ser pais, longe de ser uma imposição social, é um desejo natural que surge da forma como somos concebidos. Jaume Vives disse ao El Debate que “a paternidade é irresponsável porque quando geramos um filho adquirimos a responsabilidade de acompanhá-lo, e ele nunca está preparado para isso. Mas [...] é uma irresponsabilidade necessária [...] porque precisamos nos dar, morrer, transcender e, se nosso coração é normal, precisa dar amor”. Além disso, acrescentou, a paternidade também ensina: “Ter filhos ajuda a estabelecer critérios, ajuda a ver a realidade com muito mais clareza [...]. Um filho é um tapa na cara da realidade. [...] e isso, talvez, nos ajude a ser pais mais responsáveis”.

Disponível em: www.semprefamilia.com.br/defesa-da-vida/nao-ter-filhos-da-opcao-ao-dever/

Texto 3

Escolher ter filhos ou não é uma decisão que cabe a cada casal. Nem sempre é uma decisão fácil, pois envolve fatores econômicos, sociais e emocionais. Porém, há um movimento percebido entre as pessoas de 25 a 35 anos (que formam o grupo dos chamados Millennials): o de retardar ao máximo a gravidez ou de simplesmente não querer mesmo ampliar a família. Além dos fatores já citados, as incertezas em relação ao futuro, em um mundo que atravessa crises econômicas constantes e cuja natureza vem sendo destruída a cada dia, motivam a escolha.

Vale lembrar que mulheres e homens da Geração Y, a dos Millennials, também são tidos como um grupo que amadurece mais devagar - muitos, aliás, demoram a sair da casa dos pais e chegam a morar com eles muito depois de terem completado 30 anos. "Para essa turma, o trabalho é visto como algo pesado e cujo salário é voltado apenas para suprir necessidades pessoais. Ou seja, não estão dispostos a assumir responsabilidades maiores, como administrar uma casa e criar filhos", diz Hilda Simões Lopes, socióloga.

Disponível em: www.terra.com.br/vida-e-estilo/ter-filhos-ou-nao-ter-eis-a-grande-questao-dos-millennials,ea1eec070ceb0be970ad2f51aec75e5dbz0mwe03.html

Tomando os textos motivadores como estímulo para sua reflexão e baseando-se em seu conhecimento de mundo e concepções, escreva um texto dissertativo-argumentativo sobre o seguinte tema: **Filhos: ter ou não ter?**

ALTERNATIVA B

Texto 1

A incansável difusão de informações nas redes sociais trouxe consigo aspectos positivos e negativos. Passaram a existir problemas que não estão presentes apenas no mundo virtual, mas também fora dele. O indivíduo submete-se a uma necessidade de exposição a todo momento, pela facilidade cada vez maior do acesso à internet, por meio de smartphone, tablets e computadores portáteis. O tempo excessivo na frente das telas o pressiona a expor cada detalhe de sua vida, influenciado pelo comportamento da grande maioria dos usuários da internet. Em um período condizente ao cenário proposto por Guy Debord, o indivíduo passa a priorizar a exposição de tudo que lhe acontece. O espetáculo torna-se “o coração da irrealidade da sociedade real”, como descrito pelo autor em uma de suas obras, a “Sociedade do Espetáculo”.

Pensamentos são expressos em “textões” pessoais, fundindo o espaço público e o privado; uma viagem é expressada através de fotos e vídeos que podem desaparecer depois de 24 horas ou ficar exposto enquanto durar o perfil na rede social. Para a maioria é inevitável deixar de compartilhar cada instante da existência, exaltando uma perfeição ilusória e aceita socialmente. Os próprios comandos das redes sociais pedem aos usuários para que compartilhem suas experiências, ao serem questionados sobre o que estão sentindo, lendo, assistindo... Assim como são induzidos a fazer *check-in* de cada local frequentado. A interação que um colega pode fazer ou a quantidade de “gostei” em cada publicação impulsiona a vontade de mostrar-se para o outro, como se fosse um jogo no qual o vencedor é aquele que tem mais interatividade na sua postagem.

Disponível em: medium.com/neworder/exposicao-em-redes-sociais-e-suas-consequencias-39fe01173d

Texto 2

A internet e as redes sociais criaram um espaço infinito para a livre circulação de ideias e opiniões. A reboque, nesse território são instalados tribunais instantâneos que elevam ou enterram as reputações de celebridades e gente comum sem a menor piedade. Nesse meio é possível ter acesso aos mais brilhantes pensadores e conhecer gente bacana para, no clique seguinte, entrar na mira do pior dos criminosos ou ser vítima do mais insuspeito mau-caráter. Há notícias falsas, mentiras políticas, campanhas de ódio, constrangimentos públicos, agressões verbais, preconceitos, assédios, exposições de intimidade e até tentativa de homicídio usando os canais para aproximação com a vítima. [...]

Distantes entre si no tempo e no espaço, esses crimes brutais tiveram como ponto comum o uso de redes sociais para atingir mulheres. Estimativas apontam que elas são vítimas de 70% dos ataques nas redes. Celebridades também acabam sendo alvos involuntários. Este mês a atriz de telenovelas Marina Ruy Barbosa se viu envolvida como pivô da separação entre os colegas de profissão José Loreto e Débora Nascimento. Casada, Marina foi transformada na manjada figura machista da destruidora do lar alheio. Loreto foi mantido relativamente incólume pela inquisição da opinião pública. Já a atleta do salto ornamental Ingrid Oliveira passou por um linchamento moral mais intenso e que ainda prossegue. Nos Jogos Olímpicos de 2016, foi divulgado que ela levou para seu quarto o canoísta Pepê Gonçalves, que saiu com fama de “pegador”. Atacada, Ingrid teve sua carreira prejudicada e hoje está sem patrocínio. Marina e Ingrid são vítimas de “slut-shaming”, que consiste em humilhar, expor e culpar publicamente mulheres por suas atitudes, sexuais ou não.

Disponível em: istoe.com.br/os-perigos-das-redes-sociais/

Texto 3

Nas redes sociais, as pessoas baixam a guarda. Aproveitam o intervalo do almoço para checar o *feed*, quando o trabalho termina e até antes de dormir, como forma de diversão e relaxamento. No Instagram, no Twitter, no Facebook, e em tantas outras, o ambiente é casual. Então, o cuidado com as informações, por consequência, é menor.

E são esses pedaços de dados, deixados pela rede social em fotos, *stories*, marcações de local, comemorações de projetos, que podem ser (e provavelmente serão) usados contra os funcionários e as empresas em que trabalham.

Para cibercriminosos, mídias sociais são ferramentas de reconhecimento para projetar alvos. Um *tweet* sobre a participação em uma conferência de liderança pode ser usado em um e-mail de *phishing* direcionado, com um link malicioso. Se um e-mail for personalizado para o destinatário, aumenta a probabilidade da resposta pretendida (neste caso, o clique).

Quando alguém negligencia as configurações de privacidade ou publica notas e fotos pessoais, deixa os cibercriminosos livres para usar as informações. Esse tipo de cenário é o que chamamos de OSINT – *Open-Source Intelligence*. A percepção obtida a partir do processamento e análise de fontes abertas, com informações públicas.

Disponível em: ish.com.br/blog/quando-a-sua-exposicao-nas-redes-sociais-se-torna-uma-ameaca-a-sua-empresa/

Tomando os textos motivadores como estímulo para sua reflexão e baseando-se em seu conhecimento de mundo e concepções, escreva um texto dissertativo-argumentativo sobre o seguinte tema: **A superexposição nas redes sociais.**

