

Concurso Público - Município de Maravilha/SC  
Caderno de Provas  
Edital de Concurso Público nº 02/2022

<b>CARGO</b>
<b>PROFESSOR DE CIÊNCIAS</b>

Prova Língua Portuguesa  
Conhecimentos Gerais  
Conhecimentos Específicos do Cargo

**AGUARDE A ORDEM DO FISCAL PARA ABRIR ESTE CADERNO DE PROVAS**

**LEIA ATENTAMENTE AS INSTRUÇÕES ABAIXO:**

- ✓ O candidato deverá obrigatoriamente observar as medidas sanitárias de segurança à prevenção de contaminação e disseminação da COVID-19.
- ✓ Deixe sobre a mesa apenas o documento de identificação e a caneta esferográfica de tinta preta ou azul, feita de material transparente.
- ✓ Não será permitida qualquer consulta ou comunicação entre os candidatos.
- ✓ Retire dos bolsos qualquer material ou objeto e coloque em embaixo da mesa ou no chão.
- ✓ Verifique se sua prova é para o cargo em que se inscreveu e se a mesma contém **35 questões**, numeradas de **1 à 35**. Caso contrário, informe imediatamente ao fiscal de sala. Não serão aceitas reclamações posteriores por falha de impressão.
- ✓ Confira os dados em seu **Cartão Resposta**. Assine apenas no campo Assinatura do Candidato.
- ✓ Preencha o **Cartão Resposta** com as informações solicitadas.
- ✓ Para cada questão existe apenas **uma** resposta correta. A resposta correta deve ser marcada no **Cartão Resposta**.
- ✓ As marcações duplas, rasuradas ou marcadas de forma diferente ao indicado no cartão resposta, ocasionarão a anulação da questão.
- ✓ É de responsabilidade do candidato o preenchimento dos dados do **Cartão Resposta**.
- ✓ A prova terá duração de **03h**, incluso o tempo para o preenchimento do **Cartão Resposta**.
- ✓ A saída da sala só poderá ocorrer após transcorridos 30 (trinta) minutos do início das provas.
- ✓ Ao sair da sala, entregue o **Cartão Resposta** ao fiscal da sala e retire-se imediatamente do local de aplicação das provas.
- ✓ Não é permitido o uso do banheiro após o término da prova.

*Boa prova!!*

**Respostas para conferência**

<b>01</b>	<b>02</b>	<b>03</b>	<b>04</b>	<b>05</b>	<b>06</b>	<b>07</b>	<b>08</b>	<b>09</b>	<b>10</b>	<b>11</b>	<b>12</b>	<b>13</b>	<b>14</b>	<b>15</b>	<b>16</b>	<b>17</b>	<b>18</b>	<b>19</b>	<b>20</b>
<b>21</b>	<b>22</b>	<b>23</b>	<b>24</b>	<b>25</b>	<b>26</b>	<b>27</b>	<b>28</b>	<b>29</b>	<b>30</b>	<b>31</b>	<b>32</b>	<b>33</b>	<b>34</b>	<b>35</b>					

**Língua Portuguesa**

**O Discípulo**

Quando Narciso morreu, o lago de seu prazer mudou de uma taça de águas doces para uma taça de lágrimas salgadas, e as oréades vieram chorando pela mata com a esperança de cantar e dar conforto ao lago.

E quando elas viram que o lago havia mudado de uma taça de águas doces para uma taça de lágrimas salgadas, elas soltaram as verdes tranças de seus cabelos e clamaram: "Nós entendemos você chorar assim por Narciso, tão belo ele era."

"E Narciso era belo?", disse o lago.

"Quem pode sabê-lo melhor que você?", responderam as oréades. "Por nós ele mal passava, mas você ele procurava, e deitava em suas margens, e olhava para você, e, no espelho de suas águas, ele refletia sua própria beleza."

E o lago respondeu: "Mas eu amava Narciso, porque, quando ele deitava em minhas margens e olhava para mim, no espelho de seus olhos, eu via minha própria beleza refletida".

(Oscar Wilde <https://www.culturagenial.com/contos-curtos>. Acesso em out/2022)

01. O título do conto, O Discípulo, mostra que:

- A) O narcisismo de Narciso se estendeu ao lago.
- B) Narciso se tornou discípulo do lago pela frequência que o visitava.
- C) Narciso era discípulo do lago, porque via refletida sua beleza no espelho das águas.
- D) Narciso era discípulo do lago, porque refletia a beleza do lago no espelho de seus olhos.

02. "Quando Narciso morreu, o lago de seu prazer mudou de uma taça de águas doces para uma taça de lágrimas salgadas", porque:

- A) O lago não se enxergava mais.
- B) O lago chorava a morte de Narciso.
- C) As oréades vieram chorando pela mata, tornando o lago salgado.
- D) O lago sentia falta da beleza de Narciso, refletida em seu espelho (do lago).

03. "[...] mas você ele procurava, e deitava em suas margens, e olhava para você, e ele refletia sua própria beleza." Na frase:

- A) O uso das vírgulas está incorreto, porque não se usa vírgula depois de e.
- B) O uso das vírgulas se justifica porque separa elementos de uma enumeração.

**Concurso Público - Município de Maravilha/SC**  
**Caderno de Provas**  
**Edital de Concurso Público nº 02/2022**

- C) O uso das vírgulas se justifica, porque desempenha a função sintática de separar orações subordinadas.
- D) O uso das vírgulas se justifica, porque desempenha a função sintática de separar orações coordenadas.

04. Dentre as expressões destacadas nas frases abaixo, a que exerce a mesma função sintática do termo sublinhado em: “elas soltaram as verdes tranças de seus cabelos”, é:

- A) [...] Narciso, tão belo ele era.
- B) [...] deitava em suas margens, e olhava para você.
- C) o lago havia mudado de uma taça de águas doces para uma taça de lágrimas salgadas.
- D) [...] eu via minha própria beleza refletida.

05. Assinale a alternativa que apresenta erro de regência:

- A) Elas tinham certeza de que o lago amava Narciso.
- B) As oréades chegaram no lago.
- C) O fato de o lago não saber se Narciso era belo, não invalida sua beleza.
- D) O argumento, em defesa do qual pensavam que o lago sabia da beleza de Narciso, era sua visita cotidiana.

06. Considerando a posição da sílaba tônica e as regras de acentuação das palavras, assinale a alternativa correta:

- A) As palavras Narciso, você e nós são palavras oxítonas.
- B) As palavras próprio, discípulo e águas são proparoxítonas.
- C) As palavras próprio, águas e beleza são paroxítonas.
- D) As palavras próprio, águas e lágrimas são proparoxítonas

07. Assinale a alternativa em que há uma oração subordinada adverbial.

- A) Quando Narciso morreu, o lago de seu prazer mudou.
- B) [...] mas você ele procurava e deitava em suas margens.
- C) [...] no espelho de suas águas, ele refletia sua própria beleza.
- D) Quem pode sabê-lo melhor que você?

**Concurso Público - Município de Maravilha/SC**  
**Caderno de Provas**  
**Edital de Concurso Público nº 02/2022**

08. Assinale a alternativa em que o termo em destaque exerce a mesma função sintática do termo **ele** na frase: “Por nós **ele** mal passava”.

- A) [...] as oréades vieram chorando pela **mata**.
- B) **Nós** entendemos você chorar assim por Narciso.
- C) Narciso era **belo**?
- D) [...] mas **você** ele procurava.

09. Vícios de linguagem são todas as expressões/construções verbais e não verbais que alteram a norma padrão ou norma culta. Geralmente, ocorrem por descuido ou por falta de conhecimento das regras. Assinale a alternativa em que não há vício de linguagem.

- A) Pessoas alerta sofrem menos acidentes.
- B) Fazem meses que o recurso foi liberado.
- C) Precisamos correr atrás dos nossos sonhos.
- D) Vou estar enviando o relatório para o setor de compras.

10. Assinale a alternativa em que não há erro de concordância.

- A) Água é boa para a saúde.
- B) É necessária calma para resolver a prova.
- C) Na rua, haviam muitas pessoas.
- D) Hoje são 20 de novembro.

**Conhecimentos Gerais**

11. O ciclo da água está diretamente ligado ao clima. Mudanças no clima que alterem o regime de chuvas podem provocar o aumento da ocorrência de eventos hidrológicos extremos, como inundações e longos períodos de seca. Assim sendo, o Brasil cria por meio de lei a Agência Nacional de Águas (ANA). Sobre a ANA, assinale a alternativa incorreta.

- A) A ANA é uma agência reguladora vinculada ao Ministério do Meio Ambiente.
- B) A ANA, além de outras atividades, também promove reuniões técnicas, dá apoio ao desenvolvimento de grupos científicos e elabora documentos de diretrizes e planos de recursos hídricos.
- C) Além de outras atividades de regulação, a ANA emite e fiscaliza o cumprimento de normas, em especial as outorgas, e também é a responsável pela fiscalização da segurança de barragens outorgadas por ela.

**Concurso Público - Município de Maravilha/SC**  
**Caderno de Provas**  
**Edital de Concurso Público nº 02/2022**

D) A ANA não é uma agência reguladora, é uma agência independente e, portanto não está vinculada ao Ministério do Meio Ambiente.

12. O Estatuto dos Servidores Públicos Municipais de Maravilha (Lei Complementar nº 03/2002 e suas atualizações), estabelece em seu Art. 14, que a Posse é a aceitação expressa das atribuições, deveres e responsabilidades inerentes ao cargo público, com o compromisso de bem servir. Sobre a posse, considerando a referida lei, assinale a alternativa correta:

- A) A posse é formalizada com a assinatura de termo apenas pelo nomeado.
- B) A posse dar-se-á no prazo de até 30 (trinta) dias, contados da data de publicação do ato de nomeação, não sendo permitida a prorrogação de prazo.
- C) A posse dar-se-á no prazo de até 30 (trinta) dias, contados da data de publicação do ato de nomeação, podendo, a pedido, ser prorrogado por igual período.
- D) A posse é o desempenho das atribuições do cargo pelo servidor.

13. Sobre a Lei Orgânica do Município de Maravilha e suas atualizações, é correto afirmar que ela poderá ser emendada mediante proposta:

- A) De um terço, no mínimo, dos membros da Câmara.
- B) De pelo menos dez por cento do eleitorado do município.
- C) Do Presidente da Câmara de Vereadores.
- D) De dois terços, no mínimo, dos membros da Câmara.

14. Em 2021, considerando a expansão da pandemia de Covid-19, a crise de abastecimento limitou a produção de praticamente todas as fábricas de veículos e evoluiu para um quadro de interrupções cada vez mais frequentes e prolongadas nas montadoras. Em março de 2021, a imprensa noticiou que de 12 grupos de fabricantes de carros de passeio em atividade no Brasil, quatro foram obrigados a paralisar total ou parcialmente suas fábricas por períodos de cinco dias a, pelo menos, dois meses. Sobre o fato, assinale a alternativa correta:

- A) As montadoras FIAT, Honda, FORD e Renault foram as quatro a paralisar total ou parcialmente suas fábricas.
- B) As montadoras General Motors (GM), FORD, Hyundai e Honda foram as quatro a paralisar total ou parcialmente suas fábricas.
- C) As montadoras General Motors (GM), FIAT, Honda e Renault foram as quatro a paralisar total ou parcialmente suas fábricas.

**Concurso Público - Município de Maravilha/SC**  
**Caderno de Provas**  
**Edital de Concurso Público nº 02/2022**

D) As montadoras FIAT, General Motors (GM), Hyundai e Honda foram as quatro a paralisar total ou parcialmente suas fábricas.

15. Segundo dados divulgados pela Federação das Indústrias do Estado de Santa Catarina (FIESC), Santa Catarina encerrou o primeiro semestre com recorde nas exportações, após seis meses consecutivos de máximas na série histórica iniciada em 1997. Sobre esse fato divulgado pela FIESC, assinale a incorreta:

A) O aumento na cotação de preços e a retomada da corrente internacional estão entre as razões que ajudam a explicar os bons resultados na balança comercial catarinense.

B) Os principais mercados importadores de Santa Catarina continuam sendo os Estados Unidos e Canadá.

C) As carnes de aves se mantiveram como o principal produto exportado por Santa Catarina no primeiro semestre de 2022.

D) As vendas de carne suína tiveram queda em relação ao primeiro semestre de 2021, ocasionada em parte pela normalização da produção chinesa após a crise sanitária de Peste suína africana.

**Conhecimentos Específicos do Cargo**

16. “A corrida da vacina”, verificada em 2020, durante a pandemia, fez com que governos, indústrias farmacêuticas, autoridades sanitárias e centros de pesquisa, se mobilizassem com um único objetivo: a fabricação de uma vacina eficiente e segura contra Covid-19 em curto intervalo de tempo. Por meio de revolucionárias técnicas a ciência trouxe esperança à população mundial. As subunidades proteicas é uma das formas ou tecnologias empregadas para fabricação de vacinas. Analise as proposições abaixo e marque a alternativa correta, que corresponde a Vacina de Subunidades Proteicas, e qual é a técnica empregada para fabricação desse imunizante contra a Covid-19:

A) Essa vacina emprega moléculas sintéticas de DNA circulares, denominadas plasmídeos (semelhantes aos plasmídeos bacterianos) que carregam informações genéticas necessárias para a produção da proteína *Spike* do Sars-Cov2. Esse tipo de vacina é intradérmica ou intramuscular.

B) Essa vacina utiliza uma tecnologia que não emprega vírus inteiros e sim nanopartículas. São vacinas constituídas por uma mistura de adjuvantes (moléculas capazes de estimular o sistema imunológico, como a saponina, extraída do tronco da quilaia), com proteínas do envelope de Sars-Cov2(coronavírus), tais como a *Spike*.

**Concurso Público - Município de Maravilha/SC**  
**Caderno de Provas**  
**Edital de Concurso Público nº 02/2022**

C) Essa tecnologia emprega o próprio vírus Sars-Cov2 (coronavírus) inativado, isto é, a vacina contém vírus que foram previamente “mortos” por substâncias químicas ou calor, perdendo sua capacidade de replicação, mas mantendo a capacidade de induzir uma resposta imunológica nos indivíduos vacinados, com a produção de anticorpos específicos e memória imunológica.

D) Emprega moléculas modificadas de RNA mensageiro (RNAm) que contêm informações genéticas da proteína *Spike*, principal componente do envelope de SARS-Cov2. As moléculas de RNAm introduzidas no organismo por meio da vacina, auxiliam na síntese de proteínas *Spike*, que são reconhecidas como antígenos, provocando uma reação imunológica.

17. A respeito do conceito de Fenótipo, utilizado nos estudos da genética, podemos dizer que:

A) Refere-se às características morfológicas ou fisiológicas, resultante da expressão dos genes (ação do genótipo + influência do ambiente).

B) É a composição genética, ou o conjunto de genes de um indivíduo.

C) É quando no genótipo há dois genes iguais.

D) É quando existem genes diferentes localizados em cromossomos distintos.

18. Um carro anda com velocidade de 20 m/s durante 3 horas. Quantos quilômetros esse veículo percorreu nessa viagem?

A) 180 Km.

B) 200 Km.

C) 250 Km.

D) 216 Km.

19. A respeito da classificação periódica dos elementos, quem foi o químico russo (1834-1907), criador da primeira versão da tabela periódica dos elementos químicos? Ele previu as propriedades dos elementos, que ainda não haviam sido descobertas e acreditava que existia uma relação íntima, entre a massa atômica e as propriedades químicas dos elementos. Qual é o nome desse pesquisador?

A) John Dalton.

B) Niels Bohr.

C) Dmitri Ivanovitch Mendeleev.

D) Ernest Rutherford.

**Concurso Público - Município de Maravilha/SC**  
**Caderno de Provas**  
**Edital de Concurso Público nº 02/2022**

20. Analise as assertivas abaixo e marque a alternativa que corresponde aos métodos de separação de misturas heterogêneas.

- I. Catação e peneiração.
- II. Filtração e decantação.
- III. Destilação fracionada e evaporação.

Marque a alternativa que corresponde, somente aos métodos de separação de misturas heterogêneas:

- A) I, II e III.
- B) II e III.
- C) I e II.
- D) I e III.

21. Organela citoplasmática, que é considerada a sede da respiração celular, responsável pela produção de energia (ATP) e está presente em todas as células eucarióticas aeróbicas. Assinale a alternativa, que corresponde a qual organela, presente no citoplasma das células eucarióticas, a frase acima está se referindo.

- A) Complexo de Golgi.
- B) Peroxissomo.
- C) Lisossomo.
- D) Mitocôndria.

22. Marque (V) verdadeiro ou (F) falso para cada afirmativa abaixo:

- ( ) Alelo é o estado alternativo de um determinado gene.
- ( ) O RNA mensageiro (RNAm), possui os códons de orientação para a síntese de proteínas.
- ( ) Nuclease é uma enzima que destrói os lisossomos, transformando-os em unidades menores chamados de nucleotídeos.
- ( ) Intérfase é o período entre duas divisões celulares.

Assinale a alternativa que corresponde a ordem correta das afirmativas acima.

- A) V – V – V – V.
- B) V – V – F – V.
- C) F – F – V – V.
- D) V – V – F – F.



**Concurso Público - Município de Maravilha/SC**  
**Caderno de Provas**  
**Edital de Concurso Público nº 02/2022**

23. Sabendo que em um determinado trecho, de uma das fitas de uma molécula de DNA, exibe a sequência AGCTTACCTAAG, podemos esperar que a sequência de bases no RNA mensageiro será:

- A) UCGAAUGGAUUC.
- B) TCGAATGGATTC.
- C) TTAGCCAAACGC.
- D) UCGUUUGGUUUG.

24. Todos os direitos e garantias previstos no ECA (Estatuto da Criança e do Adolescente) são direitos humanos, é dever da família, do poder público e da sociedade zelar pela proteção e pelo desenvolvimento pleno de crianças, adolescentes e jovens em qualquer lugar do Brasil. O artigo 53 do ECA, trata do direito à educação, sendo direito fundamental de crianças e adolescentes. Analise as alternativas e marque aquela que corresponde ao direito à educação, assegurado no artigo 53 previstos no ECA.

- A) A Lei 8.069/90 passa a vigorar com as seguintes alterações: as crianças e adolescentes podem ser educadas e cuidadas, com uso de castigos físicos e degradantes, como forma de correção, disciplina e educação.
- B) É direito do adolescente, trabalhar como aprendiz, no turno noturno, realizado entre as vinte e duas horas de um dia e as cinco horas do dia seguinte
- C) Todas as crianças e adolescentes têm direito de participar da elaboração e definição da proposta curricular do estado e dos municípios.
- D) Acesso à escola pública e gratuita, próxima de sua residência, garantindo-se vagas no mesmo estabelecimento a irmãos que frequentem a mesma etapa ou ciclo de ensino da educação básica.

25. A interrupção da menstruação, muitas vezes, é o primeiro sinal de gravidez, que pode ser confirmada, nos primeiros dias, pela pesquisa do fator precoce da gravidez (FPG) no soro materno. Entretanto, a confirmação definitiva é feita pela presença do hormônio \_\_\_\_\_ presente no sangue. Assinale a alternativa que completa corretamente a lacuna presente na frase, de acordo com o hormônio produzido durante a gravidez:

- A) Gonadotrofina coriônica humana.
- B) Tireotrófico.
- C) Adrenalina.
- D) Estrógeno.

**Concurso Público - Município de Maravilha/SC**  
**Caderno de Provas**  
**Edital de Concurso Público nº 02/2022**

26. Os neurônios são as unidades funcionais que, por meio das interações entre os seus prolongamentos, constituem os circuitos responsáveis pelas funções complexas do sistema nervoso.

Em termos estruturais, o neurônio é dividido em:

- A) Astrócito, monócito e corpo celular.
- B) Corpo celular, axônio e dendritos.
- C) Micróglia, eosinófilo e dendritos.
- D) Basófilo, corpo celular e axônio.

27. Assinale alternativa em que constam apenas doenças causadas por bactérias:

- A) Hepatite B, rubéola, sarampo, tuberculose.
- B) Poliomielite, tétano, leptospirose, sífilis.
- C) Cólera, gonorreia, botulismo, hanseníase.
- D) Caxumba, lepra, raiva, leptospirose.

28. A antracnose é uma doença que vem crescendo nas últimas safras de soja no Brasil. Seu principal efeito é percebido na redução do rendimento, por estar estreitamente relacionada à infecção das vagens ou sob condições de infecção severa nas folhas durante o estágio de enchimento de grãos, sendo uma das principais doenças que afetam a fase inicial de formação das vagens. Pode causar perdas que variam entre 10% e 20% da produtividade. A disseminação da antracnose ocorre a partir de sementes infectadas e restos culturais, sendo auxiliada pelo vento e pela chuva. Essa doença desenvolve-se, principalmente, em regiões com muitas chuvas e altas temperaturas (Fonte: portal.syngenta.com.br). A doença da soja, conhecida como antracnose é causada por qual tipo de organismo vivo:

- A) Vírus.
- B) Fungo.
- C) Verme.
- D) Bactéria.

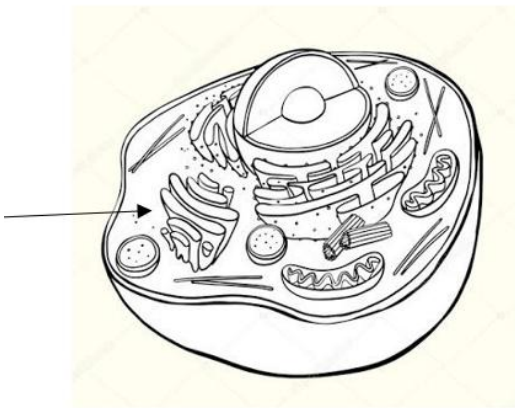
29. A filariose, também conhecida como elefantíase, é uma doença grave, transmitida pela picada de um mosquito. A doença causa obstrução dos vasos linfáticos, dor, vermelhidão e edema na região afetada. Marque a alternativa, que corresponde ao nome específico do mosquito, transmissor da filariose e o nome do nematódeo causador dessa doença, respectivamente:

- A) *Culex fatigans* e *Wuchereria bancrofti*.
- B) *Biomphalaria glabrata* e *Echinochoccus granulosus*.
- C) *Aedes aegypti* e *Ancilostoma duodenale*.
- D) *Anopheles sp.* e *Wuchereria bancrofti*.

30. No sistema reprodutor masculino, encontram-se os túbulos seminíferos e as células intersticiais de Leydig, que são responsáveis pela produção de:

- A) Progesterona.
- B) Testosterona.
- C) Hormônio Folículo Estimulante.
- D) Cortisol.

31. Analise a célula animal, que está representada na figura abaixo e marque a alternativa correta:



Qual organela citoplasmática, presente na imagem, a seta está indicando? E qual é a função específica dessa organela?

- A) Retículo Endoplasmático Rugoso, cuja função é a digestão celular.
- B) Lisossomo, cuja função é formação de cílios e flagelos.
- C) Mitocôndria, cuja função é a desintoxicação do organismo.
- D) Complexo de Golgi, cuja função é armazenar, modificar e empacotar proteínas.

32. No estudo de Ecologia, investiga-se os diferentes tipos de interações, que ocorrem entre os seres vivos. Vejamos um exemplo de interação ecológica: “Muitos cupins ou térmitas são notórios devoradores de madeira. Todavia, eles próprios não conseguem digerir madeira pois não sintetizam a enzima celulase que desdobra a celulose em glicose. Os protozoários flagelados do gênero *Triconympha*, que vivem no tubo digestório dos cupins, fabricam a enzima, digerem a celulose e transformam a glicose em ácido acético, que é absorvido por ambos para ser usado como fonte de

energia” (Machado, 2009). A interação ecológica citada no texto, na qual os indivíduos citados, tornam-se interdependentes, é um exemplo de:

- A) Comensalismo.
- B) Mutualismo.
- C) Parasitismo.
- D) Predação.

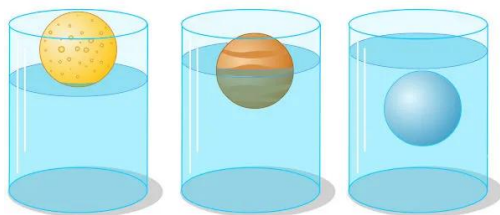
33. A novidade das angiospermas em relação às suas predecessoras é o surgimento das flores e dos frutos, estruturas fundamentais para a reprodução desses vegetais. Além disso, as angiospermas podem apresentar outra diferença, que é exclusiva do grupo, como:

- A) Fecundação dupla e endosperma triplóide.
- B) Dupla fecundação e endosperma haplóide.
- C) Presença de estróbilo e microsporângios.
- D) Formação do prótalo e soros nas folhas.

34. Os peixes ósseos são todos aqueles animais que costumamos chamar de “peixes”, excetuando-se arraias e tubarões. Os peixes ósseos formam o maior agrupamento de vertebrados. Em relação ao sistema circulatório dos peixes ósseos, pode-se afirmar que:

- A) O coração é dividido em duas câmaras sequenciais, precedidas pelo seio venoso, a circulação é fechada, completa e simples.
- B) O coração é dividido em três câmaras, sendo a circulação fechada, dupla e incompleta.
- C) O coração é dividido em quatro câmaras, a circulação é aberta, simples e completa.
- D) O coração é dividido em três câmaras, com circulação fechada, dupla e completa.

35. “Qualquer objeto, total ou parcialmente imerso em um fluido ou líquido, é impulsionado por uma força igual ao peso do fluido deslocado pelo objeto”. De acordo com esse princípio, "essa força é igual, em módulo, ao peso do fluido, que é deslocado quando nele inserimos algum corpo. É essa força que faz com que os navios não afundem ou, ainda, que nós sejamos capazes de flutuar na água".



**Concurso Público - Município de Maravilha/SC**  
**Caderno de Provas**  
**Edital de Concurso Público nº 02/2022**

O texto acima e o desenho esquemático estão representando:

- A) Isaac Newton (Força Gravitacional).
- B) Nicolau Copérnico (Sistema Heliocêntrico).
- C) Arquimedes de Siracusa (Empuxo).
- D) James Prescott Joule (Efeito Joule).