



## MINISTÉRIO PÚBLICO DO ESTADO DO ESPÍRITO SANTO

### CONCURSO PÚBLICO

## 019. PROVA OBJETIVA

### AGENTE TÉCNICO – ENGENHEIRO (ÁREA DE ATUAÇÃO: ENGENHARIA CIVIL)

- ◆ Você recebeu sua folha de respostas e este caderno contendo 80 questões objetivas.
- ◆ Confira seu nome e número de inscrição impressos na capa deste caderno e na folha de respostas.
- ◆ Quando for permitido abrir o caderno, verifique se está completo ou se apresenta imperfeições. Caso haja algum problema, informe ao fiscal da sala.
- ◆ Leia cuidadosamente todas as questões e escolha a resposta que você considera correta.
- ◆ Marque, na folha de respostas, com caneta de tinta azul ou preta, a letra correspondente à alternativa que você escolheu.
- ◆ A duração da prova é de 4 horas, já incluído o tempo para o preenchimento da folha de respostas.
- ◆ Só será permitida a saída definitiva da sala e do prédio após transcorridos 75% do tempo de duração da prova.
- ◆ Deverão permanecer em cada uma das salas de prova os 3 últimos candidatos, até que o último deles entregue sua prova, assinando termo respectivo.
- ◆ Ao sair, você entregará ao fiscal a folha de respostas e este caderno, podendo levar apenas o rascunho de gabarito, localizado em sua carteira, para futura conferência.
- ◆ Até que você saia do prédio, todas as proibições e orientações continuam válidas.

AGUARDE A ORDEM DO FISCAL PARA ABRIR ESTE CADERNO DE QUESTÕES.



## CONHECIMENTOS GERAIS

### LÍNGUA PORTUGUESA

Leia a charge para responder às questões de números 01 e 02.



(www.chargeonline.com.br. Adaptado)

01. Tendo como referência a norma-padrão da língua portuguesa, a lacuna na fala da personagem deve ser preenchida com

- (A) inexistia
- (B) não se viu
- (C) não haviam
- (D) faltaram
- (E) estava ausentes

Leia o texto para responder às questões de números 02 a 08.

#### *Na Flip, como na Copa*

RIO DE JANEIRO – Durante entrevista na Festa Literária Internacional de Paraty deste ano, o cantor Gilberto Gil criticou as arquibancadas dos estádios brasileiros em jogos da Copa das Confederações.

Poderia ter dito o mesmo sobre a plateia da Tenda dos Autores, para a qual ele e mais de 40 outros se apresentaram. A audiência do evento literário lembra muito a dos eventos Fifa: classe média alta.

Na Flip, como nas Copas por aqui, pobre só aparece “como prestador de serviço”, para citar uma participante de um protesto em Paraty, anteontem.

Como lembrou outro dos convidados da festa literária, o mexicano Juan Pablo Villalobos, esse cenário é “um espelho do que é o Brasil”.

(Marco Aurélio Canônico, Na Flip, como na Copa. *Folha de S.Paulo*, 08.07.2013. Adaptado)

02. No texto e na charge, está inscrita uma crítica
- (A) à qualidade dos serviços prestados pelos funcionários das obras, seja na Flip seja para a Copa.
  - (B) à publicidade exagerada para que as pessoas menos favorecidas usufruam os bens culturais sociais.
  - (C) à ausência de pessoas menos favorecidas como cidadãos participantes dos eventos esportivos no Brasil.
  - (D) à organização dos eventos literários e esportivos que gastam além da conta com as obras.
  - (E) ao pouco empenho que as pessoas no Brasil fazem para vivenciar a agenda cultural nacional.

03. Nas palavras do mexicano Juan Pablo Villalobos, fica evidente que o Brasil é um país em que
- (A) as diferenças sociais ainda são bastante acentuadas.
  - (B) o repúdio às diferenças não ecoa na voz dos artistas.
  - (C) as desigualdades sociais são pouco percebidas.
  - (D) o esporte funciona como minimizador das diferenças.
  - (E) a cultura esportiva é mal vista pela classe média alta.

Para responder às questões de números 04 e 05, considere a frase final do texto:

... esse cenário é “um **espelho** do que é o Brasil”.

04. O termo **espelho** está empregado em sentido

- (A) figurado, significando qualidade.
- (B) próprio, significando modelo.
- (C) figurado, significando advertência.
- (D) próprio, significando símbolo.
- (E) figurado, significando reflexo.

05. No trecho, usam-se as aspas para

- (A) marcar o discurso indireto.
- (B) indicar a fala irônica do autor.
- (C) introduzir o discurso direto.
- (D) suavizar o sentido do enunciado.
- (E) marcar pejorativamente o enunciado.

06. Observe as passagens textuais:

Na Flip, **como** nas Copas por aqui... (3.º parágrafo)  
**Como** lembrou outro dos convidados da festa literária... (4.º parágrafo)

Conforme o contexto em que estão empregados, os termos em destaque remetem, correta e respectivamente, ao sentido de

- (A) causa e comparação.
- (B) comparação e conformidade.
- (C) conformidade e causa.
- (D) consequência e comparação.
- (E) condição e causa.

Considere o 2.º parágrafo do texto para responder às questões de números **07** e **08**:

Poderia ter dito o mesmo sobre a plateia da Tenda dos Autores, para a qual ele e mais de 40 outros se apresentaram. A audiência do evento literário lembra muito a dos eventos Fifa: classe média alta.

**07.** Assinale a alternativa em que a reescrita do trecho está correta quanto à regência e ao uso ou não do acento indicativo da crase, de acordo com a norma-padrão da língua portuguesa.

- (A) Poderia ter dito o mesmo em relação à plateia da Tenda dos Autores, em cuja ele e mais de 40 outros estiveram presentes. A audiência do evento literário afigura-se muito a dos eventos Fifa.
- (B) Poderia ter dito o mesmo em relação a plateia da Tenda dos Autores, aonde ele e mais de 40 outros estiveram presentes. A audiência do evento literário parece-se muito a dos eventos Fifa.
- (C) Poderia ter dito o mesmo em relação à plateia da Tenda dos Autores, que ele e mais de 40 outros estiveram presentes. A audiência do evento literário assemelha-se muito na dos eventos Fifa.
- (D) Poderia ter dito o mesmo em relação a plateia da Tenda dos Autores, de que ele e mais de 40 outros estiveram presentes. A audiência do evento literário parece muito com a dos eventos Fifa.
- (E) Poderia ter dito o mesmo em relação à plateia da Tenda dos Autores, na qual ele e mais de 40 outros estiveram presentes. A audiência do evento literário assemelha-se muito à dos eventos Fifa.

**08.** Conforme os sentidos do texto, eliminando-se o sinal de dois-pontos, a frase final do parágrafo admite a seguinte redação:

- (A) A audiência do evento literário lembra muito a dos eventos Fifa, talvez, classe média alta.
- (B) A audiência do evento literário lembra muito a dos eventos Fifa, qual seja, classe média alta.
- (C) A audiência do evento literário lembra muito a dos eventos Fifa, até mesmo classe média alta.
- (D) A audiência do evento literário lembra muito a dos eventos Fifa, no entanto, classe média alta.
- (E) A audiência do evento literário lembra muito a dos eventos Fifa, ainda que classe média alta.

Para responder às questões de números **09** e **10**, leia o texto.

A Justiça determinou, no início da noite de ontem, a suspensão da construção do viaduto sobre as avenidas Antônio Sales e Engenheiro Santana Júnior, pela Prefeitura de Fortaleza. A decisão suspendeu também os cortes das árvores do Parque do Cocó para a execução da obra. Antes mesmo da decisão, também na noite de ontem, o Município **já** havia se pronunciado, por meio da assessoria de comunicação, afirmando compromisso de suspender as obras, **devido** a questionamento da Superintendência do Patrimônio da União (SPU).

(www.opovo.com.br, 23.07.2013. Adaptado)

**09.** Os termos “já” e “devido”, em destaque, conforme o contexto em que estão empregados, expressam, correta e respectivamente, sentido de

- (A) tempo e comparação.
- (B) modo e consequência.
- (C) afirmação e comparação.
- (D) tempo e causa.
- (E) afirmação e condição.

**10.** De acordo com a norma-padrão da língua portuguesa, o tempo verbal composto em – havia se pronunciado – equivale a

- (A) se pronunciara.
- (B) se pronuncia.
- (C) se pronunciava.
- (D) se pronunciou.
- (E) se pronunciaria.

**11.** Leia a charge.



Na charge, o efeito de humor decorre de

- (A) uma relação de oposição entre os termos “médico” e “Cuba”.
- (B) uma resposta sem sentido sobre o que foi perguntado.
- (C) um termo empregado em sentido figurado: “Cuba”.
- (D) um trocadilho com os termos “Cuba” e “incubadora”.
- (E) um termo fora do contexto da conversa: “incubadora”.

Leia o texto para responder às questões de números 12 a 15.

### *Barreira da língua*

A barreira da língua e dos regionalismos parece um mero detalhe em meio a tantas outras questões mais sérias já levantadas, como a falta de remédios, de equipes e de infraestrutura, mas não é.

Como é possível estabelecer uma relação médico-paciente, um diagnóstico correto, se o médico não compreende o paciente e vice-versa?

Sim, essa dificuldade já existe no Brasil mesmo com médicos e pacientes falando português, mas ela só tende a piorar com o “portunhol” que se vislumbra pela frente.

O ministro da Saúde já disse que isso não será problema, que é mais fácil treinar um médico em português do que ficar esperando sete ou oito anos até um médico brasileiro ser formado.

Experiências internacionais, porém, mostram que não é tão fácil assim. Na Alemanha, mesmo com a exigência da proficiência na língua, um estudo constatou atraso de diagnósticos pelo fato de o médico estrangeiro não conseguir entender direito os sintomas de pacientes.

Além disso, há queixa dos profissionais alemães, que se sentem sobrecarregados por terem de atuar como intérpretes dos colegas de fora.

Nada contra a vinda dos estrangeiros, desde que estejam aptos para o trabalho. Tenho dúvidas, porém, se três semanas de treinamento, como aventou o ministro, é tempo suficiente para isso.

(Cláudia Collucci, Barreira da língua. *Folha de S.Paulo*, 03.07.2013. Adaptado)

12. No texto, a autora argumenta que, no Brasil,

- (A) o bom senso tem dominado quando se trata da saúde das pessoas, pois os médicos, na maioria das vezes, esforçam-se por uma boa comunicação.
- (B) as dificuldades de comunicação entre pacientes e médicos já são flagrantes e tenderão a intensificar-se com a chegada dos profissionais estrangeiros.
- (C) os profissionais atuam de forma distinta do que se vê nas experiências internacionais, o que concorre para um atendimento mais rápido e eficiente.
- (D) a proficiência da língua é uma questão secundária, uma vez que aqui, normalmente, utilizam-se subterfúgios de comunicação, como o “portunhol”.
- (E) a comunicação é bastante precária, porque normalmente os médicos acabam por não se preocupar com as questões de saúde da população.

13. Ao citar a experiência da Alemanha, a autora pretende

- (A) minimizar problemáticas advindas de eventuais contratempos de comunicação dos estrangeiros.
- (B) mostrar que a barreira linguística, problema em outros países, inexistente no Brasil.
- (C) ironizar as considerações do ministro e enfatizar a importância dos médicos estrangeiros.
- (D) justificar a relevância da perspectiva do ministro da Saúde sobre os direitos da população.
- (E) relativizar o ponto de vista do ministro da Saúde sobre a questão do domínio da língua.

14. No trecho – ... essa dificuldade já existe no Brasil **mesmo** com médicos e pacientes falando português... – (3.º parágrafo), o termo em destaque assume o sentido de

- (A) dúvida e equivale a “talvez”.
- (B) afirmação e equivale a “realmente”.
- (C) inclusão e equivale a “também”.
- (D) intensidade e equivale a “inclusive”.
- (E) oposição e equivale a “apesar de”.

15. Considere o parágrafo final do texto:

Nada contra a vinda dos estrangeiros, desde que estejam aptos para o trabalho. Tenho dúvidas, porém, se três semanas de treinamento, como aventou o ministro, é tempo suficiente para isso.

Mantendo-se os sentidos originais, ele está corretamente reescrito de acordo com a norma-padrão em:

- (A) Nada contra a vinda dos estrangeiros, se estiverem aptos para o trabalho. Tenho dúvidas, no entanto: três semanas de treinamento, como aventou o ministro, é suficiente para isso?
- (B) Nada contra a vinda dos estrangeiros, caso estejam aptos para o trabalho. Tenho dúvidas, todavia: três semanas de treinamento, como aventou o ministro, são suficientes para isso?
- (C) Nada contra a vinda dos estrangeiros, quando estarão aptos para o trabalho. Tenho dúvidas, portanto: três semanas de treinamento, como aventou o ministro, são suficientes para isso?
- (D) Nada contra a vinda dos estrangeiros, mas estariam aptos para o trabalho. Tenho dúvidas, apesar disso: três semanas de treinamento, como aventou o ministro, é suficiente para isso.
- (E) Nada contra a vinda dos estrangeiros, pois estarão aptos para o trabalho. Tenho dúvidas, por conseguinte: três semanas de treinamento, como aventou o ministro, são suficientes para isso.

## NOÇÕES DE INFORMÁTICA

16. A imagem a seguir, retirada do MS-Windows 7, em sua configuração padrão, mostra opções exibidas ao passar o *mouse* sobre a seta ao lado do botão desligar no menu iniciar.



Selecionar a opção “Trocar usuário” permite

- (A) alternar usuários sem fechar os programas da sessão atual.
  - (B) trocar a senha do usuário da sessão atual.
  - (C) trocar as propriedades do usuário da sessão atual.
  - (D) criar um novo usuário para o Windows.
  - (E) criar uma nova senha para o usuário da sessão atual.
17. A figura a seguir mostra um documento sendo editado no MS-Word 2010, em sua configuração padrão.

**Tinha uma pedras no meio do caminho.**

**E dois cachoros ao lado da pedra.**

Assinale a alternativa correta em relação aos recursos de verificação ortográfica e gramatical do MS-Word 2010 aplicados aos trechos “uma pedras” e “cachoros”.

- (A) O trecho “uma pedras” será marcado em vermelho. E o trecho “cachoros” será marcado em verde.
  - (B) Ambos os trechos serão marcados em verde.
  - (C) O trecho “uma pedras” será marcado em verde. E o trecho “cachoros” será marcado em vermelho.
  - (D) Ambos os trechos serão marcados em vermelho.
  - (E) O trecho “uma pedras” será marcado em vermelho por ser um erro de ortografia.
18. A figura a seguir mostra uma planilha sendo editada no MS-Excel 2010, em sua configuração padrão.

	A	B	C
1	2	5	6
2	8	2	2
3	1	2	3
4			

A célula A4 será preenchida com a fórmula =SE(C1>2;5;3). Depois, a célula B4 será preenchida com a fórmula =SE(C2>2;5;3).

Depois, a célula C4 será preenchida com a fórmula =A4+B4.

Assinale a alternativa que contém o valor correto exibido na célula C4.

- (A) 2
- (B) 3
- (C) 6
- (D) 8
- (E) 10

19. O ícone exibido a seguir foi retirado do grupo Fonte da guia Página Inicial do MS-PowerPoint 2010, em sua configuração padrão.



O ícone exibido permite

- (A) acionar o antivírus no *slide* atual.
  - (B) ajustar o espaçamento entre caracteres.
  - (C) acionar o antivírus em todos os *slides*.
  - (D) centralizar os objetos do *slide*.
  - (E) inserir um objeto de vídeo no *slide* atual.
20. Um usuário do MS-Windows 7 navega na internet por meio do Internet Explorer 9, ambos em configuração padrão. Ao clicar com o botão direito (com o *mouse* configurado para destros) sobre um *link* de uma página, uma das opções exibidas permite abrir o *link* em uma nova guia. Usar a opção para abrir em nova guia \_\_\_\_\_.

Assinale a alternativa que completa o enunciado corretamente.

- (A) fechará a janela atual do Internet Explorer
- (B) abrirá uma nova janela do Internet Explorer
- (C) criará uma nova guia dentro da janela atual do Internet Explorer
- (D) abrirá uma nova guia dentro de uma nova janela do Internet Explorer
- (E) criará uma nova janela dentro da guia atual do Internet Explorer

## NOÇÕES DE DIREITO ADMINISTRATIVO

21. Assinale a alternativa correta a respeito da concessão dos serviços públicos.
- (A) O poder concedente transfere ao concessionário a execução do serviço e a sua titularidade.
  - (B) A concessão, em regra, é feita por meio de licitação, podendo ser nas modalidades da concorrência ou tomada de preços, admitindo-se ainda, em alguns casos, a dispensa de licitação.
  - (C) A remuneração do serviço público é feita por meio da tarifa e tem a natureza de preço público.
  - (D) A responsabilidade do concessionário por prejuízos causados a terceiros em decorrência da execução do serviço público é subjetiva.
  - (E) Quando a concessão revelar-se contrária ao interesse público, ela deverá ser rescindida unilateralmente pelo poder concedente sem indenização ao concessionário.
22. A respeito das entidades da Administração Indireta, é correto afirmar que é uma regra comum a todas elas:
- (A) têm legitimidade ativa para ajuizar ação civil pública.
  - (B) possuem personalidade jurídica de direito público.
  - (C) possuem juízo privativo tanto na Justiça Federal quanto na Estadual.
  - (D) estão sujeitas à falência.
  - (E) seus bens são impenhoráveis.
23. Sobre as agências reguladoras, é correto afirmar que
- (A) seus dirigentes são nomeados em cargo de confiança e podem ser exonerados *ad nutum*.
  - (B) seus servidores são submetidos ao regime jurídico de trabalho celetista.
  - (C) as decisões das agências devem ser referendadas pelo respectivo chefe do Poder Executivo.
  - (D) as decisões proferidas pelas agências são em caráter definitivo, não podendo ser questionadas no Poder Judiciário.
  - (E) estão sujeitas à tutela ou controle administrativo exercido pelo Ministério a que se encontram vinculadas.
24. Assinale a alternativa que contempla os dois tipos de contratos que podem ser firmados pelos entes consorciados, conforme expressamente previsto na Lei n.º 11.107/2005.
- (A) De rateio e de convênio.
  - (B) De programa e de rateio.
  - (C) De gestão e de gerenciamento.
  - (D) De parceria e de gestão.
  - (E) De administração e de gerenciamento.

25. João da Silva foi legalmente nomeado para ingressar no serviço público por meio de um vínculo contratual regido pela Consolidação das Leis do Trabalho. Isso significa que João da Silva
- (A) foi contratado para assumir um cargo público na Administração Direta.
  - (B) foi obrigatoriamente contratado para ocupar um cargo no serviço público por tempo determinado.
  - (C) foi contratado para assumir um cargo público efetivo na Administração Indireta.
  - (D) foi contratado para assumir um emprego público.
  - (E) foi contratado para ocupar um cargo público em comissão.

## NOÇÕES DE DIREITO CONSTITUCIONAL

26. De acordo com a Constituição Federal de 1988, o acesso a informações públicas é um direito fundamental garantido a todos os cidadãos, o qual, no entanto, pode ser restringido na seguinte hipótese prevista, expressamente, no texto constitucional:
- (A) quando o sigilo da informação for imprescindível à segurança da sociedade e do Estado.
  - (B) quando necessário manter o sigilo para preservação da intimidade e da vida privada.
  - (C) quando o sigilo da informação for imprescindível à segurança pública e de interesse da administração pública.
  - (D) se a divulgação da informação puder potencialmente causar prejuízo aos interesses de setores estratégicos da administração do Estado.
  - (E) se a informação solicitada revelar dados particulares de altas autoridades do governo federal, estadual ou municipal.
27. Assinale a alternativa correta a respeito das ações constitucionais.
- (A) São gratuitas as ações de *habeas corpus* e o mandado de segurança, e, na forma da lei, os atos necessários ao exercício da cidadania.
  - (B) No ajuizamento do *habeas data*, salvo comprovada má-fé, o autor ficará isento de custas judiciais e do ônus da sucumbência.
  - (C) O mandado de segurança coletivo pode ser impetrado por qualquer partido político ou associação, desde que legalmente constituídos e em funcionamento há pelo menos um ano.
  - (D) É cabível o mandado de segurança para a proteção de direito líquido e certo, não amparado por *habeas corpus* ou *habeas data*, quando o responsável pela ilegalidade ou abuso de poder for autoridade pública ou agente de pessoa jurídica no exercício de atribuições do Poder Público.
  - (E) Qualquer pessoa, física ou jurídica, é parte legítima para propor ação popular que vise a anular ato lesivo ao patrimônio público ou de entidade de que o Estado participe, à moralidade administrativa, ao meio ambiente e ao patrimônio histórico e cultural.

## CONHECIMENTOS ESPECÍFICOS

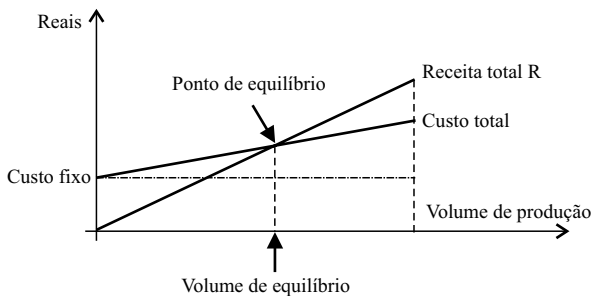
28. O Estado do Espírito Santo edita lei estabelecendo penalidades em virtude de responsabilidade por dano ao meio ambiente. Considerando a repartição constitucional de competências entre os entes da Federação brasileira, pode-se afirmar que a referida lei é
- (A) constitucional, uma vez que legislar sobre essa matéria é de competência privativa dos Estados.
  - (B) constitucional, desde que não conflite com norma geral da União sobre a mesma matéria, considerando que esta é de competência legislativa concorrente.
  - (C) inconstitucional, pois a matéria disciplinada pela lei em referência é de competência legislativa privativa da União.
  - (D) inconstitucional, posto que não compete aos Estados impor penalidades em matéria ambiental.
  - (E) constitucional, apenas na hipótese de não haver norma da União disciplinando a mesma matéria.
29. A Constituição Federal veda a adoção de requisitos e critérios diferenciados para a concessão de aposentadoria aos abrangidos pelo regime próprio de previdência dos servidores públicos, ressalvados, nos termos definidos em leis complementares, os casos, entre outros, de servidores
- (A) que exerçam o magistério na educação básica e no ensino superior.
  - (B) da administração fazendária e seus servidores fiscais.
  - (C) de carreira do Estado.
  - (D) pertencentes aos quadros do Ministério Público e da Magistratura.
  - (E) portadores de deficiência.
30. Considerando o disposto na Carta Magna brasileira a respeito da Ordem Social, assinale a alternativa correta.
- (A) As instituições privadas poderão participar de forma complementar do Sistema Único de Saúde, segundo diretrizes deste, mediante contrato de direito privado ou convênio, tendo preferência as entidades que já recebiam subsídios governamentais.
  - (B) A lei disporá sobre as condições e os requisitos que facilitem a remoção de órgãos, tecidos e substâncias humanas para fins de transplante, pesquisa e tratamento, bem como a coleta, processamento e transfusão de sangue e seus derivados, devendo a comercialização ser disciplinada por lei federal, exclusivamente, para fins científicos.
  - (C) A Floresta Amazônica brasileira, a Mata Atlântica, a Serra do Mar, o Pantanal Mato-Grossense e a Zona Costeira são patrimônio nacional, e sua utilização far-se-á, na forma da lei, dentro de condições que assegurem a preservação do meio ambiente, inclusive quanto ao uso dos recursos naturais.
  - (D) É obrigatório aos Estados e ao Distrito Federal vincular parcela de sua receita orçamentária a entidades públicas de fomento ao ensino e à pesquisa científica e tecnológica.
  - (E) São indisponíveis as terras devolutas ou arrecadadas pelos Estados, por ações discriminatórias, necessárias à proteção dos assentamentos de colonos e aquelas tradicionalmente ocupadas pelos índios.
31. Segundo a lei que regulamenta os planos de carreiras dos servidores administrativos do Ministério Público do Espírito Santo, o grupo operacional administrativo é formado pelas carreiras e cargos que especifica. A Carreira Técnica Operacional inclui os cargos de Agente de
- (A) Apoio, Agente de Inspeção e Agente Técnico.
  - (B) Promotoria, Agente de Apoio e Agente Consultivo.
  - (C) Promotoria, Agente Técnico e Agente Especializado.
  - (D) Gabinete, Agente de Promotoria e Agente de Apoio.
  - (E) Gabinete, Agente de Secretaria e Agente Especializado.
32. Considerando as disposições da lei que disciplina o Regime Jurídico dos Servidores Públicos do Estado do Espírito Santo, assinale a alternativa que corretamente traduz uma situação na qual o servidor poderá ausentar-se do serviço, sem qualquer prejuízo.
- (A) Por dois dias consecutivos, para apresentação obrigatória em órgão militar.
  - (B) Por um dia, a cada seis meses, para doação de sangue.
  - (C) Por até cinco dias consecutivos, por motivo de casamento.
  - (D) Por cinco dias consecutivos, por motivo de falecimento do cônjuge, companheiro, pais, filhos ou irmãos.
  - (E) Por até dez dias consecutivos, para prestação de concurso público.
33. De acordo com a lei que disciplina a matéria, no Estado do Espírito Santo, a reinvestidura do servidor público estável no cargo anteriormente ocupado, quando invalidada a sua demissão, por decisão administrativa ou judicial, transitada em julgado, com pleno ressarcimento dos vencimentos, direitos e vantagens permanentes, denomina-se
- (A) reintegração.
  - (B) aproveitamento.
  - (C) recondução.
  - (D) ascensão.
  - (E) reversão.



34. Após cada decêndio ininterrupto de efetivo exercício prestado à administração direta, às autarquias e fundações do Estado do Espírito Santo, o servidor público em atividade terá direito a um adicional de assiduidade, em caráter permanente, a um percentual sobre o vencimento básico do cargo, respeitado o limite estabelecido em lei, correspondente a
- (A) 2%.
  - (B) 3%.
  - (C) 5%.
  - (D) 7%.
  - (E) 10%.
35. A fiscalização contábil, financeira, orçamentária e patrimonial do Ministério Público, quanto à legalidade, legitimidade, economicidade, aplicação de dotações e recursos próprios e renúncia de receitas, será exercida mediante controle externo e pelo sistema de controle interno. Os controles externo e interno são exercidos, respectivamente, pelo Poder
- (A) Judiciário e pela Assessoria de Controle Interno.
  - (B) Legislativo e Assessoria de Controle Interno.
  - (C) Executivo e Procurador-Geral de Justiça.
  - (D) Legislativo e Comissão integrada por servidores do Ministério Público.
  - (E) Executivo e Comissão integrada por membros do Ministério Público.
36. Em conformidade com a lei que rege a licitação, toda atividade destinada a obter determinada utilidade de interesse para a Administração, tais como: demolição, conserto, instalação, montagem, operação, conservação, reparação, adaptação, manutenção, transporte, locação de bens, publicidade, seguro ou trabalhos técnico-profissionais, é considerada
- (A) obra.
  - (B) serviço.
  - (C) compra.
  - (D) tarefa.
  - (E) empreitada.
37. É modalidade de licitação entre quaisquer interessados para escolha de trabalho técnico, científico ou artístico, mediante a instituição de prêmios ou remuneração aos vencedores, conforme critérios constantes de edital publicado na imprensa oficial, com antecedência mínima de 45 (quarenta e cinco) dias. A referida modalidade corresponde ao conceito de
- (A) concorrência.
  - (B) tomada de preços.
  - (C) convite.
  - (D) leilão.
  - (E) concurso.
38. Determina, expressamente, a Lei n.º 8.666/93 que os contratos administrativos por ela disciplinados regulam-se pelas cláusulas e pelos preceitos de direito público, aplicando-lhes, supletivamente, as disposições do direito privado e os princípios da
- (A) especialização.
  - (B) capacidade contributiva.
  - (C) teoria geral dos contratos.
  - (D) teoria específica dos contratos públicos.
  - (E) motivação.
39. Dentre outras hipóteses previstas na Lei de Responsabilidade Fiscal, compreende-se como renúncia de receita
- (A) a concessão de isenção em caráter geral.
  - (B) a concessão de imunidade.
  - (C) a alteração de alíquota que implique em redução do imposto de importação.
  - (D) o crédito presumido.
  - (E) o cancelamento de débito cujo montante seja inferior ao respectivo custo de cobrança.
40. A assunção de obrigação, sem autorização orçamentária, com fornecedores para pagamento *a posteriori* de bens ou serviços, de acordo com a Lei de Responsabilidade Fiscal, é vedada e equipara-se a
- (A) refinanciamento da dívida.
  - (B) restos a pagar.
  - (C) operação de crédito.
  - (D) dívida pública consolidada.
  - (E) dívida pública mobiliária.

Para responder às questões de números 41 e 42, considere as informações.

No planejamento, orçamentação e controle de projetos e obras, as empresas normalmente estabelecem orçamentos por meio dos quais avaliam seus resultados referidos a geralmente um ano coincidente com o ano fiscal. Neste orçamento anual, devem-se considerar a variação da produção nesse período, e a análise pode ser realizada de forma sintética no gráfico de lucro e prejuízo representado na figura. Pressupondo constantes tanto o preço de venda como o custo unitário variável de produção, uma empresa construtora prevê para um determinado exercício um custo mensal fixo de R\$ 12.600,00, relativo a despesas empresariais, e tem um efetivo de 200 operários, com uma capacidade de produção de 50 m<sup>2</sup> por operário-ano. O custo unitário de construção é previsto em R\$ 550,00/m<sup>2</sup> e o preço de venda em R\$ 650,00/m<sup>2</sup>.



41. Em reais, o custo total ao final de um ano é

- (A) 5 651 200.
- (B) 5 500 000.
- (C) 5 450 000.
- (D) 4 360 400.
- (E) 4 120 420.

42. O ponto de equilíbrio é

- (A) 1 512 m<sup>2</sup>.
- (B) 1 500 m<sup>2</sup>.
- (C) 1 450 m<sup>2</sup>.
- (D) 1 364 m<sup>2</sup>.
- (E) 1 242 m<sup>2</sup>.

43. Ao efetuar a terraplanagem de uma estrada onde a velocidade de projeto é  $v = 108$  km/h, a topografia define que uma curva tem o raio  $R$  de 300 m. Considerando atrito  $f = 0,2$  e  $g = 10$  m/s<sup>2</sup>,

a superelevação definida por  $e = \frac{v^2}{gR} - f$  é

- (A) 12%.
- (B) 10%.
- (C) 8%.
- (D) 7%.
- (E) 5%.

44. Os manuais de normas recomendadas para o canteiro e especificação para as obras trazem algumas informações que são do domínio de todos os que trabalham em edificações. Por exemplo, cada oficial especializado trabalha com algumas ferramentas de sua propriedade. Serrote de 26", martelo tipo unha, metro de madeira dobrável, esquadro e prumo de centro com cordel são ferramentas de

- (A) pedreiro.
- (B) carpinteiro de fôrmas.
- (C) armador.
- (D) azulejista.
- (E) encanador.

45. Andaime cujas estrutura e dimensões permitem suportar carga de trabalho de até 400 kgf/m<sup>2</sup>, respeitando os fatores de segurança de cada um de seus componentes. Trata-se do andaime

- (A) simplesmente apoiado.
- (B) suspenso mecânico pesado.
- (C) fachadeiro.
- (D) em balanço.
- (E) geral.

46. Em fundações em superfície, o valor básico de 0,1 MPa pode ser considerado como a tensão (pressão) admissível de

- (A) rocha sã, maciça, sem laminações ou sinal de decomposição.
- (B) rocha laminada, com pequenas fissuras, estratificada.
- (C) solo concrecionado.
- (D) pedregulhos e solos pedregulhosos, mal graduados, compactos.
- (E) argila e solos argilosos de consistência média.

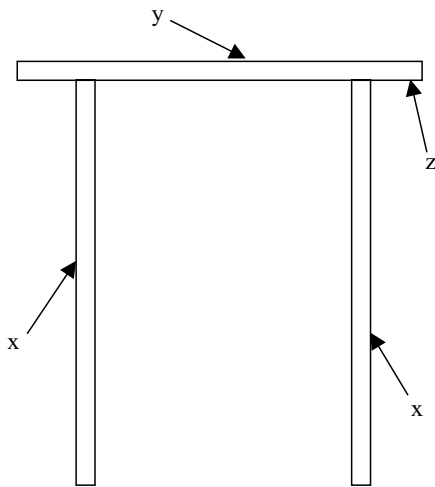
47. Permite a remoção das fôrmas sem danificar as superfícies e arestas do concreto; diminui o trabalho de limpeza e ao mesmo tempo conserva a madeira; não mancha o concreto. São características principalmente de

- (A) argamassa endurecida.
- (B) aditivo retardador.
- (C) aditivo plastificante.
- (D) acelerador de pega.
- (E) desmoldante.

48. A alvenaria feita por tijolos de barro comuns assentados pela largura é ainda muito utilizada. As dimensões C – comprimento, L – largura e H – altura atendem à regra de Frisch com J – espessura da junta:  $C = 2L + J$  e  $L = 2H + J$ .

As dimensões mais habituais são, em cm,

- (A) 5,5 x 12,0 x 20,0.  
(B) 5,5 x 12,0 x 25,0.  
(C) 5,0 x 13,0 x 24,0.  
(D) 5,0 x 12,0 x 23,0.  
(E) 5,0 x 11,0 x 22,0.
49. Considere o contrabante, representado na figura.



Se z é a sobra, saliência de y sobre x, então x, y e z são, respectivamente,

- (A) travessa, montante, semimontante.  
(B) travessa, pilar, montante.  
(C) travessa, montante, orelha.  
(D) montante, travessa, orelha.  
(E) montante, montante, travessa.
50. A argamassa que atua como capa servindo como regularizador e uniformizador de superfície corrigindo irregularidades, prumos e alinhamento é o

- (A) chapiscado.  
(B) reboco ou fino.  
(C) granilite.  
(D) emboço.  
(E) estuque lúcido.

51. Permite maior capacidade de incorporação de areia, tem maior plasticidade, apresenta maior capacidade de retenção de água, possibilita certo grau de isolamento térmico devido à maior refletividade, melhora as condições de resistência ao aparecimento de fissuras e trincas, apresenta ausência de eflorescências; detém propriedades assépticas por desenvolver um meio alcalino, permite efeito estético e de acabamento muito bons.

O texto se refere ao aglomerante

- (A) cimento.  
(B) gesso.  
(C) argila.  
(D) cal.  
(E) areia.
52. Para assentar cerâmicas em pisos, existem as massas industrializadas, mas dependendo das condições e localização da obra, há necessidade de se preparar a argamassa mista de cimento e areia 1:4/12. Isso significa que é a argamassa de cimento e areia
- (A) 1:4 com a adição de uma parte de cal para 10 desta argamassa de cimento e areia.  
(B) 1:4 com a adição de uma parte de cal para 12 desta argamassa de cimento e areia.  
(C) 1:4 com a adição de uma parte de cal para 8 desta argamassa de cimento e areia.  
(D) 1:12 com a adição de uma parte de cal para 8 desta argamassa de cimento e areia.  
(E) 1:12 com a adição de uma parte de cal para 4 desta argamassa de cimento e areia.

53. O concreto de cimento Portland deverá apresentar, quando recém-misturado, propriedades de plasticidade tais que facilitem seu transporte, lançamento e adensamento e, quando endurecido, propriedades que atendam ao especificado em projeto quanto às resistências à compressão e à tração, ao módulo de deformação e a outras.

São propriedades básicas do concreto endurecido

- (A) trabalhabilidade e durabilidade diante da ação do meio ambiente.  
(B) exsudação e resistência aos esforços mecânicos.  
(C) tempos de início e fim de pega e transpiração.  
(D) deformações em face das ações extrínsecas e permeabilidade.  
(E) deformações em face de solicitações mecânicas e trabalhabilidade.

54. As finalidades das sondagens de simples reconhecimento de solos com SPT para aplicações em engenharia civil são: a determinação dos tipos de solo em suas respectivas profundidades de ocorrência, o índice de resistência à penetração  $N$  a cada metro e, além disso,

- (A) o limite de liquidez.
- (B) o limite de plasticidade.
- (C) o grau de saturação.
- (D) a porosidade.
- (E) a posição do nível-d'água.

55. Para vidros em chapas planas retangulares apoiadas nos quatro lados, a carga total das chapas não deve ultrapassar a carga máxima dada pela fórmula empírica  $F = S.P_c = 6.e^2$ . Sabe-se que  $S$  é a área da placa de largura  $a$  (em m) e comprimento  $b$  (em m),  $P_c$  é a pressão de cálculo ou total em  $\text{kgf/m}^2$  e  $e$  (em mm) é a espessura do vidro. A espessura do vidro retangular de medidas 20 cm por 30 cm submetido a uma pressão de  $1600 \text{ kgf/m}^2$  é

- (A) 2 mm.
- (B) 3 mm.
- (C) 4 mm.
- (D) 5 mm.
- (E) 6 mm.

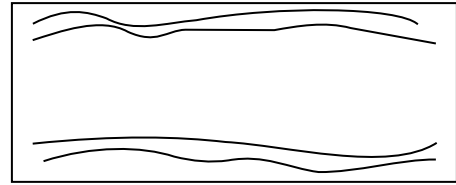
56. Soluções de gomas ou resinas naturais ou sintéticas, em um veículo (solvente volátil ou óleo secativo), que são convertidas em uma película útil transparente ou translúcida, após a aplicação de camadas finas, sem pigmentos. Trata-se

- (A) do esmalte.
- (B) do óleo.
- (C) do betume.
- (D) do verniz.
- (E) da tinta de caseína.

57. Tem lugar quando se rompe o equilíbrio entre o peso da obra e a resistência do terreno que o sustenta. Tem forma parabólica muito alongada quando ocorre em paredes de alvenaria sem aberturas de vãos sobre fundações contínuas. É a lesão por

- (A) recalque.
- (B) rotação.
- (C) esmagamento.
- (D) compressão.
- (E) escorregamento.

58. A figura (em planta) representa trincas em lajes.



A causa provável é a insuficiência de

- (A) armação negativa.
- (B) armação positiva.
- (C) armação nos cantos para absorver momentos volventes.
- (D) espessura no meio do vão.
- (E) espessura ou armação para cisalhamento nos apoios.

59. Comprimento de flambagem de uma haste metálica é a distância entre os pontos de momento nulo da haste comprimida. Como nos pontos de inflexão o momento fletor é nulo, a carga crítica de uma haste com qualquer tipo de apoio é igual à carga crítica da mesma haste, birrotulada, com comprimento  $L_{fl}$ . Para qualquer haste, a carga crítica é dada em regime elástico, pela Fórmula de Euler escrita na forma


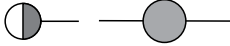
$$N_{cr} = \frac{\pi^2 EI}{L_{fl}^2} \text{ onde } L_{fl} = k \cdot L \text{ sendo } k \text{ o parâmetro de flambagem. O valor teórico de } k \text{ para a haste com extremos engastados é}$$

O valor teórico de  $k$  para a haste com extremos engastados é

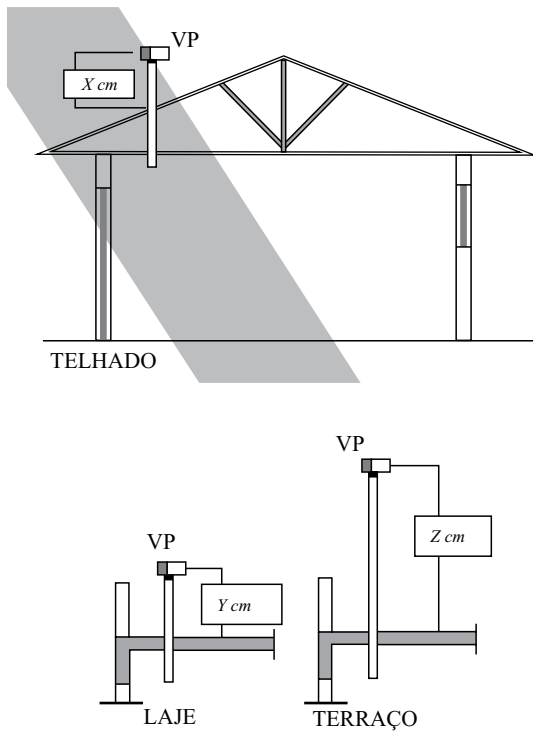
- (A) 2,0.
- (B) 1,0.
- (C) 0,7.
- (D) 0,5.
- (E) 0,3.

60. Alguns sistemas estruturais em aço ou mistos (aço-concreto) apresentam um comportamento não linear para um pórtico sob a ação de carregamentos vertical e horizontal. As não linearidades física e geométrica simultaneamente resultam no tipo de análise mais representativo do comportamento e da resistência de estruturas tipo pórtico. Essa análise é

- (A) inelástica de 2.ª ordem.
- (B) inelástica de 1.ª ordem.
- (C) elástica de 2.ª ordem.
- (D) linear elástica.
- (E) constante.

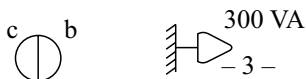
61. Na representação simplificada de estruturas metálicas, representam-se furos em planos normais aos eixos. O símbolo  é o furo
- (A) executado no campo e não escareado.  
 (B) executado no campo e escareado no lado oposto.  
 (C) executado na oficina e não escareado.  
 (D) executado na oficina e escareado no lado próximo.  
 (E) executado na oficina e escareado no lado oposto.
62. Durante e imediatamente após o lançamento, o concreto deve ser vibrado ou apiloado de forma contínua e enérgica com equipamento adequado à sua consistência. O adensamento deve ser cuidadoso para que o concreto preencha todos os recantos das fôrmas. No adensamento manual, a altura das camadas de concreto deve ser, no máximo,
- (A) 10 cm.  
 (B) 15 cm.  
 (C) 20 cm.  
 (D) 25 cm.  
 (E) 30 cm.
63. Deseja-se construir uma pequena barragem retangular de pedra de espessura  $b$  e altura  $h$ . Se a profundidade da água e a altura da barragem são 1,50 m,  $\gamma_{\text{água}} = 1\,000 \text{ kgf} / \text{m}^3$  e  $\gamma_{\text{pedra}} = 2\,250 \text{ kgf} / \text{m}^3$ , então por meio da relação  $b^2 \cdot \gamma_{\text{pedra}} = h^2 \cdot \gamma_{\text{água}}$  obtém-se a medida da espessura da barragem  $b$  igual a
- (A) 2,5 m.  
 (B) 2,0 m.  
 (C) 1,8 m.  
 (D) 1,5 m.  
 (E) 1,0 m.
64. Sobre a elaboração de projeto e execução de instalações prediais de água quente, a instalação de misturadores é obrigatória se houver possibilidade de a água fornecida ao ponto de utilização para uso humano ultrapassar
- (A) 27 °C.  
 (B) 36 °C.  
 (C) 27 °C e for inferior a 36 °C.  
 (D) 30 °C e for inferior a 36 °C.  
 (E) 40 °C.
65. Nas instalações prediais de águas pluviais, o dimensionamento do diâmetro interno dos condutores horizontais de seção circular depende da altura da lâmina d'água que escoar em seu interior. Se a altura da lâmina d'água prevista é de 100 mm, então o diâmetro interno desse tubo é
- (A) 125 mm.  
 (B) 150 mm.  
 (C) 175 mm.  
 (D) 200 mm.  
 (E) 225 mm.
66. Nos limites para fissuração e proteção das armaduras quanto à durabilidade, na corrosão das armaduras passivas, sob ação das combinações frequentes, não tem importância significativa se a abertura máxima característica das fissuras não exceder valores da ordem de
- (A) 0,2 mm a 0,4 mm.  
 (B) 0,4 mm a 0,6 mm.  
 (C) 0,6 mm a 0,8 mm.  
 (D) 0,8 mm a 1,0 mm.  
 (E) 1,0 mm a 1,2 mm.
67. A canalização aparente usualmente existente em edificações residenciais, comerciais e principalmente industriais é pintada nas seguintes cores fundamentais: vermelho, verde, cinza escuro, amarelo.
- Assinale a alternativa que apresenta a correspondência correta.
- (A) Cinza escuro, quando gás combustível.  
 (B) Amarelo, quando água de combate a incêndio.  
 (C) Vermelho, quando eletroduto.  
 (D) Verde, quando água fria.  
 (E) Vermelho, quando gás combustível.
68. Considere a figura.
- 
- A simbologia constante em ABNT NBR 8160:1999 (Sistemas prediais de esgoto sanitário – Projeto e execução) define que se referem, respectivamente, a
- (A) caixa retentora de gordura e caixa sifonada.  
 (B) ralo sifonado e caixa de inspeção.  
 (C) caixa retentora e ralo seco.  
 (D) ralo seco e tanque séptico.  
 (E) caixa de passagem e válvula de retenção.

69. De acordo com a figura da ABNT NBR 8160: 1999, a extremidade aberta de um tubo ventilador primário ou coluna de ventilação deve estar a no mínimo  $X$ ,  $Y$  e  $Z$  cm.



Os valores de  $X$ ,  $Y$  e  $Z$ , são, respectivamente:

- (A) 30; 50; 220.  
 (B) 20; 30; 180.  
 (C) 30; 30; 200.  
 (D) 35; 150; 200.  
 (E) 40; 200; 230.
70. Considere os símbolos da figura:



Eles representam

- (A) interruptor de duas seções; tomada baixa a 0,30 m do piso.  
 (B) tomada no piso; ponto de luz no teto.  
 (C) arandela; tomada média a 1,20 m do piso.  
 (D) ponto para telefone, informática interna; interruptor intermediário.  
 (E) interruptor paralelo; quadro de medição.

71. Para a realização de verificações, ensaios, reparos ou modificações na instalação, as linhas elétricas devem ser dispostas ou marcadas de modo a permitir sua identificação. Na identificação por cor, deve ser usada a dupla coloração verde-amarelo ou a cor verde na isolação do condutor

- (A) neutro.  
 (B) periférico.  
 (C) de fase.  
 (D) de proteção.  
 (E) de sinal.

72. Em uma obra de terraplenagem, retirou-se 180 g de uma amostra de solo para análise em laboratório. Se após secagem em estufa, a amostra apresentou 120 g, o seu teor de umidade é

- (A) 35 %.  
 (B) 40 %.  
 (C) 50 %.  
 (D) 60 %.  
 (E) 75 %.

73. Na instalação predial de água fria, toda a tubulação de aviso deve descarregar imediatamente após a água alcançar o nível de extravasão no reservatório. A água deve ser facilmente observável e em nenhum caso a tubulação de aviso pode ter diâmetro interno menor que

- (A) 40 mm.  
 (B) 24 mm.  
 (C) 19 mm.  
 (D) 21 mm.  
 (E) 32 mm.

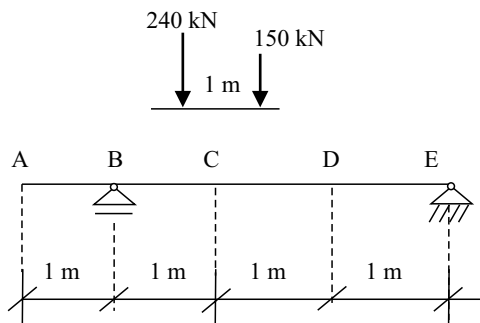
74. No projeto de uma estrutura usual de concreto armado no estado limite último, em situações de combinações normais, definiu-se a resistência de cálculo do concreto como sendo 15 MPa. A resistência característica à compressão do concreto aos 28 dias deve ser

- (A) 15 MPa.  
 (B) 18 MPa.  
 (C) 21 MPa.  
 (D) 24 MPa.  
 (E) 28 MPa.

75. Após a execução da impermeabilização, para verificação da aplicação do sistema empregado, recomenda-se efetuar uma prova de carga com lâmina d'água, com duração mínima de
- (A) 72 h.  
 (B) 60 h.  
 (C) 48 h.  
 (D) 36 h.  
 (E) 24 h.
76. No restauro de fachadas em concreto aparente, considere como etapas apenas os seguintes procedimentos: o umedecimento da superfície com jato de mangueira; a aplicação de ponte de aderência; a recomposição de cavidades com argamassa bicomponente à base de cimento, aditivos, polímeros e agregados selecionados; a aplicação de argamassa obtida pela análise do existente; a aplicação do produto de proteção. Inicia-se com hidrojateamento para remoção de pintura e eliminação de partes soltas ou mal aderidas e se encerra com
- (A) o umedecimento da superfície com jato de mangueira.  
 (B) a aplicação de ponte de aderência.  
 (C) a recomposição de cavidades com argamassa bicomponente à base de cimento, aditivos, polímeros e agregados selecionados.  
 (D) a aplicação de argamassa obtida pela análise do existente.  
 (E) a aplicação do produto de proteção.

Para responder às questões de números 77 e 78, considere as informações seguintes.

A viga simplesmente apoiada com balanço da figura é solicitada por uma carga permanente de 15 kN/m e por uma carga accidental móvel cuja carga de multidão é de 18 kN/m e com o seguinte veículo-tipo:



77. Traçando a linha de influência, o mínimo valor da reação em E produzido pelo carregamento dado é
- (A) - 63 kN.  
 (B) - 52 kN.  
 (C) - 45 kN.  
 (D) - 30 kN.  
 (E) - 25 kN.

78. O valor do máximo momento fletor (positivo) em D produzido pelo carregamento dado é
- (A) 240,5 kNm.  
 (B) 284,5 kNm.  
 (C) 300,0 kNm.  
 (D) 362,5 kNm.  
 (E) 400,0 kNm.
79. A NR-18 – Condições e Meio Ambiente de Trabalho na Indústria de Construção menciona alguns requisitos, destacando a importância da organização e da limpeza na segurança do trabalho. Assinale um desses requisitos.
- (A) O canteiro de obras deve apresentar-se organizado mesmo que impedido nas passagens e escadarias.  
 (B) O canteiro de obras deve apresentar-se limpo mesmo que impedido nas vias de circulação.  
 (C) O entulho e quaisquer sobras de materiais devem ser regularmente coletados e removidos.  
 (D) Por ocasião da remoção de entulho, não se deve preocupar em evitar poeira excessiva e eventuais riscos.  
 (E) Não é proibido manter lixo ou entulho acumulado e exposto em locais inadequados no canteiro de obras.

80. Segundo a NR-18 – Condições e Meio Ambiente de Trabalho na Indústria de Construção, é obrigatória a colocação de tapumes ou barreiras sempre que se executarem atividades da indústria de construção, de forma a impedir o acesso de pessoas estranhas ao serviço. Os tapumes devem ser construídos e fixados de forma resistente e em relação ao nível do terreno devem ter altura mínima de
- (A) 1,80 m.  
 (B) 2,00 m.  
 (C) 2,20 m.  
 (D) 2,50 m.  
 (E) 3,00 m.

