



**EMLASA**

CONCURSO PÚBLICO

## **005. PROVA OBJETIVA**

**ANALISTA DE DESENVOLVIMENTO URBANO E REGIONAL – ADMINISTRAÇÃO PÚBLICA/EMPRESAS**  
**ANALISTA DE DESENVOLVIMENTO URBANO E REGIONAL – ECONOMIA**

- ◆ Você recebeu sua folha de respostas e este caderno contendo 60 questões objetivas.
- ◆ Confira seu nome e número de inscrição impressos na capa deste caderno e na folha de respostas.
- ◆ Quando for permitido abrir o caderno, verifique se está completo ou se apresenta imperfeições. Caso haja algum problema, informe ao fiscal da sala.
- ◆ Leia cuidadosamente todas as questões e escolha a resposta que você considera correta.
- ◆ Marque, na folha de respostas, com caneta de tinta azul ou preta, a letra correspondente à alternativa que você escolheu.
- ◆ A duração da prova é de 4 horas, já incluído o tempo para o preenchimento da folha de respostas.
- ◆ Só será permitida a saída definitiva da sala e do prédio após transcorridas 2 horas do início da prova.
- ◆ Deverão permanecer em cada uma das salas de prova os 3 últimos candidatos, até que o último deles entregue sua prova, assinando termo respectivo.
- ◆ Ao sair, você entregará ao fiscal a folha de respostas e este caderno, podendo levar apenas o rascunho de gabarito, localizado em sua carteira, para futura conferência.
- ◆ Até que você saia do prédio, todas as proibições e orientações continuam válidas.

**AGUARDE A ORDEM DO FISCAL PARA ABRIR ESTE CADERNO DE QUESTÕES.**

## CONHECIMENTOS GERAIS

### LÍNGUA PORTUGUESA

Leia o texto para responder às questões de números **01** a **06**.

#### *Todos chegarão lá*

RIO DE JANEIRO – O Brasil está envelhecendo. Segundo instituições oficiais calculam, 20% da população terá mais de 60 anos em 2030. É o óbvio: vive-se mais, morre-se menos e as taxas de fecundidade estão caindo – e olhe que nunca se viram tantos gêmeos em carrinhos duplos no calçadão de Ipanema.

Em números absolutos, esperam-se perto de 50 milhões de idosos em 2030 – imagine o volume de Lexotan, Viagra e fraldas geriátricas que isso vai exigir. Não quer dizer que a maioria desses macróbios seguirá o padrão dos velhos de antigamente, que, mal passados dos 60, equipados com boina, cachecol, suéter e cobertor nas pernas, eram levados para tomar sol no parquinho.

Como a sociedade mudou muito, creio que os velhos de 2030 se parecerão cada vez mais com meus vizinhos do Baixo Vovô, aqui no Leblon – uma rede de vôlei frequentada diariamente por sexa ou septuagenários, com músculos invejáveis e capazes de saques mortíferos. A vida para eles nunca parou. Para eles, o lema é: se não se trabalha, diverte-se.

Por sorte, a aceitação do velho é agora maior do que nunca. Bem diferente de 1968 – apogeu de algo que me parecia fabricado, chamado “Poder Jovem” –, em que ser velho era quase uma ofensa. À idade da razão, que deveria ser a aspiração de todos, sobrepunha-se o que Nelson Rodrigues denunciava como “a razão da idade” – a juventude justificando todas as injustiças e ignomínias (como as ocorridas na China, em que velhos eram humilhados publicamente por serem velhos, durante a Revolução Cultural).

Enquanto naquela mesma época o rock era praticado por jovens esbeltos, bonitos e de longas cabeleiras, para uma plateia de rapazes e moças idem, hoje, como se viu no Rock in Rio, ele é praticado por velhos carecas, gordos e tatuados, para garotos que podiam ser seus netos. Já se pode confiar em maiores de 60 anos e, um dia, todos chegarão lá.

(Ruy Castro. *Folha de S.Paulo*. 04.10.2013. Adaptado)

**01.** Segundo o texto,

- (A) embora a situação dos idosos tenha melhorado, eles são ainda discriminados, em especial na China.
- (B) atletas e artistas idosos têm melhor qualidade de vida na velhice.
- (C) a taxa de natalidade aumentou no Brasil nos últimos anos.
- (D) a mudança no índice de longevidade pode beneficiar o mercado farmacêutico.
- (E) as mudanças que atingiram a velhice, nas últimas décadas, não alteraram o perfil dos idosos.

**02.** A frase em que a preposição destacada estabelece uma relação de lugar é:

- (A) (...) 20% da população terá mais de 60 anos **em** 2030. (1.º parágrafo)
- (B) **Em** números absolutos, esperam-se perto de 50 milhões de idosos em 2030 (...) (2.º parágrafo)
- (C) Bem diferente de 1968 – apogeu de algo que me parecia fabricado, chamado “Poder Jovem” –, **em** que ser velho era quase uma ofensa. (4.º parágrafo)
- (D) (...) (como as ocorridas na China, **em** que velhos eram humilhados publicamente por serem velhos, durante a Revolução Cultural). (4.º parágrafo)
- (E) Já se pode confiar **em** maiores de 60 anos e, um dia, todos chegarão lá. (5.º parágrafo)

**03.** Considere os trechos do texto:

– Bem diferente de 1968 – **apogeu** de algo que me parecia fabricado, chamado “Poder Jovem” –, em que ser velho era quase uma ofensa. (4.º parágrafo)

– À idade da razão, que deveria ser a aspiração de todos, sobrepunha-se o que Nelson Rodrigues denunciava como “a razão da idade” – a juventude justificando todas as injustiças e **ignomínias** (como as ocorridas na China, em que velhos eram humilhados publicamente por serem velhos, durante a Revolução Cultural). (4.º parágrafo)

Os termos destacados podem ser substituídos, correta e respectivamente, sem prejuízo do sentido do texto, por:

- (A) ápice; honrarias.
- (B) clímax; distensões.
- (C) base; desafios.
- (D) progresso; lamúrias.
- (E) auge; infâmias.

**04.** Considere as passagens do texto:

(...) seguirá o padrão dos velhos de antigamente, que, **mal** passados dos 60, (...) eram levados (...) (2.º parágrafo)

(...) hoje, **como** se viu no Rock in Rio, ele é praticado por velhos carecas, (...) (5.º parágrafo)

É correto afirmar que os termos destacados estabelecem, respectivamente, entre as orações, relações de sentido de

- (A) tempo; causa.
- (B) concessão; causa.
- (C) tempo; conformidade.
- (D) proporção; comparação.
- (E) comparação; conformidade.

05. A frase redigida em conformidade com a norma-padrão da língua portuguesa é:

- (A) A velhice, contra a qual muitos lutam, é inevitável.
- (B) O Leblon, que fica o Baixo Vovô, é um bairro festivo do Rio.
- (C) O rock, que muitos jovens se dedicam, também agrada aos velhos.
- (D) Há 60 anos, os idosos, de cujas vidas eram mais pacatas, viviam menos.
- (E) Jovens e velhos gostam de esportes, os quais os benefícios são visíveis.

06. Assinale a alternativa correta, segundo a norma-padrão da língua portuguesa.

- (A) Em – É o óbvio: vive-se mais, (...) (1.º parágrafo) – a frase continua correta, alterando-se a posição do pronome oblíquo para antes do verbo: É o óbvio: se vive mais, (...)
- (B) Em – (...) 20% da população terá mais de 60 anos em 2030. (1.º parágrafo) – a concordância verbal mantém-se correta, substituindo-se “população” por “habitantes”: 20% dos habitantes terá mais de 60 anos em 2030.
- (C) Em – Já se pode confiar em maiores de 60 anos e, um dia, todos chegarão **lá**. (5.º parágrafo) – o termo destacado refere-se a *Rock in Rio*.
- (D) Em – (...) frequentada diariamente por sexa ou septuagenários, com músculos invejáveis e capazes de saques **mortíferos**. (3.º parágrafo) – o termo destacado está empregado com sentido próprio.
- (E) Em – **Bem** diferente de 1968 – apogeu de algo que me parecia fabricado, chamado “Poder Jovem” (...) (4.º parágrafo) – o termo em destaque expressa circunstância de intensidade.

Leia os quadrinhos para responder às questões de números 07 e 08.



07. De acordo com a norma-padrão da língua portuguesa, as lacunas nas falas das personagens devem ser preenchidas, respectivamente, com:

- (A) esta ... o ... Espera ... sua
- (B) essa ... lhe ... Espera ... tua
- (C) esta ... lhe ... Espera ... sua
- (D) essa ... o ... Espere ... tua
- (E) esta ... o ... Espere ... sua

08. É correto afirmar que, no último quadrinho, o médico

- (A) quer potencializar a cura de seu paciente.
- (B) desdenha da herança do paciente.
- (C) tem atitude ética em relação ao paciente.
- (D) desiste de curar o paciente.
- (E) mostra-se indiferente ao testamento do paciente.

09. A ministra de Direitos Humanos instituiu grupo de trabalho para proceder \_\_\_\_\_ medidas necessárias \_\_\_\_\_ exumação dos restos mortais do ex-presidente João Goulart, sepultado em São Borja (RS), em 1976. Com a exumação de Jango, o governo visa esclarecer se o ex-presidente morreu de causas naturais, ou seja, devido \_\_\_\_\_ uma parada cardíaca – que tem sido a versão considerada oficial até hoje –, ou se sua morte se deve \_\_\_\_\_ envenenamento.

(<http://www.estadao.com.br/noticias/nacional,governo-cria-grupo-exumar-restos-mortais-de-jango,1094178,0.htm> 07. 11.2013. Adaptado)

Segundo a norma-padrão da língua portuguesa, as lacunas da frase devem ser completadas, correta e respectivamente, por

- (A) a ... à ... a ... a
- (B) as ... à ... a ... à
- (C) às ... a ... à ... a
- (D) à ... à ... à ... a
- (E) a ... a ... a ... à

10. Segundo a norma-padrão da língua portuguesa, a pontuação está correta em:

- (A) Como há suspeita, por parte da família de que João Goulart tenha sido assassinado; a Comissão da Verdade decidiu reabrir a investigação de sua morte, em maio deste ano, a pedido da viúva e dos filhos.
- (B) Em maio deste ano, a Comissão da Verdade acatou o pedido da família do ex-presidente João Goulart e reabriu a investigação da morte deste, visto que, para a viúva e para os filhos, Jango pode ter sido assassinado.
- (C) A investigação da morte de João Goulart, foi reaberta, em maio deste ano pela Comissão da Verdade, para apuração da causa da morte do ex-presidente uma vez que, para a família, Jango pode ter sido assassinado.
- (D) A Comissão da Verdade, a pedido da família de João Goulart, reabriu em maio deste ano a investigação de sua morte, porque, a hipótese de assassinato não é descartada, pela viúva e filhos.
- (E) Como a viúva e os filhos do ex-presidente João Goulart, suspeitando que ele possa ter sido assassinado pediram a reabertura da investigação de sua morte, à Comissão da Verdade, esta, atendeu o pedido em maio deste ano.

### RACIOCÍNIO LÓGICO

11. Observe a figura a seguir, que apresenta os cinco primeiros elementos de uma sequência.



A partir do sexto elemento, essa sequência repete os elementos anteriores, na mesma ordem. O elemento que ocupa a posição 1234 é

- (A)
- (B)
- (C)
- (D)
- (E)

12. Seja a afirmação: “Se o chão está molhado e o céu está limpo, então não choveu.” A negação dessa afirmação é:
- (A) Se o chão está molhado e o céu não está limpo, então choveu.
  - (B) O chão está molhado e o céu está limpo, e choveu.
  - (C) Se chove o chão fica molhado e o céu não fica limpo.
  - (D) Choveu, então o céu está limpo e o chão não está molhado.
  - (E) Choveu, então o céu não está limpo ou o chão não está molhado.
13. Uma frase logicamente equivalente a “Se jogo xadrez, então sou bom em matemática” é:
- (A) Se sou bom em matemática, então jogo xadrez.
  - (B) Se não sou bom em matemática, então não jogo xadrez.
  - (C) Se não jogo xadrez, então não sou bom em matemática.
  - (D) Posso ser bom em matemática sem saber jogar xadrez.
  - (E) Posso ser jogador de xadrez sem ser bom em matemática.
14. Marina só descobriu o padrão de formação de uma sequência após ler, um por um, os algarismos que formavam cada um de seus termos e comparar essa leitura com o termo anterior. Por exemplo, 1211 ela leu como um dois, um um; 111221 ela leu como um um, um dois, dois um.
- A sequência era 1, 11, 21, 1211, 111221, 312211, 13112221, 1113213211, 31131211131221, e a soma dos algarismos de seu décimo termo vale
- (A) 30.
  - (B) 31.
  - (C) 32.
  - (D) 33.
  - (E) 34.

15. Augusto, Beatriz, Carlos, Daniela e Érica estão sentados, nessa ordem, em uma mesa circular, sendo que Beatriz está à esquerda de Augusto. Todos levantaram-se para buscar seus pratos de comida e quando voltaram à mesa, perceberam que nenhum deles ficou sentado ao lado de alguém com quem, inicialmente, estava lado a lado. Sabendo-se que, após a mudança, à esquerda de Augusto e entre ele e Érica, sentou-se mais de uma pessoa, seus nomes são, nessa ordem,

- (A) Daniela e Beatriz.
- (B) Carlos e Daniela.
- (C) Carlos e Beatriz.
- (D) Carlos, Daniela e Beatriz.
- (E) Daniela, Beatriz e Carlos.

16. Um grupo de alunos é formado por 33 meninos e 46 meninas. Cada aluno, nesse grupo, ou joga basquetebol ou joga voleibol. Nesse grupo existem 17 meninos que jogam voleibol e um total de 45 alunos que jogam basquetebol. O número de meninas que jogam voleibol nesse grupo é

- (A) 33.
- (B) 29.
- (C) 23.
- (D) 17.
- (E) 10.

17. Um jogo é constituído de quatro cartas: uma carta azul de número 1, uma carta azul de número 2, uma carta verde de número 1 e uma carta verde de número 2. Três cartas foram sorteadas e colocadas lado a lado, da esquerda para a direita. Cada carta tem uma pontuação que é o próprio número nela impresso, somado com 3 ou 5, caso a carta seja azul ou verde, respectivamente, somado com 10, 15 ou 20, conforme a carta esteja na esquerda, no meio ou na direita, respectivamente.

A primeira carta à direita do número 1 é uma carta com o número 2. À esquerda desse número dois está um número 2. À esquerda da carta azul está pelo menos uma carta verde. Há uma carta verde imediatamente à direita de uma outra carta verde. A soma das pontuações das três cartas sorteadas vale

- (A) 58.
- (B) 59.
- (C) 60.
- (D) 62.
- (E) 63.

18. Em uma mesa estão cinco pesos, todos de massa 100 g, um preto, um branco, um vermelho, um azul e um laranja. Junto a esses cinco pesos há outros cinco, com as mesmas cinco cores, todos de massa 101 g. Os dez pesos têm o mesmo formato e tem-se à disposição uma balança de pratos eletrônica, que apenas indica se os pesos colocados em cada prato são iguais ou qual dos dois pratos foi carregado com mais massa. O número mínimo de pesagens, nessa balança, que deverão ser efetuadas para identificar o peso de maior massa em cada par de pesos de mesma cor, é

- (A) 1.
- (B) 2.
- (C) 3.
- (D) 4.
- (E) 5.

19. Jonas está isolado no deserto a 100 km de distância de sua tribo e possui uma carga de 300 bananas. Ele tem um camelo que consegue transportar 100 bananas por vez, mas, para andar 1 km, o camelo precisa comer uma banana. As bananas podem ser deixadas ao longo do caminho para que o camelo volte para pegar aquelas que foram deixadas para trás, lembrando que o camelo sempre precisa comer uma banana antes de percorrer 1 km, estando ou não carregado de bananas. O número máximo de bananas que esse camelo conseguirá transportar para a tribo de Jonas é

- (A) 1.
- (B) 40.
- (C) 53.
- (D) 75.
- (E) 99.

20. Joana precisa descongelar um certo alimento no seu forno de micro-ondas, por 9 minutos, na potência máxima. Como o marcador de tempo do micro-ondas está quebrado, ela decidiu marcar o tempo apenas com a ajuda de duas ampulhetas: uma que conta 4 minutos, e outra que conta 7 minutos. O alimento não precisa, necessariamente, ficar 9 minutos contínuos no forno, podendo ser descongelado em pequenos intervalos, desde que o tempo total de descongelamento não ultrapasse 9 minutos. O menor tempo, em minutos, necessário para Joana descongelar esse alimento, é

- (A) 9.
- (B) 12.
- (C) 15.
- (D) 18.
- (E) 21.

## ATUALIDADES

21. A Rússia fechou um acordo com os Estados Unidos em setembro em relação à Síria. Putin disse que a cooperação para resolver o conflito irá ajudar a evitar uma intervenção militar no país do Oriente Médio.

“Há todas as razões para acreditar que estamos no caminho certo”, disse Putin na conferência.

O presidente russo afirmou que o plano não poderia ter sido colocado em prática sem o apoio do presidente norte-americano, Barack Obama, e dos líderes de outras potências mundiais.

(<http://g1.globo.com/mundo/siria/noticia/2013/10/potencias-mundiais-estao-no-caminho-certo-sobre-siria-diz-putin.html>, 02.10.2013. Adaptado)

O acordo prevê a

- (A) desativação do programa nuclear do país.
- (B) conferência de paz com os grupos rebeldes.
- (C) eliminação do arsenal de armas químicas.
- (D) reabertura do Congresso em até seis meses.
- (E) liberação de presos políticos já condenados.

22. A presidente Dilma Rousseff afirmou nesta terça-feira (19) que está “feliz” com a decisão da Justiça russa de libertar a bióloga brasileira Ana Paula Maciel, que está presa na Rússia desde 19 de setembro devido a um protesto do Greenpeace contra (...).

Hoje, a Justiça concedeu liberdade provisória mediante pagamento de fiança, o que significa que ela responderá ao processo em liberdade, mas, provavelmente, não poderá deixar o país.

Ao longo desta semana, todos os ativistas serão julgados por uma corte da cidade russa para saber se continuarão detidos ou se responderão em liberdade. Ao menos seis membros do Greenpeace já receberam a mesma decisão que favoreceu a brasileira.

(<http://noticias.r7.com/internacional/dilma-diz-estar-feliz-com-a-decisao-da-justica-russa-de-libertar-ativista-brasileira-do-greenpeace-19112013,19.11.2013>)

Esse grupo do Greenpeace fazia um protesto contra

- (A) a caça a espécies ameaçadas de extinção nas águas territoriais russas.
- (B) o lançamento de lixo na região do Mar Negro e Mar Cáspio.
- (C) a emissão de gases tóxicos por empresas russas na Sibéria.
- (D) o desmatamento das florestas ribeirinhas ao norte do território.
- (E) a exploração de petróleo pela empresa estatal russa no Ártico.

23. (...) cerca de 800 mil servidores federais foram para casa em licenças não remuneradas, de um total de 4,1 milhões, incluindo militares. (...)

Mas o apagão do governo começou a provocar cenas simbólicas na tevê americana, como o fechamento à visitação da Estátua da Liberdade, em Nova York, e panteões dedicados a ex-presidentes, como Lincoln, em Washington.

(*Folha de S.Paulo*, 02.10.2013)

Essa situação ocorreu porque

- (A) o Congresso recusou-se a discutir a reforma da saúde proposta pelo presidente.
- (B) os funcionários públicos fizeram greve por aumento de salário e redução de jornada.
- (C) a oposição na Câmara não aprovou o Orçamento para o próximo ano fiscal.
- (D) os senadores negaram-se a diminuir os gastos militares e o teto da dívida externa.
- (E) o presidente resolveu adiar a reforma previdenciária já sancionada pelo Congresso.

24. O relógio já contava mais de 2 minutos de silêncio quando o representante do único consórcio concorrente do leilão do maior campo de petróleo da história do Brasil sacou um envelope. O consórcio ofereceu à União o mínimo exigido, 41,65% da produção da área de Libra. Sem disputa, o governo vendeu no dia 21 de outubro, por 15 bilhões de reais, o direito de produzir, por 35 anos, petróleo e gás num campo do pré-sal com reservas estimadas entre 8 bilhões e 12 bilhões de barris.

(*Exame*, 30.10.2013)

O consórcio é formado por duas empresas

- (A) europeias e duas chinesas, além da Petrobras.
- (B) chinesas e duas norte-americanas, além da Petrobras.
- (C) europeias e duas norte-americanas, além da Petrobras.
- (D) europeias e duas chinesas, sem a participação da Petrobras.
- (E) norte-americanas e duas chinesas, sem a participação da Petrobras.



25. Observe a charge.



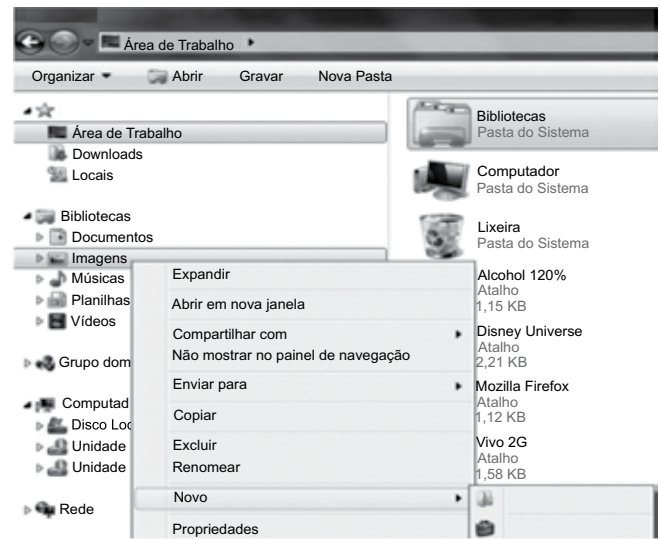
(Folha de S.Paulo, 17.10.2013)

A charge refere-se à polêmica relacionada

- (A) ao grupo *Procore Saber*, formado por intelectuais e artistas, que defende a total liberdade na publicação de biografias de cidadãos brasileiros.
- (B) à Associação dos Editores de Livros, que pretende impedir a publicação de obras não autorizadas pelos biografados com fins comerciais.
- (C) a personalidades do meio artístico, que sempre apoiaram a censura à publicação de biografias, e a parlamentares favoráveis à total liberdade de expressão.
- (D) ao descompasso entre o Código Civil, que prevê autorização prévia do biografado, e à Constituição, que garante liberdade de expressão.
- (E) à decisão do Supremo Tribunal Federal que, por unanimidade, considerou inconstitucionais todos os artigos sobre biografias estabelecidos no Código Civil.

## NOÇÕES DE INFORMÁTICA

26. No Windows Explorer do Microsoft Windows 7, a partir da sua configuração padrão, clicando com o botão direito do mouse sobre o ícone “Imagens” (conforme figura), e selecionando a opção “Novo”, irão aparecer duas opções.



Assinale a alternativa correta que contém essas duas opções.

- (A) Figura e Catálogo.
  - (B) Pasta e Porta-arquivos.
  - (C) Pasta e Catálogo.
  - (D) Catálogo e Porta-arquivos.
  - (E) Arquivo-Mestre e Figura.
27. No Microsoft Word 2010, na sua configuração padrão, os ícones apresentados na figura a seguir pertencem a qual item do guia de opções.



Leitura em Tela Inteira



Layout da Web



Estrutura de Tópicos



Rascunho

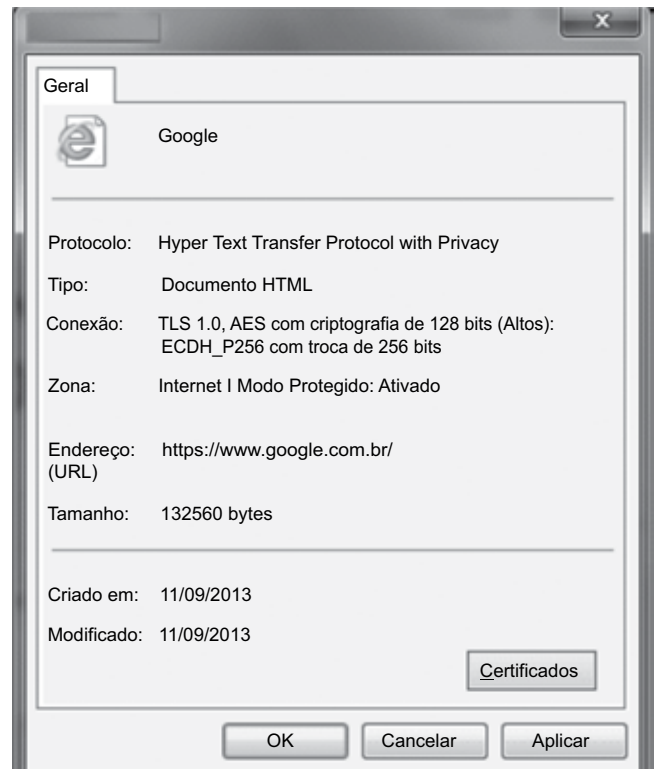
- (A) Exibição.
- (B) Inserir.
- (C) Página Inicial.
- (D) Layout da Página.
- (E) Arquivo.

28. No departamento de RH de uma empresa, é utilizada uma planilha do Microsoft Excel 2010, na sua configuração padrão, para controlar a quantidade de funcionários dessa empresa, conforme figura a seguir. A célula A contém o nome do funcionário(a), a célula B contém o sexo (M – Masculino, F – Feminino) e a célula C contém a idade do funcionário(a). A fórmula a ser aplicada na célula B10, para calcular o Total de funcionários Homens com idade maior que 40 anos, é

	A	B	C
1	Nome do Funcionário	Sexo	Idade
2	Alexandre da Silva	M	50
3	Bernadete Oliveira	F	28
4	Claudia Aparecida da Cruz	F	42
5	Flavia Matsumoto	F	48
6	Munique Paz	F	38
7	Luis Dos Montes	M	51
8	Pedro Marques	M	37
9			
10	Total de Funcionários Homens com idade Maior que 40	2	

- (A) =CONT.SE(B2:B8,"=M",C2:C8,">40")
- (B) =CONT.SE(B2:B8;"M";C2:C8;">40")
- (C) =CONT.SES(B2:B8;"=M";C2:C8;"<>40")
- (D) =CONT.SES(B2:B8;"M";C2:C8;">40")
- (E) =CONT.SES(B2:B8;"=M";C2:C8;">40")
29. No Microsoft PowerPoint 2010, na sua configuração padrão, a sequência a partir do guia de opções, para inserir um botão de ação em um Slide, é:
- (A) Na guia “Inserir”, no grupo “Ilustrações”, clique em “Smartformas” e, em Botões de Ação, clique na forma de botão que você deseja adicionar. Clique em um local do slide e arraste para desenhar a forma do botão.
- (B) Na guia “Inserir”, no grupo “Imagens”, clique em “Formas” e, em Botões de Ação, clique na forma de botão que você deseja adicionar. Clique em um local do slide e arraste para desenhar a forma do botão.
- (C) Na guia “Inserir”, no grupo “Ilustrações”, clique em “Formas” e, em Botões de Ação, clique na forma de botão que você deseja adicionar. Clique em um local do slide e arraste para desenhar a forma do botão.
- (D) Na guia “Apresentação”, no grupo “Ilustrações”, clique em “Smartformas” e, em Botões de Ação, clique na forma de botão que você deseja adicionar. Clique em um local do slide e arraste para desenhar a forma do botão.
- (E) Na guia “Apresentação”, no grupo “Ilustrações”, clique em “Formas” e, em Botões de Ação, clique na forma de botão que você deseja adicionar. Clique em um local do slide e arraste para desenhar a forma do botão.

30. No Microsoft Internet Explorer versão 10, na sua configuração padrão, acessando a página de pesquisa do Google, www.google.com.br, a sequência a partir do menu principal para saber se a página acessada está com criptografia (conforme a figura) é



- (A) Ferramentas e selecione Segurança.
- (B) Editar e selecione Propriedades.
- (C) Exibir e selecione Segurança.
- (D) Arquivo e selecione Propriedades.
- (E) Ajuda e selecione Segurança.

## CONHECIMENTOS ESPECÍFICOS

31. Entre as reformas institucionais e de revisão do papel do Estado Brasileiro, pode-se apontar o processo de privatização. Durante o governo Collor, foram vendidas 18 empresas perfazendo um total arrecadado de, aproximadamente, US\$ 5.371 milhões, e os principais setores vendidos foram as produtoras de bens siderúrgicos, petroquímicos e fertilizantes.

Esse período corresponde à fase denominada

- (A) primeira fase, ao longo dos anos 80.
- (B) segunda fase, entre 1991 e 1992.
- (C) terceira fase, entre 1993 e 1994.
- (D) quarta fase, entre 1995 e 1997.
- (E) quinta fase, entre 1998 e 2000.

32. Entre os anos de 1995 e 2000 foi, significativamente, grande o aumento do número de fusões no Brasil. A concentração de mercado pode ser vista muitas vezes como consequência de ganhos de eficiência em estruturas produtivas que permitam a algumas empresas custos de produção menores em comparação a outras empresas. Para que não haja abuso de poder de mercado por parte das empresas dominantes, a concentração leva à necessidade de um processo de

- (A) economias de escala.
- (B) políticas de preços predatórios.
- (C) discriminação de preços.
- (D) conglomeração.
- (E) regulação.

33. Entidades administrativas com alto grau de especialização, integrantes da estrutura formal da Administração Pública, instituídas sob a forma de autarquias de regime especial, com a função de intervir de forma geral sobre relações jurídicas decorrentes de atividades econômicas, devendo atuar com maior independência e autonomia possível perante o Poder Executivo e com imparcialidade em relação a partes interessadas, são denominadas

- (A) concessionárias.
- (B) permissionárias.
- (C) administração auxiliares.
- (D) agências reguladoras.
- (E) cooperativas.

34. As entidades paraestatais dotadas de personalidade jurídica de direito privado, sem fins lucrativos, cujas atividades estatutárias são dirigidas ao ensino, à pesquisa científica, ao desenvolvimento tecnológico, à proteção e à preservação do meio ambiente, à cultura e à saúde, são os(as)

- (A) contratos de gestão.
- (B) organizações sociais.
- (C) organizações da sociedade civil de interesse coletivo.
- (D) sociedades de economia mista.
- (E) fundações públicas.

35. De acordo com a Lei n.º 8.666/93 e suas alterações posteriores, o critério para escolha de modalidade a ser praticada, de acordo com a tabela a seguir, será, respectivamente:

COMPRAS E OUTROS SERVIÇOS		
MODALIDADE	DE	ATÉ
A	0	R\$ 8.000,00
B	R\$ 8.000,01	R\$ 80.000,00
C	R\$ 80.000,01	R\$ 650.000,00
D	Acima de R\$ 650.000,01	Infinito

- (A) A – Pregão, B – Convite, C – Tomada de Preços e D – Dispensa de licitação.
- (B) A – Dispensa de licitação, B – Convite, C – Tomada de Preços e D – Pregão.
- (C) A – Pregão, B – Convite, C – Tomada de Preços e D – Concorrência.
- (D) A – Dispensa de licitação, B – Convite, C – Tomada de Preços e D – Concorrência.
- (E) A – Convite, B – Tomada de Preços, C – Concorrência e D – Dispensa de Licitação.

A federação consiste na união de coletividades regionais autônomas que a doutrina chama de Estados Federados. No sistema brasileiro, há que se destacar ainda os municípios, também incluídos na estrutura político-administrativa da Federação Brasileira. As questões de números 36 a 40 referem-se à Reforma da Administração Pública Brasileira, proporcionada pela Emenda Constitucional n.º 19/98.

36. A administração pública direta e indireta de qualquer dos Poderes da União, dos Estados, do Distrito Federal e dos Municípios obedecerá aos princípios de legalidade, impessoalidade, moralidade, publicidade e

- (A) eficiência.
- (B) presunção de eficácia.
- (C) segurança jurídica.
- (D) proporcionalidade.
- (E) razoabilidade.

37. A remuneração e o subsídio dos ocupantes de cargos, funções e empregos públicos da administração direta, autárquica e fundacional, dos membros de qualquer dos Poderes da União, dos Estados, do Distrito Federal e dos Municípios, dos detentores de mandato eletivo e dos demais agentes políticos e os proventos, pensões ou outra espécie remuneratória, percebidos cumulativamente ou não, incluídas as vantagens pessoais ou de qualquer outra natureza, não poderão exceder o subsídio mensal, em espécie, do(s)

- (A) Presidente da República.
- (B) Presidente do Senado.
- (C) Presidente da Câmara dos Deputados.
- (D) Ministros Estaduais.
- (E) Ministros do Supremo Tribunal Federal.

- 38.** A União, os Estados, o Distrito Federal e os Municípios instituirão conselho de política de administração e remuneração de pessoal, integrado por
- (A) 5 Ministros Federais.
  - (B) 9 Ministros Federais.
  - (C) servidores designados pelos respectivos Poderes.
  - (D) eventual ocupante da vaga, se estável.
  - (E) 9 Ministros do Supremo Tribunal Federal.
- 39.** A despesa com pessoal ativo e inativo da União, dos Estados, do Distrito Federal e dos Municípios não poderá exceder
- (A) os limites estabelecidos em lei complementar.
  - (B) a 95% do subsídio mensal dos Ministros dos Tribunais Superiores.
  - (C) a 100% do subsídio anual dos Ministros dos Tribunais Superiores.
  - (D) a 50% do subsídio mensal dos Ministros dos Tribunais Federais.
  - (E) a 80% do subsídio anual dos Ministros dos Tribunais Federais.
- 40.** A União, os Estados, o Distrito Federal e os Municípios, autorizando a gestão associada de serviços públicos, bem como a transferência total ou parcial de encargos, serviços, pessoal e bens essenciais à continuidade dos serviços transferidos, disciplinarão, por meio de lei,
- (A) tratamento jurídico diferenciado às microempresas e às empresas de pequeno porte, assim definidas em lei, visando incentivá-las pela simplificação de suas obrigações administrativas, tributárias, previdenciárias e creditícias.
  - (B) específica, que também garantirá a prioridade de profissionais brasileiros na execução de produções nacionais.
  - (C) os consórcios públicos e os convênios de cooperação entre os entes federados.
  - (D) vedada, qualquer utilização que comprometa a integridade dos atributos que justifiquem sua proteção.
  - (E) complementar, dispendo sobre a organização e o funcionamento da Advocacia-Geral da União.

As questões de números **41** a **45** referem-se à Parceria Público Privada no âmbito federal e estadual.

- 41.** De acordo com o art. 2.º da Lei Federal n.º 11.079 de 2004, a parceria público-privada é o contrato administrativo de concessão, na modalidade patrocinada ou administrativa. A concessão administrativa é
- (A) o contrato de serviços públicos quando envolver, adicionalmente, à tarifa cobrada dos usuários, contraprestação pecuniária do parceiro público ao parceiro privado.
  - (B) o contrato de prestação de serviços de que a Administração Pública seja a usuária direta ou indireta, ainda que envolva execução de obra ou fornecimento e instalação de bens.
  - (C) a efetivação de obras públicas de que trata a Lei n.º 8.987, de 13 de fevereiro de 1995, quando envolver, adicionalmente, à tarifa cobrada dos usuários, contraprestação pecuniária do parceiro público ao parceiro privado.
  - (D) o contrato de obras públicas de que a Administração Pública seja a usuária direta, ainda que envolva prestação de serviços ou fornecimento e instalação de bens.
  - (E) o contrato de obras públicas de que a Administração Pública seja a usuária indireta, ainda que envolva fornecimento e instalação de bens.
- 42.** A condição que irá promover a vedação da celebração de contrato de parceria público-privada é proposta
- (A) de valor do contrato de até R\$ 30.000.000,00.
  - (B) de valor do contrato que possa variar entre R\$ 35.000.000,00 e R\$ 50.000.000,00.
  - (C) de prestação do serviço de 15 anos.
  - (D) de prestação do serviço inferior a 50 anos.
  - (E) que tenha como objeto único a execução de obra pública.
- 43.** A contratação de parceria público-privada será precedida de licitação na modalidade de
- (A) concorrência.
  - (B) tomada de preços.
  - (C) convite.
  - (D) concurso.
  - (E) leilão.

44. Em conformidade com o art. da Lei Estadual n.º 11.688 de 2004, sem prejuízo das sanções previstas na legislação pertinente, o contrato de parceria público-privada poderá prever, para a hipótese de inadimplemento da obrigação pecuniária a cargo do contratante, o acréscimo de juros segundo a taxa que estiver em vigor para a mora no pagamento de impostos devidos à Fazenda Estadual e multa de
- (A) 5%.
  - (B) 4%.
  - (C) 3%.
  - (D) 2%.
  - (E) 1%.
45. Sobre a Companhia Paulista de Parcerias – CPP, é correto afirmar:
- (A) não operará mediante o regime de capital social autorizado, que será somente composto por ações preferenciais nominativas, com valor nominal, podendo o Estado integralizá-lo em dinheiro, ou em bens e direitos avaliados na forma da legislação pertinente.
  - (B) não poderão participar do capital da CPP outras entidades da Administração Estadual e Federal.
  - (C) terá sede e foro no Município de São Paulo.
  - (D) poderá receber do Estado transferências voluntárias de recursos para o custeio de despesas executivas.
  - (E) disporá de quadro próprio de pessoal, podendo, para a consecução de seus objetivos, celebrar concessões com órgãos e entidades da Administração Estadual e contratar, observada a legislação pertinente, serviços especializados de terceiros.
46. Em 1974, o governo brasileiro avaliava duas opções de ação: o ajustamento ou o financiamento para lidar com o cenário de desaceleração da expansão, uma vez que as opções de crescimento haviam se estreitado. O Ministro Mário Henrique Simonsen sinalizou pela opção de
- (A) ajustamento, buscando o controle da demanda pelo controle de liquidez, no entanto, essa política não pode ser levada adiante, devido, entre outras pressões, à crise financeira detonada pela quebra do Banco Halles.
  - (B) ajustamento, buscando o controle da liquidez pelo controle de demanda, no entanto, essa política não pode ser levada adiante, devido, entre outras pressões, às críticas ao Estado-Empresário e a descentralização espacial dos projetos de investimento.
  - (C) ajustamento, buscando o controle da liquidez pelo controle de demanda, no entanto, essa política não pode ser levada adiante, devido à ciranda financeira e ao processo de reciclagem dos petrodólares.
  - (D) financiamento, buscando o controle da liquidez pelo controle de demanda, no entanto, essa política não pode ser levada adiante, devido, entre outras pressões, às críticas ao Estado-Empresário e a descentralização espacial dos projetos de investimento.
  - (E) financiamento, buscando o controle da liquidez pelo controle de demanda, no entanto, essa política não pode ser levada adiante, devido à ciranda financeira e ao processo de reciclagem dos petrodólares.
47. O processo de troca de posições ativas e passivas entre o setor privado e o setor público denomina-se
- (A) risco de insolvência.
  - (B) ciranda financeira.
  - (C) heterodoxia delfiniana.
  - (D) maxidesvalorização.
  - (E) desequilíbrio congênito.
48. A Lei que contém a previsão da receita e a fixação da despesa e atenderá ao disposto ao parágrafo 5.º do art. 165 da Constituição Federal é denominada
- (A) Plano Plurianual, hierarquicamente subordinada ao LOA e ao LDO e compreende os orçamentos: fiscal, de investimento de empresas e da seguridade social.
  - (B) Lei de Diretrizes Orçamentárias, hierarquicamente subordinada ao LOA e ao PPA e compreende os orçamentos: fiscal, de investimento de empresas e da seguridade social.
  - (C) Lei Orçamentária Anual, instrumento de conexão entre o PPA e os orçamentos: LDO, de investimento de empresas e da seguridade social.
  - (D) Lei Orçamentária Anual, hierarquicamente subordinada ao PPA e ao LDO e compreende os orçamentos: fiscal, de investimento de empresas e da seguridade social.
  - (E) Plano Plurianual, instrumento de conexão entre o PPA e os orçamentos: LDO, de investimento de empresas e da seguridade social.
49. O orçamento público percorre diversas etapas e é possível agrupá-las para o seu pleno entendimento. A votação, sanção e publicação da lei orçamentária representam uma etapa antecedida por:
- (A) elaboração do projeto de lei orçamentária, apreciação, estudo e proposição de emendas e execução da lei orçamentária, e é sucedida pelas etapas de: acompanhamento e avaliação da execução orçamentária.
  - (B) elaboração do projeto de lei orçamentária, e é sucedida pelas etapas de: apreciação, estudo e proposição de emendas, execução da lei orçamentária e acompanhamento e avaliação da execução orçamentária.
  - (C) acompanhamento e avaliação da execução orçamentária, e é sucedida pelas etapas de: elaboração do projeto de lei orçamentária, apreciação, estudo e proposição de emendas e execução da lei orçamentária.
  - (D) apreciação, estudo e proposição de emendas, execução da lei orçamentária e acompanhamento e avaliação da execução orçamentária, e é sucedida pela etapa de: elaboração do projeto de lei orçamentária.
  - (E) elaboração do projeto de lei orçamentária e apreciação, estudo e proposição de emendas, e é sucedida pelas etapas de: execução da lei orçamentária e acompanhamento e avaliação da execução orçamentária.

50. A transferência ou a primeira etapa da descentralização de créditos orçamentários e adicionais, previstos na Lei Orçamentária Anual, realizada pelo órgão central do sistema de orçamento, visando à entrega dos recursos fixados às Unidades nominalmente contempladas no orçamento, é denominada
- (A) distinção entre crédito e recurso financeiro.
  - (B) quadro de detalhamento de despesas.
  - (C) dotação.
  - (D) destaque.
  - (E) provisão.
51. Para avaliar a realidade paulista, de acordo com os indicadores metropolitanos da EMPLASA, o Estado de São Paulo, em 2004, apresentava, como “carro-chefe” da sua economia, o seguinte setor de atividade econômica:
- (A) agricultura, com 47,3% do total, seguido pela indústria, com 46,3% do total e, no Brasil, a agricultura representa 6,9% do total.
  - (B) indústria, com 47,3% do total, seguido por serviços, com 46,3% do total e, no Brasil, a agricultura representa 6,9% do total.
  - (C) serviços, com 47,3% do total, seguido pela indústria, com 46,3% do total e, no Brasil, a agricultura representa 6,9% do total.
  - (D) indústria, com 47,3% do total, seguido por agricultura, com 46,3% do total e, no Brasil, a agricultura representa 6,9% do total.
  - (E) serviços, com 46,3% do total, seguido pela indústria, com 42,3% do total e, no Brasil, a indústria representa 6,9% do total.
52. Entre as teorias éticas, pode-se indicar o conjunto de ética da convicção e ética da responsabilidade. A ética da convicção tem como máxima: “cumpra suas obrigações” ou “siga as prescrições”, já a ética da responsabilidade é conhecida como
- (A) teleologia, e apregoa que devemos ser responsáveis por aquilo que fazemos.
  - (B) teleologia, e apregoa que devemos nos responsabilizar socialmente por aquilo que pensamos ser o correto.
  - (C) deontologia, e apregoa que devemos ser responsáveis por aquilo que fazemos.
  - (D) deontologia, e apregoa que devemos nos responsabilizar socialmente por aquilo que pensamos ser o correto.
  - (E) deontologia, e apregoa que devemos nos responsabilizar financeiramente por aquilo que fazemos de forma incorreta.
53. Pode-se atribuir como um dos elementos constitutivos da ética da convicção:
- (A) as decisões decorrem de deliberação em função de uma análise das circunstâncias.
  - (B) a máxima: as pessoas são socialmente responsáveis por aquilo que os seus atos provocam.
  - (C) a vertente da finalidade: “alcance os objetivos custe o que custar”.
  - (D) a vertente de princípio: “respeite as regras haja o que houver”.
  - (E) a vertente utilitarista: “faça o maior bem para a maior quantidade de pessoas”.
- As questões de números 54 e 55 referem-se ao Ministério Público.
54. De acordo com o art. 127 da Constituição Federal, o Ministério Público é instituição permanente, essencial à função jurisdicional do Estado, incumbindo-lhe a defesa da ordem jurídica, do regime democrático e
- (A) do Estado e das Instituições Democráticas.
  - (B) dos interesses sociais e individuais indisponíveis.
  - (C) dos interesses sociais disponíveis.
  - (D) dos interesses individuais disponíveis.
  - (E) da Pátria.
55. O parágrafo 1.º do art. 127 da Constituição Federal determina que são princípios institucionais do Ministério Público
- (A) a independência nacional, a prevalência dos direitos humanos e a autodeterminação dos povos.
  - (B) a não intervenção, a igualdade entre os Estados e a defesa da paz.
  - (C) a solução pacífica dos conflitos e o repúdio ao terrorismo e ao racismo.
  - (D) a cooperação entre os povos para o progresso da humanidade e a concessão de asilo político.
  - (E) a unidade, a indivisibilidade e a independência funcional.

56. O parágrafo 3.º do art. 58 da Constituição Federal determina que as comissões parlamentares de inquérito, que terão poderes de investigação próprios das autoridades judiciais, além de outros previstos nos regimentos das respectivas Casas, serão criadas para a apuração de fato determinado e por prazo certo, sendo suas conclusões, se for o caso, encaminhadas ao Ministério Público, para que promova a responsabilidade civil ou criminal dos infratores,
- (A) pela Câmara dos Deputados e pelo Senado Federal, em conjunto, mediante requerimento de um quinto de seus membros.
  - (B) pela Câmara dos Deputados ou pelo Senado Federal, mediante requerimento de cinquenta por cento de seus membros.
  - (C) pela Câmara dos Deputados e pelo Senado Federal, em conjunto ou separadamente, mediante requerimento de um terço de seus membros.
  - (D) pela Câmara dos Deputados, mediante requerimento de um quinto de seus membros.
  - (E) pelo Senado Federal, mediante requerimento de um quinto de seus membros.
57. Em um planejamento estratégico, a avaliação da conjuntura econômica e das tendências políticas se dá na
- (A) formulação dos objetivos organizacionais.
  - (B) análise externa do ambiente.
  - (C) análise interna da empresa.
  - (D) formulação das alternativas estratégicas.
  - (E) formulação do plano de ação.
58. As alternativas estratégicas constituem os cursos de ação futura que a empresa pode adotar para atingir objetivos globais. De um modo genérico, o planejamento estratégico da empresa refere-se ao produto ou
- (A) ao mercado.
  - (B) ao mecanismo regulatório.
  - (C) à fixação dos objetivos operacionais da empresa.
  - (D) à apreciação das expectativas dos acionistas.
  - (E) à diversificação.
59. O esforço temporário empreendido para criar um produto, serviço ou resultado exclusivo é denominado
- (A) programa de nível mais elevado.
  - (B) programa de nível inferior.
  - (C) portfólio.
  - (D) programa.
  - (E) projeto.
60. O corpo ou entidade organizacional, no qual são atribuídas várias responsabilidades relacionadas ao gerenciamento centralizado e coordenado do projeto sob seu domínio, é chamado de
- (A) cliente/usuário.
  - (B) patrocinador.
  - (C) gerente de portfólio.
  - (D) escritório de projeto.
  - (E) gerente de programa.

