



PREFEITURA MUNICIPAL DE ARAÇATUBA

ESTADO DE SÃO PAULO

CONCURSO PÚBLICO

002. PROVA OBJETIVA

TRADUTOR E INTÉRPRETE DE LIBRAS (CÓD. 003)

- ◆ Você recebeu sua folha de respostas e este caderno contendo 50 questões objetivas.
- ◆ Confira seus dados impressos na capa deste caderno e na folha de respostas.
- ◆ Quando for permitido abrir o caderno, verifique se está completo ou se apresenta imperfeições. Caso haja algum problema, informe ao fiscal da sala.
- ◆ Leia cuidadosamente todas as questões e escolha a resposta que você considera correta.
- ◆ Marque, na folha de respostas, com caneta de tinta preta, a letra correspondente à alternativa que você escolheu.
- ◆ A duração da prova é de 3 horas, já incluído o tempo para o preenchimento da folha de respostas.
- ◆ Só será permitida a saída definitiva da sala e do prédio após transcorridos 75% do tempo de duração da prova.
- ◆ Ao sair, você entregará ao fiscal a folha de respostas e este caderno, podendo levar apenas o rascunho de gabarito, localizado em sua carteira, para futura conferência.
- ◆ Até que você saia do prédio, todas as proibições e orientações continuam válidas.

AGUARDE A ORDEM DO FISCAL PARA ABRIR ESTE CADERNO DE QUESTÕES.

Nome do candidato _____

RG _____

Inscrição _____

Prédio _____

Sala _____

Carteira _____

CONHECIMENTOS GERAIS

LÍNGUA PORTUGUESA

Leia o texto para responder às questões de números **01** a **07**.

Problema de base

Conselhos profissionais como o de Arquitetura e Veterinária vêm se negando a conceder registro a alunos formados na modalidade de ensino a distância (EaD). É um tremendo imbróglio¹ jurídico e pedagógico que ainda vai render muitas sentenças e artigos. É também um bom retrato dos dilemas do ensino brasileiro.

Os conselhos alegam, com uma ponta de razão, que é preciso proteger o público de maus profissionais e que as pessoas graduadas no EaD têm desempenho inferior ao de oriundos do sistema presencial. Já representantes das faculdades afirmam, também com fumaça de bom direito, que não cabe aos conselhos determinar quais cursos prestam e quais não. Essa é uma tarefa do poder público, leia-se MEC, e não das corporações do setor educacional, que têm interesse direto no tamanho do mercado.

O problema hoje é que o Brasil precisa colocar mais jovens no ensino superior, mas nossa educação básica é bastante ruim. O resultado disso é que acabamos dando diplomas de faculdade a alunos que, numa análise qualitativa rigorosa, não deveriam nem ter concluído o ensino médio.

Em tese, não há nada no EaD que o torne intrinsecamente pior. Um estudante aplicado pode, sem sair de casa, obter a melhor formação do mundo (mas não a titulação) fazendo os cursos de grandes professores de Harvard, Yale, Oxford, Sorbonne etc. que estão disponíveis gratuitamente na internet.

Na prática, porém, são os alunos com mais dificuldades econômicas e acadêmicas que acabam optando pelo EaD, contribuindo para a má fama do modal.

A solução para o problema é melhorar muito a educação básica. Como isso não vai ocorrer tão cedo, o próprio MEC, e não as corporações, deveria proceder a uma avaliação seriada do desempenho de estudantes de certos cursos, evitando que eles desperdicem mais tempo e dinheiro numa carreira que não terão condições de exercer.

(Hélio Schwartzman. *Folha de S.Paulo*, 11.03.2019. Adaptado)

¹. imbróglio: confusão.

01. Segundo o autor do texto, o EaD

- (A) é uma modalidade de ensino que, para diversos pedagogos, é comprovadamente inferior ao sistema presencial.
- (B) está gerando complicações jurídicas, pois o sistema ainda depende de legalização para ser posto em prática pelas escolas.
- (C) deve ser monitorado criteriosamente pelo poder público a fim de proteger os estudantes de possíveis engodos.
- (D) privilegia indivíduos que buscam uma certificação, mas não querem se aplicar aos estudos.
- (E) não representa vantagens financeiras para instituições educacionais de grande porte.

02. De acordo com o texto, para que os estudantes tenham condições de exercer uma carreira com competência, é necessário que

- (A) os conselhos profissionais sejam menos rigorosos na hora de conceder registros.
- (B) o MEC transfira mais verbas para cursos realizados na modalidade de ensino a distância.
- (C) professores brasileiros de universidades renomadas também ofereçam cursos on-line.
- (D) as corporações que atuam na área educacional ofereçam cursos de EaD a baixo custo.
- (E) a educação básica no país dê um salto expressivo na qualidade acadêmica oferecida.

03. No segundo parágrafo, os trechos – com uma ponta de razão – e – também com fumaça de bom direito – estão empregados em sentido

- (A) figurado e expressam ideias semelhantes.
- (B) figurado e expressam ideias ambíguas.
- (C) figurado e introduzem exemplificações.
- (D) próprio e expressam ideias equivalentes.
- (E) próprio e introduzem comparações.

04. Considere o trecho do primeiro parágrafo.

É um **tremendo** imbróglio jurídico e pedagógico que ainda vai **render** muitas sentenças e artigos. É também um bom retrato dos **dilemas** do ensino brasileiro.

Os termos destacados podem ser substituídos, respectivamente e sem alteração do sentido do texto, por:

- (A) grande; suscitar; impasses.
- (B) espantoso; substituir; problemas.
- (C) trivial; desmerecer; entraves.
- (D) terrível; encorajar; teóricos.
- (E) habitual; produzir; objetivos.

05. Assinale a alternativa em que as duas expressões destacadas nos trechos do texto apresentem a mesma circunstância adverbial.

- (A) ... que **ainda** vai render muitas sentenças... (1º parágrafo) / ... que o torne **intrinsecamente** pior. (4º parágrafo)
- (B) ... nossa educação básica é **bastante** ruim. (3º parágrafo) / ... que estão disponíveis **gratuitamente** na internet. (4º parágrafo)
- (C) ... é melhorar **muito** a educação básica. (último parágrafo) / Como isso não vai ocorrer **tão** cedo... (último parágrafo)
- (D) ... que **ainda** vai render muitas sentenças... (1º parágrafo) / ... que **não** terão condições de exercer. (último parágrafo)
- (E) O problema **hoje** é que o Brasil... (3º parágrafo) / Como isso não vai ocorrer **tão** cedo... (último parágrafo)

06. Sem alterar o sentido do texto, a expressão destacada pode ser substituída, corretamente, pela expressão indicada entre parênteses em:

- (A) Conselhos profissionais **como** o de Arquitetura e Veterinária vêm se negando a conceder registro... (aliás)
- (B) É **também** um bom retrato dos dilemas do ensino brasileiro. (tão pouco)
- (C) **Já** representantes das faculdades afirmam... (Igualmente)
- (D) ... não deveriam **nem** ter concluído o ensino médio. (sequer)
- (E) Um estudante aplicado pode, **sem** sair de casa... (ao)

07. Leia as frases elaboradas a partir do texto.

- Conselhos profissionais têm a função de conceder um registro aos formandos, porém alguns conselhos **têm negado esse registro**.
- O diploma universitário certifica que os formandos estão aptos a exercer, com competência, a profissão escolhida, porém há alguns que **recebem esse diploma**, apesar das enormes deficiências acadêmicas.

De acordo com o emprego e a colocação dos pronomes estabelecidos pela norma-padrão da língua portuguesa, os trechos destacados podem ser substituídos por:

- (A) o têm negado; recebem-no
- (B) o têm negado; o recebem
- (C) têm negado-o; recebem-lhe
- (D) têm-lhe negado; o recebem
- (E) têm negado-lhe; recebem-no

Leia o trecho do conto *Uma forma de herança*, de Cíntia Moscovich, para responder às questões de números 08 a 13.

Aos domingos, o último ponto do passeio de carro era ali, na casa da rua Marquês de Abranches, e o pai se referia ao imóvel fazendo um obséquio exagerado: a Casa da Marquês.

O pai costumava repetir que, quando tivesse dinheiro suficiente, iria construir: edifícios, lojas, garagens, armazéns, apartamentos, vagas de estacionamento. Como a demonstrar o valor de ser dono de um pedaço da superfície do globo, e mesmo que a gente já estivesse careca de saber, ele batia repetidas vezes o pé no chão e sentenciava:

– Terra não se vende, terra só se compra.

No solo que era nosso, ele construiria e, no futuro, a gente teria bens para alugar por um bom preço, imóveis que garantissem teto, sustento e tempo – e que a gente nunca dependesse de ninguém para o que fosse ou deixasse de ser.

Embora a Casa da Marquês tivesse um belo telhado de duas águas e janelas com vidros hexagonais, seu valor se devia mesmo ao tamanho do terreno. No meio do terreno, o pai faria erguer um edifício baixo, mas “com bons apartamentos”: quartos amplos e amplas salas, com uma varanda que ele pudesse sentar quando viesse da fábrica e onde, no inverno, batesse o sol da tarde. Haveria várias vagas de garagem, e ele teria um boxe de estacionamento no qual fosse fácil manobrar.

Formaríamos um condomínio em família, cada qual com sua propriedade – e, com isso, o pai queria dizer que morar em imóvel alugado, como ele e a mãe tiveram de fazer por muitos e muitos anos, era uma das piores coisas do universo.

Para ele, não se ocupava tempo, paciência ou imóveis de terceiros.

(Essa coisa brilhante que é a chuva. Editora Record, 2012. Adaptado)

08. Com base no texto, é correto afirmar que a narradora considera o pai um homem

- (A) elegante e sempre desejoso de ostentar os vários bens da família.
- (B) severo e indiferente à opinião dos filhos e da esposa.
- (C) ambicioso e experiente engenheiro civil.
- (D) de bons princípios e preocupado em dar autonomia aos filhos.
- (E) atento à educação dos filhos, mas pouco afeito ao trabalho.

09. Considere a frase elaborada a partir das ideias do 5º parágrafo.

A Casa da Marquês tinha um belo telhado com duas águas e janelas com vidros hexagonais, _____ seu valor se devia mesmo ao tamanho do terreno.

Para que a frase preserve o sentido original do texto, a lacuna deve ser preenchida por:

- (A) por isso
- (B) portanto
- (C) todavia
- (D) tanto que
- (E) já que

10. Leia os trechos do texto.

- No meio do terreno, o pai **faria** erguer um edifício baixo, mas “com bons apartamentos”... (5º parágrafo)
- **Formariamos** um condomínio em família, cada qual com sua propriedade... (6º parágrafo)

As formas verbais destacadas expressam

- (A) ações futuras cuja realização é provável.
- (B) ações habitualmente realizadas pelo pai da narradora.
- (C) frustração por ações não concluídas.
- (D) ações cuja realização é imediata ou iminente.
- (E) realização concluída de ações planejadas no passado.

11. Assinale a alternativa em que o sinal indicativo de crase foi empregado de acordo com a norma-padrão.

- (A) O pai dedicava parte de seu tempo **à** planejar o futuro dos filhos.
- (B) O edifício, que pertenceria **à** toda a família, deveria ter ambientes espaçosos.
- (C) O pai sonhava em se sentar **à** uma varanda onde batesse o sol da tarde.
- (D) Fiel **à** suas convicções, o pai insistia na importância de ser dono da própria moradia.
- (E) Aos domingos, a família ia de carro **à** casa da rua Marquês de Abranches.

12. Considere os trechos do texto:

- O pai costumava repetir que, **quando** tivesse dinheiro suficiente... (2º parágrafo)
- **Embora** a Casa da Marquês tivesse um belo telhado de duas águas... (5º parágrafo)
- ... o pai queria dizer que morar em imóvel alugado, **como** ele e a mãe tiveram de fazer por muitos e muitos anos... (6º parágrafo)

A fim de preservar o sentido original do texto, as expressões destacadas podem ser substituídas, respectivamente, por:

- (A) assim que; sem que; de sorte que
- (B) enquanto; a não ser que; conforme
- (C) salvo se; se bem que; logo que
- (D) depois que; ainda que; tal qual
- (E) porque; visto que; quanto

13. Assinale a alternativa correta quanto à concordância verbal e nominal estabelecida pela norma-padrão.

- (A) A Casa da Marquês, entre os locais visitados aos domingos, eram o preferido do pai da narradora.
- (B) Para o pai, deveriam ser evitados os imóveis, o tempo e a paciência de terceiros.
- (C) Os filhos repetidamente ouvia a preleção do pai de que terra não se vende.
- (D) O edifício familiar seria baixo, porém teria bons apartamentos dividido em quartos e salas amplas.
- (E) No condomínio, existiria várias vagas de garagem e um boxe fácil para manobrar o carro.

Leia os quadrinhos para responder às questões de números 14 e 15.



(Mort Walker. *O Estado de S. Paulo*, 12.05.19)

14. No segundo quadrinho, percebe-se que o marido se sente _____, enquanto a esposa reage _____.

Analisando a cena, conclui-se corretamente que as lacunas da frase devem ser preenchidas, respectivamente, por:

- (A) constrangido ... vingativamente
- (B) humilhado ... com indiferença
- (C) desafiado ... de forma dissimulada
- (D) envergonhado ... com bom humor
- (E) confiante ... agressivamente

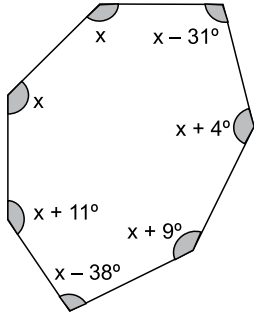
15. Assinale a afirmação correta a respeito da fala das personagens.

- (A) A forma verbal **Dizem** foi utilizada pela esposa para identificar quem determinou o custo de um divórcio.
- (B) O termo **Uau!** foi empregado pelo marido para externar sua oposição ao divórcio do casal.
- (C) O termo **uns** contribui para especificar a quantia exata necessária para efetivar um divórcio.
- (D) O pronome **Isso** foi empregado pelo marido para se referir a um comentário já feito previamente por ele.
- (E) O termo **só** indica que o marido tem por hábito fazer piadas para divertir a esposa.

16. Paulo e Adriana brincaram de par ou ímpar, e, em cada jogada, cada um podia mostrar de zero a cinco dedos. Eles brincaram por 10 partidas, sendo que Paulo mostrou, respectivamente, um número de dedos igual a 2, 0, 4, 4, 3, 2, 1, 0, 0, 1. Em todas as partidas, a soma dos números de dedos mostrados por eles foi sempre igual a um mesmo número ímpar. A soma dos números de dedos mostrados por Adriana nessas dez partidas foi
- (A) 17.
(B) 27.
(C) 33.
(D) 42.
(E) 50.
17. Ariel, Gabriel e Rafael frequentam a mesma academia. Ariel vai à academia a cada 2 dias, Gabriel, a cada 3 dias, e Rafael, a cada 4 dias. Incluindo o dia primeiro de março, quando os 3 estiveram na academia, até o dia 15 de março, o número de dias em que pelo menos dois desses garotos estiveram na academia, no mesmo dia, foi
- (A) 2.
(B) 3.
(C) 4.
(D) 5.
(E) 6.
18. Em uma escola, há 240 mulheres, das quais 25% usam óculos. Sabendo que o número de mulheres que usam óculos é 10 a mais do que o número de homens que usam óculos, o número de homens que usam óculos nessa escola é
- (A) 50.
(B) 55.
(C) 60.
(D) 65.
(E) 70.
19. Para cada 22 minutos que assiste televisão, Renata lê por 35 minutos. Em determinado período, Renata passou 22 horas e 44 minutos assistindo televisão, logo, nesse período, o tempo total que Renata passou lendo foi
- (A) 30 horas e 15 minutos.
(B) 36 horas e 10 minutos.
(C) 44 horas e 22 minutos.
(D) 56 horas e 56 minutos.
(E) 60 horas e 20 minutos.

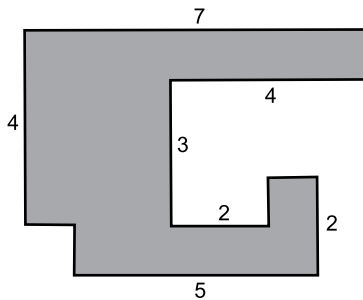
20. Três bolos são totalmente consumidos por 12 crianças se cada uma pegar dois pedaços de bolo. O número de crianças que consomem totalmente 12 desses bolos, com cada uma delas pegando 3 pedaços, é
- (A) 28.
 - (B) 30.
 - (C) 32.
 - (D) 34.
 - (E) 36.
21. Após se aposentar, um professor doou um quarto de seus livros para a biblioteca da cidade e doou 289 livros para cada uma das 3 escolas que ele lecionou, e ainda ficou com um número de livros igual a um sétimo do que ele tinha. O número de livros doados para a biblioteca foi
- (A) 182.
 - (B) 224.
 - (C) 294.
 - (D) 315.
 - (E) 357.
22. Gabriela tem 25 camisas a mais do que Rafaela. Se Rafaela der 15 de suas camisas para Gabriela, esta terá o dobro de camisas de Rafaela. Juntas, essas duas meninas têm um número de camisas igual a
- (A) 105.
 - (B) 120.
 - (C) 135.
 - (D) 150.
 - (E) 165.
23. A média dos salários de 23 funcionários de uma empresa é igual a R\$ 3.444,00. João e Maria, funcionários dessa empresa, recebem o mesmo valor de salário e ambos irão receber um aumento de 15%, o que fará a média dos salários aumentar para R\$ 3.471,00. O aumento que cada um receberá será de
- (A) R\$ 310,50.
 - (B) R\$ 322,00.
 - (C) R\$ 333,50.
 - (D) R\$ 345,00.
 - (E) R\$ 356,50.

24. Em um polígono convexo, a soma dos ângulos internos, em graus, é dada pela fórmula $S = 180(n - 2)$, sendo n o número de lados do polígono. No polígono da figura, a incógnita x representa um valor em graus.



O menor ângulo interno desse polígono mede:

- (A) 99°
 - (B) 97°
 - (C) 95°
 - (D) 93°
 - (E) 91°
25. A figura mostra um polígono de 12 lados, com os lados consecutivos formando ângulos retos entre si. As medidas dos lados estão dadas em metros e os 5 lados sem indicação de medida têm 1 metro de comprimento cada.



A área desse polígono, em metros quadrados, é

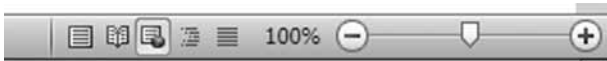
- (A) 16.
- (B) 18.
- (C) 20.
- (D) 22.
- (E) 24.

26. Um usuário, ao manipular muitos arquivos no Windows Explorer do MS-Windows 7, em sua configuração padrão, acidentalmente excluiu um arquivo a mais e espera poder recuperá-lo.

Considerando que o arquivo não tenha sido excluído de forma definitiva, assinale a alternativa que apresenta o recurso que pode ser usado para tentar recuperar o arquivo.

- (A) Paint.
- (B) Lupa.
- (C) Agendador de Tarefas.
- (D) Painel de Controle.
- (E) Lixeira.

27. Observe a imagem a seguir, que mostra parte da Barra de Status do MS-Word 2010, em sua configuração padrão.



Pela imagem, o modo de exibição ativado é

- (A) Layout de Impressão.
- (B) Layout da Web.
- (C) Estrutura de Tópicos.
- (D) Leitura em Tela Inteira.
- (E) Rascunho.

28. A imagem a seguir mostra uma planilha elaborada por meio do MS-Excel 2010, em sua configuração padrão.

	A	B	C	D
1	8	9	6	
2	7	2	5	
3	2	2	6	
4	9	2	3	
5	1	2	4	

Assinale a alternativa que apresenta o valor que será exibido na célula D1, após esta ser preenchida com a fórmula =MÉDIA(A1:B3;C1:C4)

- (A) 2
- (B) 3
- (C) 5
- (D) 6
- (E) 8

29. Observe a planilha exibida a seguir, preparada por meio do MS-Excel 2010, em sua configuração padrão.

	A	B
1	6	1
2	5	2
3	4	8
4	3	5
5	2	4
6	1	3
7		

O valor resultante da fórmula =CONT.SE(A1:B6;5), inserida na célula A7, é:

- (A) 2
- (B) 3
- (C) 4
- (D) 5
- (E) 6

30. Observe a seguir os campos de um e-mail sendo preparado por meio do MS-Outlook 2010, em sua configuração padrão.

De: conta1@ins.gov.br
Para: conta2@ins.gov.br ; conta3@ins.gov.br ; conta4@ins.gov.br
Cc: conta5@ins.gov.br
Cco: conta6@ins.gov.br ; conta7@ins.gov.br

O usuário da conta6@ins.gov.br, ao receber o e-mail, observa que ele também foi enviado para quantos outros destinatários?

- (A) 7
- (B) 6
- (C) 5
- (D) 4
- (E) 3

CONHECIMENTOS ESPECÍFICOS

31. A Lei nº 10.436, de 24 de abril de 2002, que dispõe sobre a Língua Brasileira de Sinais – Libras, em seu artigo 4º, estabelece que o sistema educacional federal e os sistemas educacionais estaduais, municipais e do Distrito Federal devem garantir a inclusão nos cursos de formação de Educação Especial, de Fonoaudiologia e de Magistério, em seus níveis médio e superior, como parte integrante dos Parâmetros Curriculares Nacionais – PCNs, um importante item, que é

- (A) a formação de tradutores.
- (B) o ensino da Língua Brasileira de Sinais – Libras.
- (C) a formação de intérpretes.
- (D) a utilização do oralismo.
- (E) a utilização da Comunicação Total.

32. De acordo com a Lei nº 12.319, de 1º de setembro de 2010, que regulamenta o exercício da profissão de Tradutor e Intérprete da Língua Brasileira de Sinais – Libras, em seu artigo 6º determina as atribuições do tradutor e intérprete, no exercício de suas competências.

Assinale a alternativa que corretamente aponta para uma dessas atribuições.

- (A) Efetuar comunicação entre surdos e ouvintes, surdos e surdos, surdos e surdocegos, surdocegos e ouvintes, da Libras para a língua oral e não vice-versa.
- (B) Interpretar, em Língua Brasileira de Sinais – Língua Portuguesa, as atividades desenvolvidas exclusivamente nas instituições públicas de ensino nos níveis fundamental e médio.
- (C) Atuar apenas nos processos seletivos para cursos na instituição de ensino superior e nos concursos públicos federais.
- (D) Atuar no apoio à acessibilidade aos serviços e às atividades-fim das instituições de ensino, exceto nas repartições públicas.
- (E) Prestar seus serviços em depoimentos em juízo, em órgãos administrativos ou policiais.

33. O Decreto nº 7.611, de 17, de novembro de 2011 – dispõe sobre a Educação Especial, o atendimento educacional especializado e dá outras providências.

Artigo. 2º A _____ deve garantir os serviços de apoio _____ voltado a eliminar as barreiras que possam obstruir o processo de escolarização de estudantes com deficiência, _____ e altas habilidades ou superdotação.

Assinale a alternativa que completa correta e respectivamente as lacunas do artigo do referido decreto.

- (A) escola especial ... especializado ... transtorno do espectro do autismo
- (B) escola especial ... especializado ... transtornos funcionais específicos
- (C) educação especial ... psicológico ... transtornos funcionais específicos
- (D) educação especial ... especializado ... transtornos globais do desenvolvimento
- (E) educação especial ... psicológico ... transtornos globais do desenvolvimento

34. Uma vez diagnosticada a surdez, muitos outros aspectos que compõem o quadro podem oferecer grande influência no prognóstico do surdo, por exemplo, o momento da aquisição da surdez. Considera-se que uma criança complete o seu quadro de desenvolvimento linguístico até os quatro anos de idade (em média). Com base no período de aquisição, surdez que ocorram antes dos quatro anos de idade são consideradas

- (A) unilaterais.
- (B) bilaterais.
- (C) pré-linguísticas.
- (D) pós-linguísticas.
- (E) profundas.

35. Em 1983, professores, pais de surdos e surdos criaram a Federação Nacional de Educação e Integração dos Deficientes Auditivos – FENEIDA. Os objetivos eram promover a inclusão social dos surdos e mudanças na educação. Em 1987, os surdos refizeram o Estatuto dessa ONG e mudaram o seu nome para

- (A) FENEIS.
- (B) INES.
- (C) Instituto Benjamin Constant.
- (D) Instituto Imperial de Surdos Mudos.
- (E) Escola Santa Terezinha.

36. Das alternativas a seguir, assinale a única que corretamente refere-se às dificuldades na aquisição de linguagem pelo surdo.

- (A) O déficit sensorial auditivo implica em deficiência intelectual, que dificulta qualquer tipo de aquisição de linguagem.
- (B) Uma vez que o surdo não opte pelas línguas de sinais, não poderá ter acesso a nenhum outro tipo de linguagem ou forma de comunicação.
- (C) Pelo fato de também serem mudos, os surdos não possuem referência para que se adquiram outras formas de comunicação, senão pela língua de sinais.
- (D) Devem-se considerar as oportunidades restritas de interlocução, uma vez que o estigma da incapacidade linguística do surdo interfere em suas relações com o outro.
- (E) Dois fatos corroboram para a incapacidade de aquisição de linguagem: a deficiência intelectual presente na surdez, e o fato de todo surdo ser mudo.

37. Muitos sinais, além de vários outros parâmetros, em sua configuração, têm como traço diferenciador também a expressão facial e/ou corporal, como os sinais ALEGRE e TRISTE. Há sinais feitos somente com a bochecha, como o da figura a seguir.



(Libras em contexto, caderno do professor)

Assinale a alternativa que corretamente traz o significado desse sinal.

- (A) Alegre.
- (B) Triste.
- (C) Falar.
- (D) Roubar.
- (E) Esquecer.

A datilologia (alfabeto manual) é usada para expressar nome de pessoas, de localidades e outras palavras que não possuem um sinal. Com base na datilologia, responda às questões de números 38 e 39.

38. Assinale a alternativa que apresenta o significado correto da sequência a seguir:

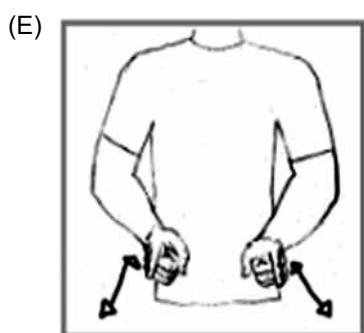
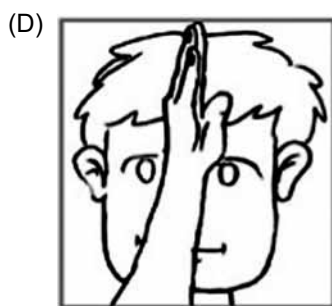
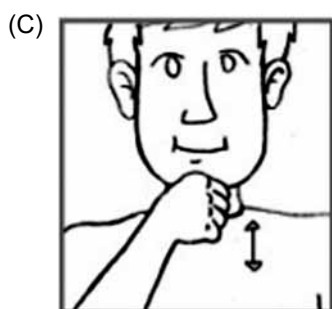
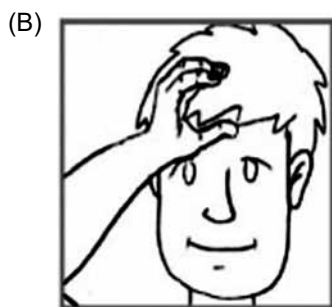
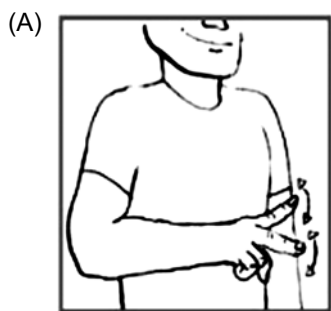


- (A) comunico.
- (B) conselhos.
- (C) omeletes.
- (D) capítulos.
- (E) concurso.

39. Assinale a alternativa que contém a datilologia correta para o termo "Plexo".



40. Assinale a alternativa que corresponde ao sinal da denominação dada ao filho do irmão do meu pai.



41. Assinale a alternativa que corretamente traduz o sinal a seguir:



- (A) março.
- (B) abril.
- (C) maio.
- (D) junho.
- (E) julho.

42. Considere a Lei Complementar nº 204, de 22 de dezembro de 2009 – que dispõe sobre os profissionais da educação básica e sobre a reorganização do estatuto, plano de carreira, vencimentos e salários do magistério público do município de Araçatuba e dá outras providências.

O Capítulo VIII – da jornada de trabalho, seção 1, inciso V, versa sobre a carga horária do tradutor e intérprete de Libras:

V - tradutor e intérprete de LIBRAS ficam sujeitos à jornada de trabalho docente específica para tradutor/intérprete, composta de _____ horas semanais, sendo _____ horas em atividades com alunos, _____ horas de trabalho pedagógico coletivo – HTPC, na escola em que presta serviço, _____ horas de trabalho de formação contínua – HTFC.

Assinale a alternativa que preenche correta e respectivamente as lacunas do excerto.

- (A) 40 (quarenta) ... 20 (vinte) ... 10 (dez) ... 10 (dez)
- (B) 40 (quarenta) ... 26 (vinte e seis) ... 10 (dez) ... 4 (quatro)
- (C) 30 (trinta) ... 15 (quinze) ... 7 (sete) ... 8 (oito)
- (D) 30 (trinta) ... 10 (dez) ... 10 (dez) ... 6 (seis)
- (E) 30 (trinta) ... 26 (vinte e seis) ... 2 (duas) ... 2 (duas)

43. Assinale a alternativa que corretamente traduz o sinal formado pela seguinte configuração:

Mãos em F, palma a palma. Movê-las em um arco para os lados opostos e para a frente, finalizando com os dedos mínimos tocando-se e as palmas para dentro.

- (A) Filho.
- (B) Fofoca.
- (C) Família.
- (D) Felicidade.
- (E) Feitiço.

44. Assinale a alternativa que corretamente demonstra a configuração do sinal referente a “mentira”.
- (A) Mão direita em 4, palma para a esquerda, diante do rosto. Mover a mão para a direita, tocando o indicador na ponta do nariz com expressão facial negativa.
 - (B) Mãos em P horizontal, palma para dentro, diante da boca. Movê-las alternadamente, em círculos verticais para a frente.
 - (C) Mão direita em A horizontal, palma para baixo, dedo indicador destacado tocando o canto direito da boca. Girar a palma para a direita.
 - (D) Mão direita em D, palma para a esquerda, indicador ligeiramente curvado, diante do lado direito da boca. Mover a mão para o lado esquerdo da boca.
 - (E) Mão direita em M, palma para a esquerda diante do lado direito da boca. Mover a mão para o lado esquerdo da boca.
45. Assinale a alternativa correta quanto à atuação do tradutor/intérprete escolar, na ótica da inclusão.
- (A) O tradutor/intérprete é apenas um mediador da comunicação e não um facilitador da aprendizagem e esses papéis são absolutamente diferentes e precisam ser devidamente distinguidos e respeitados.
 - (B) A atuação do tradutor/intérprete escolar, na ótica da inclusão, envolve ações específicas do processo de ensino e aprendizagem que não vão além da interpretação de conteúdos específicos da sala de aula.
 - (C) Com relação à sala de aula, deve-se sempre considerar que esse espaço pertence ao professor e ao aluno, mas no caso do aluno surdo, a liderança no processo de aprendizagem é exercida pelo intérprete.
 - (D) Cabe ao tradutor/intérprete a tutoria dos alunos com surdez de forma que o professor e os alunos não necessitem desenvolver entre si interações sociais e habilidades comunicativas, já que esse é o seu papel.
 - (E) Há uma clara diferença entre ensinar Língua de Sinais a ouvintes ou a pessoas com surdez. No caso do ensino de Libras para alunos ouvintes, o tradutor/intérprete é quem promove o ensino prático no âmbito da sala de aula.
46. Assinale a alternativa que corretamente denomina o enfoque pedagógico para a comunicação dos surdos que emprega, dentre outros recursos, o Português Sinalizado.
- (A) Libras.
 - (B) Oralismo.
 - (C) Comunicação Total.
 - (D) Leitura Facial.
 - (E) Mímica ou Gestuno.
47. Considerando a necessidade do desenvolvimento da capacidade representativa e linguística dos alunos com surdez, a escola comum deve viabilizar sua escolarização em um turno e o Atendimento Educacional Especializado (AEE) em outro. Para esse tipo de alunado a escola deve
- (A) utilizar o momento do AEE para reforçar o conteúdo escolar como um todo.
 - (B) se preocupar em oferecer todo o conteúdo exclusivamente em Libras para o surdo.
 - (C) contemplar o ensino de Libras, o ensino em Libras e o ensino da Língua Portuguesa.
 - (D) se preocupar em oferecer todo o conteúdo exclusivamente em português para o surdo.
 - (E) promover o ensino em momentos distintos para os alunos surdos e ouvintes.
48. De acordo com o Capítulo 2 – Relações com o contratante dos serviços – do Código de Ética dos tradutores e intérpretes – em seu artigo 7º, acordos em níveis profissionais devem ter remuneração
- (A) de acordo com a tabela de cada estado, aprovada pelo INES.
 - (B) de acordo com a tabela de cada estado, aprovada pela FENEIS.
 - (C) combinada entre as partes, a despeito de qualquer regulamentação.
 - (D) de acordo com a tabela nacional, aprovada pela FENEIS.
 - (E) de acordo com a tabela nacional, aprovada pelo INES.

49. Assinale o fato histórico que marcou a história dos profissionais tradutores/intérpretes no Brasil.

- (A) Efetivação dos acordos estabelecidos no Congresso de Milão em 1880.
- (B) Presença de intérpretes de língua de sinais em trabalhos religiosos por volta dos anos 1980.
- (C) O surgimento da Comunicação Total por volta de 1970.
- (D) Os grandes sucessos obtidos pelo método Oralista até a década de 1960.
- (E) A influência política da ideologia de Graham Bell, inventor do telefone e da prótese auditiva.

50. Na Língua Brasileira de Sinais, os sinalizadores estabelecem os referentes associados com uma localização no espaço. Tais referentes podem estar fisicamente presentes ou não. Depois de serem introduzidos no espaço, os pontos específicos podem ser referidos ao longo do discurso. Quando os referentes estão presentes, os pontos no espaço são estabelecidos baseados na posição real ocupada pelo referente.

Assinale a alternativa que corretamente aponta para o momento em que os referentes estão ausentes do discurso.

- (A) São estabelecidos pontos abstratos no espaço.
- (B) Não é possível falar sobre eles.
- (C) A única forma possível é utilizar os sinais referentes a eles.
- (D) A única forma possível é digitar seus nomes.
- (E) Não há regulamentação para esses casos, por isso usa-se a criatividade.

