

PREFEITURA MUNICIPAL DE ARUJÁ

ESTADO DE SÃO PAULO

CONCURSO PÚBLICO

007. PROVA OBJETIVA

ENCARREGADO DE FATURAMENTO

- ◆ Você recebeu sua folha de respostas e este caderno contendo 50 questões objetivas.
- ◆ Confira seus dados impressos na capa deste caderno e na folha de respostas.
- ◆ Quando for permitido abrir o caderno, verifique se está completo ou se apresenta imperfeições. Caso haja algum problema, informe ao fiscal da sala.
- ◆ Leia cuidadosamente todas as questões e escolha a resposta que você considera correta.
- ◆ Marque, na folha de respostas, com caneta de tinta preta, a letra correspondente à alternativa que você escolheu.
- ◆ A duração da prova é de 3 horas, já incluído o tempo para o preenchimento da folha de respostas.
- ◆ Só será permitida a saída definitiva da sala e do prédio após transcorridos 75% do tempo de duração da prova.
- ◆ Ao sair, você entregará ao fiscal a folha de respostas e este caderno, podendo levar apenas o rascunho de gabarito, localizado em sua carteira, para futura conferência.
- ◆ Até que você saia do prédio, todas as proibições e orientações continuam válidas.

AGUARDE A ORDEM DO FISCAL PARA ABRIR ESTE CADERNO DE QUESTÕES.

Nome do candidato

RG

Inscrição

Prédio

Sala

Carteira

CONHECIMENTOS GERAIS

LÍNGUA PORTUGUESA

Leia o cartum para responder às questões de números **01** a **03**.



(Lute. *Hoje em Dia*. 28.11.2018. www. hojeemdia.com.br)

01. Considerando que a frase “Sonda espacial começa a **explorar** Marte” tem caráter informativo, contextualizando a temática do cartum, o vocábulo **explorar** deve ser entendido com o sentido de

- (A) ocultar informações sigilosas de um público de curiosos.
- (B) pesquisar de maneira teórica um objeto imaginado.
- (C) percorrer uma região para estudá-la e conhecê-la.
- (D) aproveitar-se de alguém com o fim de obter lucro.
- (E) induzir um povo a erro visando favorecer um pequeno grupo.

02. Uma afirmação condizente com o que se observa no cartum é:

- (A) Antes de deduzir algo sobre as intenções dos terráqueos, os marcianos decidiram destruir a sonda espacial.
- (B) Para evitar a colonização de seu planeta pelos terráqueos, os marcianos concordaram em esconder suas riquezas.
- (C) A sonda espacial terráquea foi recebida com hostilidade pelos marcianos, que se organizaram para atacar os inimigos.
- (D) A atitude a tomar em face da presença da sonda dos terráqueos em seu planeta não foi consensual entre os marcianos.
- (E) Os marcianos sabiam que os terráqueos não desistiriam de colonizar seu planeta ainda que fosse apenas um deserto.

03. Uma reescrita do trecho “Deixa eles pensarem (...)” condizente com a norma-padrão da língua e com o sentido preservado é:

- (A) Deixa-lhe pensarem (...)
- (B) Deixa-lhe pensar (...)
- (C) Deixa-os pensar (...)
- (D) Deixa que eles pensa (...)
- (E) Deixa que eles pense (...)

Leia o texto para responder às questões de números **04** a **10**.

*Tudo o que não puder contar, não faça:
integridade é não agir errado mesmo sozinho*

Immanuel Kant, famoso filósofo alemão do século 18, dizia: “Tudo o que não puder contar como faz, não faça!”. Ao jogarmos um simples papelzinho pela janela não temos consciência alguma de que não se trata apenas de um simples papelzinho. O que está por trás disso é absolutamente sério. O que estamos fazendo conosco, com o meio em que vivemos e com o mundo? Há que se dizer que culpar terceiros sempre nos traz alívio.

Mas não é um simples papelzinho... Se jogarmos três ao dia, serão quatorze por semana, e se milhões de pessoas de todo o mundo jogarem três míseros papéis por dia? Um dos maiores responsáveis por alagamentos nas cidades é o lixo, acarreta entupimento de bueiros e canalizações, levando a dispersar doenças e incômodo à população em geral.

O âmago desta questão é a consciência. Nos dias de hoje coletamos informações prontas e não levamos questões reflexivas ao cotidiano agitado e quase atropelado pelo que não nos afeta tanto por enquanto.

O que seremos no futuro? Seremos seres abastecidos virtualmente, mas submergidos no lixo? A grande preocupação é que a realidade virtual se sobreponha à realidade real!

A vida no planeta como a conhecemos acabará de forma dramática, e somente através desse processo de conscientização poderemos garantir a sustentabilidade ambiental. Sustentabilidade: “Pensar globalmente, agir localmente”. Não é um simples papelzinho. É questão de educação, caráter, reflexão!

(Mario Sergio Cortella. <http://mariosergiocortella.com>. Adaptado)

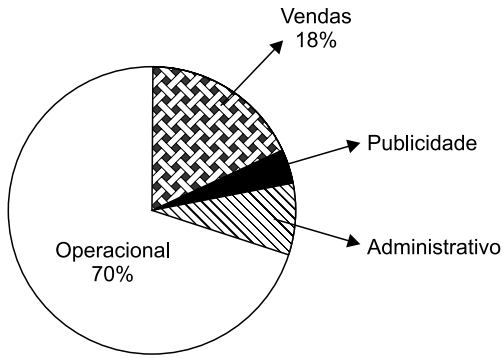
04. A frase do filósofo Immanuel Kant, logo no título, chama a atenção para o fato de que o autor, Mario Sergio Cortella,

- (A) condena as regras limitadoras da liberdade individual.
- (B) faz o relato de algumas de suas experiências.
- (C) satiriza a falta de aplicação prática da filosofia.
- (D) oferece um conselho ao leitor do texto.
- (E) desdenha do discurso em prol da sustentabilidade.

- 05.** Ao dizer que “não é um simples papelzinho”, o autor quer reforçar a ideia defendida no texto de que
- (A) a atitude de um único indivíduo resulta do aprendizado de todo um grupo.
 - (B) um pequeno papel é fruto do trabalho conjunto de muitas pessoas.
 - (C) um ato isolado pode ter consequências que afetam a coletividade.
 - (D) os recursos naturais estão fadados a se extinguir em um futuro próximo.
 - (E) a reciclagem do lixo deve ser o tema prioritário dos debates filosóficos.
- 06.** A opinião do autor está expressa nesta frase:
- (A) As intenções são mais importantes do que as ações.
 - (B) O homem deve refletir melhor sobre suas atitudes cotidianas.
 - (C) As informações obtidas no meio virtual devem ser ignoradas.
 - (D) O fim da realidade virtual garantirá a sustentabilidade ambiental.
 - (E) O principal papel de cada indivíduo é saber escolher seus governantes.
- 07.** O vocábulo **Mas**, no início do segundo parágrafo, sinaliza que a atitude de culpar terceiros por nossas faltas é
- (A) decente.
 - (B) louvável.
 - (C) inevitável.
 - (D) irrelevante.
 - (E) reprovável.
- 08.** Estão empregadas como sinônimas, no segundo parágrafo, as palavras
- (A) simples ... míseros
 - (B) alagamentos ... entupimento
 - (C) doenças ... incômodo
 - (D) mundo ... cidade
 - (E) lixo ... bueiro
- 09.** Ao substituir-se a forma verbal destacada na frase “Tudo o que não **puder** contar como faz, não faça!” pela forma do verbo **ir** flexionada no modo e no tempo correspondentes, tem-se:
- (A) vai
 - (B) for
 - (C) irá
 - (D) vá
 - (E) fosse
- 10.** A frase “Ao jogarmos um simples papelzinho pela janela não temos consciência alguma de que não se trata apenas de um simples papelzinho.” estará pontuada em conformidade com a norma-padrão da língua portuguesa com o acréscimo de uma vírgula após o seguinte trecho:
- (A) Ao jogarmos
 - (B) Ao jogarmos um simples papelzinho pela janela
 - (C) Ao jogarmos um simples papelzinho pela janela não temos
 - (D) Ao jogarmos um simples papelzinho pela janela não temos consciência
 - (E) Ao jogarmos um simples papelzinho pela janela não temos consciência alguma de que não se trata apenas

11. Uma pessoa utilizou metade do dinheiro que tinha em sua carteira para comprar um livro. Com $\frac{1}{4}$ do valor restante, comprou um lanche, e ainda restaram R\$ 45,00. O valor em dinheiro que essa pessoa tinha na carteira era
- (A) R\$ 120,00.
(B) R\$ 115,00.
(C) R\$ 110,00.
(D) R\$ 105,00.
(E) R\$ 100,00.
12. Uma empresa recebeu, em certo dia, 48 correspondências, sendo $\frac{1}{6}$ delas apenas propagandas. Das correspondências restantes, $\frac{1}{5}$ foi encaminhado ao setor financeiro, e 14 delas, ao setor administrativo. A fração que as demais correspondências representam, em relação ao número total de correspondências recebidas naquele dia, é
- (A) $\frac{1}{8}$
(B) $\frac{1}{5}$
(C) $\frac{1}{4}$
(D) $\frac{3}{8}$
(E) $\frac{2}{5}$
13. Uma pessoa possui 480 folhas de papel sulfite, sendo que cada folha ou é da cor branca ou é da cor azul, de modo que a razão entre o número de folhas azuis e o número de folhas brancas é $\frac{3}{5}$. Após ela utilizar 30 folhas azuis, a razão entre o número de folhas azuis e o número de folhas brancas passará a ser
- (A) $\frac{1}{3}$
(B) $\frac{2}{5}$
(C) $\frac{1}{2}$
(D) $\frac{3}{4}$
(E) $\frac{4}{5}$

14. O gráfico mostra a distribuição, por setores, dos funcionários de uma editora.



Sabendo-se que o número de funcionários dos setores administrativo e de publicidade juntos é de 18 pessoas, então o número de funcionários do setor operacional supera o número de funcionários do setor de vendas em

- (A) 86 pessoas.
 (B) 84 pessoas.
 (C) 82 pessoas.
 (D) 80 pessoas.
 (E) 78 pessoas.
15. Uma torneira goteja sem parar, desperdiçando 2 litros de água a cada 44 minutos. Mantendo sempre esse mesmo gotejamento, o número aproximado de litros de água que serão desperdiçados em 4 horas será
- (A) 11.
 (B) 10.
 (C) 9.
 (D) 8.
 (E) 7.
16. A tabela mostra algumas informações sobre um estoque: número de unidades que havia, quantas unidades saíram e quantas permanecem, após um balanço semanal.

Item	Nº inicial de unidades em estoque	Nº de unidades que saíram	Nº de unidades que permanecem
Pastas	58		
Pacotes de papel sulfite		34	
Caixas de canetas	12		7
Total de itens	150	85	?

O número total de itens que permanecem nesse estoque é

- (A) 70.
 (B) 65.
 (C) 60.
 (D) 55.
 (E) 50.

17. Uma construtora disponibiliza, para seus funcionários, óculos e capacetes, no total de 150 peças. Sabe-se que o número de óculos supera o número de capacetes em 10 unidades. Assim, o número de óculos disponíveis é

- (A) 60.
- (B) 65.
- (C) 70.
- (D) 75.
- (E) 80.

18. A fechadura de um armário foi trocada, e junto com ela vieram 2 chaves originais. O valor da fechadura com as duas chaves originais foi R\$ 115,00. Porém foram necessárias mais cópias dessas chaves, e o valor final, incluindo a fechadura com as chaves originais mais as cópias, foi R\$ 155,00. Considerando que o número final de chaves, incluindo as cópias e as originais, foi 7, é correto dizer que o valor de cada cópia foi

- (A) R\$ 5,70.
- (B) R\$ 6,00.
- (C) R\$ 7,30.
- (D) R\$ 8,00.
- (E) R\$ 8,20.

19. A tabela mostra alguns dados sobre o número de relatórios preenchidos por um funcionário durante uma semana.

	Nº de relatórios
Segunda-feira	x
Terça-feira	9
Quarta-feira	2x
Quinta-feira	7
Sexta-feira	4

Sabendo-se que a média diária de relatórios preenchidos nesses 5 dias foi igual a 7, então o número de relatórios preenchidos na quarta-feira foi

- (A) 6.
- (B) 8.
- (C) 10.
- (D) 12.
- (E) 14.

20. A figura mostra uma sala e um banheiro (B), cujas medidas indicadas estão em metros.

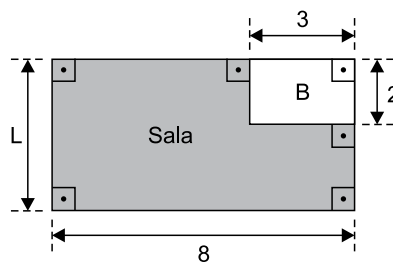


Figura fora de escala

Sabe-se que a área da sala é igual a 7 vezes a área do banheiro. Então, a medida do lado da sala, indicada na figura pela letra L, é

- (A) 6,5 m.
- (B) 6,0 m.
- (C) 5,5 m.
- (D) 5,0 m.
- (E) 4,5 m.

R A S C U N H O

ATUALIDADES

21. Sem alcançar um acordo no Congresso, a administração Donald Trump enfrenta, a partir deste sábado (22 de dezembro), sua terceira paralisação parcial, que fechará um quarto do governo federal, colocará 380 mil empregados em férias coletivas e fará outros 420 mil trabalharem sem receber. O Congresso tinha até sábado para passar leis ou aprovar uma medida provisória de interesse do governo. Senadores republicanos e democratas se reuniram desde o meio-dia desta sexta (21 de dezembro), mas não chegaram nem sequer a iniciar a votação da lei.

(Folha de S.Paulo, 22 dez.18.
Disponível em: <<https://goo.gl/yYSyFG>>. Adaptado)

O impasse entre o Congresso e Donald Trump está relacionado à polêmica proposta presidencial de

- (A) ataque militar dos EUA tendo a Coreia do Norte como alvo.
- (B) construção de um muro na fronteira entre os EUA e o México.
- (C) retomada das relações diplomáticas entre os EUA e Cuba.
- (D) boicote às relações comerciais entre os EUA e a China.
- (E) retirada das tropas norte-americanas da Síria e do Iraque.

22. O presidente afirmou nesta quarta-feira (23 de janeiro) que não deixará a presidência, culpou os EUA por “mais uma tentativa de golpe” e anunciou o rompimento das relações com os EUA. As declarações, feitas durante discurso de 58 minutos, ocorreram momentos depois que o líder opositor e presidente da Assembleia Nacional, Juan Guaidó, se autodeclarou presidente interino.

(UOL, 23 jan.19. Disponível em: <<https://goo.gl/pw2ebo>>. Adaptado)

A notícia aborda a crise política

- (A) no Paraguai.
- (B) na Nicarágua.
- (C) na Guatemala.
- (D) na Colômbia.
- (E) na Venezuela.

23. A primeira-ministra do Reino Unido, Theresa May, enfrentará nesta quarta-feira (12 de dezembro) um voto de desconfiança de seus próprios correligionários do Partido Conservador, em nova reviravolta da barroca trama política que mobiliza o país. A imprensa local noticia que ao menos 48 parlamentares da legenda submeteram a um comitê partidário cartas nas quais questionam a liderança de May.

(Folha de S.Paulo, 12 dez.18.
Disponível em: <<https://goo.gl/1q5SrT>>. Adaptado)

O impasse entre a primeira-ministra e os membros de seu próprio partido teve como pano de fundo

- (A) a crise econômica que vive o Reino Unido e o consequente aumento do desemprego.
- (B) a possível abertura do país aos imigrantes em geral e, em especial, aos refugiados sírios.
- (C) o veto imposto pela chefe de governo ao Orçamento pouco enxuto proposto pelo Parlamento.
- (D) a defesa que a líder conservadora fez de pautas historicamente associadas aos trabalhistas.
- (E) a dificuldade do Reino Unido em negociar e aprovar a sua saída da União Europeia.

24.

TEXTO 1

A cantora, uma das rainhas do rádio, morreu aos 89 anos no fim da noite deste sábado (29 de setembro) em São Paulo. Após 34 dias de internação, ela não resistiu a uma infecção generalizada e a uma parada cardíaca. A cantora fez um estrondoso sucesso entre as décadas de 1950 e 1960.

(G1, 30 set.18. Disponível em: <<https://goo.gl/TDLfzP>>. Adaptado)

TEXTO 2

A atriz morreu nesta quarta-feira (5 de setembro) aos 92 anos em São Paulo, onde ela estava internada. Em uma carreira de mais de 70 anos dedicada aos palcos e à TV, viveu em 1988 o papel que a eternizou na teledramaturgia brasileira. Após 192 capítulos da novela “Vale tudo”, a vilã interpretada pela atriz carioca morria com três tiros e fazia o país inteiro se perguntar: “Quem matou Odete Roitman?”

(G1, 5 set.18. Disponível em: <<https://goo.gl/8Z1PJF>>. Adaptado)

Os textos 1 e 2 abordam, respectivamente, os falecimentos de

- (A) Miucha e Eva Todor.
- (B) Nara Leão e Marília Pêra.
- (C) Angela Maria e Beatriz Segall.
- (D) Inezita Barroso e Dercy Gonçalves.
- (E) Dona Ivone Lara e Tônia Carrero.

25. Pela primeira vez na história, uma aeronave conseguiu realizar um pouso e registrar imagens do lado oculto da Lua – a parte do satélite que não pode ser vista da Terra. O feito foi realizado por uma sonda espacial nesta quinta-feira (3 de janeiro). A sonda é composta por um veículo de exploração espacial que, a partir de agora, estudará a estrutura da superfície lunar e a composição mineral do solo. Além disso, será realizada a primeira observação astronômica por rádio de baixa frequência, ou como é chamada, radioastronomia.

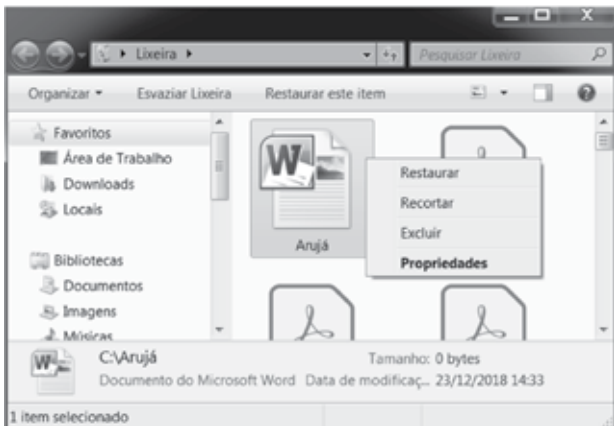
(iG, 3 jan.19. Disponível em: <<https://goo.gl/EE1v3M>>. Adaptado)

O país responsável pelo envio da sonda espacial à lua foi

- (A) os EUA.
- (B) a Rússia.
- (C) a China.
- (D) o Japão.
- (E) a Alemanha.

NOÇÕES DE INFORMÁTICA

26. Considere a janela do MS-Windows 7, em sua configuração original, que mostra o arquivo Arujá selecionado e assinale a alternativa correta.



Ao clicar em

- (A) Recortar fará com que o arquivo seja copiado para outra pasta.
- (B) Restaurar fará com que o arquivo seja transferido para a pasta C:\Arujá\
- (C) Restaurar fará com que o arquivo seja transferido para o diretório raiz C:\
- (D) Restaurar fará com que o Windows pergunte se o usuário quer mover e substituir o mesmo arquivo ainda existente na pasta origem C:\Arujá\
- (E) Excluir fará com que o arquivo seja enviado para a Lixeira.

27. Observe as palavras digitadas e formatadas em um documento do MS-Word 2010, na sua configuração padrão.

AJUDANTE GERAL OFICIAL ADMINISTRATIVO
 ASSISTENTE DE SECRETARIA CHEFE DE ~~DIVISÃO~~
 DIRETOR DE EDUCAÇÃO BÁSICA ~~SUPERVISOR~~ DE ENSINO

Assumindo que não há erro de ortografia ou gramática, assinale a alternativa que contém todas as palavras sublinhadas.

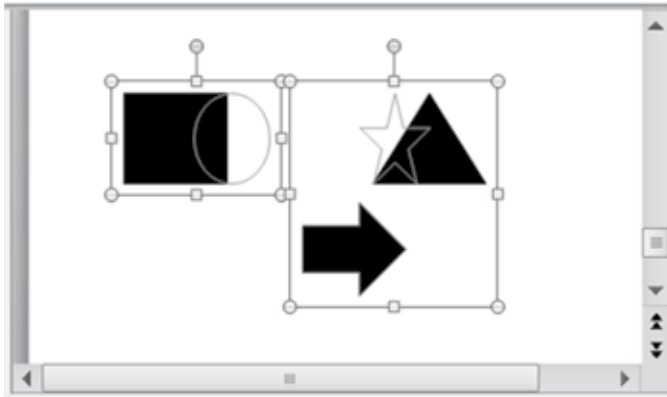
- (A) AJUDANTE GERAL.
- (B) DIRETOR, ADMINISTRATIVO, CHEFE.
- (C) OFICIAL, DIVISÃO, SUPERVISOR.
- (D) EDUCAÇÃO, OFICIAL, DIVISÃO.
- (E) ASSISTENTE, SECRETARIA, SUPERVISOR.

28. Considerando que foi digitado 3500 na célula E5 de uma planilha do MS-Excel 2010, na sua configuração padrão, assinale a alternativa que contém o resultado da fórmula a seguir:

=SE(E5>750;SE(E5>2500;SE(E5>3500;E5*5%;E5*10%);E5*15%);E5*20%)

- (A) 175
- (B) 350
- (C) 525
- (D) 700
- (E) 3500

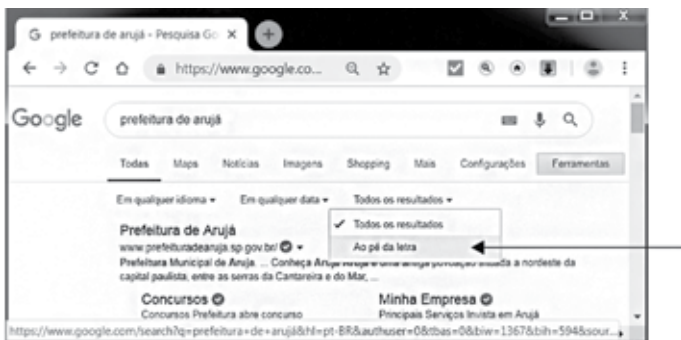
29. Considere as autoformas selecionadas em um slide do MS-PowerPoint 2010, na sua configuração padrão.



O usuário pretende aplicar uma animação de entrada que será ativada após o clique do mouse. Assinale a alternativa com a quantidade de animações que aparecerão no painel de animação:

- (A) 1.
- (B) 2.
- (C) 3.
- (D) 4.
- (E) 5.

30. Observe a pesquisa efetuada no Google exibida na figura a seguir:



Ao clicar na opção indicada pela seta, o usuário fará com que o Google traga os mesmos resultados da pesquisa

- (A) !prefeitura de arujá!
- (B) "prefeitura de arujá"
- (C) @prefeitura de arujá@
- (D) #prefeitura de arujá#
- (E) \$prefeitura de arujá\$

CONHECIMENTOS ESPECÍFICOS

31. Uma família de São Paulo recebeu um amigo vindo da Austrália para passar as festas de final de ano aqui no Brasil. Após a ceia, o australiano começou a passar mal, tendo sido necessário levá-lo a um serviço de saúde público para atendimento médico. Nessa situação, qual princípio do SUS foi atendido?
- (A) Da integralidade.
 - (B) Da equidade.
 - (C) Da regionalização.
 - (D) Da hierarquização.
 - (E) Da universalidade.
32. A lei orgânica de saúde que trata da organização, da direção e da gestão do SUS é a Lei
- (A) nº 8.142/90.
 - (B) nº 8.246/91.
 - (C) nº 8.080/90.
 - (D) nº 7.853/89.
 - (E) nº 8.078/90.
33. Qual órgão é responsável pela Auditoria e Fiscalização especializada no âmbito do Sistema Único de Saúde?
- (A) CONASS.
 - (B) DENASUS.
 - (C) SIA-SUS.
 - (D) SIH-SUS.
 - (E) DATASUS.
34. O SUS é financiado de acordo com a emenda nº 29/2000, segundo a qual os agentes municipais e estaduais contribuem com percentuais mínimos destinados à saúde. Os percentuais mínimos municipais e estaduais são:
- (A) 12% para os municípios e 15% para os estados.
 - (B) 12% para os municípios e 12% para os estados.
 - (C) 15% para os municípios e 15% para os estados.
 - (D) 15% para os municípios e 12% para os estados.
 - (E) 15% para os municípios e 12% para os estados, acrescidos do crescimento da arrecadação do ano anterior.

35. Trata-se do documento de identificação onde o usuário do SUS pode conferir as suas informações de internações hospitalares, com dados sobre atendimento ambulatorial de média e alta complexidade e aquisição de medicamentos no programa Farmácia Popular:
- (A) Cartão Nacional de Saúde.
 - (B) Cadastro de Pessoa Física.
 - (C) Carteira do Trabalho e Previdência Social.
 - (D) Certidão de Nascimento.
 - (E) Carteira de Vacinação.
36. Sistema de cadastro oficial do Ministério da Saúde que possibilita efetuar o cadastramento de todos os estabelecimentos de saúde e de profissionais prestadores de serviço ao SUS, além de possibilitar identificar os estabelecimentos de saúde nos aspectos de área física, recursos humanos, equipamentos, profissionais e serviços ambulatoriais e hospitalares:
- (A) FCES.
 - (B) CNES.
 - (C) SIGTAP.
 - (D) DATASUS.
 - (E) VERSIA.
37. Em qual nível de gestão estão instalados o SIA/SUS, os sistemas de base e os aplicativos intermediários que, conjuntamente, contêm todas as informações e regras para o processamento ambulatorial?
- (A) Nas secretarias municipais e estaduais de saúde.
 - (B) Nos serviços de saúde público e privado.
 - (C) No Ministério da Saúde.
 - (D) Nos estabelecimentos de saúde.
 - (E) Somente na secretaria municipal.
38. O documento que contém dados de identificação do usuário, do profissional que solicitou o procedimento ambulatorial e do autorizador, e justifica perante o órgão autorizador a solicitação de procedimentos que prescindem de autorização prévia é denominado:
- (A) AIH.
 - (B) FPO.
 - (C) APAC.
 - (D) BPA.
 - (E) BPA I.
39. A APAC é numerada com quantos dígitos?
- (A) 17 dígitos, incluindo o dígito verificador.
 - (B) 15 dígitos, incluindo o dígito verificador.
 - (C) 13 dígitos, incluindo o dígito verificador.
 - (D) 11 dígitos, incluindo o dígito verificador.
 - (E) 09 dígitos, incluindo o dígito verificador.
40. O Boletim de Produção Ambulatorial – BPA é:
- (A) uma ficha de programação orçamentária.
 - (B) uma autorização para internação hospitalar.
 - (C) uma autorização para procedimento de alta complexidade.
 - (D) um laudo de solicitação de autorização hospitalar.
 - (E) um registro mensal dos procedimentos realizados.
41. Quando, no registro de um procedimento no Boletim de Produção Ambulatorial, aparecer a mensagem “Procedimento não permitido por CBO”, esta mensagem de erro está relacionada
- (A) à doença.
 - (B) ao cadastro do profissional.
 - (C) ao cadastro do estabelecimento de saúde.
 - (D) ao cadastro do município no SIA/SUS.
 - (E) ao cadastro do estado no SAI/SUS.
42. A estruturação de procedimentos SIH-SUS é composta por 8 dígitos, sendo que os dois primeiros estão relacionados à especialidade e os 3 subsequentes se referem
- (A) ao sexo.
 - (B) ao procedimento.
 - (C) aos dígitos de verificação.
 - (D) ao órgão.
 - (E) à região.
43. A sigla FAEC significa:
- (A) Fundo Ambulatorial Estratégico e Constante.
 - (B) Fundo para Autorização Especial e de Compensação.
 - (C) Fundo de Atividades Estratégicas e Constantes.
 - (D) Fundo Ambulatorial Estratégico e Compensação.
 - (E) Fundo de Ações Estratégicas e Compensação.
44. O cálculo da Ficha de Programação Físico Orçamentária – FPO é realizado conforme a produção e valor unitário. Para o procedimento “x”, com valor unitário de R\$ 5,80 por procedimento e uma produção esperada de 530 por mês, teremos um valor total para esse procedimento, dentro da composição da FPO, da ordem de
- (A) R\$ 30.074,00.
 - (B) R\$ 2.900,00.
 - (C) R\$ 3.074,00.
 - (D) R\$ 307,40.
 - (E) R\$ 1.740,00.

- 45.** Sistema onde são processados os registros do atendimento do paciente internado que são enviados ao Ministério da Saúde para compor o Banco de Dados Nacional a partir do qual são disseminadas as informações. Esse sistema, de uso dos gestores locais para processar a produção de todos os estabelecimentos sob sua gestão, é denominado Sistema de
- (A) Informações da Atenção Básica.
 - (B) Captação da Internação.
 - (C) Informações Ambulatoriais.
 - (D) Informações Hospitalares.
 - (E) Regulação.
- 46.** Com relação ao Laudo para solicitação de Autorização de Internação Hospitalar (AIH), é correto afirmar:
- (A) é o documento para solicitar a autorização de internação ambulatorial.
 - (B) deve ser legível, sem abreviaturas e com a assinatura do profissional solicitante e autorizador, sem a obrigatoriedade do respectivo carimbo.
 - (C) deverá ser impresso em três vias, que devem ser anexadas ao prontuário do paciente.
 - (D) a criação de formulários para o Laudo para Solicitação de AIH fica a cargo dos gestores federais e municipais.
 - (E) nos laudos de solicitação/autorização ambulatorial e hospitalar em suporte digital, os autorizadores não devem utilizar Certificação Digital.
- 47.** Os profissionais competentes e responsáveis pelos laudos de solicitação para internação hospitalar são:
- (A) médicos, cirurgiões-dentistas e enfermeiros obstetras.
 - (B) médicos, farmacêuticos e nutricionistas.
 - (C) médicos, assistente social e enfermeiro chefe.
 - (D) médicos, farmacêuticos e enfermeiros de UTI.
 - (E) médicos, fisioterapeutas e biomédicos.
- 48.** O Profissional que preenche o Laudo de Solicitação da AIH e justifica o tratamento ou a internação, e pode estar em qualquer estabelecimento prestador do SUS, é denominado:
- (A) Auditor.
 - (B) Autorizador.
 - (C) Executante.
 - (D) Solicitante.
 - (E) Examinador.
- 49.** A AIH – Autorização de Internação Hospitalar somente é utilizada quando ocorrer internação hospitalar em um
- (A) hospital privado.
 - (B) hospital público.
 - (C) prestador privado conveniado com o SUS.
 - (D) prestador municipal ou estadual.
 - (E) prestador público ou privado conveniado com o SUS.
- 50.** O aplicativo responsável pelo envio de remessas dos gestores das SMS – Secretarias Municipais de Saúde para o DATASUS, que permite acompanhamento em tempo real pela SES – Secretária de Estado de Saúde, é o
- (A) Transmissor.
 - (B) Datasus.
 - (C) SIA/SUS.
 - (D) SIH/SUS.
 - (E) Windows.

